

# Sulkovec - CZ063.3714.6101.034 - stav 15. 12. 2015

## A. OBEC

### Sulkovec

<b>Číslo obce PRVKUK</b>	34
<b>Kód obce PRVKUK</b>	CZ063.3714.6101.034
<b>Kód obce</b>	596833
<b>Číslo ORP (ČSÚ)</b> <b>Název ORP</b>	1678 (6101) Bystřice nad Pernštejnem
<b>Číslo POU</b> <b>Název POU</b>	3379 Bystřice nad Pernštejnem



### Členění obce

<b>Úplný kód části obce PRVKUK</b>	<b>Název části obce</b>	<b>Kód části obce PRVKUK</b>	<b>Kód části obce RÚIAN</b>
CZ063.3714.6101.034.01	Sulkovec	15952	159522
CZ063.3714.6101.034.02	Polom	15951	159514

## B. CHARAKTERISTIKA OBCE

### B.1 Základní informace o obci

Obec Sulkovec se nachází severně od města Bystřice nad Pernštejnem, ve vzdálenosti cca 10 km. Obec se skládá ze dvou místních částí Polomu a Sulkovce. Rozsah zástavby je v rozmezí 658 - 708 m n.m. Místní část Polom se nachází v OP VN Vír.

## B.2 Demografický vývoj (prognóza)

Název části obce	Obyvatelé	Počet obyvatel						
		2002	2005	2010	2015	2020	2025	2030
Polom	Trvale bydlící	61	61	61	37	28	20	11
	Přechodně bydlící	80	80	80	80	80	80	80
	Celkem	141	141	141	117	108	100	91
Sulkovec	Trvale bydlící	146	146	146	136	129	122	116
	Přechodně bydlící	40	40	40	40	40	40	40
	Celkem	186	186	186	176	169	162	156

## B.3 Vývoj počtu obyvatel v obci (ČSÚ)

Obec
Sulkovec

## C. VODOVODY

### C.1 Počet obyvatel připojených na vodovod

Název části obce	Počet připojených na vodovod						
	2002	2005	2010	2015	2020	2025	2030
Polom	121	121	121	37	28	20	11
Sulkovec	186	185	184	136	129	122	116

### C.2 Bilanční údaje

Položka	Jednotka	Název části obce	2002	2005	2010	2015	2020	2025	2030
Průměrná potřeba vody	m <sup>3</sup> /den	Polom	5	6	7	-	-	-	-
		Sulkovec	11	14	18	-	-	-	-
Maximální potřeba vody	m <sup>3</sup> /den	Polom	7	8	11	-	-	-	-
		Sulkovec	17	20	27	-	-	-	-
Voda specifická z VVR	l/os x den	Polom	38,10	40,90	45,40	-	-	-	-
		Sulkovec	60,60	65,31	77,23	-	-	-	-
Voda specifická z VFC	l/os x den	Polom	38,10	40,90	45,40	-	-	-	-
		Sulkovec	60,60	58,80	57,60	-	-	-	-

Voda specifická z VFD	l/os x den	Polom Sulkovec	38,10 60,60	40,90 58,80	45,40 57,60	-	-	-	-	-
Voda specifická z VFO	l/os x den	Polom Sulkovec	-	-	-	-	-	-	-	-
Voda specifická z VNF	l/os x den	Polom Sulkovec	-	-	-	-	-	-	-	-
			-	6,51	19,63	-	-	-	-	-

## C.4 Vodovody – popis stávajícího stavu

### Místní (městská) část Polom

Místní část má vybudovaný veřejný vodovod zásobený ze sítě místní části Sulkovec, zdrojem vody je vrt u místní části Sulkovec.

### Místní (městská) část Sulkovec

Místní část Sulkovec (658 - 708 m n.m.) má veřejný vodovod, který byl vybudován v letech 1997 – 2000. Zdrojem pitné vody je vrt s kapacitou max. 1,2 l/s. Voda teče přes odkyselovací stanici do VDJ Sulkovec 150 m<sup>3</sup> (729,3/726,0 m n.m.). Odtud je voda po obci rozváděna gravitačně.

## C.5 Vodovody – popis návrhového stavu

### Místní (městská) část Polom

Vzhledem k technickému stavu části vodovodní sítě se předpokládá částečná obnova (rekonstrukce) vodovodní sítě včetně souvisejících objektů. Dále se navrhuje dostavba vodovodní sítě v lokalitách, kde dosud není vybudována.

### Místní (městská) část Sulkovec

Vzhledem k technickému stavu části vodovodní sítě se předpokládá částečná obnova (rekonstrukce) vodovodní sítě včetně souvisejících objektů. Dále se navrhuje dostavba vodovodní sítě v lokalitách, kde dosud není vybudována.

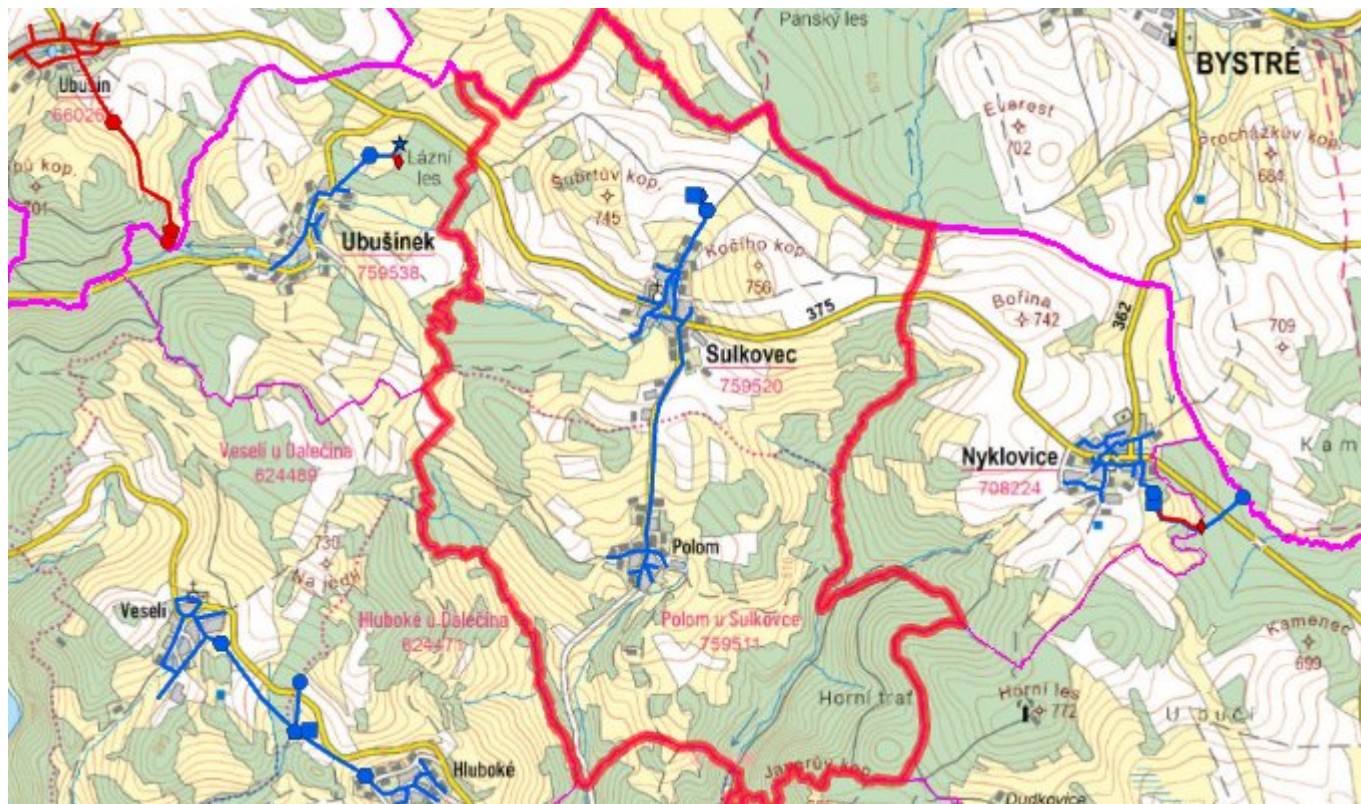
### Navrhované zdroje pitné vody

S novými vodními zdroji se neuvažuje.

### Časový harmonogram

V oblasti zásobování pitnou vodou se pro obec Sulkovec realizace navrhovaných opatření nepředpokládá do r. 2030.

## C.7 Mapa



## D. KANALIZACE A ČOV

### D.1 Počet obyvatel připojených na kanalizaci

Název části obce	Počet připojených na kanalizaci						
	2002	2005	2010	2015	2020	2025	2030
Polom	-	-	-	-	-	20	11
Sulkovec	-	-	-	-	-	122	116

### D.2 Počet obyvatel připojených na ČOV

Název části obce	Počet připojených na ČOV						
	2002	2005	2010	2015	2020	2025	2030
Polom	-	-	-	-	-	20	11
Sulkovec	-	-	-	-	-	122	116

### D.3 Bilanční údaje

Položka	Jednotka	Název části obce	2002	2005	2010	2015	2020	2025	2030

Produkce komunálních OV	m <sup>3</sup> /den	Polom Sulkovec	-	-	-	-	-	-	-	-	-
Produkce komunálního znečištění	kg/den	Polom Sulkovec	-	-	-	-	-	-	-	-	-
Produkce průmyslových OV	m <sup>3</sup> /den	Polom Sulkovec	-	-	-	-	-	-	-	-	-
Produkce znečištění průmyslových OV	kg/den	Polom Sulkovec	-	-	-	-	-	-	-	-	-

## D.5 Kanalizace – popis stávajícího stavu

### Místní (městská) část Polom

Místní část nemá vybudovanou veřejnou kanalizační síť, odpadní vody odtékají bez jakéhokoliv předčištění nebo po předčištění v biologických septicích do vodního toku. U části rodinných domků jsou odpadní vody zachycovány do bezodtokých jímek.

V místní části není vybudována čistírna odpadních vod.

### Místní (městská) část Sulkovec

V místní části není vybudovaná kanalizační síť. Odpadní vody jsou zachycovány v jímkách na vyvážení nebo v septicích.

V místní části není vybudována čistírna odpadních vod.

## D.6 Kanalizace – popis návrhového stavu

### Místní (městská) část Polom

V místní části je uvažováno s výstavbou nové kanalizační sítě, která by odváděla jen splaškové vody.

V místní části bude vybudována čistírna odpadních vod.

V současnosti napojené obce (místní části): nejsou

Nově napojené obce (místní části): Sulkovec, Polom

Návrhový svaz z obcí (místních částí): není

Pokud nebude zajištěna výstavba čistírny odpadních vod, budou vzhledem k nízkému počtu obyvatel odpadní vody z jednotlivých domácností zneškodňovány individuálním způsobem (např. domovní čistírny odpadních vod, jímky na vyvážení).

### Místní (městská) část Sulkovec

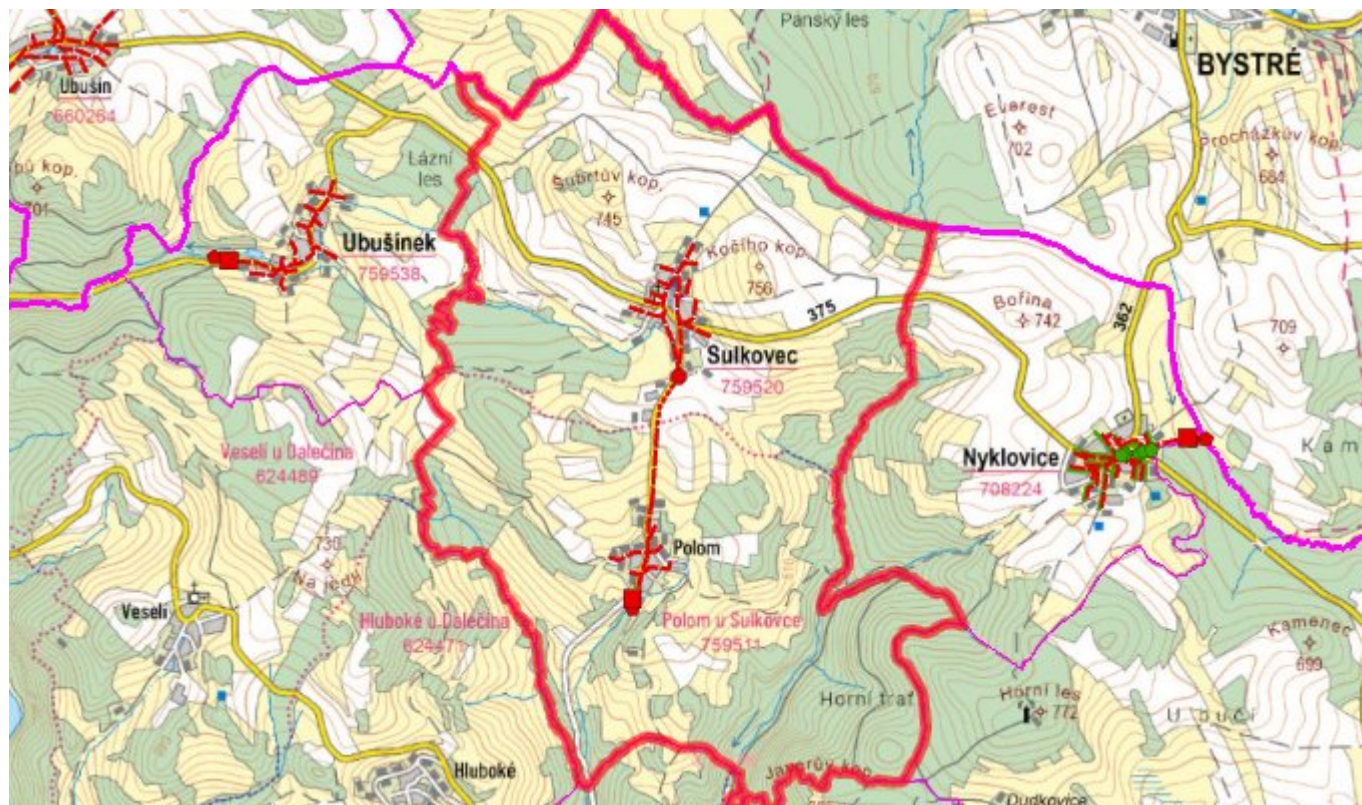
V místní části je uvažováno s výstavbou nové kanalizační sítě, která by odváděla jen splaškové vody. Dále navrhujeme vybudování kanalizačního sběrače na ČOV Polom.

Pokud nebude zajištěno napojení na čistírnu odpadních vod, budou vzhledem k nízkému počtu obyvatel odpadní vody z jednotlivých domácností zneškodňovány individuálním způsobem (např. domovní čistírny odpadních vod, jímky na vyvážení).

### Časový harmonogram

V oblasti odkanalizování a čištění odpadních vod se pro obec Sulkovec realizace navrhovaných opatření předpokládá do r. 2030.

### D.7 Mapa



## E. EKONOMICKÁ ČÁST

Součástí PRVKUK není řešení problematiky imisních limitů ukazatelů přípustného znečištění povrchových vod dle přílohy 3 Nařízení vlády 61/2003 Sb. V nákladech na čistírny odpadních vod není počítáno s investicí do technologií, které zabezpečí splnění těchto limitů. Imisními limity se zabývají jednotlivé Plány povodí.

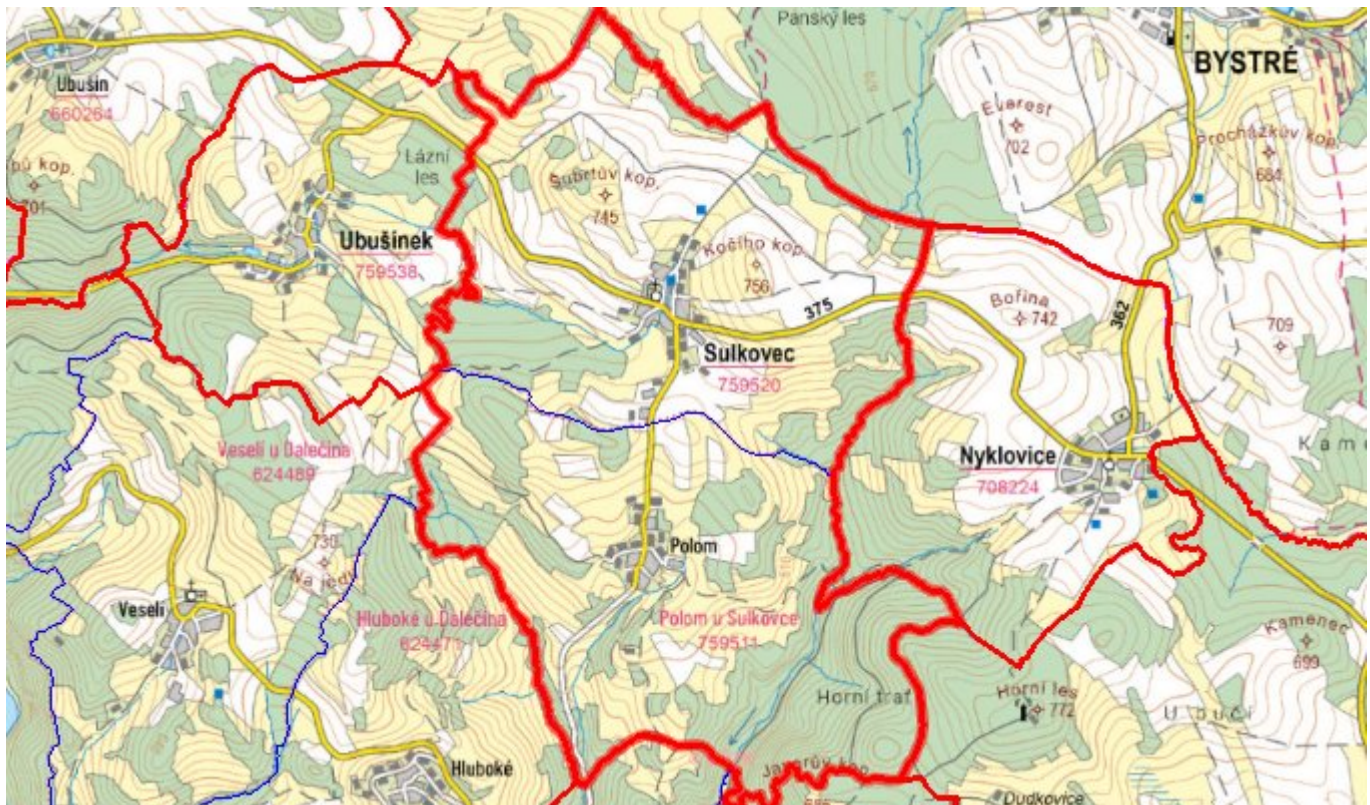
### E.1 Předpokládané investiční náklady v letech 2015–2030 [tis. Kč]

Název části obce	Typ investice		
	Vodovody	Kanalizace	Celkem
<b>Polom</b>	-	8 000,0	8 000,0
<b>Sulkovec</b>	-	13 000,0	13 000,0
<b>Obec Sulkovec celkem</b>	-	<b>21 000,0</b>	<b>21 000,0</b>

### E.2 Investiční náklady v letech 2001–2014 [tis. Kč]

Název části obce	Typ investice		
	Vodovody	Kanalizace	Celkem
Polom	-	-	-
Sulkovec	-	-	-
<b>Obec Sulkovec celkem</b>	-	-	-

### E.3 Mapa



### F. AKTUALIZACE

Datum projednání	Číslo projednání	Typ projednání	Popis
15. 12. 2015	0646/07/2015/ZK	usnesení zastupitelstva	Schválení komplexní aktualizace PRVKUK v roce 2015. Došlo ke sjednocení karet na úroveň obce.