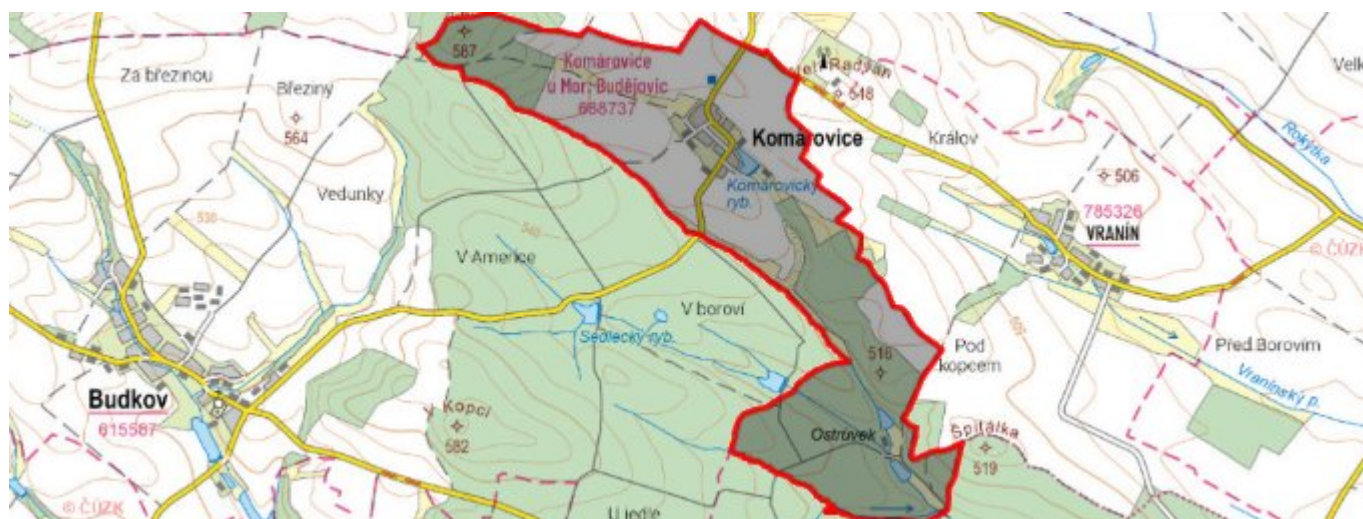


# Komárovice - CZ063.3710.6106.256 - stav 15. 12. 2015

## A. OBEC

### Komárovice

<b>Číslo obce PRVKUK</b>	256
<b>Kód obce PRVKUK</b>	CZ063.3710.6106.256
<b>Kód obce</b>	590878
<b>Číslo ORP (ČSÚ)</b> <b>Název ORP</b>	1571 (6106) Moravské Budějovice
<b>Číslo POU</b> <b>Název POU</b>	3182 Moravské Budějovice



### Členění obce

Úplný kód části obce PRVKUK	Název části obce	Kód části obce PRVKUK	Kód části obce RÚIAN
CZ063.3710.6106.256.01	Komárovice	06873	68730

## B. CHARAKTERISTIKA OBCE

### B.1 Základní informace o obci

Obec Komárovice leží západně od města Moravské Budějovice ve vzdálenosti cca 8 km.

### B.2 Demografický vývoj (prognóza)

Název části obce	Obyvatelé	Počet obyvatel						
		2002	2005	2010	2015	2020	2025	2030

<b>Komárovice</b>	Trvale bydlící	118	118	118	113	109	106	102
	Přechodně bydlící	10	10	10	10	10	10	10
	Celkem	128	128	128	123	119	116	112

### B.3 Vývoj počtu obyvatel v obci (ČSÚ)

<b>Obec</b>
Komárovice

## C. VODOVODY

### C.1 Počet obyvatel připojených na vodovod

<b>Název části obce</b>	<b>Počet připojených na vodovod</b>						
	<b>2002</b>	<b>2005</b>	<b>2010</b>	<b>2015</b>	<b>2020</b>	<b>2025</b>	<b>2030</b>
<b>Komárovice</b>	-	-	-	-	-	-	102

### C.2 Bilanční údaje

<b>Položka</b>	<b>Jednotka</b>	<b>2002</b>	<b>2005</b>	<b>2010</b>	<b>2015</b>	<b>2020</b>	<b>2025</b>	<b>2030</b>
Průměrná potřeba vody	m <sup>3</sup> /den	-	-	-	-	-	-	-
Maximální potřeba vody	m <sup>3</sup> /den	-	-	-	-	-	-	-
Voda specifická z VVR	l/os x den	-	-	-	-	-	-	-
Voda specifická z VFC	l/os x den	-	-	-	-	-	-	-
Voda specifická z VFD	l/os x den	-	-	-	-	-	-	-
Voda specifická z VFO	l/os x den	-	-	-	-	-	-	-
Voda specifická z VNF	l/os x den	-	-	-	-	-	-	-

### C.4 Vodovody – popis stávajícího stavu

Obec Komárovice nemá vybudovaný veřejný vodovod, obyvatelé jsou zásobeni ze soukromých studní.

### C.5 Vodovody – popis návrhového stavu

Zásobení obce bude řešeno vybudováním místního veřejného vodovodu a jeho napojením na rozvodnou síť obec Domamil (po jejím vybudování). Voda bude dodávána gravitačně z VDJ Vít 2000 m<sup>3</sup> (557,0/552,0 m n.m.), plněného z třebíčské větve oblastního vodovodu Třebíč.

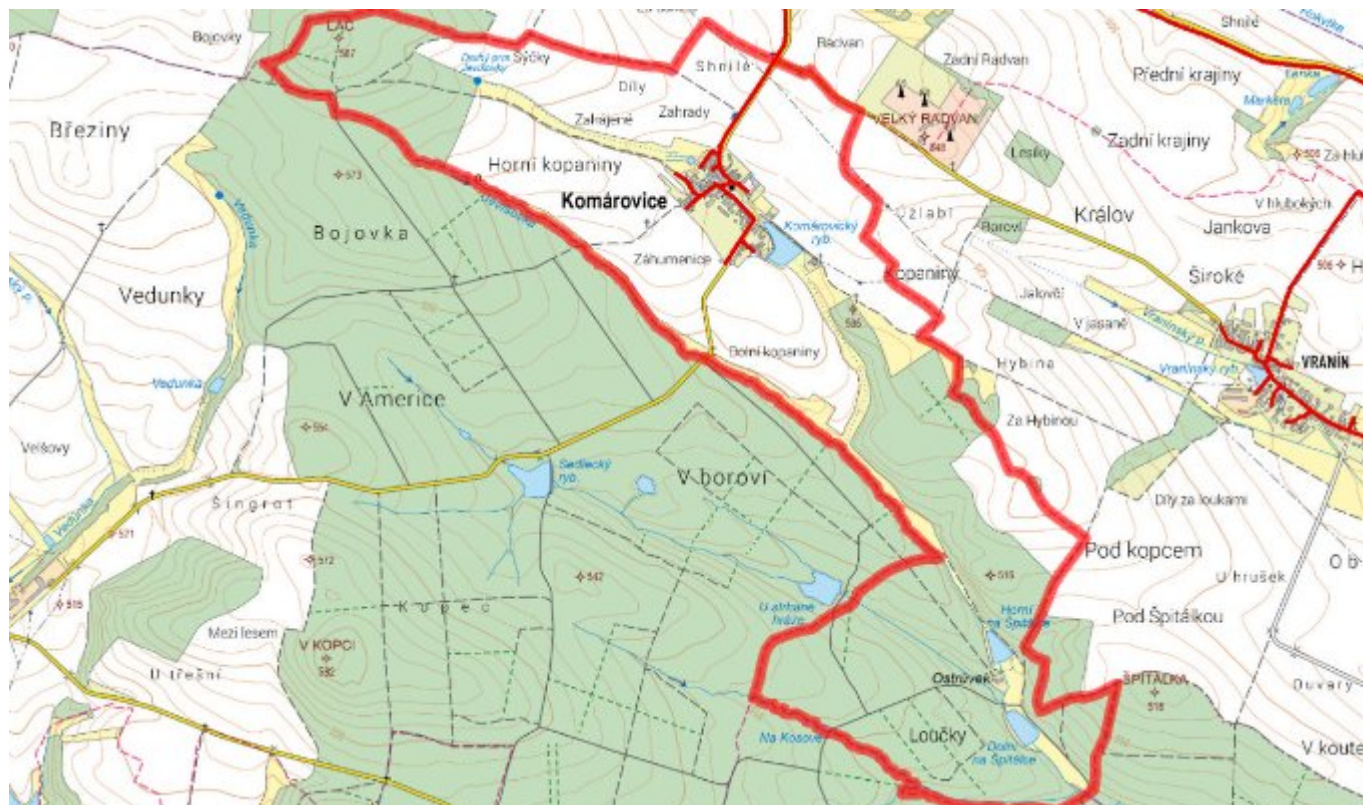
## Navrhované zdroje pitné vody

Pro obec se uvažuje se zásobením ze společného zdroje pro oblastní vodovod Třebíč, z úpravny vody Štítary (povrchový zdroj vody vodní nádrž Vranov).

## Časový harmonogram

V oblasti zásobování pitnou vodou se pro obec Komárovice realizace navrhovaných opatření předpokládá do r. 2030.

## C.7 Mapa



## D. KANALIZACE A ČOV

### D.1 Počet obyvatel připojených na kanalizaci

Název části obce	Počet připojených na kanalizaci						
	2002	2005	2010	2015	2020	2025	2030
Komárovice	-	-	-	-	-	-	-

### D.2 Počet obyvatel připojených na ČOV

Název části obce	Počet připojených na ČOV						
	2002	2005	2010	2015	2020	2025	2030
Komárovice	-	-	-	-	-	-	102

### D.3 Bilanční údaje

<b>Položka</b>	<b>Jednotka</b>	<b>2002</b>	<b>2005</b>	<b>2010</b>	<b>2015</b>	<b>2020</b>	<b>2025</b>	<b>2030</b>
Produkce komunálních OV	m <sup>3</sup> /den	-	-	-	-	-	-	-
Produkce komunálního znečištění	kg/den	-	-	-	-	-	-	-
Produkce průmyslových OV	m <sup>3</sup> /den	-	-	-	-	-	-	-
Produkce znečištění průmyslových OV	kg/den	-	-	-	-	-	-	-

### D.5 Kanalizace – popis stávajícího stavu

Obec nemá v současnosti vybudovanou veřejnou kanalizační síť. Odpadní vody jsou individuálně zachycovány v jímkách, nebo septických.

V obci není vybudována čistírna odpadních vod.

### D.6 Kanalizace – popis návrhového stavu

V obci je uvažováno s výstavbou nové kanalizace, odvádějící pouze splaškové vody.

V obci bude vybudována čistírna odpadních vod.

V současnosti napojené obce (místní části): nejsou

Nově napojené obce (místní části): Komárovice

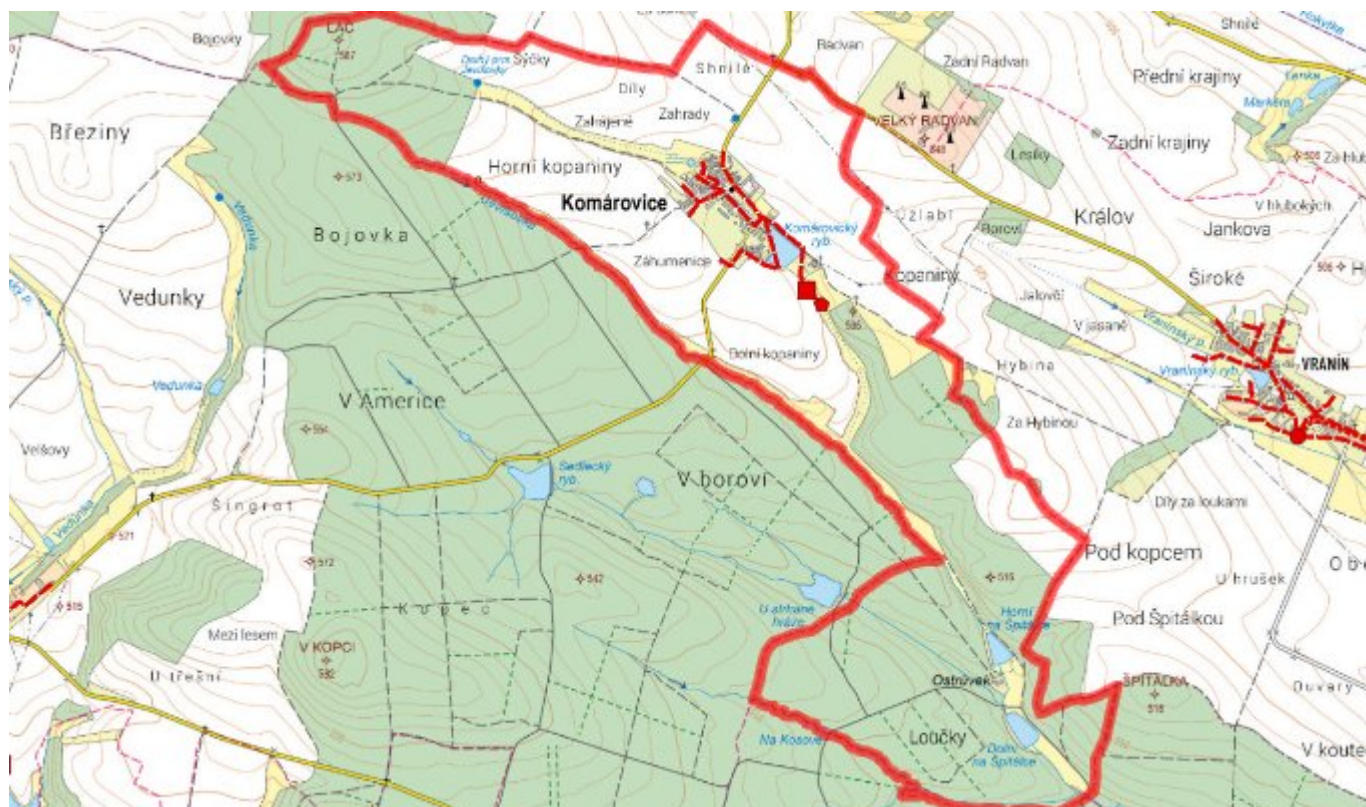
Návrhový svaz z obcí (místních částí): není

Pokud nebude zajištěna výstavba čistírny odpadních vod, budou vzhledem k nízkému počtu obyvatel odpadní vody z jednotlivých domácností zneškodňovány individuálním způsobem (např. domovní čistírny odpadních vod, jímky na vyvážení).

#### **Časový harmonogram**

V oblasti odkanalizování a čištění odpadních vod se pro obec Komárovice realizace navrhaných opatření předpokládá do r. 2030.

### D.7 Mapa



## E. EKONOMICKÁ ČÁST

Součástí PRVKUK není řešení problematiky imisních limitů ukazatelů přípustného znečištění povrchových vod dle přílohy 3 Nařízení vlády 61/2003 Sb. V nákladech na čistírny odpadních vod není počítáno s investicemi do technologií, které zabezpečí splnění těchto limitů. Imisními limity se zabývají jednotlivé Plány povodí.

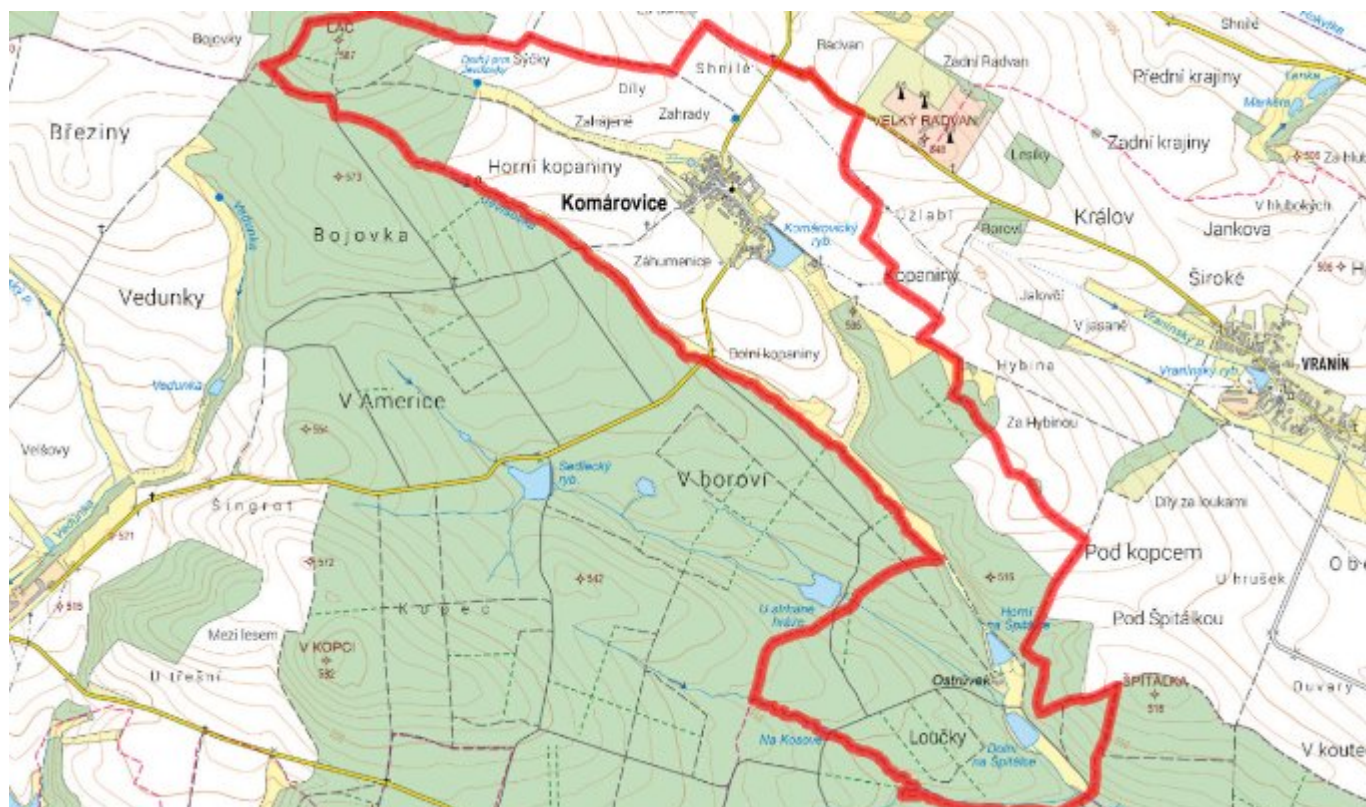
### E.1 Předpokládané investiční náklady v letech 2015–2030 [tis. Kč]

Název části obce	Typ investice		
	Vodovody	Kanalizace	Celkem
<b>Komárovice</b>	7 300,0	9 500,0	16 800,0
<b>Obec Komárovice celkem</b>	<b>7 300,0</b>	<b>9 500,0</b>	<b>16 800,0</b>

### E.2 Investiční náklady v letech 2001–2014 [tis. Kč]

Název části obce	Typ investice		
	Vodovody	Kanalizace	Celkem
<b>Komárovice</b>	-	-	-
<b>Obec Komárovice celkem</b>	-	-	-

### E.3 Mapa



## F. AKTUALIZACE

Datum projednání	Číslo projednání	Typ projednání	Popis
15. 12. 2015	0646/07/2015/ZK	usnesení zastupitelstva	Schválení komplexní aktualizace PRVKUK v roce 2015. Došlo ke sjednocení karet na úroveň obce.