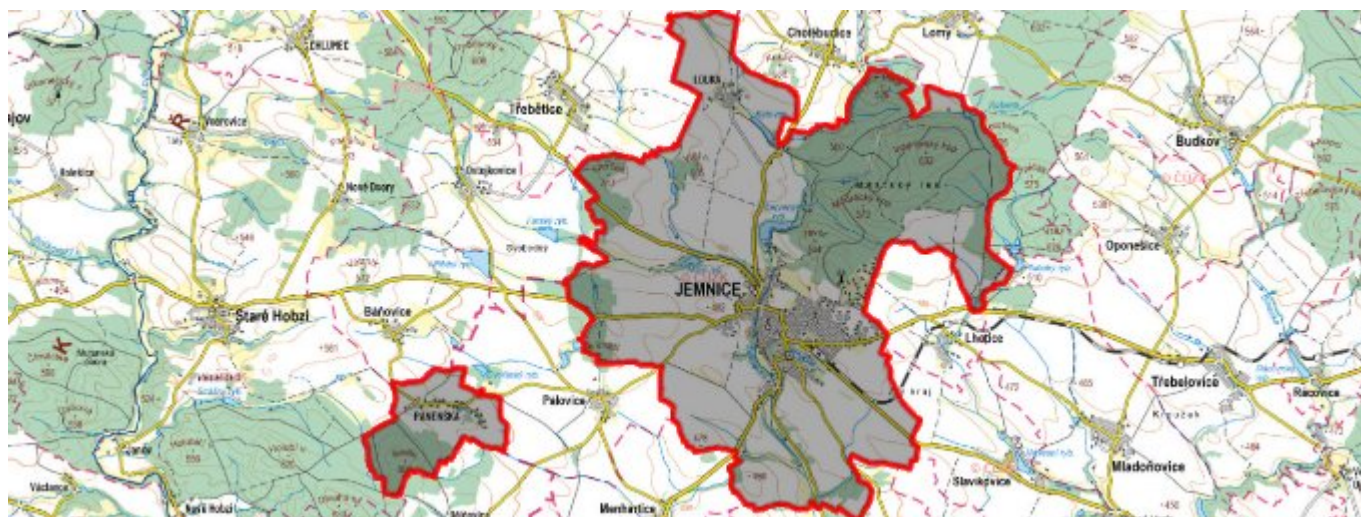


# Jemnice - CZ063.3710.6106.252 - stav 15. 12. 2015

## A. OBEC

### Jemnice

<b>Číslo obce PRVKUK</b>	252
<b>Kód obce PRVKUK</b>	CZ063.3710.6106.252
<b>Kód obce</b>	590789
<b>Číslo ORP (ČSÚ)</b> <b>Název ORP</b>	1571 (6106) Moravské Budějovice
<b>Číslo POU</b> <b>Název POU</b>	3174 Jemnice



### Členění obce

<b>Úplný kód části obce PRVKUK</b>	<b>Název části obce</b>	<b>Kód části obce PRVKUK</b>	<b>Kód části obce RÚIAN</b>
CZ063.3710.6106.252.01	Jemnice	41258	412589
CZ063.3710.6106.252.02	Louka	08719	87190
CZ063.3710.6106.252.03	Panenská	11749	117498

## B. CHARAKTERISTIKA OBCE

### B.1 Základní informace o obci

Město Jemnice leží jižně od města Moravské Budějovice ve vzdálenosti cca 23 km. Město je tvořeno třemi městskými částmi Jemnice, Louka a Panenská. Městem protéká vodní tok Želetavka. Rozsah zástavby je v rozmezí 442 – 480 m n.m.

## B.2 Demografický vývoj (prognóza)

Název části obce	Obyvatelé	Počet obyvatel						
		2002	2005	2010	2015	2020	2025	2030
Jemnice	Trvale bydlící	4 095	4 087	4 086	4 022	4 006	3 985	3 951
	Přechodně bydlící	30	30	30	30	30	30	30
	Celkem	4 125	4 117	4 116	4 052	4 036	4 015	3 981
Louka	Trvale bydlící	107	107	107	88	82	76	70
	Přechodně bydlící	10	10	10	10	10	10	10
	Celkem	117	117	117	98	92	86	80
Panenská	Trvale bydlící	105	105	105	94	91	89	86
	Přechodně bydlící	10	10	10	10	10	10	10
	Celkem	115	115	115	104	101	99	96

## B.3 Vývoj počtu obyvatel v obci (ČSÚ)

Obec
Jemnice

## C. VODOVODY

### C.1 Počet obyvatel připojených na vodovod

Název části obce	Počet připojených na vodovod						
	2002	2005	2010	2015	2020	2025	2030
Jemnice	4 117	4 112	4 111	3 948	3 932	3 911	3 877
Louka	-	-	-	-	-	-	70
Panenská	-	-	-	94	91	89	86

### C.2 Bilanční údaje

Položka	Jednotka	Název části obce	2002	2005	2010	2015	2020	2025	2030
---------	----------	------------------	------	------	------	------	------	------	------

Průměrná potřeba vody	m <sup>3</sup> /den	Jemnice	595	681	812	-	-	-	-
		Louka	-	-	-	-	-	-	-
		Panenská	-	-	-	-	-	-	-
Maximální potřeba vody	m <sup>3</sup> /den	Jemnice	833	954	1 136	-	-	-	-
		Louka	-	-	-	-	-	-	-
		Panenská	-	-	-	-	-	-	-
Voda specifická z VVR	l/os x den	Jemnice	119,07	131,95	153,92	-	-	-	-
		Louka	-	-	-	-	-	-	-
		Panenská	-	-	-	-	-	-	-
Voda specifická z VFC	l/os x den	Jemnice	92,90	99,20	109,70	-	-	-	-
		Louka	-	-	-	-	-	-	-
		Panenská	-	-	-	-	-	-	-
Voda specifická z VFD	l/os x den	Jemnice	62,70	69,00	79,50	-	-	-	-
		Louka	-	-	-	-	-	-	-
		Panenská	-	-	-	-	-	-	-
Voda specifická z VFO	l/os x den	Jemnice	30,20	30,20	30,20	-	-	-	-
		Louka	-	-	-	-	-	-	-
		Panenská	-	-	-	-	-	-	-
Voda specifická z VNF	l/os x den	Jemnice	26,17	32,75	44,22	-	-	-	-
		Louka	-	-	-	-	-	-	-
		Panenská	-	-	-	-	-	-	-

## C.4 Vodovody – popis stávajícího stavu

### Místní (městská) část Jemnice

Ve městské části Jemnice existuje kompletní rozvodná síť, rozdělená na dvě tlaková pásma s vlastními třemi vodojemy: VDJ Jemnice – DTP 1000 m<sup>3</sup> (508,4/504,9 m n.m.), VDJ Jemnice – DTP 360 m<sup>3</sup> (508,4/504,9 m n.m.), VDJ Jemnice – HTP 1000 m<sup>3</sup> (524,5/521,0 m n.m.). Řídícími jsou vodojemy DTP, plněné přes úpravnu vody ve Štítarech z oblastního vodovodu Třebíč. Místní podzemní zdroje vody jsou považovány za rezervní, povrchové zdroje vody Menhartice a Jemnice se nevyužívají.

### Místní(městská) část Louka

Městská část Louka nemá vybudovaný veřejný vodovod, obyvatelé jsou zásobeni ze soukromých studní.

### Místní (městská) část Panenská

Městská část Panenská má částečně vybudovaný veřejný skupinový vodovod Pálovice - Panenská, napojený na místní zdroje - dva vrty o vydatnosti 0,7 l/sec. Voda je čerpána do VDJ Panenská 150 m<sup>3</sup> přes úpravnu vody, obec je zásobována gravitačně. V případě nedostatku vody je možné využívat i kopanou obecní studnu, nacházející se nad rybníkem v městské části Panenská. Část obyvatel je zásobena ze soukromých studní.

## C.5 Vodovody – popis návrhového stavu

### Místní (městská) část Jemnice

Vzhledem k technickému stavu části vodovodní sítě se předpokládá částečná obnova (rekonstrukce) vodovodní sítě včetně souvisejících objektů. Dále se navrhuje dostavba vodovodní sítě v lokalitách, kde dosud není vybudována.

### Místní (městská) část Louka

Zásobení městské části Louka bude řešeno vybudováním veřejného vodovodu, který bude napojen přívodním řadem na rozvod městské části Jemnice.

### Místní (městská) část Panenská

Vzhledem k technickému stavu části vodovodní sítě se předpokládá částečná obnova (rekonstrukce) vodovodní sítě včetně souvisejících objektů. Dále se navrhuje dostavba vodovodní sítě v lokalitách, kde dosud není vybudována.

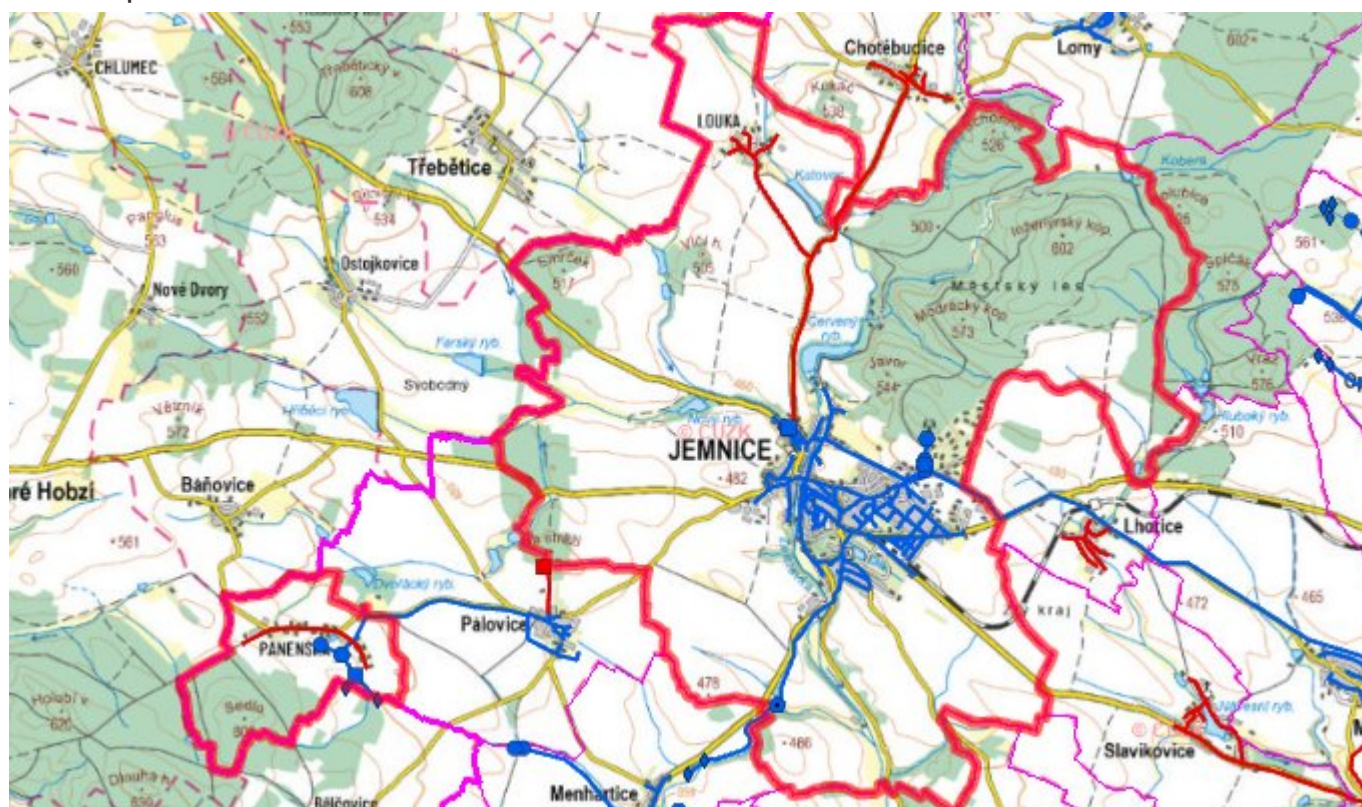
### Navrhované zdroje pitné vody

Pro město Jemnice se s novými zdroji neuvažuje. Pro městskou část Louka se uvažuje se zásobením ze společného zdroje pro oblastní vodovod Třebíč, z úpravny vody Štítary (povrchový zdroj vody vodní nádrž Vranov).

### Časový harmonogram

V oblasti zásobování pitnou vodou se pro město Jemnice realizace navrhovaných opatření předpokládá do r. 2030.

## C.7 Mapa



## D. KANALIZACE A ČOV

### D.1 Počet obyvatel připojených na kanalizaci

Název části obce	Počet připojených na kanalizaci						
	2002	2005	2010	2015	2020	2025	2030
<b>Jemnice</b>	3 830	3 939	3 938	3 996	3 980	3 959	3 925
<b>Louka</b>	-	-	-	-	-	-	-
<b>Panenská</b>	-	-	-	-	-	-	-

## D.2 Počet obyvatel připojených na ČOV

Název části obce	Počet připojených na ČOV						
	2002	2005	2010	2015	2020	2025	2030
Jemnice	3 830	3 939	3 938	3 996	3 980	3 959	3 925
Louka	-	-	-	-	-	-	70
Panenská	-	-	-	-	-	-	-

## D.3 Bilanční údaje

Položka	Jednotka	Název části obce	2002	2005	2010	2015	2020	2025	2030
Produkce komunálních OV	m <sup>3</sup> /den	Jemnice	61,43	61,31	61,29	-	-	-	-
		Louka	-	-	-	-	-	-	-
		Panenská	-	-	-	-	-	-	-
Produkce komunálního znečištění	kg/den	Jemnice	243,65	243,18	243,12	-	-	-	-
		Louka	-	-	-	-	-	-	-
		Panenská	-	-	-	-	-	-	-
Produkce průmyslových OV	m <sup>3</sup> /den	Jemnice	54,79	54,79	54,79	-	-	-	-
		Louka	-	-	-	-	-	-	-
		Panenská	-	-	-	-	-	-	-
Produkce znečištění průmyslových OV	kg/den	Jemnice	33,84	33,84	33,84	-	-	-	-
		Louka	-	-	-	-	-	-	-
		Panenská	-	-	-	-	-	-	-

## D.5 Kanalizace – popis stávajícího stavu

Místní (městská) část Jemnice

Městská část má vybudovanou jednotnou kanalizační síť.

V městské části je vybudována mechanicko biologická ČOV pro 6 000 EO.

Odpadní voda je vypouštěna do řeky Želetavky.

V současnosti napojené obce (městské části): Jemnice

Nově napojené obce : Lhotice

Návrhový svaz z obcí (městských částí): není

Místní (městská) část Louka

Městská část nemá v současnosti vybudovanou veřejnou kanalizační síť. Odpadní vody jsou individuálně zachycovány v jímkách, nebo septicích.

V místní části není čistírna odpadních vod.

Místní(městská) část Panenská

Městská část nemá v současnosti vybudovanou veřejnou kanalizační síť. Odpadní vody jsou individuálně zachycovány v jímkách, nebo septicích.

V místní části není čistírna odpadních vod.

## D.6 Kanalizace – popis návrhového stavu

Místní (městská) část Jemnice

Vzhledem k technickému stavu části kanalizační sítě se předpokládá částečná obnova (rekonstrukce) kanalizační sítě včetně souvisejících objektů. Dále se navrhuje dostavba kanalizační sítě v lokalitách, kde dosud není vybudována.

V městské části je vybudována ČOV.

V současnosti napojené obce (městské části): Jemnice

Nově napojené obce : Lhotice

Návrhový svoz z obcí (městských částí): není

Místní(městská) část Louka

V městské části Louka navrhujeme vybudování nové kanalizace, odvádějící splaškové vody.

V městské části bude vybudována čistírna odpadních vod.

V současnosti napojené obce (místní části): nejsou

Nově napojené obce (místní části): Louka

Návrhový svoz z obcí (místních částí): není

Pokud nebude zajištěna výstavba čistírny odpadních vod, budou vzhledem k nízkému počtu obyvatel odpadní vody z jednotlivých domácností zneškodňovány individuálním způsobem (např. domovní čistírny odpadních vod, jímky na vyvážení).

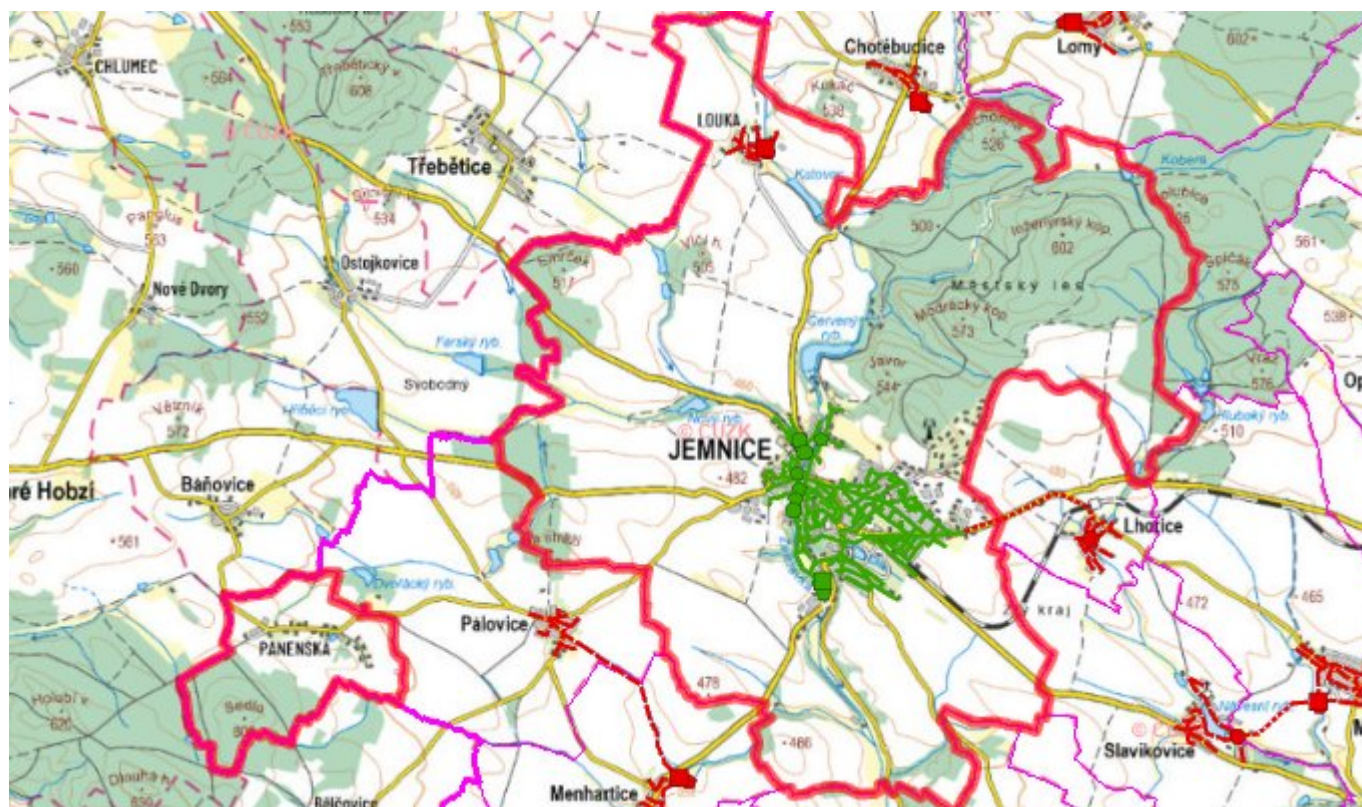
Místní (městská) část Panenská

Vzhledem k nízkému počtu obyvatel budou odpadní vody z jednotlivých domácností zneškodňovány individuálním způsobem (např. domovní čistírny odpadních vod, jímky na vyvážení).

### **Časový harmonogram**

V oblasti odkanalizování a čištění odpadních vod se pro město Jemnice realizace navrhovaných opatření předpokládá do r. 2030.

## D.7 Mapa



## E. EKONOMICKÁ ČÁST

Součástí PRVKUK není řešení problematiky imisních limitů ukazatelů přípustného znečištění povrchových vod dle přílohy 3 Nařízení vlády 61/2003 Sb. V nákladech na čistírny odpadních vod není počítáno s investicemi do technologií, které zabezpečí splnění těchto limitů. Imisními limity se zabývají jednotlivé Plány povodí.

### E.1 Předpokládané investiční náklady v letech 2015–2030 [tis. Kč]

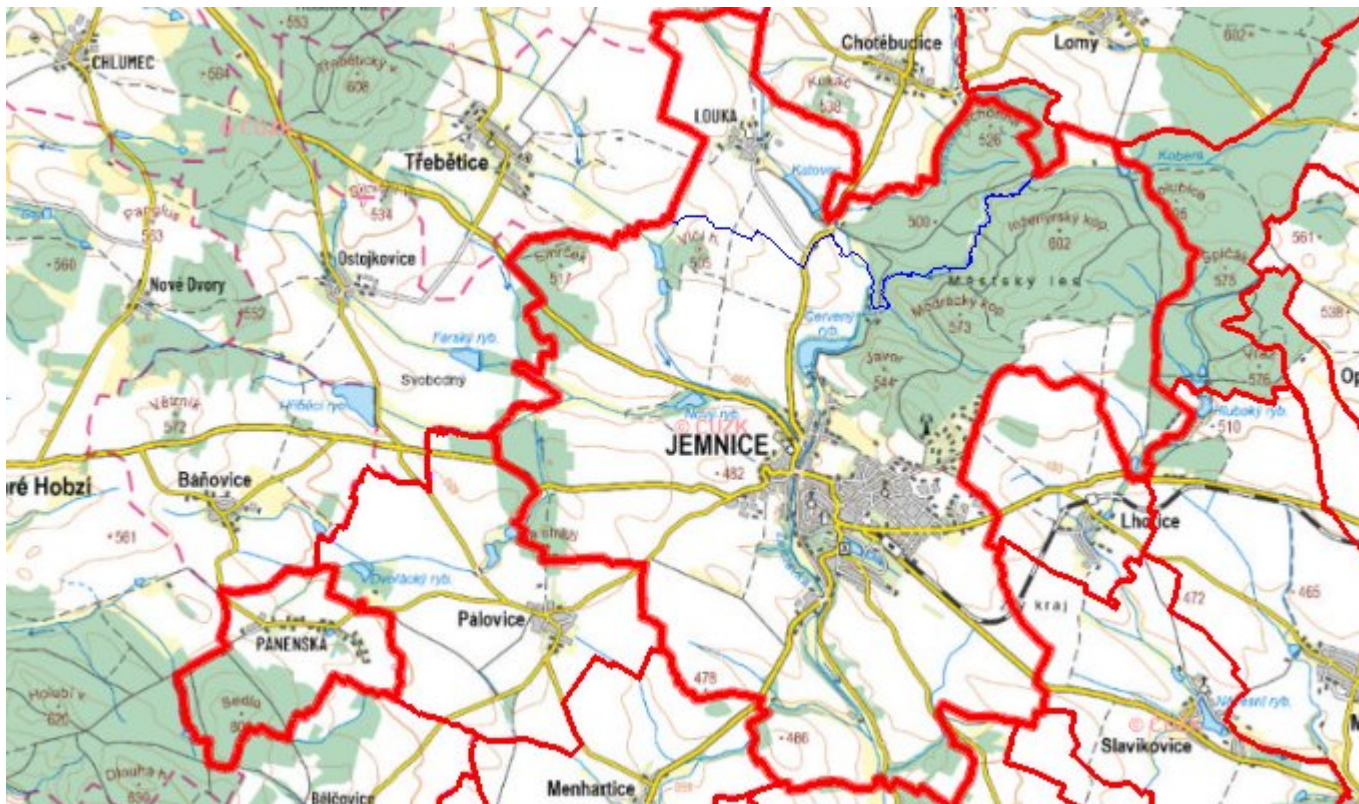
Název části obce	Typ investice		
	Vodovody	Kanalizace	Celkem
<b>Jemnice</b>	33 064,0	57 700,0	90 764,0
<b>Louka</b>	11 000,0	8 000,0	19 000,0
<b>Panenská</b>	4 000,0	-	4 000,0
<b>Obec Jemnice celkem</b>	<b>48 064,0</b>	<b>65 700,0</b>	<b>113 764,0</b>

### E.2 Investiční náklady v letech 2001–2014 [tis. Kč]

Název části obce	Typ investice		
	Vodovody	Kanalizace	Celkem
<b>Jemnice</b>	18 820,3	209 619,4	228 439,8
<b>Louka</b>	-	-	-

<b>Panenská</b>	-	-	-
<b>Obec Jemnice celkem</b>	<b>18 820,3</b>	<b>209 619,4</b>	<b>228 439,8</b>

### E.3 Mapa



### F. AKTUALIZACE

<b>Datum projednání</b>	<b>Číslo projednání</b>	<b>Typ projednání</b>	<b>Popis</b>
15. 12. 2015	0646/07/2015/ZK	usnesení zastupitelstva	Schválení komplexní aktualizace PRVKUK v roce 2015. Došlo ke sjednocení karet na úroveň obce.