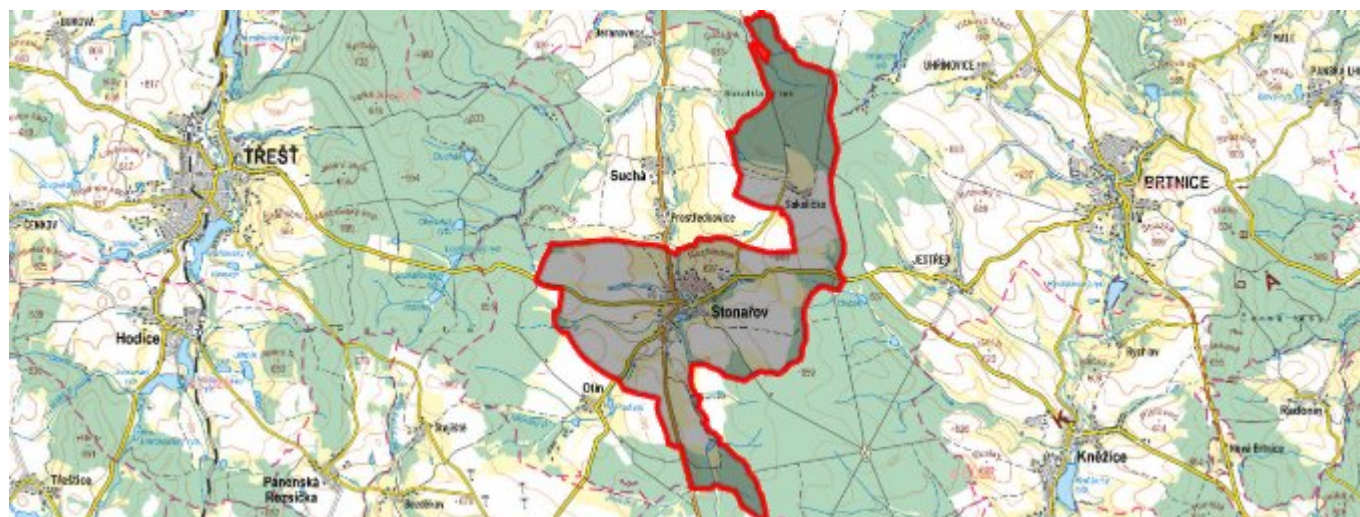


Stonařov - CZ063.3707.6105.217 - stav 15. 12. 2015

A. OBEC

Stonařov

Číslo obce PRVKUK	217
Kód obce PRVKUK	CZ063.3707.6105.217
Kód obce	587931
Číslo ORP (ČSÚ) Název ORP	1503 (6105) Jihlava
Číslo POU Název POU	3018 Jihlava



Členění obce

Úplný kód části obce PRVKUK	Název části obce	Kód části obce PRVKUK	Kód části obce RÚIAN
CZ063.3707.6105.217.01	Stonařov	15560	155608
CZ063.3707.6105.217.02	Sokolíčko	15559	155594

B. CHARAKTERISTIKA OBCE

B.1 Základní informace o obci

Městys Stonařov se nachází v JZ části Kraje Vysočina, okres Jihlava. Městys má 2 místní části Stonařov a Sokolíčko. Místní částí Stonařov protékají vodní toky – Otínský potok a Farský potok, dále vodní tok Jihlávka. Rozsah zástavby je 572 – 600 m n.m., v Sokolíčku 626 – 640 m n.m.

Část městyse Stonařov se částečně nachází v ochranném pásmu vodárenského toku.

B.2 Demografický vývoj (prognóza)

Název části obce	Obyvatelé	Počet obyvatel						
		2002	2005	2010	2015	2020	2025	2030
Sokolíčko	Trvale bydlící	2	2	2	3	3	3	3
	Přechodně bydlící	-	-	-	22	22	22	22
	Celkem	2	2	2	25	25	25	25
Stonařov	Trvale bydlící	924	922	922	1 083	1 102	1 116	1 130
	Přechodně bydlící	5	5	5	35	35	35	35
	Celkem	929	927	927	1 118	1 137	1 151	1 165

B.3 Vývoj počtu obyvatel v obci (ČSÚ)

Obec
Stonařov

C. VODOVODY

C.1 Počet obyvatel připojených na vodovod

Název části obce	Počet připojených na vodovod						
	2002	2005	2010	2015	2020	2025	2030
Sokolíčko	-	-	-	-	-	-	-
Stonařov	914	915	918	1 000	1 020	1 040	1 060

C.2 Bilanční údaje

Položka	Jednotka	Název části obce	2002	2005	2010	2015	2020	2025	2030
Průměrná potřeba vody	m ³ /den	Sokolíčko	-	-	-	-	-	-	-
		Stonařov	105	125	159	-	-	-	-
Maximální potřeba vody	m ³ /den	Sokolíčko	-	-	-	-	-	-	-
		Stonařov	158	188	238	-	-	-	-
Voda specifická z VVR	l/os x den	Sokolíčko	-	-	-	-	-	-	-
		Stonařov	102,86	113,95	135,32	-	-	-	-
Voda specifická z VFC	l/os x den	Sokolíčko	-	-	-	-	-	-	-
		Stonařov	75,90	78,50	83,10	-	-	-	-

Voda specifická z VFD	l/os x den	Sokolíčko Stonařov	- 58,10	- 60,80	- 65,40	-	-	-	-	-
Voda specifická z VFO	l/os x den	Sokolíčko Stonařov	- 17,80	- 17,70	- 17,70	-	-	-	-	-
Voda specifická z VNF	l/os x den	Sokolíčko Stonařov	- 26,96	- 35,45	- 52,22	-	-	-	-	-

C.4 Vodovody – popis stávajícího stavu

Místní (městská) část Sokolíčko

V části městyse Sokolíčko není vybudovaný veřejný vodovod. Obyvatelé jsou vodou zásobeni ze soukromých studní.

Místní (městská) část Stonařov

V části městyse Stonařov je vybudován veřejný vodovod, který je napojen na vodovodní přivaděč Nová Říše - Telč - Třešť - Jihlava. Zdrojem pitné vody je povrchový zdroj VN Nová Říše, odkud je voda dopravována gravitačně k úpravě na ÚV Nová Říše. Obec je zásobena z VDJ Třešť 2 x 1000 m³ (619,21/613,23 m n.m.), odtud je voda čerpána do VDJ Otín 2 x 250 m³ (643,24/640,05 m n.m.). Z VDJ Otín je obec zásobena gravitačně.

Veřejný vodovod byl vybudován v letech 1971 -1979 a 1994 - 1997. V letech 2003 – 2010 byl v rámci I. - VII. etapy vybudován vodovod pro soubor RD, materiál PE, PVC DN 50 - 110. Celková délka vodovodní sítě činí cca 18525 m.

C.5 Vodovody – popis návrhového stavu

Místní (městská) část Sokolíčko

Vzhledem k nízkému počtu obyvatel budou jednotlivé domácnosti zásobovány individuálním způsobem (např. studny, vrty).

Místní (městská) část Stonařov

Vzhledem k technickému stavu části vodovodní sítě se předpokládá částečná obnova (rekonstrukce) vodovodní sítě včetně souvisejících objektů. Dále se navrhuje dostavba vodovodní sítě v lokalitách, kde dosud není vybudována.

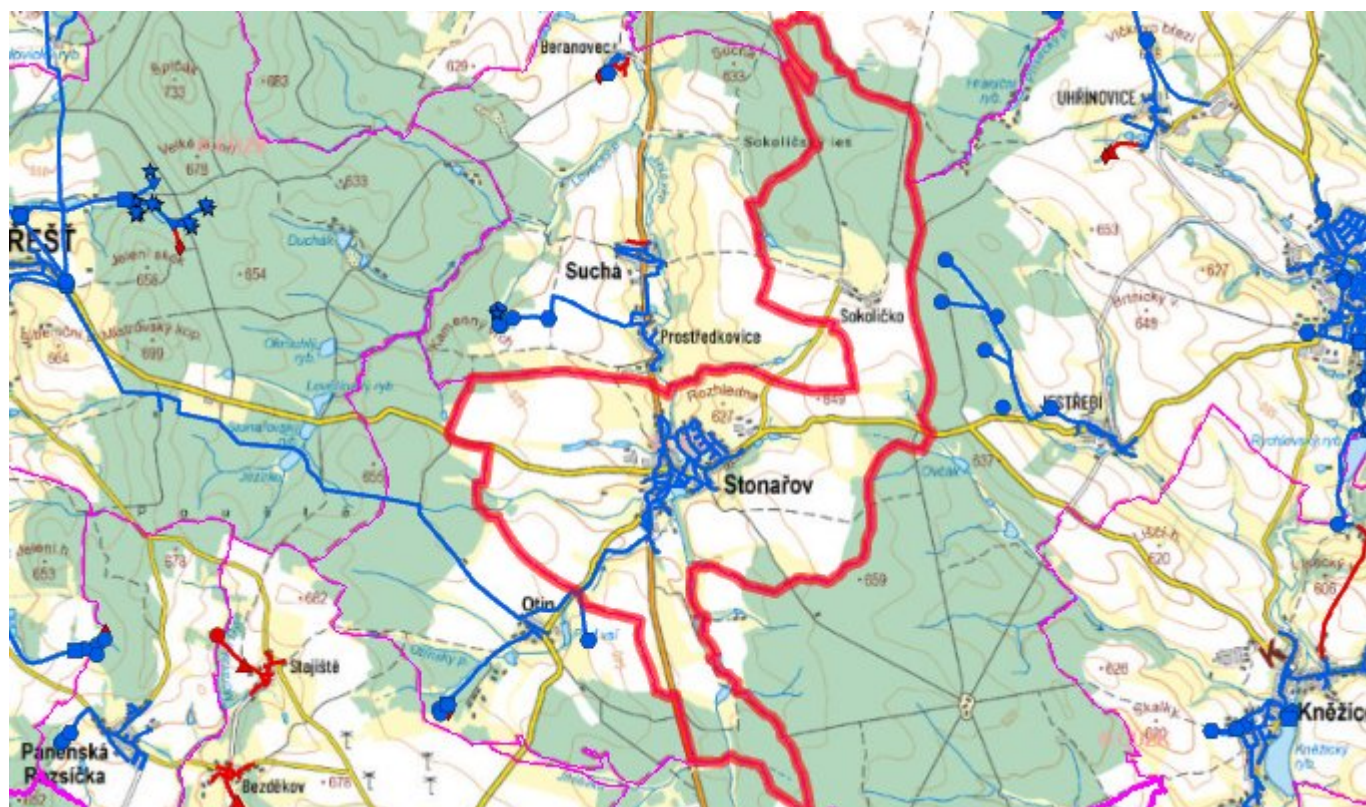
Navrhované zdroje pitné vody

Pro městys Stonařov se s novými vodními zdroji se neuvažuje.

Časový harmonogram

V oblasti zásobování pitnou vodou se pro městys Stonařov realizace navrhovaných opatření předpokládá do r. 2030.

C.7 Mapa



D. KANALIZACE A ČOV

D.1 Počet obyvatel připojených na kanalizaci

Název části obce	Počet připojených na kanalizaci						
	2002	2005	2010	2015	2020	2025	2030
Sokolíčko	-	-	-	-	-	-	-
Stonařov	832	831	831	1 088	1 110	1 130	1 155

D.2 Počet obyvatel připojených na ČOV

Název části obce	Počet připojených na ČOV						
	2002	2005	2010	2015	2020	2025	2030
Sokolíčko	-	-	-	-	-	-	-
Stonařov	-	-	-	1 088	1 110	1 130	1 155

D.3 Bilanční údaje

Položka	Jednotka	Název části obce	2002	2005	2010	2015	2020	2025	2030
---------	----------	------------------	------	------	------	------	------	------	------

Produkce komunálních OV	m ³ /den	Sokolíčko Stonařov	- 6,93	- 6,92	- 6,92	-	-	-	-	-
Produkce komunálního znečištění	kg/den	Sokolíčko Stonařov	- 27,49	- 27,46	- 27,46	-	-	-	-	-
Produkce průmyslových OV	m ³ /den	Sokolíčko Stonařov	- -	- -	- -	-	-	-	-	-
Produkce znečištění průmyslových OV	kg/den	Sokolíčko Stonařov	- -	- -	- -	-	-	-	-	-

D.5 Kanalizace – popis stávajícího stavu

Místní (městská) část Sokolíčko

Část městyse nemá vybudovanou veřejnou kanalizaci. Odpadní vody jsou individuálně zachycovány v jímkách nebo septicích.

Místní (městská) část Stonařov

Část městyse Stonařov má vybudovanou jednotnou a splaškovou kanalizační síť. V letech 2003 – 2010 byla v rámci I. - VII. etapy vybudována kanalizace pro soubor RD.

V roce 2011 byla realizována stavba „ČOV a kanalizace Stonařov“, v rámci které bylo vybudováno celkem 6179 m kanalizačních řadů, včetně 5 ks čerpacích stanic a 4 ks odlehčovacích komor na síti. Stávající kanalizace byla z části ponechána k odvádění dešťových vod, z části zůstala jako kanalizace jednotná. Celková délka kanalizační sítě v části městyse je cca 8 614 m.

Odpadní vody jsou svedeny na nově vybudovanou ČOV s projektovanou kapacitou 1200 EO. ČOV je mechanicko-biologická s nízkozátěžovou aktivací, s nitrifikací a denitrifikací a chemickým srážením fosforu.

V současnosti napojené obce (místní části): Stonařov

D.6 Kanalizace – popis návrhového stavu

Místní (městská) část Sokolíčko

Vzhledem k nízkému počtu obyvatel budou odpadní vody z jednotlivých domácností zneškodňovány individuálním způsobem (např. domovní čistírny odpadních vod, jímky na vyvážení).

Místní (městská) část Stonařov

Je uvažováno se zkapacitněním kanalizace. Vzhledem k technickému stavu části kanalizační sítě se předpokládá částečná obnova (rekonstrukce) kanalizační sítě včetně souvisejících objektů. Dále se navrhuje dostavba kanalizační sítě v lokalitách, kde dosud není vybudována.

U ČOV jsou připravovány její stavební a technické úpravy s předpokladem realizace v roce 2014.

V současnosti napojené obce (místní části): Stonařov

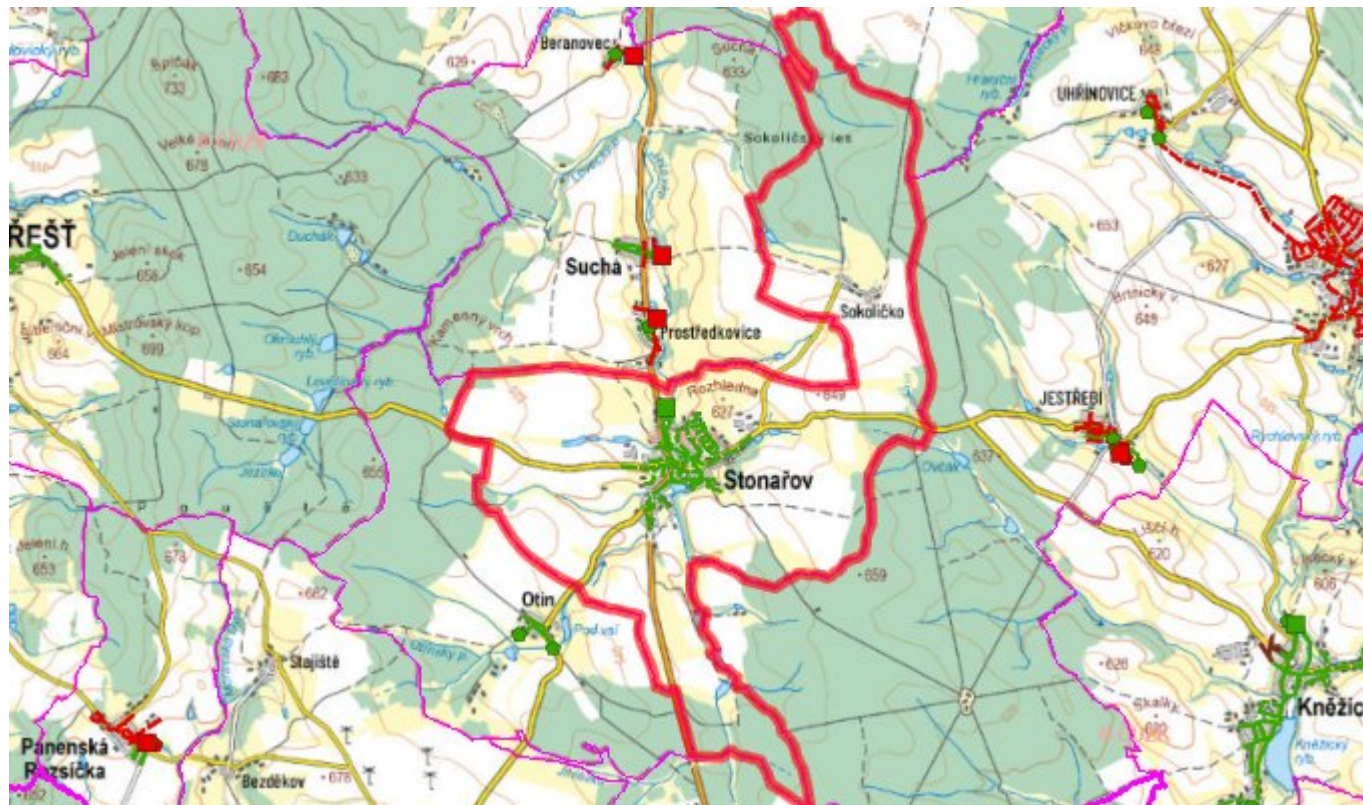
Nově napojené obce (místní části): nejsou

Návrhový svaz z obcí (místních částí): Sokolíčko

Časový harmonogram

V oblasti odkanalizování a čištění odpadních vod se pro městyse Stonařov realizace navrhovaných opatření předpokládá do r. 2030.

D.7 Mapa



E. EKONOMICKÁ ČÁST

Součástí PRVKUK není řešení problematiky imisních limitů ukazatelů přípustného znečištění povrchových vod dle přílohy 3 Nařízení vlády 61/2003 Sb. V nákladech na čistírny odpadních vod není počítáno s investicí do technologií, které zabezpečí splnění těchto limitů. Imisními limity se zabývají jednotlivé Plány povodí.

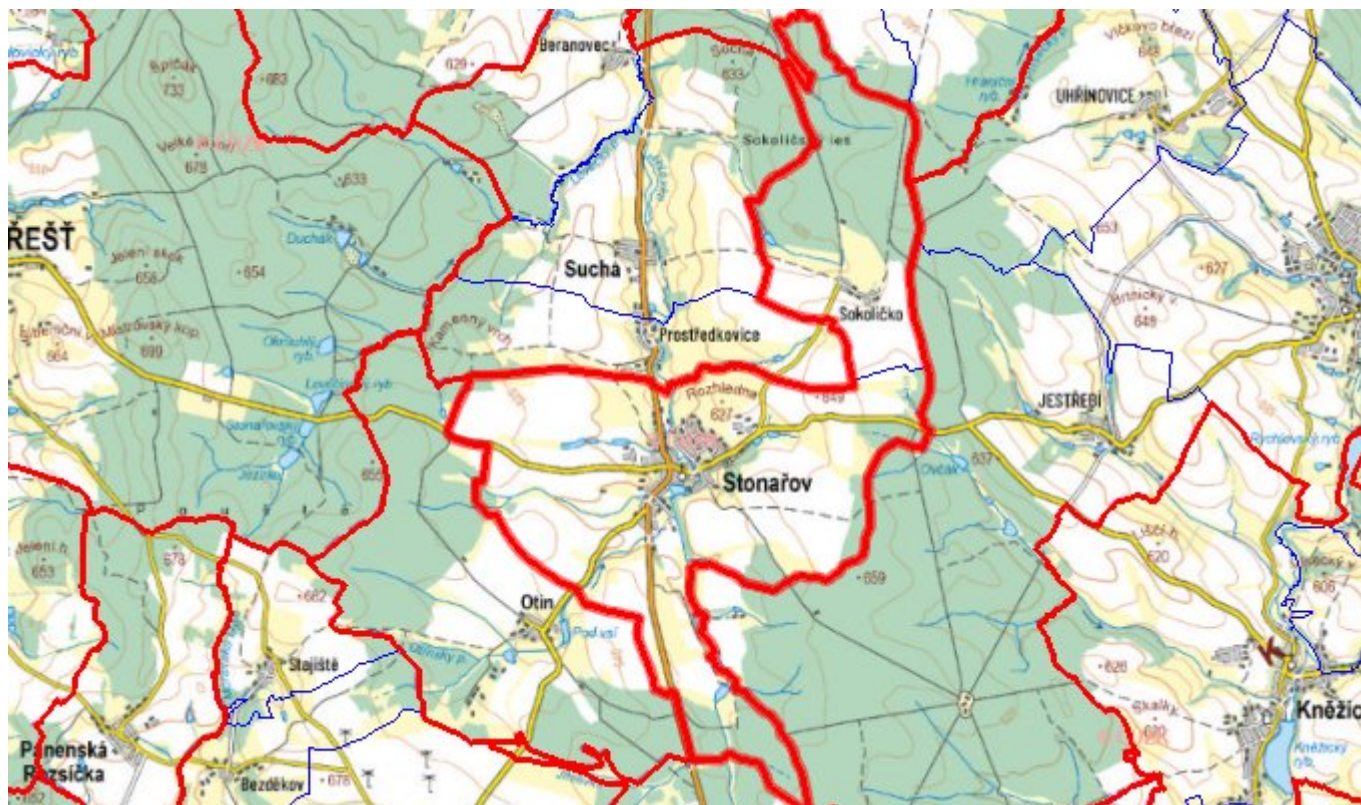
E.1 Předpokládané investiční náklady v letech 2015–2030 [tis. Kč]

Název části obce	Typ investice		
	Vodovody	Kanalizace	Celkem
Sokolíčko	-	-	-
Stonařov	2 600,0	1 000,0	3 600,0
Obec Stonařov celkem	2 600,0	1 000,0	3 600,0

E.2 Investiční náklady v letech 2001–2014 [tis. Kč]

Název části obce	Typ investice		
	Vodovody	Kanalizace	Celkem
Sokolíčko	-	-	-
Stonařov	3 143,0	86 250,0	89 393,0
Obec Stonařov celkem	3 143,0	86 250,0	89 393,0

E.3 Mapa



F. AKTUALIZACE

Datum projednání	Číslo projednání	Typ projednání	Popis
15. 12. 2015	0646/07/2015/ZK	usnesení zastupitelstva	Schválení komplexní aktualizace PRVKUK v roce 2015. Došlo ke sjednocení karet na úroveň obce.