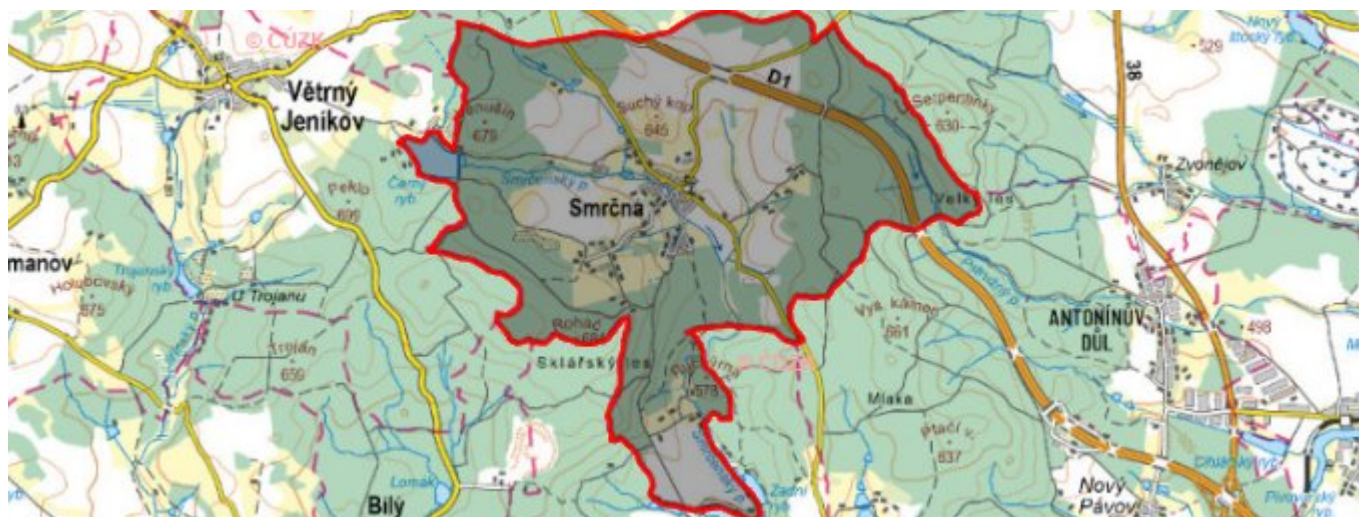


# Smrčná - CZ063.3707.6105.215 - stav 15. 12. 2015

## A. OBEC

### Smrčná

<b>Číslo obce PRVKUK</b>	215
<b>Kód obce PRVKUK</b>	CZ063.3707.6105.215
<b>Kód obce</b>	550299
<b>Číslo ORP (ČSÚ)</b> <b>Název ORP</b>	1503 (6105) Jihlava
<b>Číslo POU</b> <b>Název POU</b>	3018 Jihlava



### Členění obce

<b>Úplný kód části obce PRVKUK</b>	<b>Název části obce</b>	<b>Kód části obce PRVKUK</b>	<b>Kód části obce RÚIAN</b>
CZ063.3707.6105.215.01	Smrčná	15119	151190

## B. CHARAKTERISTIKA OBCE

### B.1 Základní informace o obci

Obec Smrčná se nachází v Kraji Vysočina, okres Jihlava. Obcí protéká Zlatý potok a Smrčenský potok. Rozsah zástavby je 576 - 595 m n.m.

### B.2 Demografický vývoj (prognóza)

<b>Název části obce</b>	<b>Obyvatelé</b>	<b>Počet obyvatel</b>						
		<b>2002</b>	<b>2005</b>	<b>2010</b>	<b>2015</b>	<b>2020</b>	<b>2025</b>	<b>2030</b>

<b>Smrčná</b>	Trvale bydlící	296	295	295	347	356	364	371
	Přechodně bydlící	-	-	-	-	-	-	-
	Celkem	296	295	295	347	356	364	371

### B.3 Vývoj počtu obyvatel v obci (ČSÚ)

<b>Obec</b>
Smrčná

## C. VODOVODY

### C.1 Počet obyvatel připojených na vodovod

<b>Název části obce</b>	<b>Počet připojených na vodovod</b>						
	<b>2002</b>	<b>2005</b>	<b>2010</b>	<b>2015</b>	<b>2020</b>	<b>2025</b>	<b>2030</b>
<b>Smrčná</b>	280	280	280	347	356	364	371

### C.2 Bilanční údaje

<b>Položka</b>	<b>Jednotka</b>	<b>2002</b>	<b>2005</b>	<b>2010</b>	<b>2015</b>	<b>2020</b>	<b>2025</b>	<b>2030</b>
Průměrná potřeba vody	m <sup>3</sup> /den	26	29	35	-	-	-	-
Maximální potřeba vody	m <sup>3</sup> /den	39	44	52	-	-	-	-
Voda specifická z VVR	l/os x den	84,73	88,39	98,20	-	-	-	-
Voda specifická z VFC	l/os x den	75,00	73,10	71,80	-	-	-	-
Voda specifická z VFD	l/os x den	65,00	63,10	61,80	-	-	-	-
Voda specifická z VFO	l/os x den	10,00	10,00	10,00	-	-	-	-
Voda specifická z VNF	l/os x den	9,73	15,29	26,40	-	-	-	-

### C.4 Vodovody – popis stávajícího stavu

Obec Smrčná má vybudovaný veřejný vodovod. Obyvatelé obce jsou zásobeni vodou ze dvou samostatných vodovodů. Zdrojem pro první vodovod je jímací území se studnou o vydatnosti 0,85 l/s. Pro odradonování vody je u studny instalována aerační věž. Voda je z jímacího území do vodovodní sítě obce dopravována gravitačně. Další část obce je zásobena ze studny o vydatnosti 0,2 l/s. Ze studny je voda gravitačně přivedena do vodovodní sítě v obci.

Osada Vranov má vybudovaný vodovod. Zdrojem pitné vody je akumulační studna o vydatnosti 1,0 l/s. Obyvatelé jsou vodou zásobeni gravitačně.

Osada Vilémovské chaloupky je vodou zásobena gravitačně z akumulční studny. Vydatnost zdroje není známa. Dle KHS Vysočina neodpovídá kvalita vody vyhlášce 252/2004 Sb. v ukazateli dusičnany.

## C.5 Vodovody – popis návrhového stavu

Protože pro zásobení obce Smrčná není vybudována akumulace, doporučujeme vybudovat VDJ Smrčná u zdroje 0,85 l/s. Dále navrhujeme dořešení úpravy vody ve zdrojích.

Vzhledem k technickému stavu části vodovodní sítě se předpokládá částečná obnova (rekonstrukce) vodovodní sítě včetně souvisejících objektů. Dále se navrhuje dostavba vodovodní sítě v lokalitách, kde dosud není vybudována.

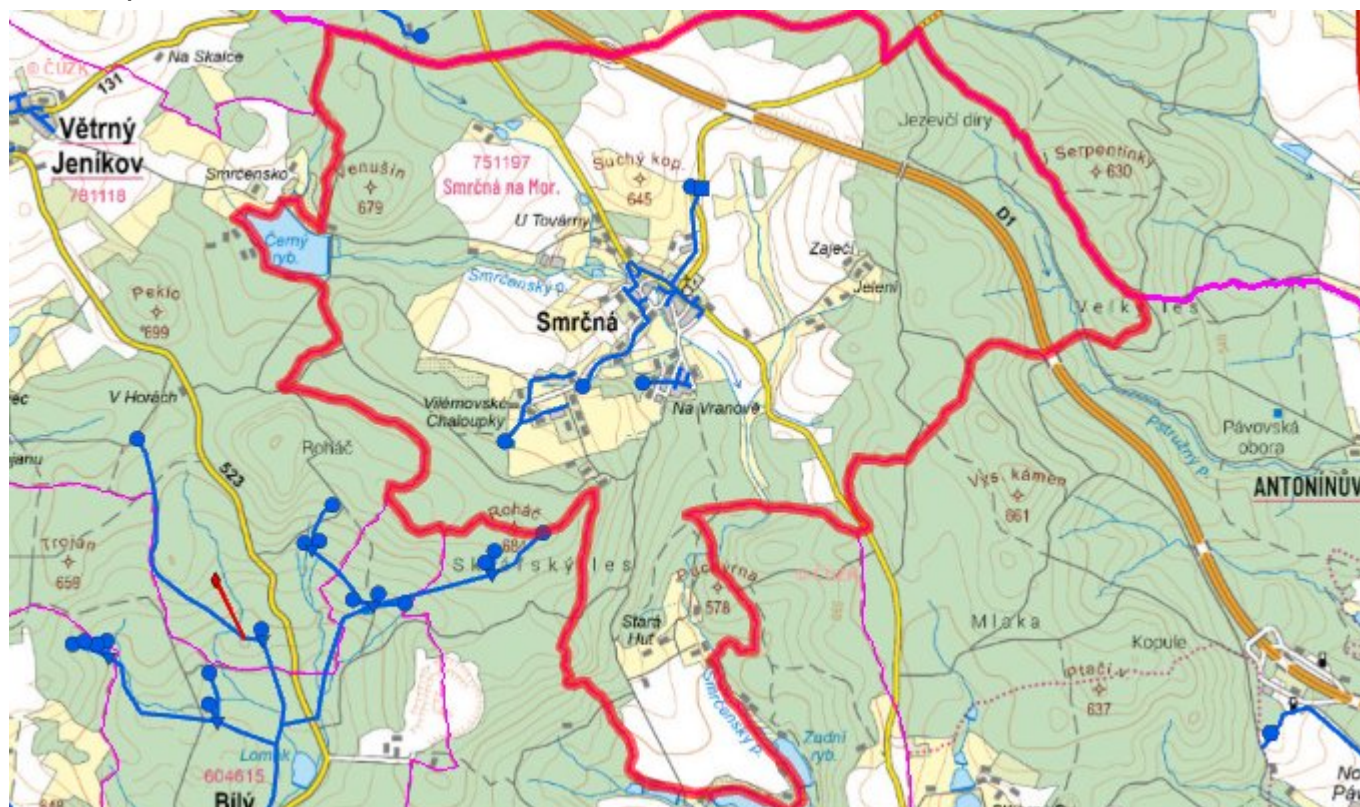
### Navrhované zdroje pitné vody

S novými vodními zdroji se neuvažuje.

### Časový harmonogram

V oblasti zásobování pitnou vodou se pro obec Smrčná realizace navrhovaných opatření nepředpokládá do r. 2030.

## C.7 Mapa



## D. KANALIZACE A ČOV

### D.1 Počet obyvatel připojených na kanalizaci

Název části obce	Počet připojených na kanalizaci						
	2002	2005	2010	2015	2020	2025	2030
Smrčná	-	-	-	-	-	-	-

## D.2 Počet obyvatel připojených na ČOV

Název části obce	Počet připojených na ČOV						
	2002	2005	2010	2015	2020	2025	2030
Smrčná	-	-	-	-	-	-	-

## D.3 Bilanční údaje

Položka	Jednotka	2002	2005	2010	2015	2020	2025	2030
Produkce komunálních OV	m <sup>3</sup> /den	-	-	-	-	-	-	-
Produkce komunálního znečištění	kg/den	-	-	-	-	-	-	-
Produkce průmyslových OV	m <sup>3</sup> /den	-	-	-	-	-	-	-
Produkce znečištění průmyslových OV	kg/den	-	-	-	-	-	-	-

## D.5 Kanalizace – popis stávajícího stavu

Obec nemá v současnosti vybudovanou veřejnou kanalizační síť. Odpadní vody jsou individuálně zachycovány v jímkách, nebo septicích.

V obci není vybudována čistírna odpadních vod.

## D.6 Kanalizace – popis návrhového stavu

V obci je uvažováno s výstavbou nové kanalizace, odvádějící pouze splaškové vody.

V obci bude vybudována čistírna odpadních vod.

V současnosti napojené obce (místní části): nejsou

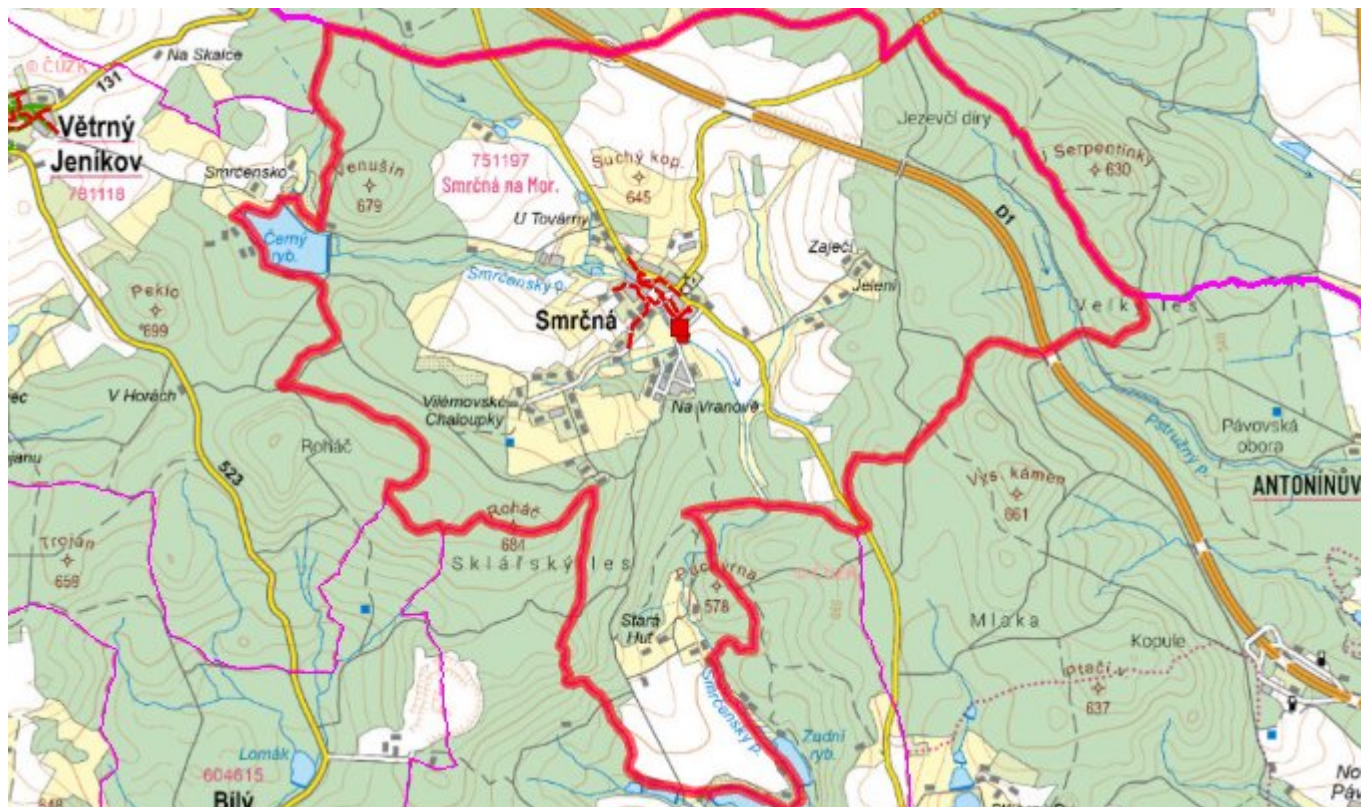
Nově napojené obce (místní části): Smrčná

Návrhový svaz z obcí (místních částí): není

### Časový harmonogram

V oblasti odkanalizování a čištění odpadních vod se pro obec Smrčná realizace navrhovaných opatření nepředpokládá do r. 2030.

## D.7 Mapa



## E. EKONOMICKÁ ČÁST

Součástí PRVKUK není řešení problematiky imisních limitů ukazatelů přípustného znečištění povrchových vod dle přílohy 3 Nařízení vlády 61/2003 Sb. V nákladech na čistírny odpadních vod není počítáno s investicemi do technologií, které zabezpečí splnění těchto limitů. Imisními limity se zabývají jednotlivé Plány povodí.

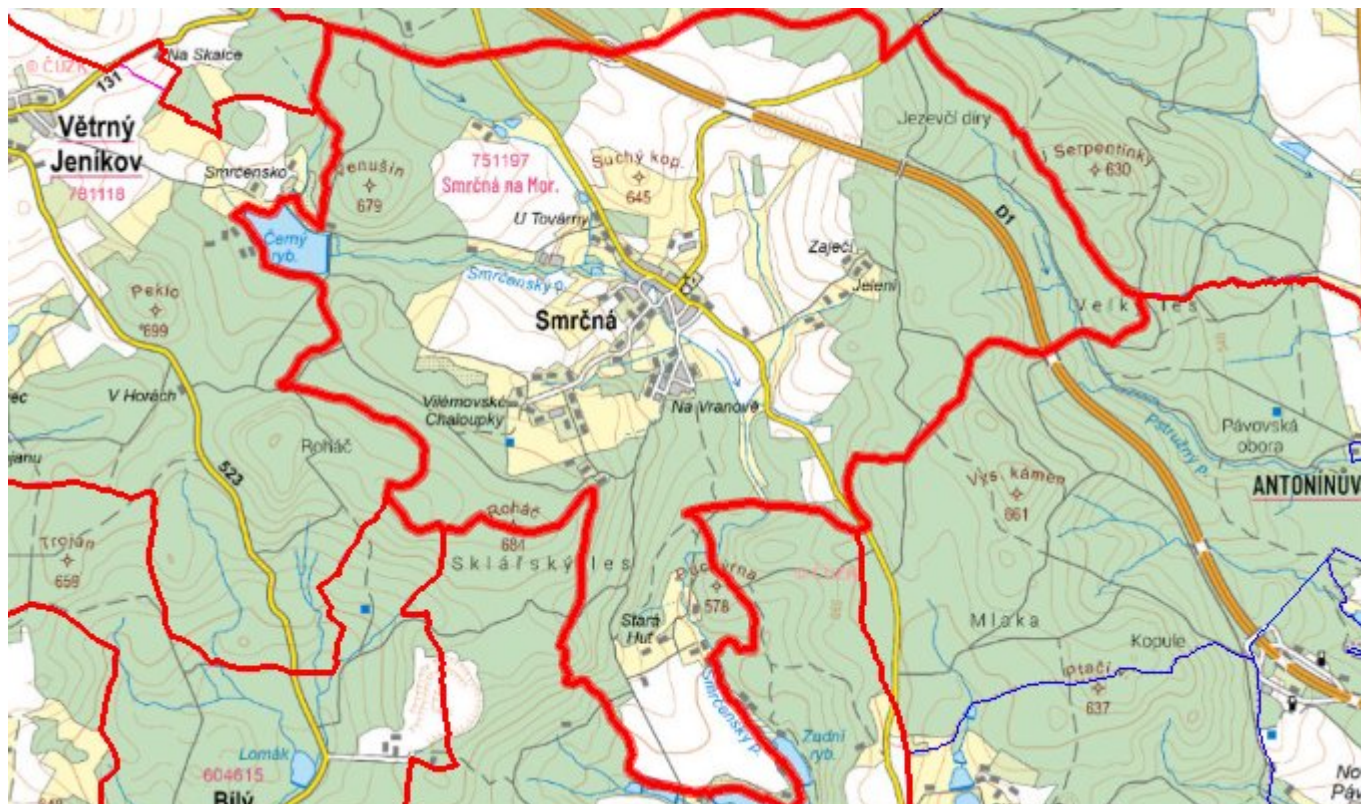
### E.1 Předpokládané investiční náklady v letech 2015–2030 [tis. Kč]

Název části obce	Typ investice		
	Vodovody	Kanalizace	Celkem
Smrčná	-	-	-
<b>Obec Smrčná celkem</b>	-	-	-

### E.2 Investiční náklady v letech 2001–2014 [tis. Kč]

Název části obce	Typ investice		
	Vodovody	Kanalizace	Celkem
Smrčná	-	-	-
<b>Obec Smrčná celkem</b>	-	-	-

### E.3 Mapa



## F. AKTUALIZACE

Datum projednání	Číslo projednání	Typ projednání	Popis
15. 12. 2015	0646/07/2015/ZK	usnesení zastupitelstva	Schválení komplexní aktualizace PRVKUK v roce 2015. Došlo ke sjednocení karet na úroveň obce.