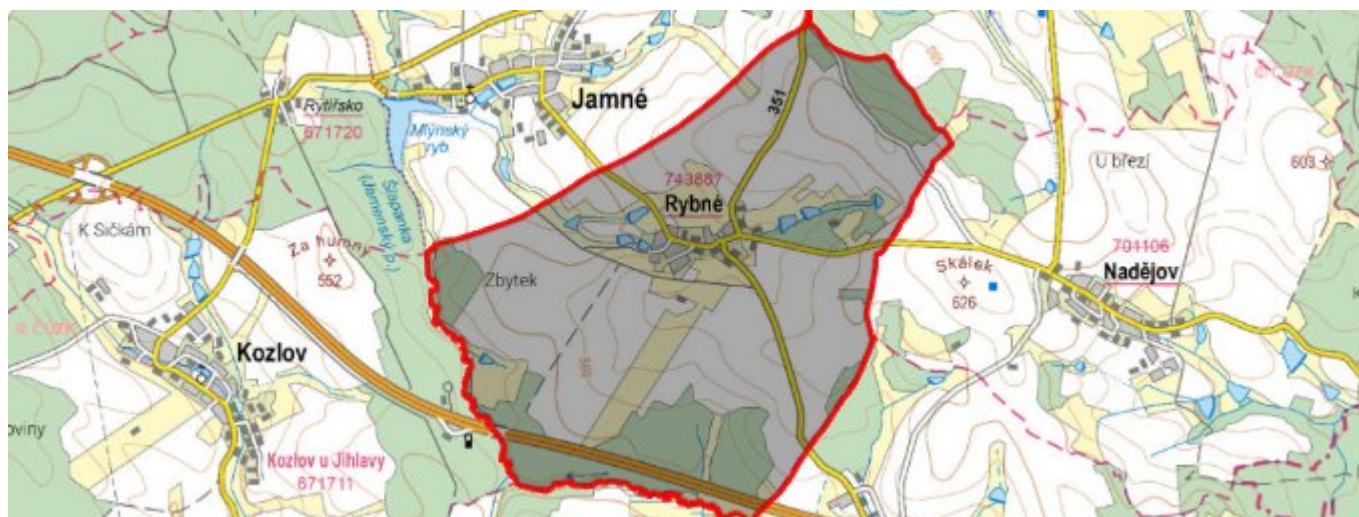


# Rybné - CZ063.3707.6105.214 - stav 15. 12. 2015

## A. OBEC

### Rybné

<b>Číslo obce PRVKUK</b>	214
<b>Kód obce PRVKUK</b>	CZ063.3707.6105.214
<b>Kód obce</b>	587826
<b>Číslo ORP (ČSÚ)</b> <b>Název ORP</b>	1503 (6105) Jihlava
<b>Číslo POU</b> <b>Název POU</b>	3026 Polná



### Členění obce

<b>Úplný kód části obce PRVKUK</b>	<b>Název části obce</b>	<b>Kód části obce PRVKUK</b>	<b>Kód části obce RÚIAN</b>
CZ063.3707.6105.214.01	Rybné	14388	143880

## B. CHARAKTERISTIKA OBCE

### B.1 Základní informace o obci

Obec Rybné se nachází v Kraji Vysočina, okres Jihlava. Obcí protéká Rybenský potok. Rozsah zástavby je 552 – 574 m n.m.

Obec Rybné se nachází v ochranném pásmu (2. vnější) vodárenského zdroje.

### B.2 Demografický vývoj (prognóza)

Název části obce	Obyvatelé	Počet obyvatel						
		2002	2005	2010	2015	2020	2025	2030
Rybné	Trvale bydlící	97	97	97	122	127	131	135
	Přechodně bydlící	-	-	-	-	-	-	-
	Celkem	97	97	97	122	127	131	135

### B.3 Vývoj počtu obyvatel v obci (ČSÚ)

Obec
Rybné

## C. VODOVODY

### C.1 Počet obyvatel připojených na vodovod

Název části obce	Počet připojených na vodovod						
	2002	2005	2010	2015	2020	2025	2030
Rybné	97	97	97	122	127	131	135

### C.2 Bilanční údaje

Položka	Jednotka	2002	2005	2010	2015	2020	2025	2030
Průměrná potřeba vody	m <sup>3</sup> /den	9	14	23	-	-	-	-
Maximální potřeba vody	m <sup>3</sup> /den	13	21	35	-	-	-	-
Voda specifická z VVR	l/os x den	81,27	110,74	153,36	-	-	-	-
Voda specifická z VFC	l/os x den	75,00	73,10	71,80	-	-	-	-
Voda specifická z VFD	l/os x den	65,00	63,10	61,80	-	-	-	-
Voda specifická z VFO	l/os x den	10,00	10,00	10,00	-	-	-	-
Voda specifická z VNF	l/os x den	6,27	37,64	81,56	-	-	-	-

### C.4 Vodovody – popis stávajícího stavu

Obec Rybné (552 – 574 m n.m.) je součástí skupinového vodovodu Jamné – Rybné. Vodovod byl uveden do provozu r. 1990. Zdrojem pitné vody pro veřejný vodovod Jamné – Rybné jsou 3 vrty v povodí Jamenského potoka (s vydatností 2,2 l/s) a studna v lokalitě Lipina (vydatnost 0,3 l/s). Voda z vrtů je čerpána do přečerpávací stanice s akumulací 50 m<sup>3</sup>, a odtud je dále čerpána do VDJ Jamné 2 x 100 m<sup>3</sup>. Voda je upravována v úpravně

vody u VDJ. Technologickou část úpravní vody tvoří 2 tlakové filtry a 2 prací čerpadla. Obce Jamné a Rybné jsou zásobeny gravitačně. Rozvodná síť v obci Jamné je provedena z litiny, DN 80, 100,150. V obci Rybné je síť provedena z PVC a PE.

## C.5 Vodovody – popis návrhového stavu

Vzhledem k technickému stavu části vodovodní sítě se předpokládá částečná obnova (rekonstrukce) vodovodní sítě včetně souvisejících objektů. Dále se navrhuje dostavba vodovodní sítě v lokalitách, kde dosud není vybudována.

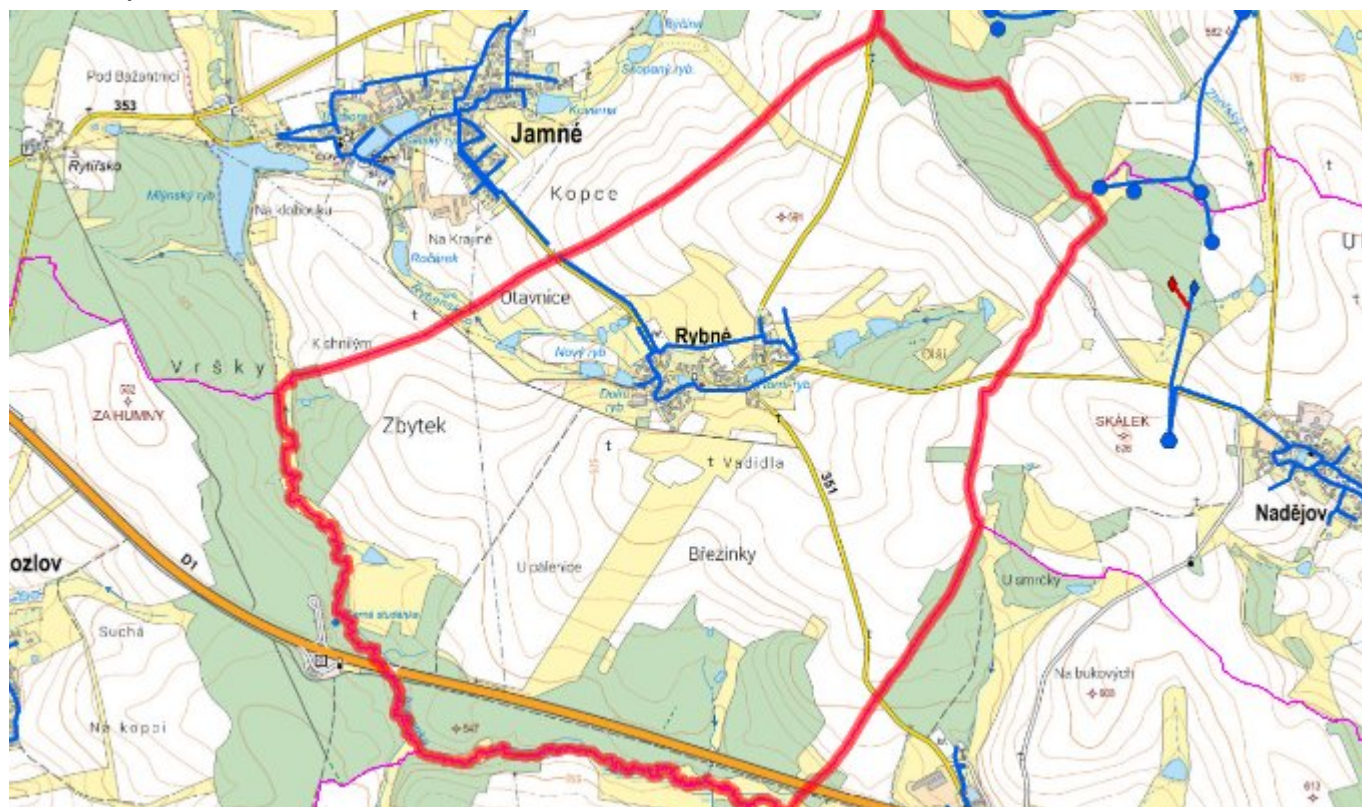
### Navrhované zdroje pitné vody

S novými vodními zdroji se neuvažuje.

### Časový harmonogram

V oblasti zásobování pitnou vodou se pro obec Rybné realizace navržených opatření nepředpokládá do r. 2030.

## C.7 Mapa



## D. KANALIZACE A ČOV

### D.1 Počet obyvatel připojených na kanalizaci

Název části obce	Počet připojených na kanalizaci						
	2002	2005	2010	2015	2020	2025	2030
Rybné	88	88	88	88	88	131	135

## D.2 Počet obyvatel připojených na ČOV

Název části obce	Počet připojených na ČOV						
	2002	2005	2010	2015	2020	2025	2030
Rybné	-	-	-	-	-	131	135

## D.3 Bilanční údaje

Položka	Jednotka	2002	2005	2010	2015	2020	2025	2030
Produkce komunálních OV	m <sup>3</sup> /den	-	-	-	-	-	-	-
Produkce komunálního znečištění	kg/den	-	-	-	-	-	-	-
Produkce průmyslových OV	m <sup>3</sup> /den	-	-	-	-	-	-	-
Produkce znečištění průmyslových OV	kg/den	-	-	-	-	-	-	-

## D.5 Kanalizace – popis stávajícího stavu

Obec má vybudovanou jednotnou kanalizační síť v rozsahu 1614 m. Splaškové odpadní vody po předčištění v septičích jsou vypouštěny do levostranného přítoku Jamenského potoka.

V obci není vybudována čistírna odpadních vod.

## D.6 Kanalizace – popis návrhového stavu

Vzhledem k technickému stavu části kanalizační sítě se předpokládá částečná obnova (rekonstrukce) kanalizační sítě včetně souvisejících objektů. Dále se navrhuje dostavba kanalizační sítě v lokalitách, kde dosud není vybudována.

V obci bude vybudována ČOV.

V současnosti napojené obce (místní části): nejsou

Nově napojené obce (místní části): Rybné

Návrhový svoz z obcí (místních částí): není

Pokud nebude zajištěna výstavba čistírny odpadních vod, budou vzhledem k nízkému počtu obyvatel odpadní vody z jednotlivých domácností zneškodňovány individuálním způsobem (např. domovní čistírny odpadních vod, jímky na vyvážení).

### Časový harmonogram

V oblasti odkanalizování a čištění odpadních vod se pro obec Rybné realizace navrhovaných opatření předpokládá do r. 2030.

## D.7 Mapa



## E. EKONOMICKÁ ČÁST

Součástí PRVKUK není řešení problematiky imisních limitů ukazatelů přípustného znečištění povrchových vod dle přílohy 3 Nařízení vlády 61/2003 Sb. V nákladech na čistírny odpadních vod není počítáno s investicemi do technologií, které zabezpečí splnění těchto limitů. Imisními limity se zabývají jednotlivé Plány povodí.

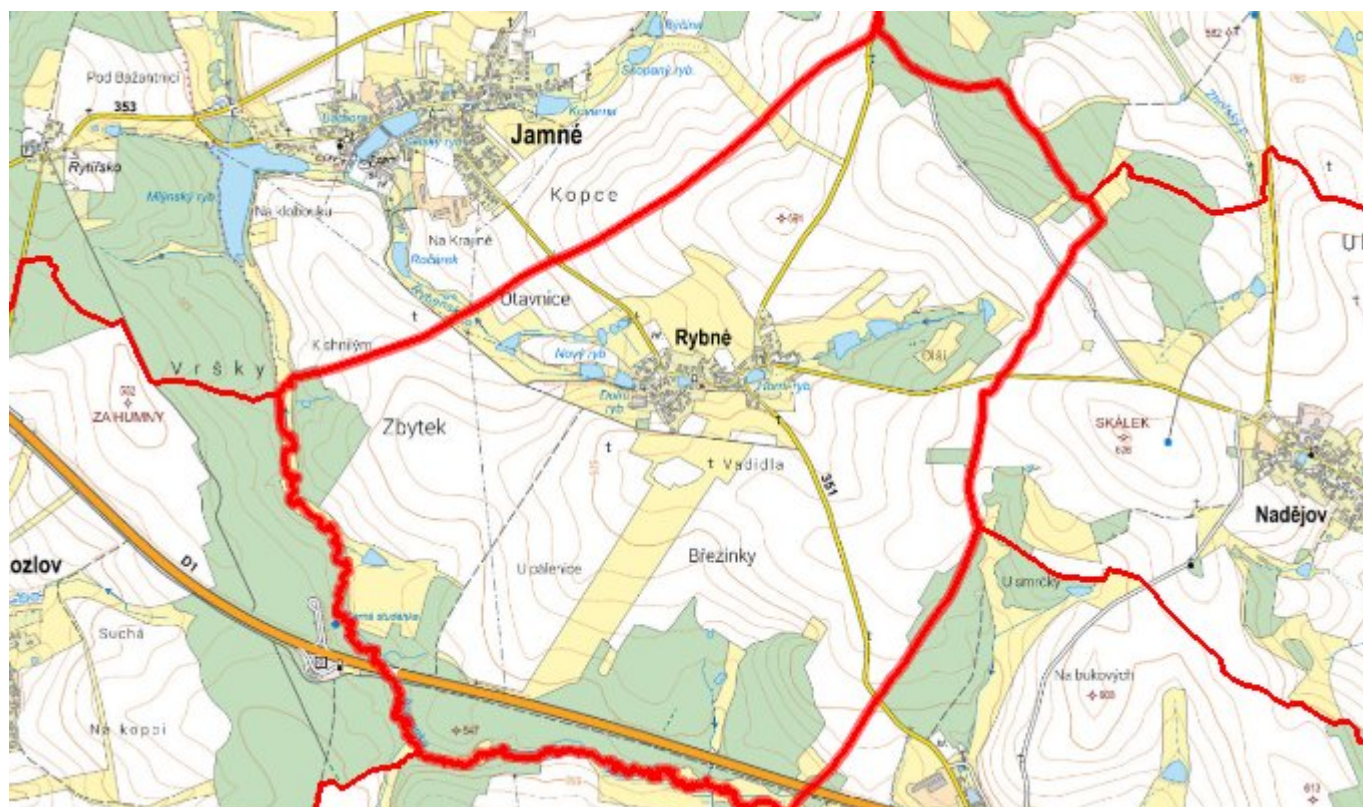
### E.1 Předpokládané investiční náklady v letech 2015–2030 [tis. Kč]

Název části obce	Typ investice		
	Vodovody	Kanalizace	Celkem
Rybné	-	2 000,0	2 000,0
<b>Obec Rybné celkem</b>	-	<b>2 000,0</b>	<b>2 000,0</b>

### E.2 Investiční náklady v letech 2001–2014 [tis. Kč]

Název části obce	Typ investice		
	Vodovody	Kanalizace	Celkem
Rybné	-	-	-
<b>Obec Rybné celkem</b>	-	-	-

### E.3 Mapa



## F. AKTUALIZACE

Datum projednání	Číslo projednání	Typ projednání	Popis
15. 12. 2015	0646/07/2015/ZK	usnesení zastupitelstva	Schválení komplexní aktualizace PRVKUK v roce 2015. Došlo ke sjednocení karet na úroveň obce.