

Prosetín - CZ063.3714.6101.023 - stav 15. 12. 2015

A. OBEC

Prosetín

Číslo obce PRVKUK	23
Kód obce PRVKUK	CZ063.3714.6101.023
Kód obce	596493
Číslo ORP (ČSÚ) Název ORP	1678 (6101) Bystrice nad Pernštejnem
Číslo POU Název POU	3379 Bystrice nad Pernštejnem



Členění obce

Úplný kód části obce PRVKUK	Název části obce	Kód části obce PRVKUK	Kód části obce RÚIAN
CZ063.3714.6101.023.01	Prosetín	13342	133426
CZ063.3714.6101.023.02	Brťoví	13340	133400
CZ063.3714.6101.023.03	Čtyři Dvory	13341	133418

B. CHARAKTERISTIKA OBCE

B.1 Základní informace o obci

Obec Prosetín se nachází východně od města Bystrice nad Pernštejnem, ve vzdálenosti cca 10 km. Obec se skládá ze tří místních částí Brťoví, Čtyři Dvory a Prosetín. Místní částí Brťoví protéká Brťovský potok, místní částí Čtyři Dvory protéká Záskolský potok. Rozsah zástavby je v rozmezí 480 - 570 m n.m.

B.2 Demografický vývoj (prognóza)

Název části obce	Obyvatelé	Počet obyvatel						
		2002	2005	2010	2015	2020	2025	2030
Brťoví	Trvale bydlící	85	85	85	60	62	62	61
	Přechodně bydlící	15	15	15	15	15	15	15
	Celkem	100	100	100	75	77	77	76
Čtyři Dvory	Trvale bydlící	121	121	121	113	118	120	120
	Přechodně bydlící	20	20	20	20	20	20	20
	Celkem	141	141	141	133	138	140	140
Prosetín	Trvale bydlící	222	222	221	212	218	225	230
	Přechodně bydlící	25	25	25	30	30	30	30
	Celkem	247	247	246	242	248	255	260

B.3 Vývoj počtu obyvatel v obci (ČSÚ)

Obec
Prosetín

C. VODOVODY

C.1 Počet obyvatel připojených na vodovod

Název části obce	Počet připojených na vodovod						
	2002	2005	2010	2015	2020	2025	2030
Brťoví	83	83	83	60	62	62	61
Čtyři Dvory	121	121	121	113	118	120	120
Prosetín	222	222	221	205	211	218	223

C.2 Bilanční údaje

Položka	Jednotka	Název části obce	2002	2005	2010	2015	2020	2025	2030
---------	----------	------------------	------	------	------	------	------	------	------

Průměrná potřeba vody	m ³ /den	Brťoví	8	11	15	-	-	-	-
		Čtyři	8	12	19	-	-	-	-
		Dvory	11	15	22	-	-	-	-
		Prosetín							
Maximální potřeba vody	m ³ /den	Brťoví	13	16	23	-	-	-	-
		Čtyři	13	19	29	-	-	-	-
		Dvory	17	23	33	-	-	-	-
		Prosetín							
Voda specifická z VVR	l/os x den	Brťoví	92,02	107,68	130,97	-	-	-	-
		Čtyři	62,76	80,58	106,62	-	-	-	-
		Dvory	49,10	60,74	78,16	-	-	-	-
		Prosetín							
Voda specifická z VFC	l/os x den	Brťoví	83,80	81,90	80,60	-	-	-	-
		Čtyři	58,00	56,50	55,50	-	-	-	-
		Dvory	48,40	51,80	57,60	-	-	-	-
		Prosetín							
Voda specifická z VFD	l/os x den	Brťoví	65,00	63,10	61,80	-	-	-	-
		Čtyři	51,90	50,40	49,40	-	-	-	-
		Dvory	35,10	38,50	44,30	-	-	-	-
		Prosetín							
Voda specifická z VFO	l/os x den	Brťoví	18,80	18,80	18,80	-	-	-	-
		Čtyři	6,10	6,10	6,10	-	-	-	-
		Dvory	13,30	13,30	13,30	-	-	-	-
		Prosetín							
Voda specifická z VNF	l/os x den	Brťoví	8,22	25,78	50,37	-	-	-	-
		Čtyři	4,76	24,08	51,12	-	-	-	-
		Dvory	0,70	8,94	20,56	-	-	-	-
		Prosetín							

C.4 Vodovody – popis stávajícího stavu

Místní (městská) část Brťoví

Zdrojem vody pro místní část Brťoví (490 – 510 m n.m.) je vrt u místní části Čtyři Dvory. Vydatnost vrtu je 3,2 l/s. Ponorným čerpadlem se voda čerpá do jímky 50 m³ u čerpací stanice. Odtud se čerpá do VDJ Čtyři Dvory 150 m³ (604/600,7 m n.m.). Z vodojemu vede samostatný přívodný řad do místní části. Před místní částí Brťoví je osazen redukční ventil.

Místní (městská) část Čtyři Dvory

Zdrojem vody pro místní část Čtyři Dvory (518 - 560 m n.m.) je vrt u místní části Čtyři Dvory. Vydatnost vrtu je 3,2 l/s. Ponorným čerpadlem se voda čerpá do jímky 50 m³ u čerpací stanice. Odtud se čerpá do VDJ Čtyři Dvory 150 m³ (604/600,7 m n.m.). Z vodojemu vede samostatný přívodný řady do místní části. Před místní částí Čtyři Dvory je osazen redukční ventily.

Místní (městská) část Prosetín

Zdrojem vody pro místní část Prosetín (542,0 - 578,0 m n.m.) je vrt u místní části Čtyři Dvory. Vydatnost vrtu je 3,2 l/s. Ponorným čerpadlem se voda čerpá do jímky 50 m³ u čerpací stanice. Odtud se čerpá do VDJ Čtyři Dvory 150 m³ (604/ 600,7 m n.m.). Z vodojemu vede samostatný přívodný řad do místní části. Místní část. Prosetín je pod tlakem vodojemu.

C.5 Vodovody – popis návrhového stavu

Místní (městská) část Brťoví

Vzhledem k technickému stavu části vodovodní sítě se předpokládá částečná obnova (rekonstrukce) vodovodní sítě včetně souvisejících objektů. Dále se navrhuje dostavba vodovodní sítě v lokalitách, kde dosud není vybudována.

Místní (městská) část Čtyři Dvory

Vzhledem k technickému stavu části vodovodní sítě se předpokládá částečná obnova (rekonstrukce) vodovodní sítě včetně souvisejících objektů. Dále se navrhuje dostavba vodovodní sítě v lokalitách, kde dosud není vybudována.

Místní (městská) část Prosetín

Vzhledem k technickému stavu části vodovodní sítě se předpokládá částečná obnova (rekonstrukce) vodovodní sítě včetně souvisejících objektů. Dále se navrhuje dostavba vodovodní sítě v lokalitách, kde dosud není vybudována.

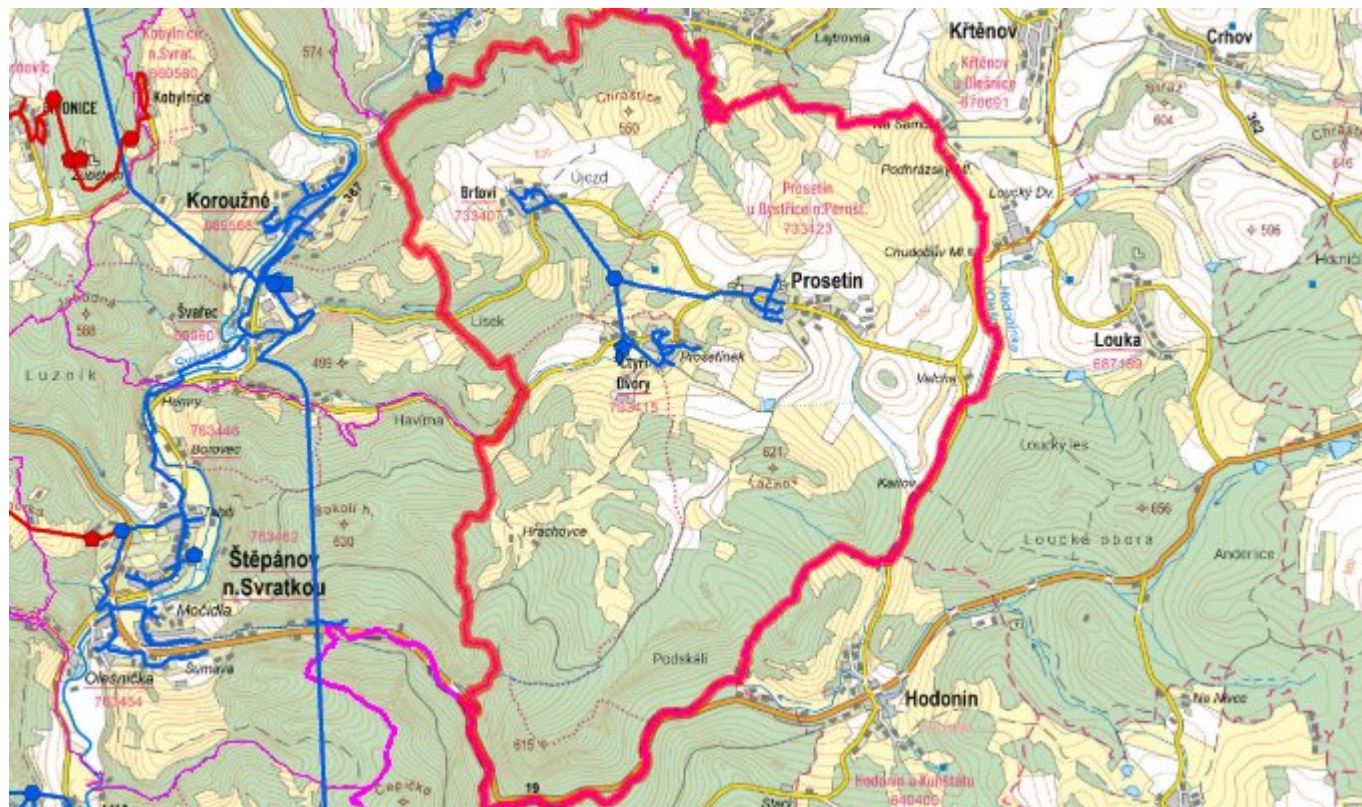
Navrhované zdroje pitné vody

S novými vodními zdroji se neuvažuje.

Časový harmonogram

V oblasti zásobování pitnou vodou se pro obec Prosetín realizace navrhovaných opatření předpokládá do r. 2030.

C.7 Mapa



D. KANALIZACE A ČOV

D.1 Počet obyvatel připojených na kanalizaci

Název části obce	Počet připojených na kanalizaci						
	2002	2005	2010	2015	2020	2025	2030
Brťoví	100	100	100	-	-	-	-
Čtyři Dvory	141	141	141	-	-	-	-
Prosetín	247	247	246	-	-	-	-

D.2 Počet obyvatel připojených na ČOV

Název části obce	Počet připojených na ČOV						
	2002	2005	2010	2015	2020	2025	2030
Brťoví	-	-	-	-	-	-	-
Čtyři Dvory	-	-	-	-	-	-	-
Prosetín	-	-	-	-	-	225	230

D.3 Bilanční údaje

Položka	Jednotka	Název části obce	2002	2005	2010	2015	2020	2025	2030
Produkce komunálních OV	m ³ /den	Brťoví	-	-	-	-	-	-	-
		Čtyři Dvory	-	-	-	-	-	-	-
		Prosetín	-	-	-	-	-	-	-
			-	-	-	-	-	-	-
Produkce komunálního znečištění	kg/den	Brťoví	-	-	-	-	-	-	-
		Čtyři Dvory	-	-	-	-	-	-	-
		Prosetín	-	-	-	-	-	-	-
			-	-	-	-	-	-	-
Produkce průmyslových OV	m ³ /den	Brťoví	-	-	-	-	-	-	-
		Čtyři Dvory	-	-	-	-	-	-	-
		Prosetín	-	-	-	-	-	-	-
			-	-	-	-	-	-	-
Produkce znečištění průmyslových OV	kg/den	Brťoví	-	-	-	-	-	-	-
		Čtyři Dvory	-	-	-	-	-	-	-
		Prosetín	-	-	-	-	-	-	-
			-	-	-	-	-	-	-

D.5 Kanalizace – popis stávajícího stavu

Místní (městská) část Brťoví

V místní části je v současnosti většina obyvatel napojena na jednotnou kanalizační síť. Při výstavbě kanalizace, jejíž celková délka činí cca 690 m, byly použity betonové trouby o profilu DN 300 mm. Celá kanalizační síť je rozdělena do 2 povodí, jejichž hlavní stoky jsou zaústěny do Záskalského potoka. Odpadní vody odtékají po předčištění v biologických septických stávajících kanalizací přímo do toku.

V místní části není vybudována čistírna odpadních vod.

Místní (městská) část Čtyři Dvory

V místní části je v současnosti většina obyvatel napojena na jednotnou kanalizační síť. Při výstavbě kanalizace, jejíž celková délka činí cca 970 m, byly použity betonové trouby profilů DN 300 - 600 mm. V místní části není vybudována čistírna odpadních vod.

Místní (městská) část Prosetín

V místní části byla v minulosti vybudována jednotná kanalizační síť, na kterou je napojena většina obyvatel. Při výstavbě kanalizace, jejíž celková délka činí cca 1590 m, byly použity betonové trouby. Celá kanalizační síť je zaústěna do místního potoka, do kterého odtékají odpadní vody po předčištění v biologických septických. Odpadní vody z části místní části jsou zachycovány do bezodtokých jámek.

V místní části není vybudována čistírna odpadních vod.

D.6 Kanalizace – popis návrhového stavu

Místní (městská) část Brťoví

Vzhledem k technickému stavu části kanalizační sítě se předpokládá částečná obnova (rekonstrukce) kanalizační sítě včetně souvisejících objektů. Dále se navrhuje dostavba kanalizační sítě v lokalitách, kde dosud není vybudována.

V místní části bude vybudována čistírna odpadních vod.

V současnosti napojené obce (místní části): nejsou

Nově napojené obce (místní části): Brťoví

Návrhový svaz z obcí (místních částí): není

Pokud nebude zajištěna výstavba čistírny odpadních vod, budou vzhledem k nízkému počtu obyvatel odpadní vody z jednotlivých domácností zneškodňovány individuálním způsobem (např. domovní čistírny odpadních vod, jámky na vyvážení).

Místní (městská) část Čtyři Dvory

Vzhledem k technickému stavu části kanalizační sítě se předpokládá částečná obnova (rekonstrukce) kanalizační sítě včetně souvisejících objektů. Dále se navrhuje dostavba kanalizační sítě v lokalitách, kde dosud není vybudována.

V místní části bude vybudována čistírna odpadních vod.

V současnosti napojené obce (místní části): nejsou

Nově napojené obce (místní části): Čtyři Dvory

Návrhový svoz z obcí (místních částí): není

Pokud nebude zajištěna výstavba čistírny odpadních vod, budou vzhledem k nízkému počtu obyvatel odpadní vody z jednotlivých domácností zneškodňovány individuálním způsobem (např. domovní čistírny odpadních vod, jímky na vyvážení).

Místní (městská) část Prosetín

Vzhledem k technickému stavu části kanalizační sítě se předpokládá částečná obnova (rekonstrukce) kanalizační sítě včetně souvisejících objektů. Dále se navrhuje dostavba kanalizační sítě v lokalitách, kde dosud není vybudována.

V místní části bude vybudována čistírna odpadních vod.

V současnosti napojené obce (místní části): nejsou

Nově napojené obce (místní části): Prosetín

Návrhový svoz z obcí (místních částí): není

Pokud nebude zajištěna výstavba čistírny odpadních vod, budou vzhledem k nízkému počtu obyvatel odpadní vody z jednotlivých domácností zneškodňovány individuálním způsobem (např. domovní čistírny odpadních vod, jímky na vyvážení).

Časový harmonogram

V oblasti odkanalizování a čištění odpadních vod se pro obec Prosetín realizace navrhovaných opatření nepředpokládá do r. 2030.

D.7 Mapa



E. EKONOMICKÁ ČÁST

Součástí PRVKUK není řešení problematiky imisních limitů ukazatelů přípustného znečištění povrchových vod dle přílohy 3 Nařízení vlády 61/2003 Sb. V nákladech na čistírny odpadních vod není počítáno s investicí do technologií, které zabezpečí splnění těchto limitů. Imisními limity se zabývají jednotlivé Plány povodí.

E.1 Předpokládané investiční náklady v letech 2015–2030 [tis. Kč]

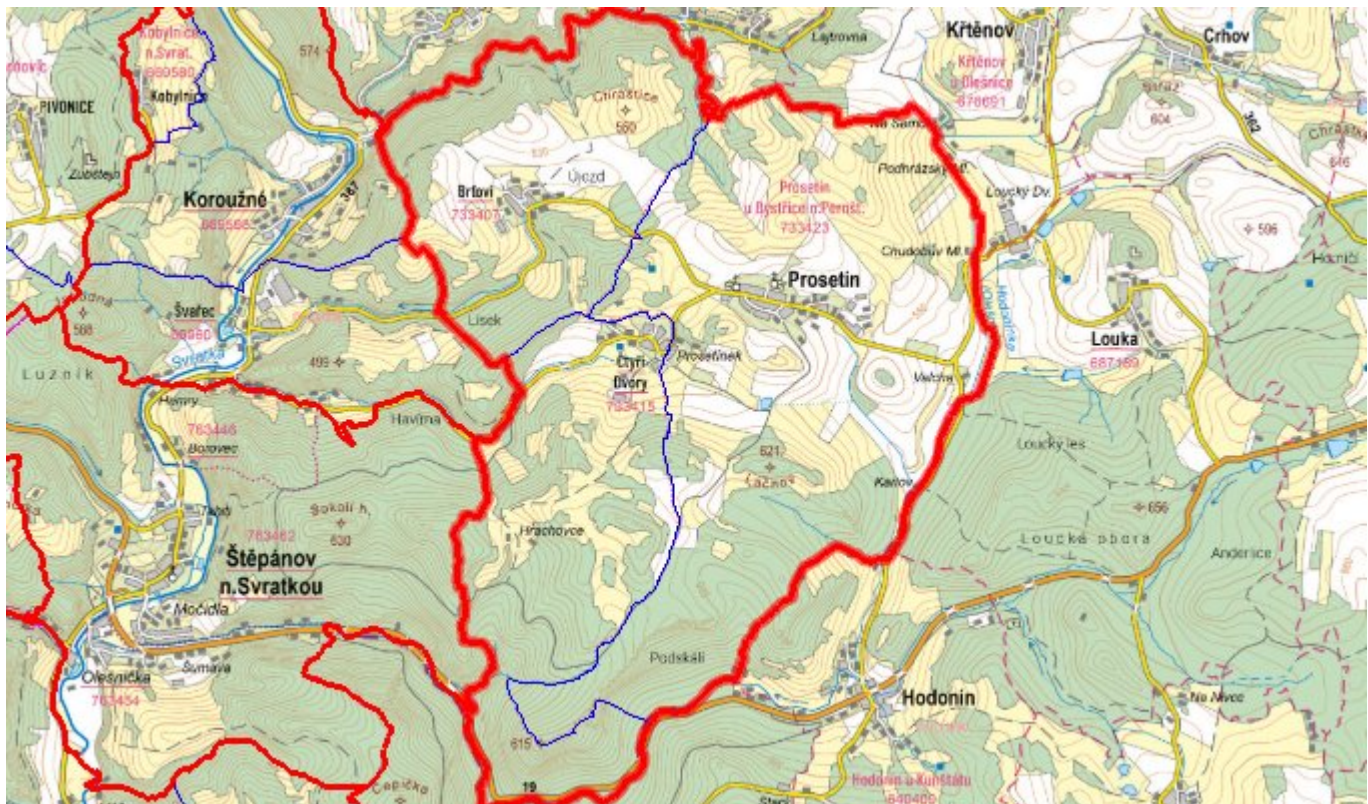
Název části obce	Typ investice		
	Vodovody	Kanalizace	Celkem
Brtův	140,0	-	140,0
Čtyři Dvory	200,0	-	200,0
Prosetín	503,0	10 660,0	11 163,0
Obec Prosetín celkem	843,0	10 660,0	11 503,0

E.2 Investiční náklady v letech 2001–2014 [tis. Kč]

Název části obce	Typ investice		
	Vodovody	Kanalizace	Celkem
Brtův	-	-	-
Čtyři Dvory	-	-	-

Prosetín	250,0	-	250,0
Obec Prosetín celkem	250,0	-	250,0

E.3 Mapa



F. AKTUALIZACE

Datum projednání	Číslo projednání	Typ projednání	Popis
15. 12. 2015	0646/07/2015/ZK	usnesení zastupitelstva	Schválení komplexní aktualizace PRVKUK v roce 2015. Došlo ke sjednocení karet na úroveň obce.