

# Sloupno - CZ063.3601.6104.152 - stav 15. 12. 2015

## A. OBEC

### Sloupno

<b>Číslo obce PRVKUK</b>	152
<b>Kód obce PRVKUK</b>	CZ063.3601.6104.152
<b>Kód obce</b>	548499
<b>Číslo ORP (ČSÚ)</b> <b>Název ORP</b>	931 (6104) Chotěboř
<b>Číslo POU</b> <b>Název POU</b>	1970 Chotěboř



### Členění obce

<b>Úplný kód části obce PRVKUK</b>	<b>Název části obce</b>	<b>Kód části obce PRVKUK</b>	<b>Kód části obce RÚIAN</b>
CZ063.3601.6104.152.01	Sloupno	00366	3662

## B. CHARAKTERISTIKA OBCE

### B.1 Základní informace o obci

Obec Sloupno leží na severovýchod od města Chotěboř. Obec nemá žádnou místní část.  
Obec Sloupno se nachází v CHKO Železné hory.

### B.2 Demografický vývoj (prognóza)

<b>Název části obce</b>	<b>Obyvatelé</b>	<b>Počet obyvatel</b>						
		<b>2002</b>	<b>2005</b>	<b>2010</b>	<b>2015</b>	<b>2020</b>	<b>2025</b>	<b>2030</b>

<b>Sloupno</b>	Trvale bydlící	44	44	44	44	42	40	38
	Přechodně bydlící	-	-	-	-	-	-	-
	Celkem	44	44	44	44	42	40	38

### B.3 Vývoj počtu obyvatel v obci (ČSÚ)

<b>Obec</b>
Sloupno

## C. VODOVODY

### C.1 Počet obyvatel připojených na vodovod

<b>Název části obce</b>	<b>Počet připojených na vodovod</b>						
	<b>2002</b>	<b>2005</b>	<b>2010</b>	<b>2015</b>	<b>2020</b>	<b>2025</b>	<b>2030</b>
<b>Sloupno</b>	44	44	44	26	24	22	20

### C.2 Bilanční údaje

<b>Položka</b>	<b>Jednotka</b>	<b>2002</b>	<b>2005</b>	<b>2010</b>	<b>2015</b>	<b>2020</b>	<b>2025</b>	<b>2030</b>
Průměrná potřeba vody	m <sup>3</sup> /den	5	5	4	-	-	-	-
Maximální potřeba vody	m <sup>3</sup> /den	7	7	7	-	-	-	-
Voda specifická z VVR	l/os x den	105,20	102,90	101,40	-	-	-	-
Voda specifická z VFC	l/os x den	105,20	102,90	101,40	-	-	-	-
Voda specifická z VFD	l/os x den	78,30	76,00	74,50	-	-	-	-
Voda specifická z VFO	l/os x den	26,90	26,90	26,90	-	-	-	-
Voda specifická z VNF	l/os x den	-	-	-	-	-	-	-

### C.4 Vodovody – popis stávajícího stavu

Obec Sloupno (454 - 505 m n.m.) je zásobena pitnou vodou převážně z veřejného vodovodu a zčásti z domovních studní. Zdrojem vody pro veřejný vodovod jsou dvě studny (hloubka 1,5 a 2,0 m, celková vydatnost 0,12 l/s). Voda obsahuje zvýšené množství železa. Z prameniště teče voda gravitací do VDJ Sloupno 15 m<sup>3</sup> (500,00 m n.m) a odtud do spotřebiště.

### C.5 Vodovody – popis návrhového stavu

Předpokládá se napojení nových zdrojů (vrtů) a vybudování nového vodojemu.

Vzhledem k technickému stavu části vodovodní sítě se předpokládá částečná obnova (rekonstrukce) vodovodní sítě (zejména z azbestocementu) včetně souvisejících objektů. Dále se navrhuje dostavba vodovodní sítě v lokalitách, kde dosud není vybudována.

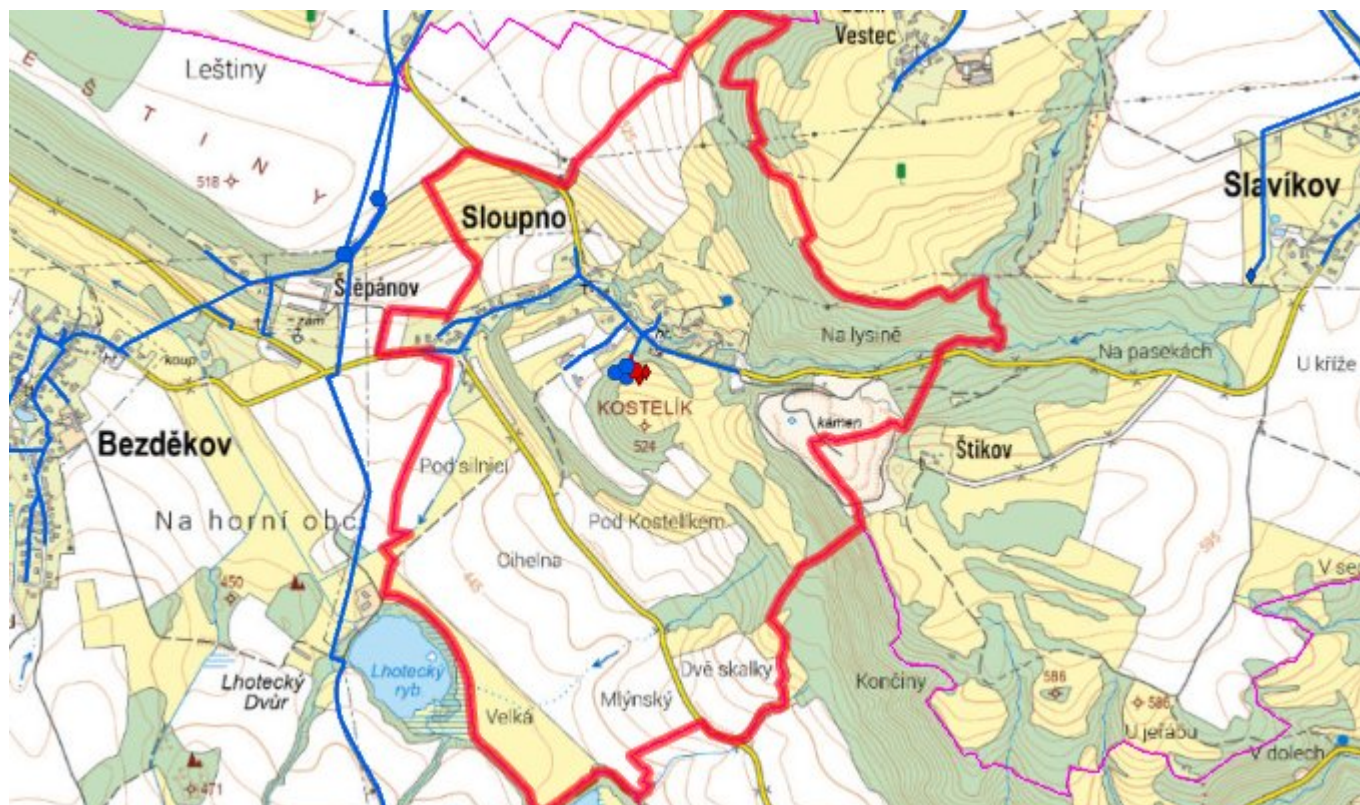
### Navrhované zdroje pitné vody

S novými vodními zdroji se uvažuje.

### Časový harmonogram

V oblasti zásobování pitnou vodou se pro obec Sloupno realizace navrhovaných opatření předpokládá do r. 2030.

## C.7 Mapa



## D. KANALIZACE A ČOV

### D.1 Počet obyvatel připojených na kanalizaci

Název části obce	Počet připojených na kanalizaci						
	2002	2005	2010	2015	2020	2025	2030
Sloupno	9	9	9	9	9	9	9

### D.2 Počet obyvatel připojených na ČOV

Název části obce	Počet připojených na ČOV						
	2002	2005	2010	2015	2020	2025	2030
Sloupno	-	-	-	-	-	-	-

### D.3 Bilanční údaje

<b>Položka</b>	<b>Jednotka</b>	<b>2002</b>	<b>2005</b>	<b>2010</b>	<b>2015</b>	<b>2020</b>	<b>2025</b>	<b>2030</b>
Produkce komunálních OV	m <sup>3</sup> /den	-	-	-	-	-	-	-
Produkce komunálního znečištění	kg/den	-	-	-	-	-	-	-
Produkce průmyslových OV	m <sup>3</sup> /den	-	-	-	-	-	-	-
Produkce znečištění průmyslových OV	kg/den	-	-	-	-	-	-	-

### D.5 Kanalizace – popis stávajícího stavu

Obec Sloupno má v současnosti vybudovaný systém jednotné kanalizace. Odpadní vody jsou zachycovány v bezodtokých jímkách. Zbylé odpadní vody jsou po předčištění v septicích vypouštěny do jednotné kanalizace a odtud do vodního toku Cerhovka.

V obci není vybudována čistírna odpadních vod.

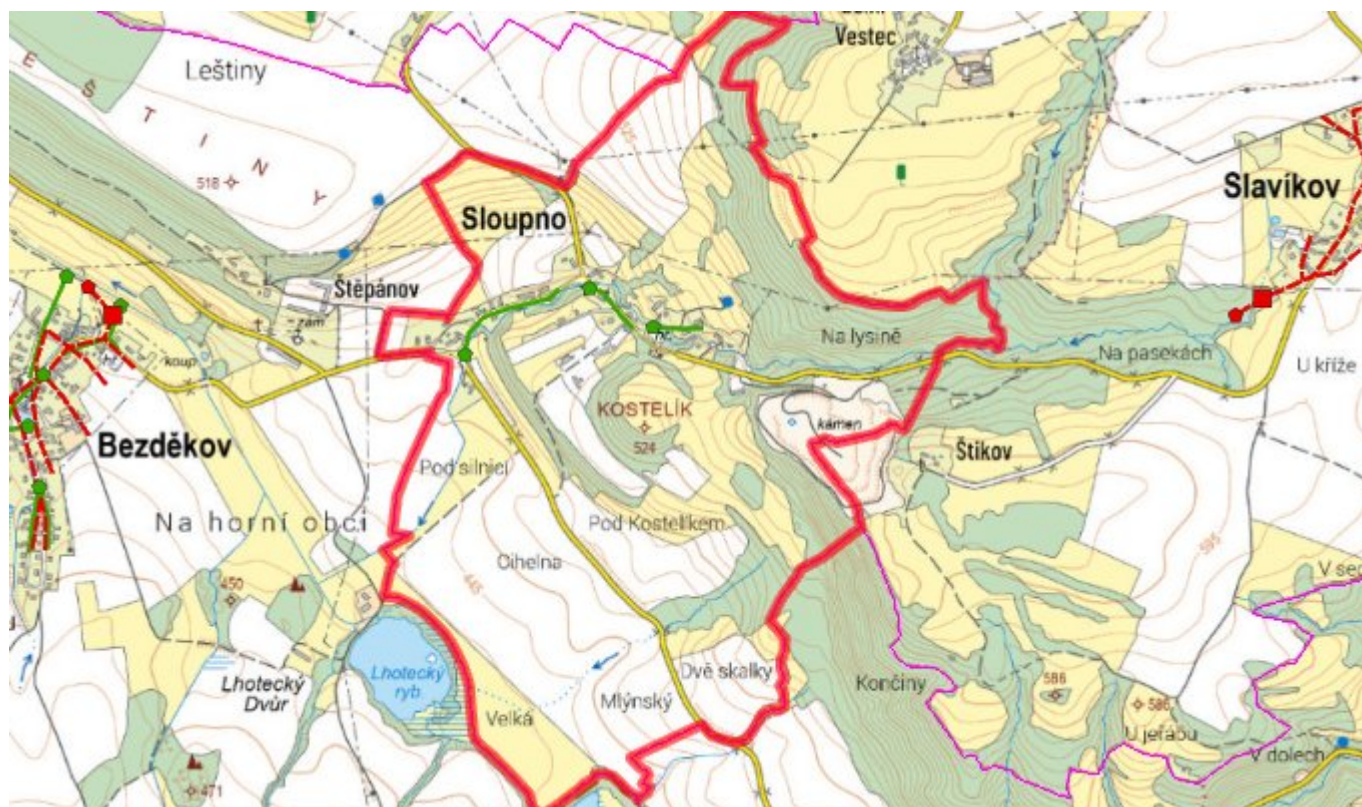
### D.6 Kanalizace – popis návrhového stavu

Vzhledem k nízkému počtu obyvatel budou odpadní vody z jednotlivých domácností zneškodňovány individuálním způsobem (např. domovní čistírny odpadních vod, jímky na vyvážení).

#### **Časový harmonogram**

V oblasti odkanalizování a čištění odpadních vod není pro obec Sloupno navrženo k realizaci opatření.

### D.7 Mapa



## E. EKONOMICKÁ ČÁST

Součástí PRVKUK není řešení problematiky imisních limitů ukazatelů přípustného znečištění povrchových vod dle přílohy 3 Nařízení vlády 61/2003 Sb. V nákladech na čistírny odpadních vod není počítáno s investicí do technologií, které zabezpečí splnění těchto limitů. Imisními limity se zabývají jednotlivé Plány povodí.

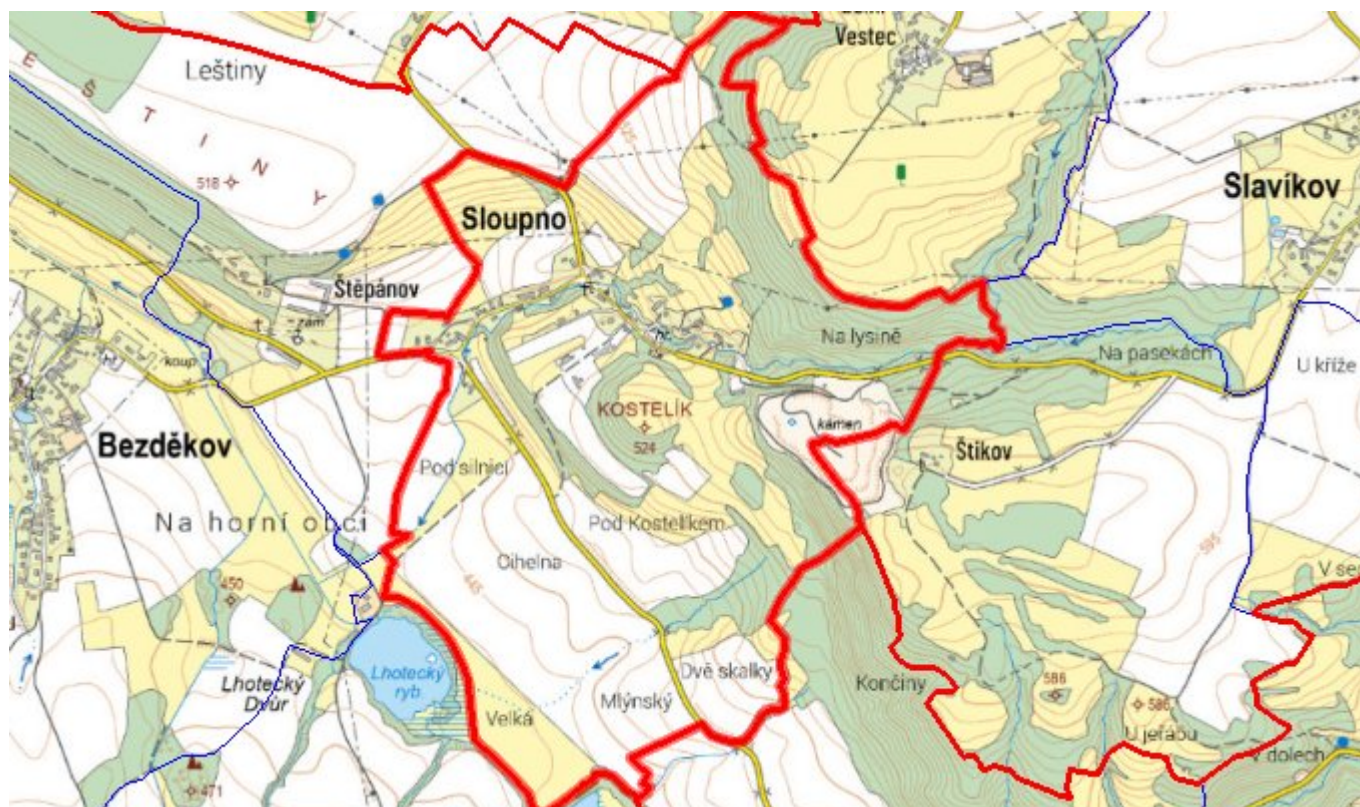
### E.1 Předpokládané investiční náklady v letech 2015–2030 [tis. Kč]

Název části obce	Typ investice		
	Vodovody	Kanalizace	Celkem
Sloupno	3 000,0	-	3 000,0
<b>Obec Sloupno celkem</b>	<b>3 000,0</b>	-	<b>3 000,0</b>

### E.2 Investiční náklady v letech 2001–2014 [tis. Kč]

Název části obce	Typ investice		
	Vodovody	Kanalizace	Celkem
Sloupno	-	-	-
<b>Obec Sloupno celkem</b>	-	-	-

### E.3 Mapa



## F. AKTUALIZACE

Datum projednání	Číslo projednání	Typ projednání	Popis
15. 12. 2015	0646/07/2015/ZK	usnesení zastupitelstva	Schválení komplexní aktualizace PRVKUK v roce 2015. Došlo ke sjednocení karet na úroveň obce.