

Jiřice - CZ063.3304.6103.111 - stav 15. 12. 2015

A. OBEC

Jiřice

Číslo obce PRVKUK	111
Kód obce PRVKUK	CZ063.3304.6103.111
Kód obce	548081
Číslo ORP (ČSÚ) Název ORP	361 (6103) Humpolec
Číslo POU Název POU	779 Humpolec



Členění obce

Úplný kód části obce PRVKUK	Název části obce	Kód části obce PRVKUK	Kód části obce RÚIAN
CZ063.3304.6103.111.01	Jiřice	06104	61042
CZ063.3304.6103.111.02	Močidla	40435	404357
CZ063.3304.6103.111.03	Speřice	15281	152811

B. CHARAKTERISTIKA OBCE

B.1 Základní informace o obci

Obec Jiřice se nachází severozápadně od města Humpolec, ve vzdálenosti cca 2 km. Obec je složena ze tří místních částí Jiřice, Močidla (2 km jihozápadně od Jiřice) a Speřice (3 km severozápadně od Jiřice). Obcí protéká bezejmenný drobný vodní tok, dále Petrovický potok, dalším tokem je Návesní rybník. Rozsah zástavby je v rozmezí 544,0 – 568,0 m n.m.

Obec se nachází v povodí VN Švihov (místní část Jiřice pouze částečně).

B.2 Demografický vývoj (prognóza)

Název části obce	Obyvatelé	Počet obyvatel						
		2002	2005	2010	2015	2020	2025	2030
Jiřice	Trvale bydlící	564	563	563	770	815	850	960
	Přechodně bydlící	20	20	20	25	25	25	25
	Celkem	584	583	583	795	840	875	985
Močidla	Trvale bydlící	20	20	20	20	20	20	20
	Přechodně bydlící	-	-	-	-	-	-	-
	Celkem	20	20	20	20	20	20	20
Speřice	Trvale bydlící	86	86	86	105	105	110	111
	Přechodně bydlící	11	11	11	15	15	15	15
	Celkem	97	97	97	120	120	125	126

B.3 Vývoj počtu obyvatel v obci (ČSÚ)

Obec
Jiřice

C. VODOVODY

C.1 Počet obyvatel připojených na vodovod

Název části obce	Počet připojených na vodovod						
	2002	2005	2010	2015	2020	2025	2030
Jiřice	564	563	563	770	815	850	960
Močidla	-	-	-	20	20	20	20
Speřice	70	71	72	105	105	110	111

C.2 Bilanční údaje

Položka	Jednotka	Název části obce	2002	2005	2010	2015	2020	2025	2030
Průměrná potřeba vody	m ³ /den	Jiřice	84	86	90	-	-	-	-
		Močidla	-	-	-	-	-	-	-
		Speřice	8	9	10	-	-	-	-
Maximální potřeba vody	m ³ /den	Jiřice	127	129	135	-	-	-	-
		Močidla	-	-	-	-	-	-	-
		Speřice	12	14	16	-	-	-	-
Voda specifická z VVR	l/os x den	Jiřice	149,70	153,02	160,40	-	-	-	-
		Močidla	-	-	-	-	-	-	-
		Speřice	118,40	131,42	144,79	-	-	-	-
Voda specifická z VFC	l/os x den	Jiřice	149,70	146,10	143,80	-	-	-	-
		Močidla	-	-	-	-	-	-	-
		Speřice	118,40	115,40	113,20	-	-	-	-
Voda specifická z VFD	l/os x den	Jiřice	121,60	118,00	115,60	-	-	-	-
		Močidla	-	-	-	-	-	-	-
		Speřice	90,30	87,60	85,90	-	-	-	-
Voda specifická z VFO	l/os x den	Jiřice	28,10	28,10	28,20	-	-	-	-
		Močidla	-	-	-	-	-	-	-
		Speřice	28,10	27,80	27,30	-	-	-	-
Voda specifická z VNF	l/os x den	Jiřice	-	6,92	16,60	-	-	-	-
		Močidla	-	-	-	-	-	-	-
		Speřice	-	16,02	31,59	-	-	-	-

C.4 Vodovody – popis stávajícího stavu

Místní (městská) část Jiřice

Místní část Jiřice je zásobena ze skupinového vodovodu HU-PE-PA. Gravitační připojení na HU-PE-PA (větev Humpolec – Křelovice) je v jižní části místní části. Místní část je gravitačně zásobena z VDJ Hněvkovice 500 m³ (615,00/611,00 m n.m.) - zemní železobetonový, dvoukomorový. Rozvodné gravitační řady po obci jsou z PE DN 25-50 celkové délky 1594 m, a také z PVC DN 100 délky 3648 m.

V roce 2008 byla realizována výstavba vodovodního řadu v celkové délce 735 m.

Místní (městská) část Močidla

Místní část má veřejný vodovod napojený na vodovod PEVAK.

Místní (městská) část Speřice

Místní část má veřejný vodovod zásobovaný ze skupinového vodovodu HU-PE-PA. Vodovod místní části je napojen na vodovod místní části Jiřice.

Po obci je další rozvod vody, který slouží jako zdroj užitkové vody. Prameniště užitkového vodovodu Speřice se nachází východně od obce a je tvořeno jednou kopanou studnou (průměr 4,5 m, hloubka 3 m). Další zdroj tvoří posílení, které je tvořeno třemi kopanými studnami (DN 1000 a 1500 mm hloubky 2,0-2,5 m). Spotřebišť je zásobeno gravitačně rozvodnými řadami z PVC DN 100 délky 335 m, ocel DN 50 mm délky 305 m, azbestocement DN 80 mm 250 m, ocel DN 40 délky 435 m, PE DN 32 délky 1200 m.

C.5 Vodovody – popis návrhového stavu

Místní (městská) část Jiřice

Vzhledem k technickému stavu části vodovodní sítě se předpokládá částečná obnova (rekonstrukce) vodovodní sítě včetně souvisejících objektů. Dále se navrhuje dostavba vodovodní sítě v lokalitách, kde dosud není vybudována.

Místní (městská) část Močidla

Vzhledem k technickému stavu části vodovodní sítě se předpokládá částečná obnova (rekonstrukce) vodovodní sítě včetně souvisejících objektů. Dále se navrhuje dostavba vodovodní sítě v lokalitách, kde dosud není vybudována.

Místní (městská) část Speřice

Vzhledem k technickému stavu části vodovodní sítě se předpokládá částečná obnova (rekonstrukce) vodovodní sítě včetně souvisejících objektů. Dále se navrhuje dostavba vodovodní sítě v lokalitách, kde dosud není vybudována.

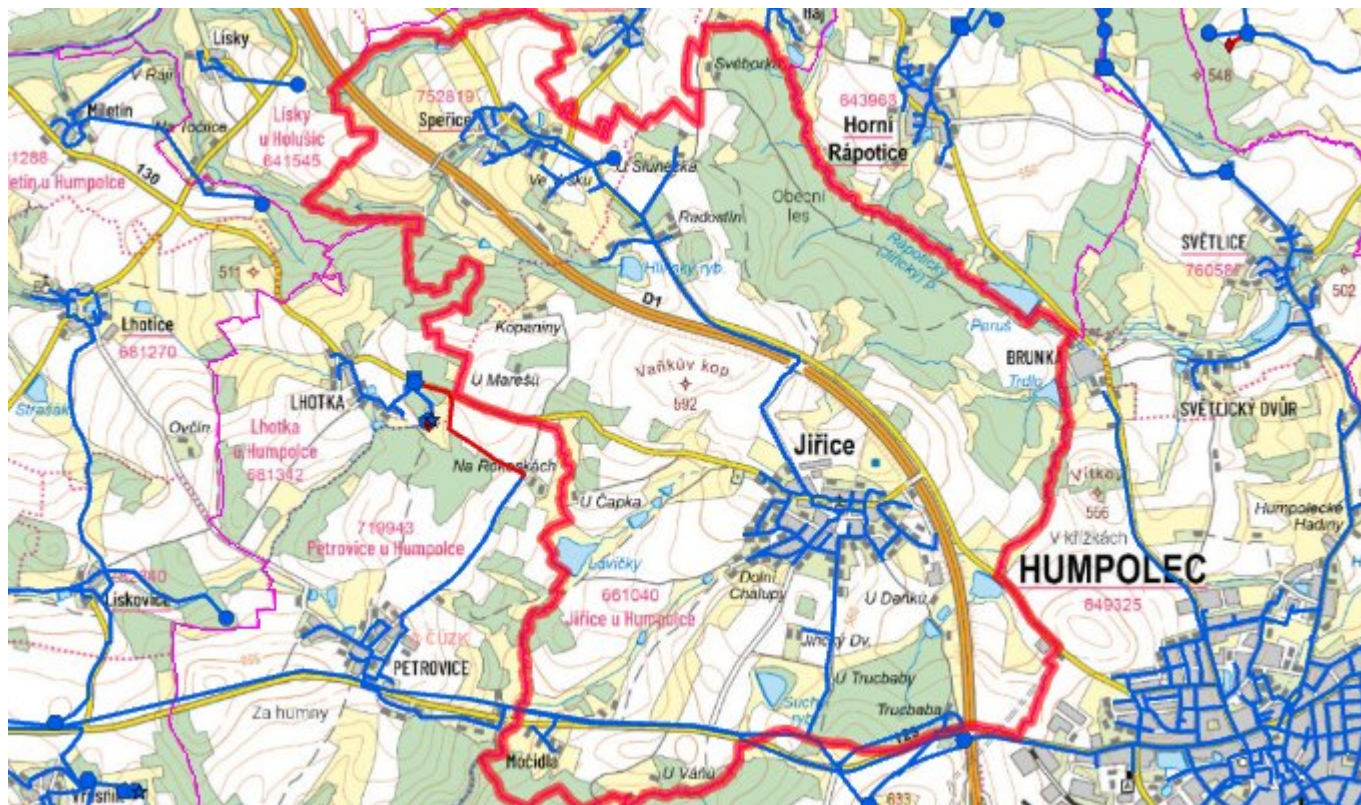
Navrhované zdroje pitné vody

S novými vodními zdroji se neuvažuje.

Časový harmonogram

V oblasti zásobování pitnou vodou se pro obec Jiřice realizace navrhovaných opatření předpokládá do r. 2030.

C.7 Mapa



D. KANALIZACE A ČOV

D.1 Počet obyvatel připojených na kanalizaci

Název části obce	Počet připojených na kanalizaci						
	2002	2005	2010	2015	2020	2025	2030
Jiřice	584	583	583	770	815	850	960
Močidla	-	-	-	-	-	-	-
Speřice	-	-	-	105	105	110	111

D.2 Počet obyvatel připojených na ČOV

Název části obce	Počet připojených na ČOV						
	2002	2005	2010	2015	2020	2025	2030
Jiřice	-	-	-	770	815	850	960
Močidla	-	-	-	-	-	-	-
Speřice	-	-	-	105	105	110	111

D.3 Bilanční údaje

Položka	Jednotka	Název části obce	2002	2005	2010	2015	2020	2025	2030
Produkce komunálních OV	m ³ /den	Jiřice	4,23	4,22	4,22	-	-	-	-
		Močidla	-	-	-	-	-	-	-
		Speřice	-	-	-	-	-	-	-
Produkce komunálního znečištění	kg/den	Jiřice	16,78	16,75	16,75	-	-	-	-
		Močidla	-	-	-	-	-	-	-
		Speřice	-	-	-	-	-	-	-
Produkce průmyslových OV	m ³ /den	Jiřice	-	-	-	-	-	-	-
		Močidla	-	-	-	-	-	-	-
		Speřice	-	-	-	-	-	-	-
Produkce znečištění průmyslových OV	kg/den	Jiřice	-	-	-	-	-	-	-
		Močidla	-	-	-	-	-	-	-
		Speřice	-	-	-	-	-	-	-

D.5 Kanalizace – popis stávajícího stavu

Místní (městská) část Jiřice

V místní části Jiřice žije v současnosti 760 trvalé bydlících obyvatel. Příležitostně se počet obyvatel zvyšuje o 25 rekreatů. V období 2004 - 2006 byla realizována výstavba kanalizace Jiřice v celkové délce 3911 m včetně čerpací stanice ČS 1, výtlačku V3 a napojení na ČOV Humpolec. V roce 2008 byla realizována výstavba splaškové kanalizace v celkové délce 728 m včetně čerpací stanice na ČOV Humpolec. V roce 2013 byla dokončena výstavba oddílné splaškové kanalizace v celé obci Jiřice a místní části Speřice s vyústěním na ČOV Humpolec.

Hlavní řad je veden v délce cca 6 km a jsou na něm 4 přečerpávací stanice.

Místní (městská) část Močidla

V obci Močidla žije v současnosti 20 trvale bydlících obyvatel. Obec nemá v současnosti vybudovanou veřejnou kanalizační síť, odpadní vody jsou zachycovány do bezodtokých jímek nebo jsou zaústěny přes domovní septiky přímo do vodního toku.

Místní (městská) část Speřice

V obci Speřice žije v současnosti 99 trvale bydlících obyvatel. Příležitostně se počet obyvatel zvyšuje o 15 rekreatantů. Od roku 2013 jsou domácnosti napojeny na splaškovou kanalizaci s vyústěním na ČOV Humpolec. Původní kanalizace z betonového potrubí v současné době slouží pro odvod dešťových vod.

D.6 Kanalizace – popis návrhového stavu

Místní (městská) část Jiřice

Vzhledem k technickému stavu části kanalizační sítě se předpokládá částečná obnova (rekonstrukce) kanalizační sítě včetně souvisejících objektů. Dále se navrhuje dostavba kanalizační sítě v lokalitách, kde dosud není vybudována.

Místní (městská) část Močidla

Vzhledem k nízkému počtu obyvatel místní části budou odpadní vody z jednotlivých domácností zneškodňovány individuálním způsobem (např. domovní čistírny odpadních vod, jímky na vyvážení).

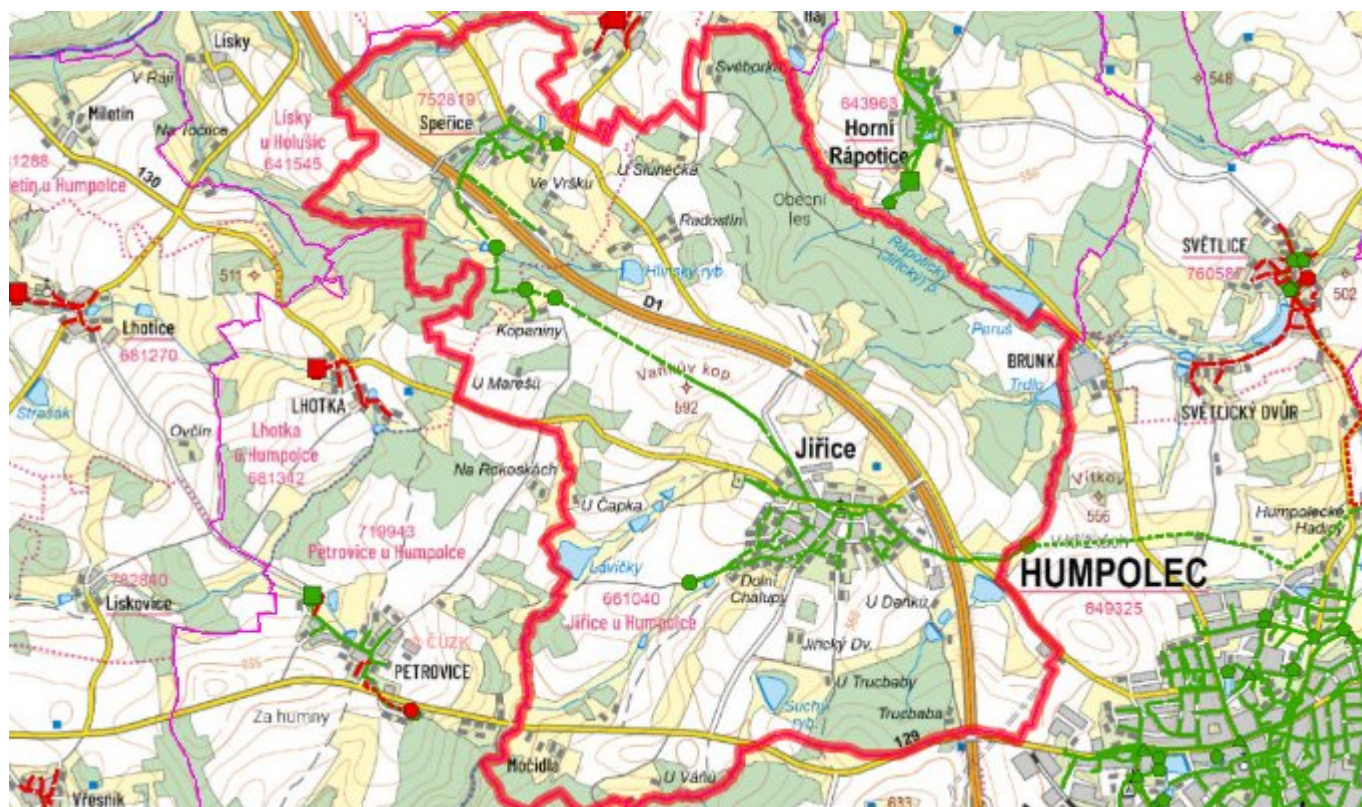
Místní (městská) část Speřice

Vzhledem k technickému stavu části kanalizační sítě se předpokládá částečná obnova (rekonstrukce) kanalizační sítě včetně souvisejících objektů. Dále se navrhuje dostavba kanalizační sítě v lokalitách, kde dosud není vybudována.

Časový harmonogram

V oblasti odkanalizování a čištění odpadních vod se pro obec Jiřice realizace navrhovaných opatření předpokládá do r. 2030.

D.7 Mapa



E. EKONOMICKÁ ČÁST

Součástí PRVKUK není řešení problematiky imisních limitů ukazatelů přípustného znečištění povrchových vod dle přílohy 3 Nařízení vlády 61/2003 Sb. V nákladech na čistírny odpadních vod není počítáno s investicí do technologií, které zabezpečí splnění těchto limitů. Imisními limity se zabývají jednotlivé Plány povodí.

E.1 Předpokládané investiční náklady v letech 2015–2030 [tis. Kč]

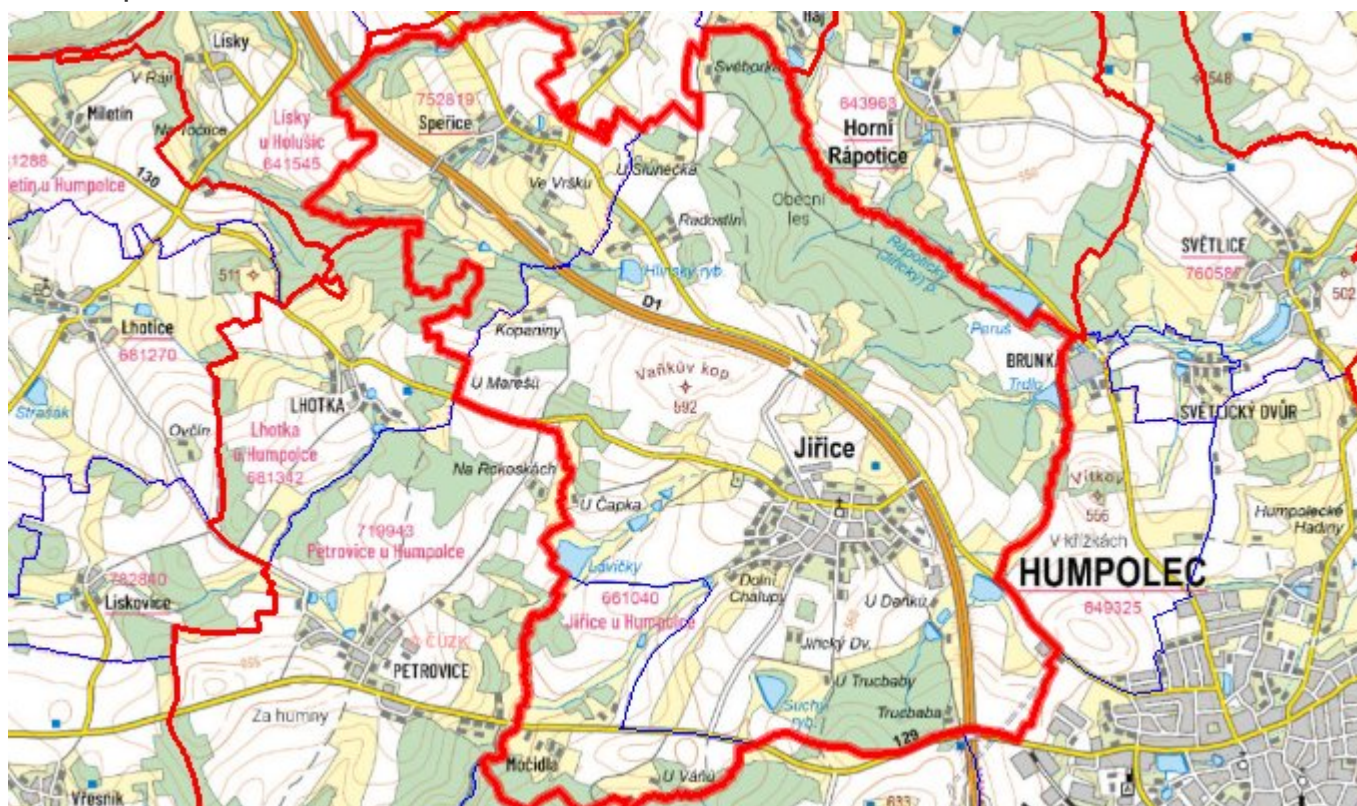
Název části obce	Typ investice		
	Vodovody	Kanalizace	Celkem
Jiříce	7 500,0	11 200,0	18 700,0
Močidla	-	-	-
Speřice	2 100,0	2 200,0	4 300,0
Obec Jiříce celkem	9 600,0	13 400,0	23 000,0

E.2 Investiční náklady v letech 2001–2014 [tis. Kč]

Název části obce	Typ investice		
	Vodovody	Kanalizace	Celkem
Jiříce	980,0	49 350,0	50 330,0
Močidla	-	-	-

Speřice	700,0	12 367,0	13 067,0
Obec Jiřice celkem	1 680,0	61 717,0	63 397,0

E.3 Mapa



F. AKTUALIZACE

Datum projednání	Číslo projednání	Typ projednání	Popis
15. 12. 2015	0646/07/2015/ZK	usnesení zastupitelstva	Schválení komplexní aktualizace PRVKUK v roce 2015. Došlo ke sjednocení karet na úroveň obce.