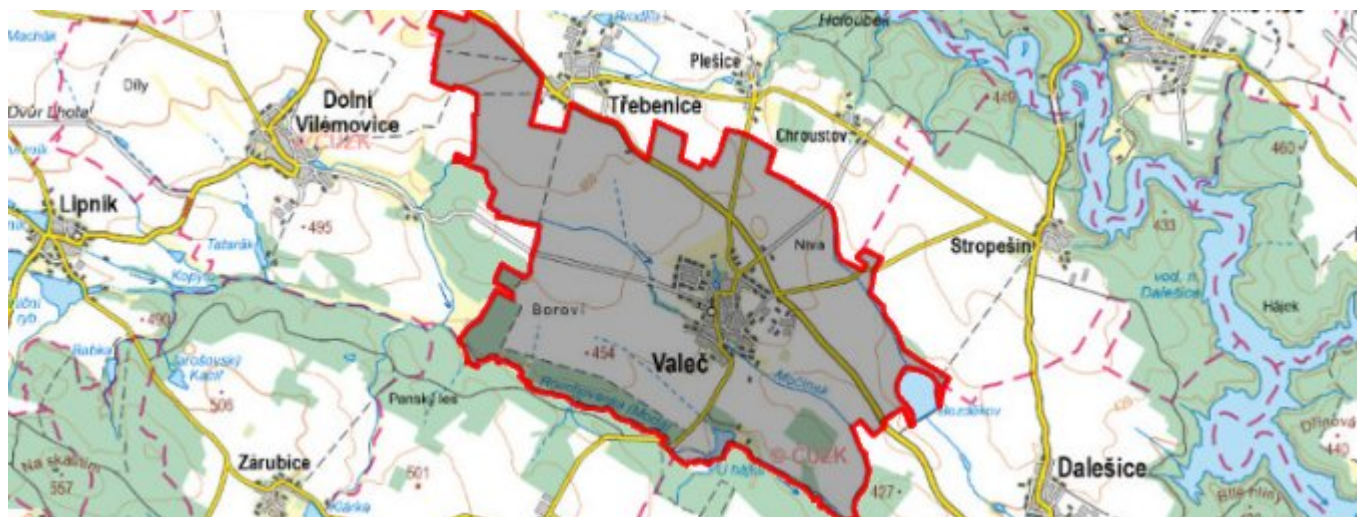


Valeč - CZ063.3710.6113.602 - stav 14. 10. 2019

A. OBEC

Valeč

Číslo obce PRVKUK	602
Kód obce PRVKUK	CZ063.3710.6113.602
Kód obce	591874
Číslo ORP (ČSÚ) Název ORP	1597 (6113) Třebíč
Číslo POU Název POU	3158 Hrotovice



Členění obce

Úplný kód části obce PRVKUK	Název části obce	Kód části obce PRVKUK	Kód části obce RÚIAN
CZ063.3710.6113.602.01	Valeč	17659	176591

B. CHARAKTERISTIKA OBCE

B.1 Základní informace o obci

Obec Valeč leží jihovýchodně od města Třebíče, ve vzdálenosti cca 14 km.

B.2 Demografický vývoj (prognóza)

Název části obce	Obyvatelé	Počet obyvatel						
		2002	2005	2010	2015	2020	2025	2030

Valeč	Trvale bydlící	545	544	544	760	760	760	760
	Přechodně bydlící	40	40	40	40	40	40	40
	Celkem	585	584	584	800	800	800	800

B.3 Vývoj počtu obyvatel v obci (ČSÚ)

Obec
Valeč

C. VODOVODY

C.1 Počet obyvatel připojených na vodovod

Název části obce	Počet připojených na vodovod						
	2002	2005	2010	2015	2020	2025	2030
Valeč	550	557	569	750	750	750	750

C.2 Bilanční údaje

Položka	Jednotka	2002	2005	2010	2015	2020	2025	2030
Průměrná potřeba vody	m ³ /den	101	110	125	-	-	-	-
Maximální potřeba vody	m ³ /den	152	165	188	-	-	-	-
Voda specifická z VVR	l/os x den	158,81	164,73	174,08	-	-	-	-
Voda specifická z VFC	l/os x den	134,50	131,50	128,90	-	-	-	-
Voda specifická z VFD	l/os x den	74,70	72,50	71,10	-	-	-	-
Voda specifická z VFO	l/os x den	59,80	59,00	57,80	-	-	-	-
Voda specifická z VNF	l/os x den	24,31	33,23	45,18	-	-	-	-

C.4 Vodovody – popis stávajícího stavu

Obec Valeč má vybudovaný veřejný vodovod, zásobovaný z vlastního VDJ Valeč 100 m³ (465,3,0 / 461,4 m n.m.). Zdroj podzemní vody je místní s maximální povolenou kapacitou 1,5 l/s. V roce 2009 byla pro lokalitu rodinných domů realizována výstavba vodovodních řadů v celkové délce 507 m, v roce 2012 bylo vybudováno 250 m vodovodu a v roce 2014 1470 m vodovodu.

C.5 Vodovody – popis návrhového stavu

Vzhledem k technickému stavu části vodovodní sítě se předpokládá částečná obnova (rekonstrukce) vodovodní

sítě včetně souvisejících objektů. Dále se navrhuje dostavba vodovodní sítě v lokalitách, kde dosud není vybudována. Zejména je třeba napojení nových vrtů, propojení vodovodu v délce cca 200 m (zakružování), rekonstrukce armaturní komory ve VDJ a rekonstrukce vodovodních řadů v obci.

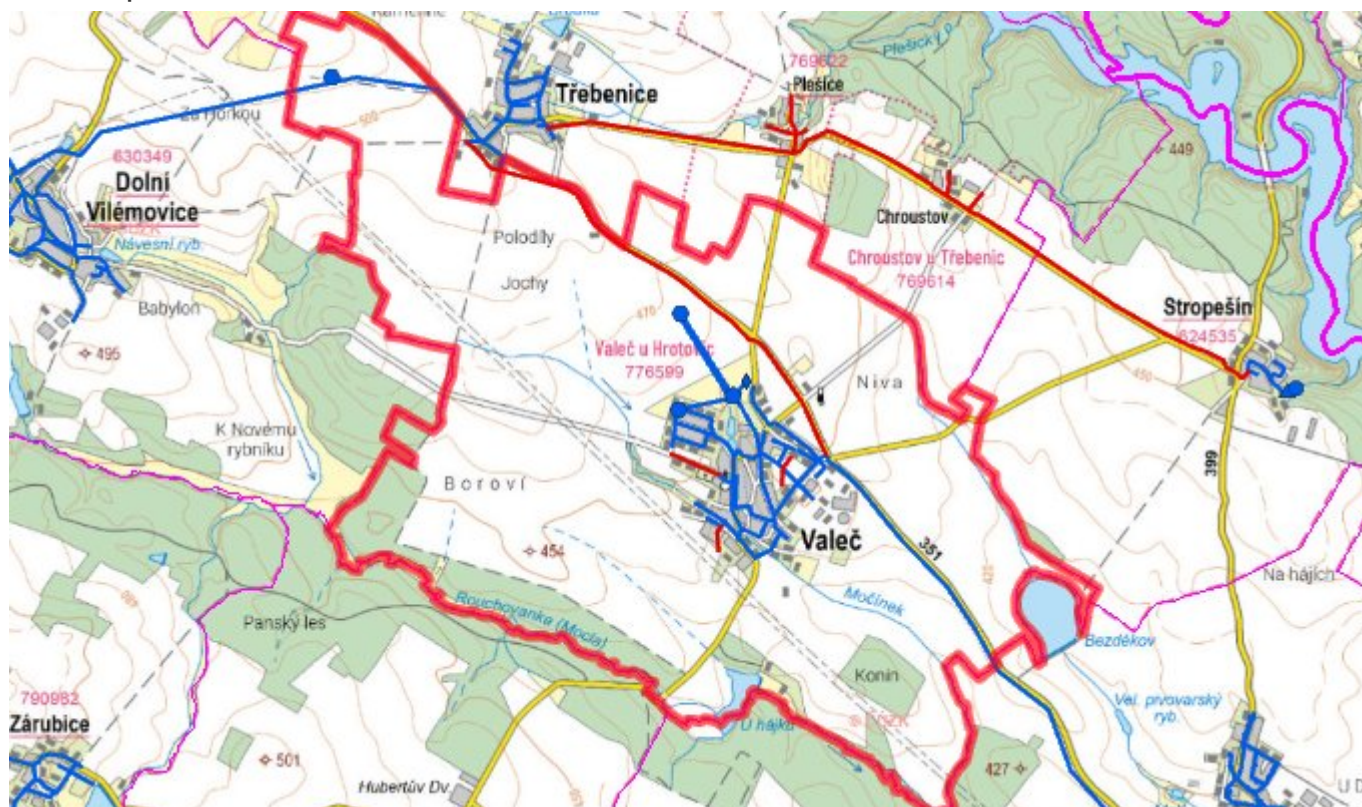
Navrhované zdroje pitné vody

S novými zdroji se neuvažuje.

Časový harmonogram

V oblasti zásobování pitnou vodou se pro obec Valeč realizace navrhovaných opatření předpokládá do r. 2030.

C.7 Mapa



D. KANALIZACE A ČOV

D.1 Počet obyvatel připojených na kanalizaci

Název části obce	Počet připojených na kanalizaci						
	2002	2005	2010	2015	2020	2025	2030
Valeč	516	516	516	750	750	750	750

D.2 Počet obyvatel připojených na ČOV

Název části obce	Počet připojených na ČOV						
	2002	2005	2010	2015	2020	2025	2030
Valeč	516	516	516	750	750	750	750

D.3 Bilanční údaje

Položka	Jednotka	2002	2005	2010	2015	2020	2025	2030
Produkce komunálních OV	m ³ /den	4,09	4,08	4,08	-	-	-	-
Produkce komunálního znečištění	kg/den	16,21	16,18	16,18	-	-	-	-
Produkce průmyslových OV	m ³ /den	-	-	-	-	-	-	-
Produkce znečištění průmyslových OV	kg/den	-	-	-	-	-	-	-

D.5 Kanalizace – popis stávajícího stavu

Obec má vybudovanou z části oddílnou a z části jednotnou kanalizační síť. Splašky jsou svedeny na stávající ČOV v obci. Počet napojených obyvatel na kanalizaci je cca 750. V roce 2009 byla pro lokalitu rodinných domů realizována výstavba splaškové kanalizace v celkové délce 521 m. V letech 2012 - 2013 byla provedena rekonstrukce ČOV s navýšením kapacity 1120 EO a bylo vybudováno 250 m nové splaškové kanalizace.

D.6 Kanalizace – popis návrhového stavu

Vzhledem k technickému stavu části kanalizační sítě se předpokládá částečná obnova (rekonstrukce) kanalizační sítě včetně souvisejících objektů. Dále se navrhuje dostavba kanalizační sítě v lokalitách, kde dosud není vybudována. Zejména je třeba rekonstrukce odlehčovací komory, rekonstrukce a dostavba splaškové kanalizace v obci, výstavba lapáku písku před ČOV.

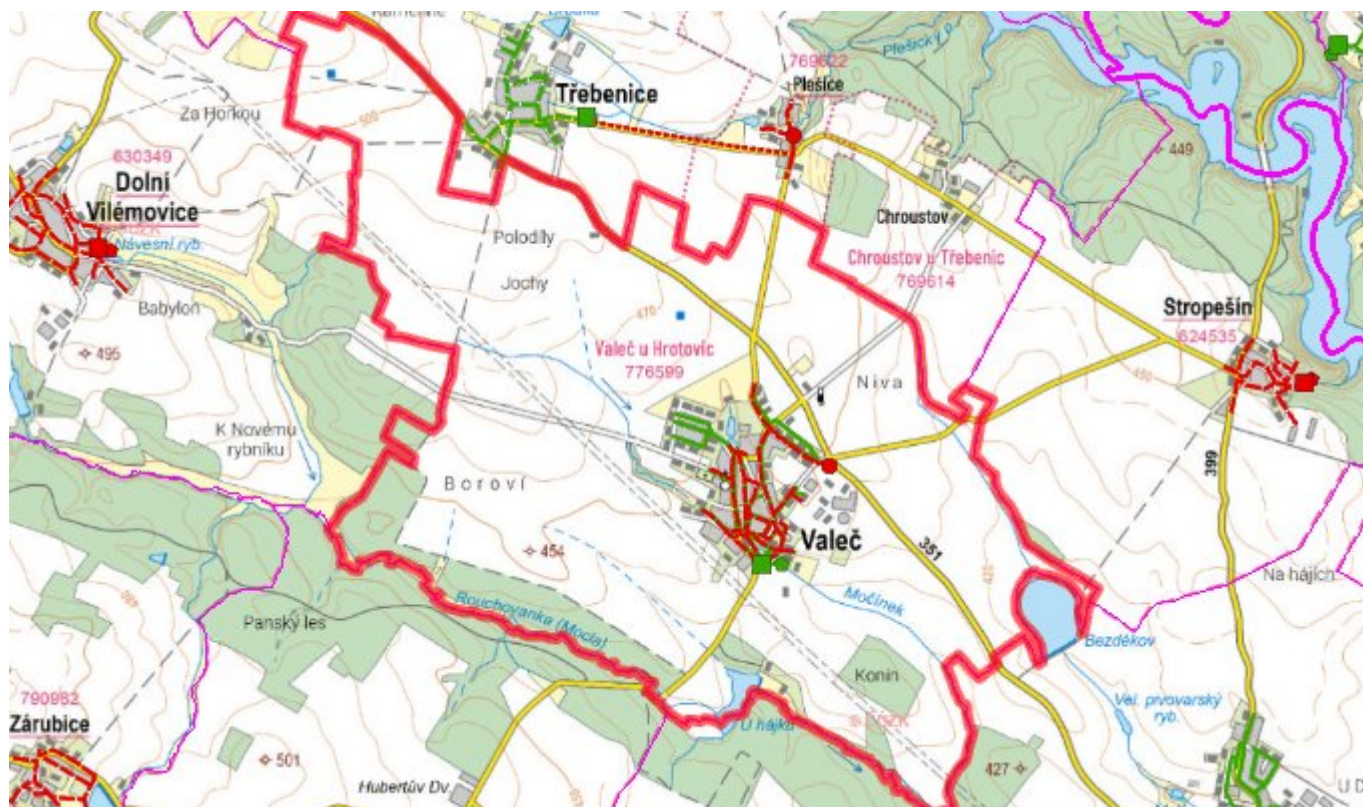
Napojené obce (místní části): Valeč

Návrhový svaz z obcí (místních částí): není

Časový harmonogram

V oblasti odkanalizování a čištění odpadních vod se pro obec Valeč realizace navrhovaných opatření předpokládá do r. 2030.

D.7 Mapa



E. EKONOMICKÁ ČÁST

Součástí PRVKUK není řešení problematiky imisních limitů ukazatelů přípustného znečištění povrchových vod dle přílohy 3 Nařízení vlády č. 61/2003 Sb. V nákladech na čistírny odpadních vod není počítáno s investicí do technologií, které zabezpečí splnění těchto limitů. Imisními limity se zabývají jednotlivé Plány povodí.

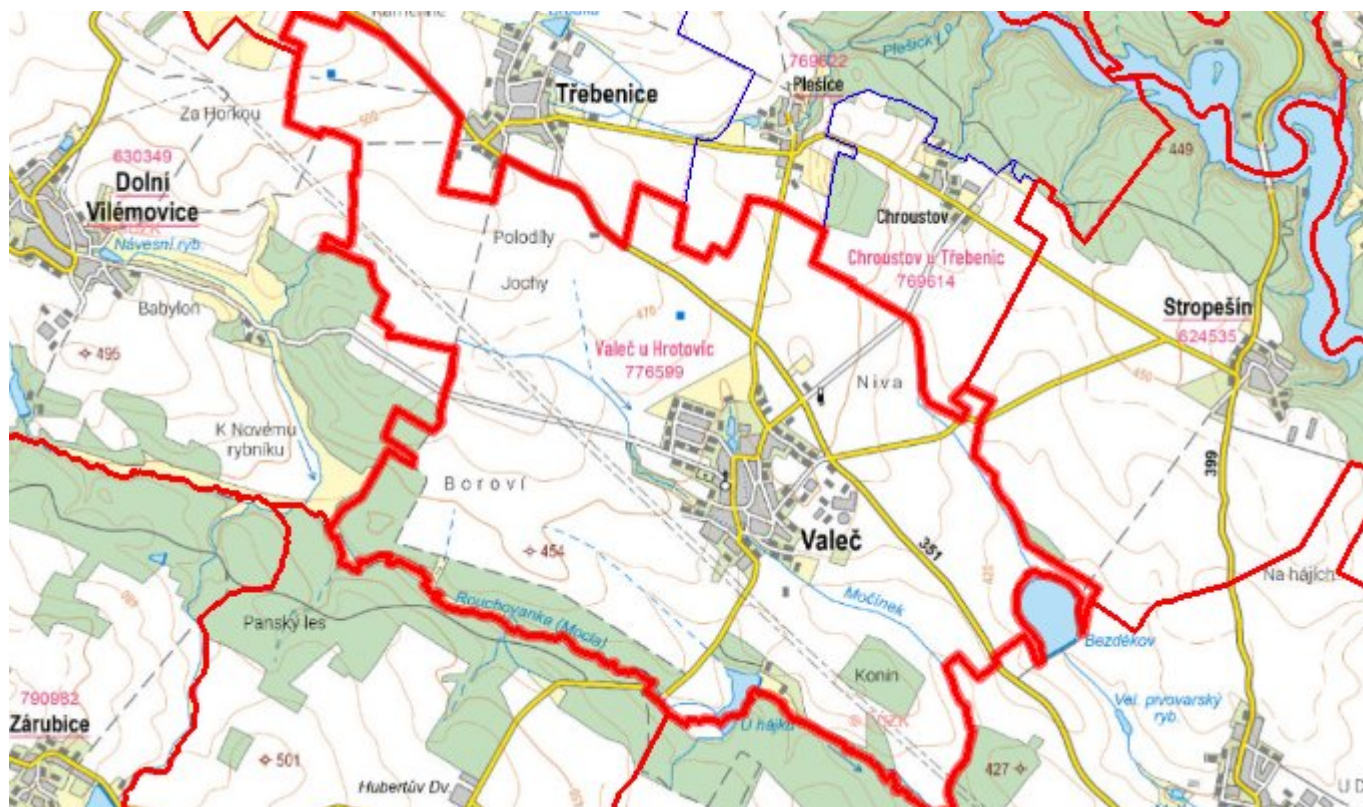
E.1 Předpokládané investiční náklady v letech 2015–2030 [tis. Kč]

Název části obce	Typ investice		
	Vodovody	Kanalizace	Celkem
Valeč	2 140,0	3 400,0	5 540,0
Obec Valeč celkem	2 140,0	3 400,0	5 540,0

E.2 Investiční náklady v letech 2001–2014 [tis. Kč]

Název části obce	Typ investice		
	Vodovody	Kanalizace	Celkem
Valeč	5 100,0	6 000,0	11 100,0
Obec Valeč celkem	5 100,0	6 000,0	11 100,0

E.3 Mapa



F. AKTUALIZACE

Datum projednání	Číslo projednání	Typ projednání	Popis
14. 10. 2019	192/2019	administrativní opatření	
15. 12. 2015	0646/07/2015/ZK	usnesení zastupitelstva	Schválení komplexní aktualizace PRVKUK v roce 2015. Došlo ke sjednocení karet na úroveň obce.