

Obrataň - CZ063.3304.6109.354 - stav 21. 12. 2018

A. OBEC

Obrataň

Číslo obce PRVKUK	354
Kód obce PRVKUK	CZ063.3304.6109.354
Kód obce	548472
Číslo ORP (ČSÚ) Název ORP	370 (6109) Pacov
Číslo POU Název POU	795 Pacov



Členění obce

Úplný kód části obce PRVKUK	Název části obce	Kód části obce PRVKUK	Kód části obce RÚIAN
CZ063.3304.6109.354.01	Obrataň	10871	108715
CZ063.3304.6109.354.02	Bezděčín	10869	108693
CZ063.3304.6109.354.03	Hrobská Zahrádka	10870	108707
CZ063.3304.6109.354.04	Moudrov	18238	182389
CZ063.3304.6109.354.05	Sudkův Důl	15878	158780
CZ063.3304.6109.354.06	Šimpach	10872	108723
CZ063.3304.6109.354.07	Údolí	40441	404411
CZ063.3304.6109.354.08	Vintířov	18239	182397

B. CHARAKTERISTIKA OBCE

B.1 Základní informace o obci

Obec Obrataň se nachází východně od města Pelhřimov ve vzdálenosti cca 24 km. Obec se skládá z osmi místních částí Obrataň, Bezděčín (2 km jihozápadně od Obrataně), Hrobská zahrádka (1 km severozápadně od Obrataně), Šimpach (2 km severovýchodně od Obrataně), Moudrov (4 km jihovýchodně od Obrataně), Sudkův Důl (2 km jižně od Obrataně), Údolí (3 km jihozápadně od Obrataně) a Vintířov (4 km jihovýchodně od Obrataně). Obcí protéká místní bezejmenný vodní tok, dále se nachází místní rybníky. Rozsah zástavby je v rozmezí 560,0 – 589,0 m n.m.

Obec se nachází v OP VN Švihov kromě místních částí Bezděčín a části k.ú. Sudkův Důl a Obrataň.

B.2 Demografický vývoj (prognóza)

Název části obce	Obyvatelé	Počet obyvatel						
		2002	2005	2010	2015	2020	2025	2030
Bezděčín	Trvale bydlící	9	9	9	8	8	7	6
	Přechodně bydlící	62	62	62	40	40	40	40
	Celkem	71	71	71	48	48	47	46
Hrobská Zahrádka	Trvale bydlící	77	77	77	73	71	69	67
	Přechodně bydlící	35	35	35	35	35	35	35
	Celkem	112	112	112	108	106	104	102
Moudrov	Trvale bydlící	-	-	-	-	-	-	-
	Přechodně bydlící	5	5	5	25	25	25	25
	Celkem	5	5	5	25	25	25	25
Obrataň	Trvale bydlící	629	628	628	601	586	571	554
	Přechodně bydlící	130	130	130	130	130	130	130
	Celkem	759	758	758	731	716	701	684
Sudkův Důl	Trvale bydlící	18	18	18	30	31	31	32
	Přechodně bydlící	30	30	30	30	30	30	30
	Celkem	48	48	48	60	61	61	62
Šimpach	Trvale bydlící	39	39	39	34	30	27	24
	Přechodně bydlící	30	30	30	40	40	40	40
	Celkem	69	69	69	74	70	67	64

Údolí	Trvale bydlící	-	-	-	-	-	-	-
	Přechodně bydlící	5	5	5	10	10	10	10
	Celkem	5	5	5	10	10	10	10
Vintířov	Trvale bydlící	72	72	72	64	60	55	51
	Přechodně bydlící	43	43	43	40	40	40	40
	Celkem	115	115	115	104	100	95	91

B.3 Vývoj počtu obyvatel v obci (ČSÚ)

Obec
Obrataň

C. VODOVODY

C.1 Počet obyvatel připojených na vodovod

Název části obce	Počet připojených na vodovod						
	2002	2005	2010	2015	2020	2025	2030
Bezděčín	-	-	-	-	-	-	-
Hrobská Zahrádka	43	48	56	95	95	95	93
Moudrov	-	-	-	-	-	-	-
Obrataň	758	758	758	670	640	630	620
Sudkův Důl	17	17	17	50	51	51	52
Šimpach	35	35	35	69	65	60	60
Údolí	-	-	-	-	-	-	-
Vintířov	46	49	55	90	90	85	80

C.2 Bilanční údaje

Položka	Jednotka	Název části obce	2002	2005	2010	2015	2020	2025	2030
---------	----------	------------------	------	------	------	------	------	------	------

Průměrná potřeba vody	m ³ /den	Bezděčín	-	-	-	-	-	-	-
		Hrobská	5	7	9	-	-	-	-
		Zahrádka	-	-	-	-	-	-	-
		Moudrov	149	152	157	-	-	-	-
		Obrataň	3	3	2	-	-	-	-
		Sudkův	5	6	7	-	-	-	-
		Důl	-	-	-	-	-	-	-
		Šimpach	6	8	10	-	-	-	-
		Údolí	-	-	-	-	-	-	-
		Vintířov	-	-	-	-	-	-	-
Maximální potřeba vody	m ³ /den	Bezděčín	-	-	-	-	-	-	-
		Hrobská	8	10	13	-	-	-	-
		Zahrádka	-	-	-	-	-	-	-
		Moudrov	223	229	235	-	-	-	-
		Obrataň	4	4	4	-	-	-	-
		Sudkův	7	8	10	-	-	-	-
		Důl	-	-	-	-	-	-	-
		Šimpach	10	12	15	-	-	-	-
		Údolí	-	-	-	-	-	-	-
		Vintířov	-	-	-	-	-	-	-
Voda specifická z VVR	l/os x den	Bezděčín	-	-	-	-	-	-	-
		Hrobská	122,50	134,07	154,54	-	-	-	-
		Zahrádka	-	-	-	-	-	-	-
		Moudrov	196,30	200,34	202,31	-	-	-	-
		Obrataň	154,10	150,70	142,60	-	-	-	-
		Sudkův	137,10	160,60	193,09	-	-	-	-
		Důl	-	-	-	-	-	-	-
		Šimpach	139,90	154,07	177,17	-	-	-	-
		Údolí	-	-	-	-	-	-	-
		Vintířov	-	-	-	-	-	-	-
Voda specifická z VFC	l/os x den	Bezděčín	-	-	-	-	-	-	-
		Hrobská	122,50	117,10	110,90	-	-	-	-
		Zahrádka	-	-	-	-	-	-	-
		Moudrov	196,30	191,50	181,10	-	-	-	-
		Obrataň	154,10	150,70	142,60	-	-	-	-
		Sudkův	137,10	134,10	129,50	-	-	-	-
		Důl	-	-	-	-	-	-	-
		Šimpach	139,90	134,70	125,40	-	-	-	-
		Údolí	-	-	-	-	-	-	-
		Vintířov	-	-	-	-	-	-	-
Voda specifická z VFD	l/os x den	Bezděčín	-	-	-	-	-	-	-
		Hrobská	92,90	90,10	88,20	-	-	-	-
		Zahrádka	-	-	-	-	-	-	-
		Moudrov	159,60	154,80	144,40	-	-	-	-
		Obrataň	113,60	110,20	102,10	-	-	-	-
		Sudkův	101,60	98,60	94,00	-	-	-	-
		Důl	-	-	-	-	-	-	-
		Šimpach	105,90	102,80	97,00	-	-	-	-
		Údolí	-	-	-	-	-	-	-
		Vintířov	-	-	-	-	-	-	-

Voda specifická z VFO	l/os x den	Bezděčín	-	-	-	-	-	-	-
		Hrobská	29,60	27,00	22,70	-	-	-	-
		Zahrádka	-	-	-	-	-	-	-
		Moudrov	36,70	36,70	36,70	-	-	-	-
		Obrataň	40,50	40,50	40,50	-	-	-	-
		Sudkův	35,50	35,50	35,50	-	-	-	-
		Důl	-	-	-	-	-	-	-
		Šimpach	34,00	31,90	28,40	-	-	-	-
		Údolí	-	-	-	-	-	-	-
		Vintířov	-	-	-	-	-	-	-
Voda specifická z VNF	l/os x den	Bezděčín	-	-	-	-	-	-	-
		Hrobská	-	16,97	43,64	-	-	-	-
		Zahrádka	-	-	-	-	-	-	-
		Moudrov	-	8,84	21,21	-	-	-	-
		Obrataň	-	-	-	-	-	-	-
		Sudkův	-	26,50	63,59	-	-	-	-
		Důl	-	-	-	-	-	-	-
		Šimpach	-	19,37	51,77	-	-	-	-
		Údolí	-	-	-	-	-	-	-
		Vintířov	-	-	-	-	-	-	-

C.4 Vodovody – popis stávajícího stavu

Místní (městská) část Bezděčín

Obyvatelé místní části Bezděčín jsou zásobeni pitnou vodou z domovních studní. Kvalita a množství není známa.

Místní (městská) část Hrobská Zahrádka

Zdroj pitné vody pro místní část Hrobská Zahrádka tvoří jedna kopaná studna, ze které je voda gravitačně vedena do odkyselovací stanice, odkud je voda čerpána do VDJ 100 m³. Z VDJ je poté pitná voda gravitačně rozvedena po místní části. Celková délka rozvodných řadů po obci je cca 825 m.

Místní (městská) část Moudrov

Obyvatelé místní části Moudrov jsou zásobeni pitnou vodou z domovních studní. Kvalita a množství není známa.

Místní (městská) část Obrataň

Zdroj pitné vody pro místní část Obrataň tvoří jedna vrtaná studna, ze které je výtlačným potrubím voda vedena do VDJ 300 m³. Z VDJ je poté pitná voda rozvedena gravitačně po obci. Celková délka rozvodných řadů po obci je cca 6 334 m.

V roce 2018 byl realizován nový vodovodní řad lokalita "Kamínek" z posilujícího vodního zdroje do VDJ Obrataň v celkové délce 600 metrů.

Místní (městská) část Sudkův Důl

Zdroj pitné vody pro místní část Sudkův Důl tvoří tři kopané studny. Jedna z kopaných studní plní zároveň funkci VDJ, celková akumulace má objem 13 m³. Odtud je pitná voda gravitačně rozvedena po obci. Celková délka rozvodných řadů po obci je 673 m.

Místní (městská) část Šimpach

Zdroj pitné vody pro místní část Šimpach tvoří jedna kopaná studna, ze které je pitná voda gravitačně rozvedena po obci. Není vybudována akumulace pitné vody. Celková délka rozvodných řadů po obci je 1 036 m.

Místní (městská) část Údolí

Obyvatelé místní části Údolí jsou zásobeni pitnou vodou z domovních studní. Kvalita a množství není známa.

Místní (městská) část Vintířov

Zdroj pitné vody pro místní část Vintířov je tvořen jednou kopanou studnou a jedním jímacím zářezem. Voda je gravitačně svedena do VDJ 60 m³, jehož součástí je i odkyselovací filtr. Následně je pitná voda gravitačně rozvedena po obci. Celková délka rozvodných řadů po obci je 1 262 m.

C.5 Vodovody – popis návrhového stavu

Místní (městská) část Bezděčín

Vzhledem k nízkému počtu obyvatel budou jednotlivé domácnosti zásobovány individuálním způsobem (např. studny, vrty).

Místní (městská) část Hrobská Zahrádka

Vzhledem k technickému stavu části vodovodní sítě se předpokládá částečná obnova (rekonstrukce) vodovodní sítě včetně souvisejících objektů. Dále se navrhuje dostavba vodovodní sítě v lokalitách, kde dosud není vybudována.

Místní (městská) část Moudrov

Vzhledem k nízkému počtu obyvatel budou jednotlivé domácnosti zásobovány individuálním způsobem (např. studny, vrty).

Místní (městská) část Obrataň

Vzhledem k technickému stavu části vodovodní sítě se předpokládá částečná obnova (rekonstrukce) vodovodní sítě včetně souvisejících objektů. Dále se navrhuje dostavba vodovodní sítě v lokalitách, kde dosud není vybudována.

Místní (městská) část Sudkův Důl

Vzhledem k technickému stavu části vodovodní sítě se předpokládá částečná obnova (rekonstrukce) vodovodní sítě včetně souvisejících objektů. Dále se navrhuje dostavba vodovodní sítě v lokalitách, kde dosud není vybudována.

Místní (městská) část Šimpach

Vzhledem k technickému stavu části vodovodní sítě se předpokládá částečná obnova (rekonstrukce) vodovodní sítě včetně souvisejících objektů. Dále se navrhuje dostavba vodovodní sítě v lokalitách, kde dosud není vybudována.

Místní (městská) část Údolí

Vzhledem k nízkému počtu obyvatel budou jednotlivé domácnosti zásobovány individuálním způsobem (např. studny, vrty).

Místní (městská) část Vintířov

Vzhledem k technickému stavu části vodovodní sítě se předpokládá částečná obnova (rekonstrukce) vodovodní sítě včetně souvisejících objektů. Dále se navrhuje dostavba vodovodní sítě v lokalitách, kde dosud není vybudována.

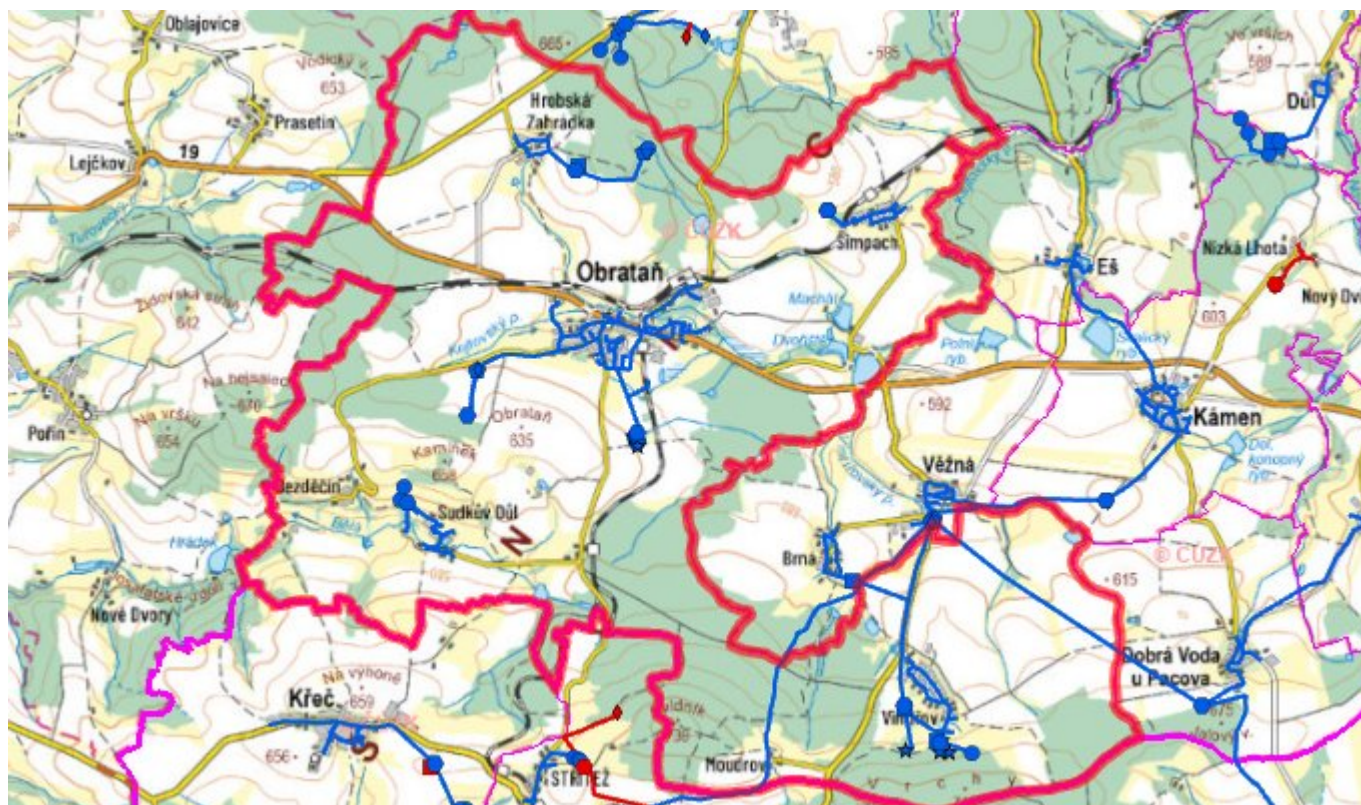
Navrhované zdroje pitné vody

S novými vodními zdroji se neuvažuje.

Časový harmonogram

V oblasti zásobování pitnou vodou se pro obec Obrataň realizace navrhovaných opatření předpokládá do r. 2030.

C.7 Mapa



D. KANALIZACE A ČOV

D.1 Počet obyvatel připojených na kanalizaci

Název části obce	Počet připojených na kanalizaci						
	2002	2005	2010	2015	2020	2025	2030
Bezděčín	-	-	-	-	-	-	-
Hrobská Zahrádka	60	60	60	-	-	-	-
Moudrov	-	-	-	-	-	-	-
Obrataň	729	728	728	670	640	630	620
Sudkův Důl	15	15	15	-	-	-	-

Šimpach	50	50	50	-	-	60	60
Údolí	-	-	-	-	-	-	-
Vintířov	61	61	61	-	-	85	80

D.2 Počet obyvatel připojených na ČOV

Název části obce	Počet připojených na ČOV						
	2002	2005	2010	2015	2020	2025	2030
Bezděčín	-	-	-	-	-	-	-
Hrobská Zahrádka	-	-	-	-	-	-	93
Moudrov	-	-	-	-	-	-	-
Obrataň	729	728	728	670	640	630	620
Sudkův Důl	-	-	-	-	-	-	-
Šimpach	-	-	-	-	-	60	60
Údolí	-	-	-	-	-	-	-
Vintířov	-	-	-	-	-	85	80

D.3 Bilanční údaje

Položka	Jednotka	Název části obce	2002	2005	2010	2015	2020	2025	2030
Produkce komunálních OV	m ³ /den	Bezděčín	-	-	-	-	-	-	-
		Hrobská Zahrádka	-	-	-	-	-	-	-
		Moudrov	4,72	4,71	4,71	-	-	-	-
		Obrataň	-	-	-	-	-	-	-
		Sudkův Důl	-	-	-	-	-	-	-
		Šimpach	-	-	-	-	-	-	-
		Údolí	-	-	-	-	-	-	-
		Vintířov	-	-	-	-	-	-	-

Produkce komunálního znečištění	kg/den	Bezděčín	-	-	-	-	-	-	-
		Hrobská	-	-	-	-	-	-	-
		Zahrádka	-	-	-	-	-	-	-
		Moudrov	18,71	18,68	18,68	-	-	-	-
		Obrataň	-	-	-	-	-	-	-
		Sudkův	-	-	-	-	-	-	-
		Důl	-	-	-	-	-	-	-
		Šimpach	-	-	-	-	-	-	-
		Údolí	-	-	-	-	-	-	-
		Vintířov	-	-	-	-	-	-	-
Produkce průmyslových OV	m ³ /den	Bezděčín	-	-	-	-	-	-	-
		Hrobská	-	-	-	-	-	-	-
		Zahrádka	-	-	-	-	-	-	-
		Moudrov	-	-	-	-	-	-	-
		Obrataň	-	-	-	-	-	-	-
		Sudkův	-	-	-	-	-	-	-
		Důl	-	-	-	-	-	-	-
		Šimpach	-	-	-	-	-	-	-
		Údolí	-	-	-	-	-	-	-
		Vintířov	-	-	-	-	-	-	-
Produkce znečištění průmyslových OV	kg/den	Bezděčín	-	-	-	-	-	-	-
		Hrobská	-	-	-	-	-	-	-
		Zahrádka	-	-	-	-	-	-	-
		Moudrov	-	-	-	-	-	-	-
		Obrataň	-	-	-	-	-	-	-
		Sudkův	-	-	-	-	-	-	-
		Důl	-	-	-	-	-	-	-
		Šimpach	-	-	-	-	-	-	-
		Údolí	-	-	-	-	-	-	-
		Vintířov	-	-	-	-	-	-	-

D.5 Kanalizace – popis stávajícího stavu

Místní (městská) část Bezděčín

V místní části Bezděčín žije v současnosti 9 trvale bydlících obyvatel. Příležitostně se počet obyvatel zvyšuje o 40 rekreatantů. Obec nemá v současnosti vybudovanou veřejnou kanalizační síť, odpadní vody jsou zachycovány do bezodtokových jímek.

Místní (městská) část Hrobská Zahrádka

V místní části Hrobská Zahrádka žije v současnosti 70 trvale bydlících obyvatel, z nichž je na stávající jednotnou kanalizační síť napojeno 65 obyvatel. Příležitostně se počet obyvatel zvyšuje o 35 rekreatantů. Jednotná kanalizační síť je tvořena jedním povodím, jehož hlavní stoka je zaústěna do Hrobského potoka. Celková délka jednotné kanalizační sítě je cca 640 m. Odpadní vody odtékají po předčištění v biologických septicích stávající kanalizací přímo do vodního toku nebo jsou zachycovány do bezodtokových jímek.

V místní části není vybudována ČOV.

Místní (městská) část Moudrov

V místní části Moudrov nežijí v současnosti žádní trvale bydlící obyvatelé. Příležitostně se počet obyvatel zvyšuje o 25 rekreatantů. Místní část nemá v současnosti vybudovanou veřejnou kanalizační síť, odpadní vody jsou zachycovány do bezodtokových jímek.

Místní (městská) část Obrataň

V místní části Obrataň žije v současnosti 611 trvale bydlících obyvatel. Příležitostně se počet obyvatel zvyšuje o 130 rekreantů. Místní část Obrataň má vybudovanou kanalizační síť, která je rozdělena do dvou hlavních povodí, obě kmenové stoky jsou napojeny odděleně na ČOV Obrataň. Na stokové síti je vybudováno celkem 6 odlehčovacích komor. ČOV Obrataň je mechanicko-biologická ČOV, vyčištěné odpadní vody odtékají do Kejtovského potoka.

V obci je vybudována ČOV pro 885 EO.

Popis ČOV Obrataň:

Mechanická část: strojně stírané jemné česle, vertikální lapák písku, čerpání písku mamutkou do pračky písku, dávkování železitého koagulantu pro srážení fosforu

Biologická část: nízkozatížená aktivace s aerobní stabilizací kalu, denitrifikační nádrž, nitrifikační nádrž, 2x vertikální dosazovací nádrž.

Kalové hospodářství: 2x uskladňovací nádrž, míchaná mechanicky a vzduchem

Ostatní objekty: provozní budova, měrný objekt

Současnosti napojené obce (místní části): Obrataň

Nově napojené obce (místní části): nejsou

Návrhový svoz z obcí (místních částí): Bezděčín, Moudrov, Sudkův Důl, Údolí, Vysoká Lhota

Místní (městská) část Sudkův Důl

V místní části Sudkův Důl žije v současné době 32 trvale bydlících obyvatel. Příležitostně se počet obyvatel zvyšuje o 30 rekreantů. Obec nemá v současné době vybudovanou veřejnou kanalizační síť, odpadní vody jsou zachycovány do bezodtokových jímek nebo jsou přes domovní septiky vypouštěny do místní toku Bělá.

V místní části není vybudována ČOV.

Místní (městská) část Šimpach

V místní části Šimpach žije v současné době 35 trvale bydlících obyvatel. Příležitostně se počet obyvatel zvyšuje o 40 rekreantů. Jednotná kanalizační síť je tvořena jedním hlavním povodím. Celková délka jednotné stokové sítě činí cca 1 150 m, kanalizace ústí do místního bezejmenného potoka. Odpadní vody odtékají po předčištění v biologických septicích kanalizací přímo do vodního toku nebo jsou zachycovány v bezodtokových jímkách.

V místní části není vybudována ČOV.

Místní (městská) část Údolí

V místní části Údolí nežijí v současnosti žádní trvale bydlící obyvatelé. Příležitostně se počet obyvatel zvyšuje o 10 rekreantů. Místní část nemá v současnosti vybudovanou veřejnou kanalizační síť, odpadní vody jsou zachycovány do bezodtokových jímek.

Místní (městská) část Vintířov

V obci Vintířov žije v současnosti 70 trvale bydlících obyvatel. Příležitostně se počet obyvatel zvyšuje o 40 rekreantů. Kanalizační síť tvoří jedno povodí, celková délka stokové sítě je cca 1 566 m. Kanalizace je zaústěna do místního toku Vintířovský potok. Odpadní vody odtékají po předčištění v biologických septicích stávající kanalizací přímo do vodního toku nebo jsou zachycovány do bezodtokových jímek.

V místní části není vybudována ČOV.

D.6 Kanalizace – popis návrhového stavu

Místní (městská) část Bezděčín

Vzhledem k nízkému počtu obyvatel budou odpadní vody z jednotlivých domácností zneškodňovány individuálním způsobem (např. domovní čistírny odpadních vod, jímky na vyvážení).

Místní (městská) část Hrobská Zahrádka

Vzhledem k technickému stavu části kanalizační sítě se předpokládá částečná obnova (rekonstrukce) kanalizační sítě včetně souvisejících objektů. Dále se navrhuje dostavba kanalizační sítě v lokalitách, kde dosud

není vybudována.

Předpokládá se vybudování čistírny odpadních vod.

V současnosti napojené obce (místní části): nejsou

Nově napojené obce (místní části): Hrobská Zahradka

Návrhový svaz z obcí (místních částí): nejsou

Pokud nebude zajištěna výstavba čistírny odpadních vod, budou vzhledem k nízkému počtu obyvatel odpadní vody z jednotlivých domácností zneškodňovány individuálním způsobem (např. domovní čistírny odpadních vod, jímky na vyvážení).

Místní (městská) část Moudrov

Vzhledem k nízkému počtu obyvatel budou odpadní vody z jednotlivých domácností zneškodňovány individuálním způsobem (např. domovní čistírny odpadních vod, jímky na vyvážení).

Místní (městská) část Obrataň

Vzhledem k technickému stavu části kanalizační sítě se předpokládá částečná obnova (rekonstrukce) kanalizační sítě včetně souvisejících objektů. Dále se navrhuje dostavba kanalizační sítě v lokalitách, kde dosud není vybudována.

V obci je vybudována čistírna odpadních vod.

Současnosti napojené obce (místní části): Obrataň

Nově napojené obce (místní části): nejsou

Návrhový svaz z obcí (místních částí): Bezděčín, Moudrov, Sudkův Důl, Údolí, Vysoká Lhota

Místní (městská) část Sudkův Důl

Vzhledem k nízkému počtu obyvatel budou odpadní vody z jednotlivých domácností zneškodňovány individuálním způsobem (např. domovní čistírny odpadních vod, jímky na vyvážení).

Místní (městská) část Šimpach

Vzhledem k technickému stavu části kanalizační sítě se předpokládá částečná obnova (rekonstrukce) kanalizační sítě včetně souvisejících objektů. Dále se navrhuje dostavba kanalizační sítě v lokalitách, kde dosud není vybudována.

Předpokládá se vybudování čistírny odpadních vod.

V současnosti napojené obce (místní části): nejsou

Nově napojené obce (místní části): Šimpach

Návrhový svaz z obcí (místních částí): není

Pokud nebude zajištěna výstavba čistírny odpadních vod, budou vzhledem k nízkému počtu obyvatel odpadní vody z jednotlivých domácností zneškodňovány individuálním způsobem (např. domovní čistírny odpadních vod, jímky na vyvážení).

Místní (městská) část Údolí

Vzhledem k nízkému počtu obyvatel budou odpadní vody z jednotlivých domácností zneškodňovány individuálním způsobem (např. domovní čistírny odpadních vod, jímky na vyvážení).

Místní (městská) část Vintířov

Vzhledem k technickému stavu části kanalizační sítě se předpokládá částečná obnova (rekonstrukce) kanalizační sítě včetně souvisejících objektů. Dále se navrhuje dostavba kanalizační sítě v lokalitách, kde dosud není vybudována.

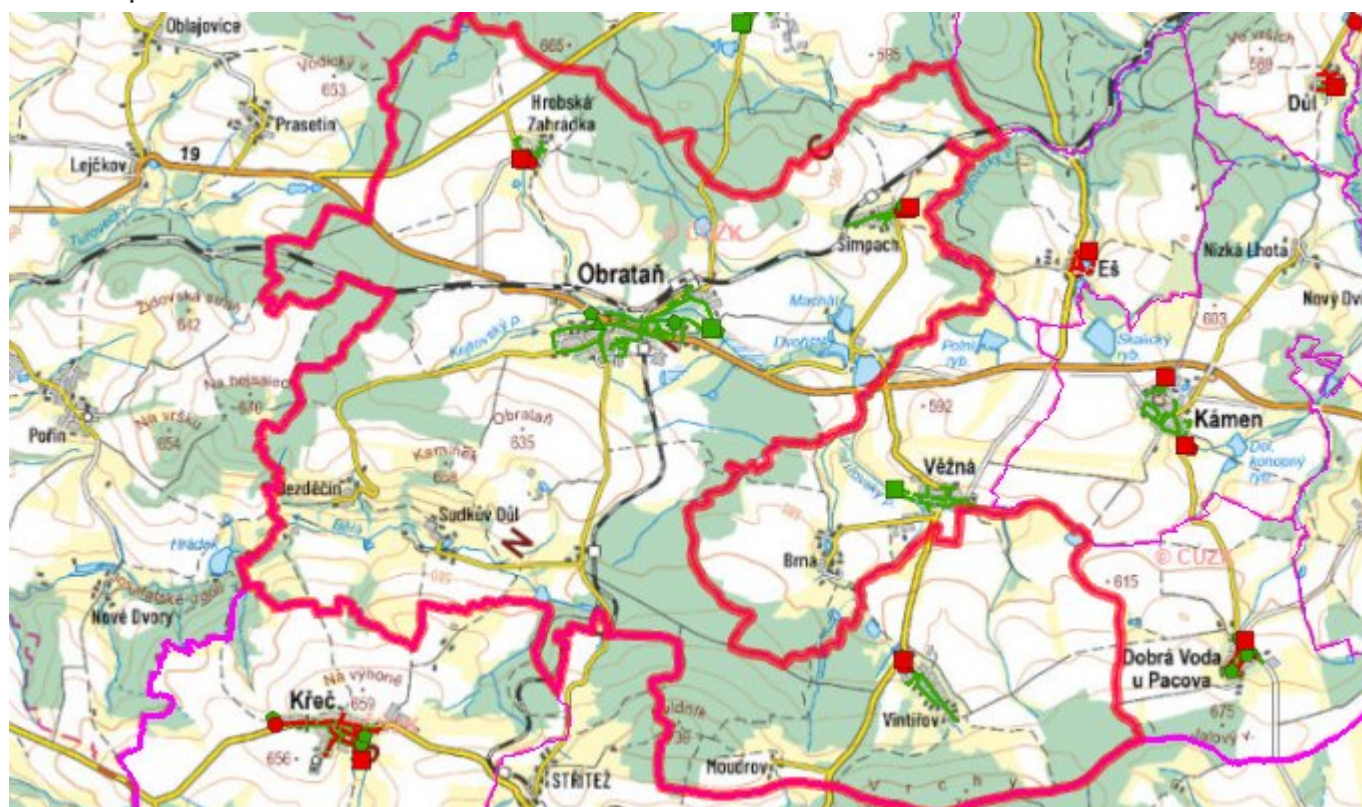
Předpokládá se vybudování čistírny odpadních vod.
 V současnosti napojené obce (místní části): nejsou
 Nově napojené obce (místní části): Vintířov
 Návrhový svaz z obcí (místních částí): není

Pokud nebude zajištěna výstavba čistírny odpadních vod, budou vzhledem k nízkému počtu obyvatel odpadní vody z jednotlivých domácností zneškodňovány individuálním způsobem (např. domovní čistírny odpadních vod, jímky na vyvážení).

Časový harmonogram

V oblasti odkanalizování a čištění odpadních vod se pro obec Obrataň realizace navrhovaných opatření předpokládá do r. 2030.

D.7 Mapa



E. EKONOMICKÁ ČÁST

Součástí PRVKUK není řešení problematiky imisních limitů ukazatelů přípustného znečištění povrchových vod dle přílohy 3 Nařízení vlády 61/2003 Sb. V nákladech na čistírny odpadních vod není počítáno s investicí do technologií, které zabezpečí splnění těchto limitů. Imisními limity se zabývají jednotlivé Plány povodí.

E.1 Předpokládané investiční náklady v letech 2015–2030 [tis. Kč]

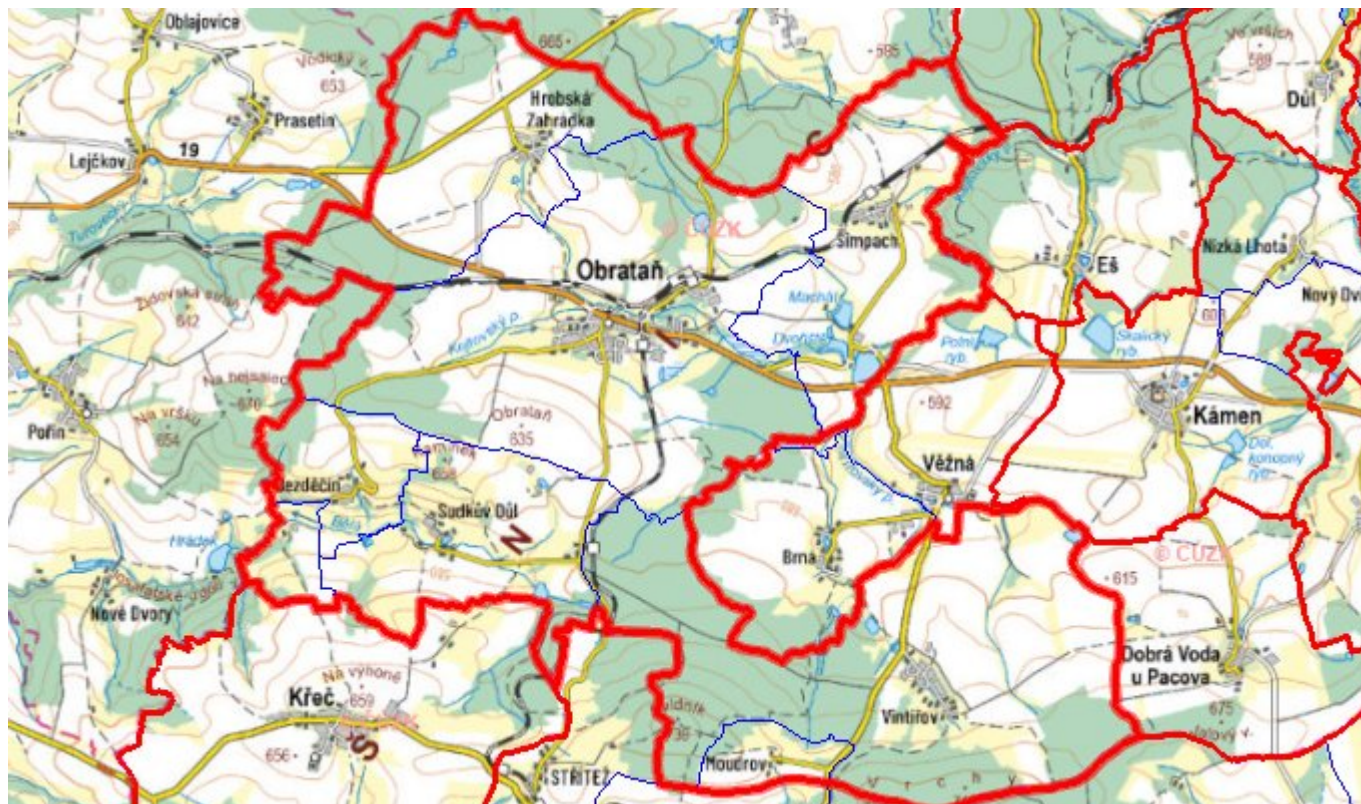
Název části obce	Typ investice		
	Vodovody	Kanalizace	Celkem
Bezděčín	-	-	-
Hrobská Zahrádka	700,0	1 800,0	2 500,0

Moudrov	-	-	-
Obrataň	4 000,0	11 200,0	15 200,0
Sudkův Důl	300,0	-	300,0
Šimpach	400,0	1 700,0	2 100,0
Údolí	-	-	-
Vintířov	700,0	1 100,0	1 800,0
Obec Obrataň celkem	6 100,0	15 800,0	21 900,0

E.2 Investiční náklady v letech 2001–2014 [tis. Kč]

Název části obce	Typ investice		
	Vodovody	Kanalizace	Celkem
Bezděčín	-	-	-
Hrobská Zahrádka	-	-	-
Moudrov	-	-	-
Obrataň	-	-	-
Sudkův Důl	-	-	-
Šimpach	-	-	-
Údolí	-	-	-
Vintířov	-	-	-
Obec Obrataň celkem	-	-	-

E.3 Mapa



F. AKTUALIZACE

Datum projednání	Číslo projednání	Typ projednání	Popis
21. 12. 2018	16/2018	administrativní opatření	Kamínek - nový vodovodní řád začíná na p. č. 448/1. k.ú. Sudkův Důl a je ukončen ve vstupní části vodojemu na p. č. 1270/2 k.ú. Obrataň v celk. dl. 600 metrů.
15. 12. 2015	0646/07/2015/ZK	usnesení zastupitelstva	Schválení komplexní aktualizace PRVKUK v roce 2015. Došlo ke sjednocení karet na úroveň obce.