

Sedlec - CZ063.3710.6107.306 - stav 10. 12. 2015

A. OBEC

Sedlec

Číslo obce PRVKUK	306
Kód obce PRVKUK	CZ063.3710.6107.306
Kód obce	511081
Číslo ORP (ČSÚ) Název ORP	1589 (6107) Náměšť nad Oslavou
Číslo POU Název POU	3191 Náměšť nad Oslavou



Členění obce

Úplný kód části obce PRVKUK	Název části obce	Kód části obce PRVKUK	Kód části obce RÚIAN
CZ063.3710.6107.306.01	Sedlec	14680	146803

B. CHARAKTERISTIKA OBCE

B.1 Základní informace o obci

Obec Sedlec leží jihozápadně od města Náměšť nad Oslavou ve vzdálenosti cca 5 km. Rozsah zástavby je v rozmezí 428 – 465 m n.m.

B.2 Demografický vývoj (prognóza)

Název části obce	Obyvatelé	Počet obyvatel						
		2002	2005	2010	2015	2020	2025	2030

Sedlec	Trvale bydlící	263	262	262	234	240	242	245
	Přechodně bydlící	-	-	-	-	-	-	-
	Celkem	263	262	262	234	240	242	245

B.3 Vývoj počtu obyvatel v obci (ČSÚ)

Obec
Sedlec

C. VODOVODY

C.1 Počet obyvatel připojených na vodovod

Název části obce	Počet připojených na vodovod						
	2002	2005	2010	2015	2020	2025	2030
Sedlec	192	204	224	224	230	232	235

C.2 Bilanční údaje

Položka	Jednotka	2002	2005	2010	2015	2020	2025	2030
Průměrná potřeba vody	m ³ /den	-	19	36	-	-	-	-
Maximální potřeba vody	m ³ /den	-	29	53	-	-	-	-
Voda specifická z VVR	l/os x den	121,10	127,38	135,70	-	-	-	-
Voda specifická z VFC	l/os x den	121,10	116,90	112,80	-	-	-	-
Voda specifická z VFD	l/os x den	96,80	93,90	92,00	-	-	-	-
Voda specifická z VFO	l/os x den	24,30	23,00	20,80	-	-	-	-
Voda specifická z VNF	l/os x den	-	10,48	22,90	-	-	-	-

C.4 Vodovody – popis stávajícího stavu

Obec Sedlec má vybudovaný veřejný vodovod. V obci je vybudován veřejný vodovod, jeho kolaudace byla v roce 2004, celková délka vodovodních řadů včetně napojení na skupinový vodovod činí 2356 m.

Zásobení vodou je řešeno napojením na náměšťskou větev oblastního vodovodu Třebíč s řídicím VDJ Babylon 1500 m³ (492,0 m n.m.).

V roce 2012 bylo realizováno prodloužení vodovodu v lokalitě Bába v délce 140 m a dále prodloužení vodovodu v délce 58 m.

C.5 Vodovody – popis návrhového stavu

Navrhuje se dostavba vodovodní sítě v lokalitách, kde dosud není vybudována.

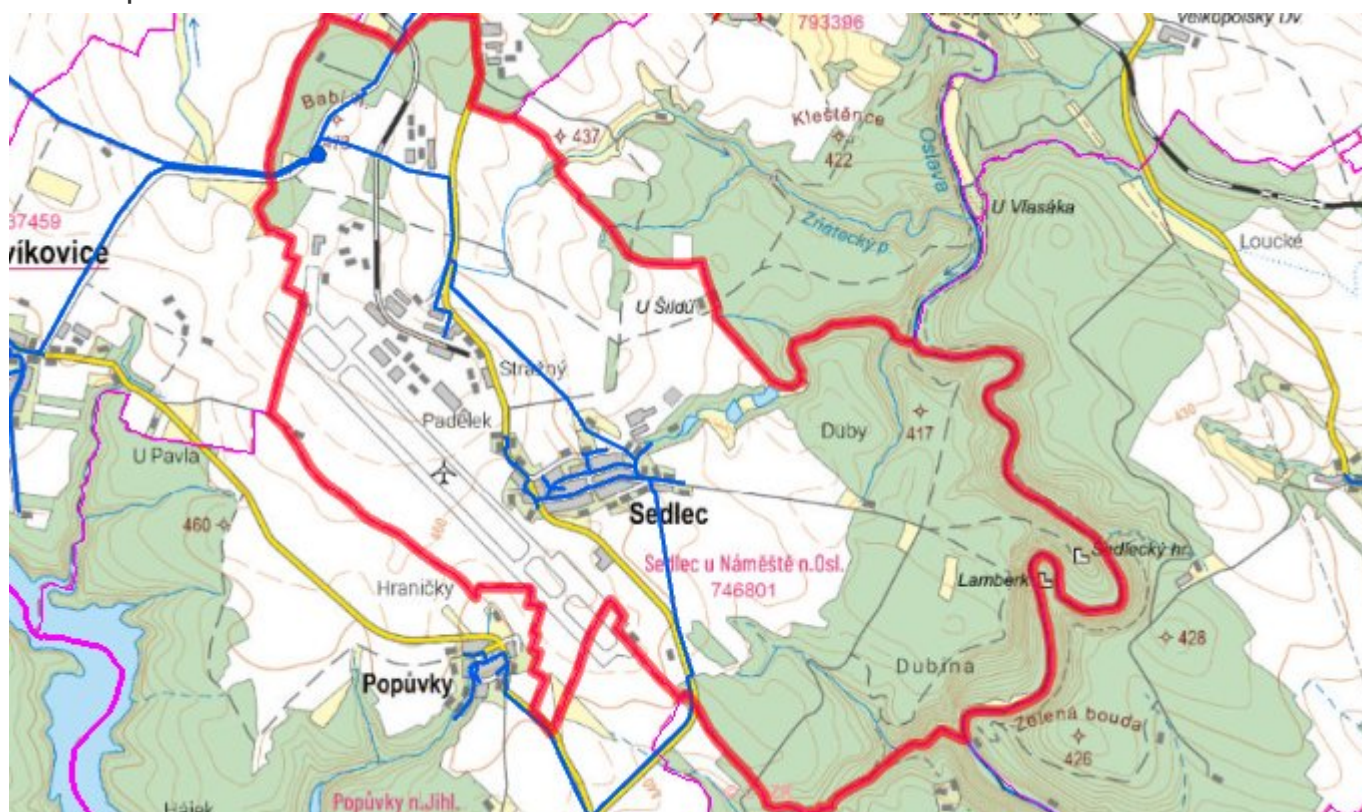
Navrhované zdroje pitné vody

S novými vodními zdroji se neuvažuje.

Časový harmonogram

V oblasti zásobování pitnou vodou se pro obec Sedlec realizace navrhovaných opatření předpokládá do r. 2030.

C.7 Mapa



D. KANALIZACE A ČOV

D.1 Počet obyvatel připojených na kanalizaci

Název části obce	Počet připojených na kanalizaci						
	2002	2005	2010	2015	2020	2025	2030
Sedlec	200	199	199	234	240	242	245

D.2 Počet obyvatel připojených na ČOV

Název části obce	Počet připojených na ČOV						
	2002	2005	2010	2015	2020	2025	2030
Sedlec	200	199	199	234	240	242	245

D.3 Bilanční údaje

Položka	Jednotka	2002	2005	2010	2015	2020	2025	2030
Produkce komunálních OV	m ³ /den	-	-	-	-	-	-	-
Produkce komunálního znečištění	kg/den	-	-	-	-	-	-	-
Produkce průmyslových OV	m ³ /den	-	-	-	-	-	-	-
Produkce znečištění průmyslových OV	kg/den	-	-	-	-	-	-	-

D.5 Kanalizace – popis stávajícího stavu

Obec má vybudovanou částečně jednotnou a částečně splaškovou kanalizační síť. Kanalizace je ukončena ČOV v obci.

V obci je vybudována mechanicko biologická ČOV HYDROTECH pro 400 EO.

Technologická linka ČOV se skládá z čerpací stanice, lapáku tuků, selektoru, biologické linky s předřazenou denitrifikací, vertikální čtvercovou dosazovací nádrží a zásobní nádrží kalu.

V roce 2010 bylo realizováno prodloužení splaškové kanalizace I. a II. etapa v délce cca 1 100 m a výstavba ČS.

V roce 2015 byla dokončena III. etapa výstavby splaškové kanalizace v celkové délce 2632 m včetně ČS.i

D.6 Kanalizace – popis návrhového stavu

Po dobudování splaškové kanalizační sítě v obci bude stávající jednotná kanalizace sloužit jako dešťová.

Dále se navrhuje dostavbasplaškové kanalizace v lokalitách, kde dosud není vybudována.

Dále se navrhuje rekonstrukce ČOV.

V obci je vybudována čistírna odpadních vod.

V současnosti napojené obce (místní části): Sedlec

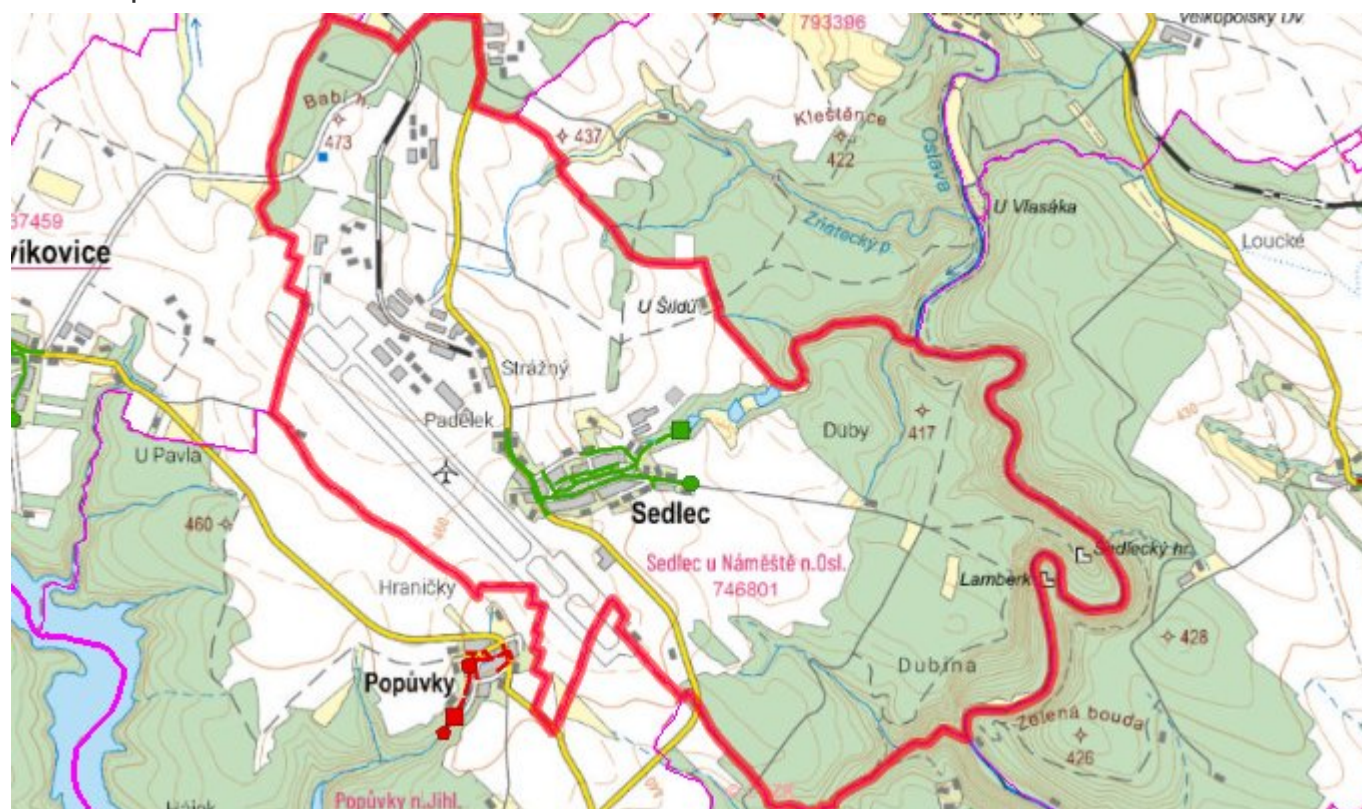
Nově napojené obce (místní části): nejsou

Návrhový svoz z obcí (místních částí): není

Časový harmonogram

V oblasti odkanalizování a čištění odpadních vod se pro obec Sedlec realizace navrhovaných opatření předpokládá do r. 2030.

D.7 Mapa



E. EKONOMICKÁ ČÁST

Součástí PRVKUK není řešení problematiky imisních limitů ukazatelů přípustného znečištění povrchových vod dle přílohy 3 Nařízení vlády 61/2003 Sb. V nákladech na čistírny odpadních vod není počítáno s investicí do technologií, které zabezpečí splnění těchto limitů. Imisními limity se zabývají jednotlivé Plány povodí.

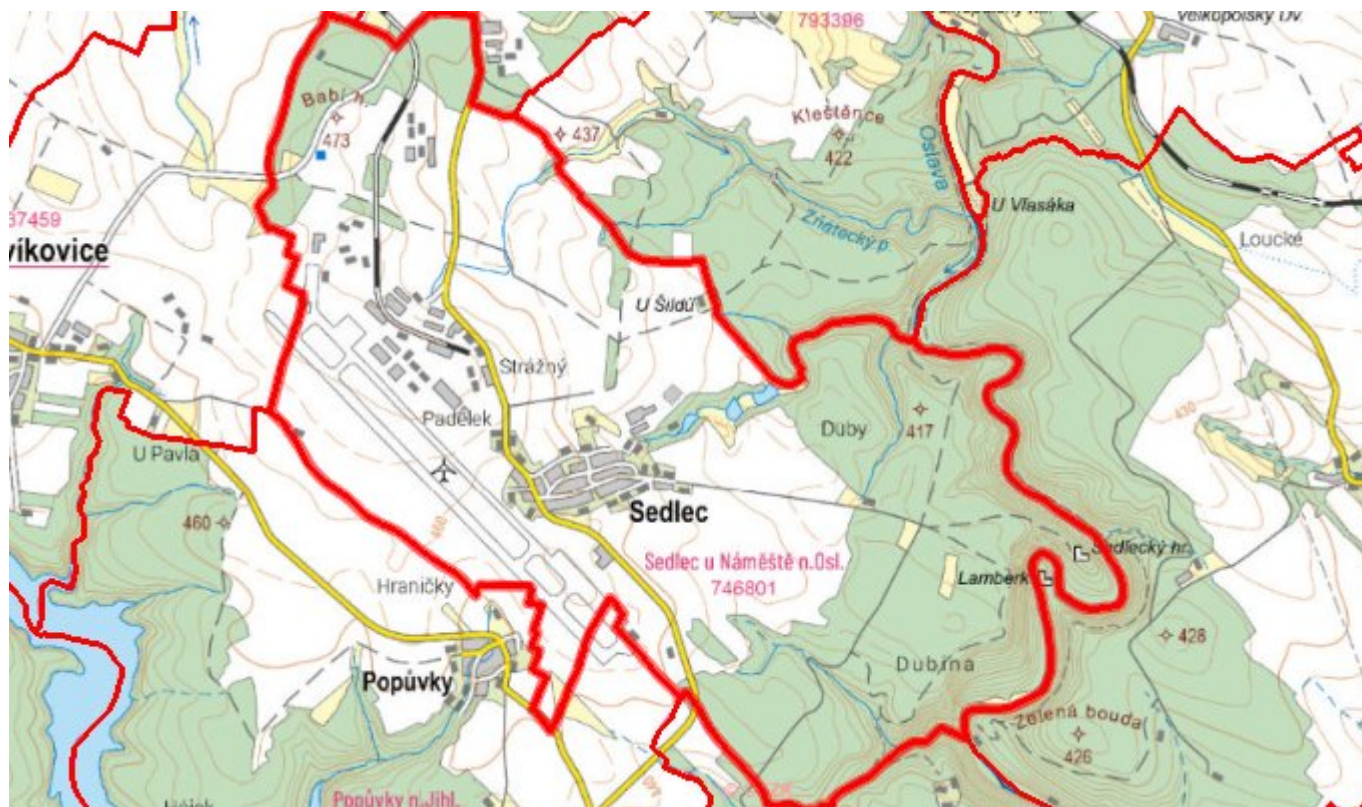
E.1 Předpokládané investiční náklady v letech 2015–2030 [tis. Kč]

Název části obce	Typ investice		
	Vodovody	Kanalizace	Celkem
Sedlec	-	7 500,0	7 500,0
Obec Sedlec celkem	-	7 500,0	7 500,0

E.2 Investiční náklady v letech 2001–2014 [tis. Kč]

Název části obce	Typ investice		
	Vodovody	Kanalizace	Celkem
Sedlec	-	3 000,0	3 000,0
Obec Sedlec celkem	-	3 000,0	3 000,0

E.3 Mapa



F. AKTUALIZACE

Datum projednání	Číslo projednání	Typ projednání	Popis
10. 12. 2015	145/2015	administrativní opatření	Sedlec - kanalizace splašková vč. ČS (III. etapa) - v celkové délce 2632,33 m