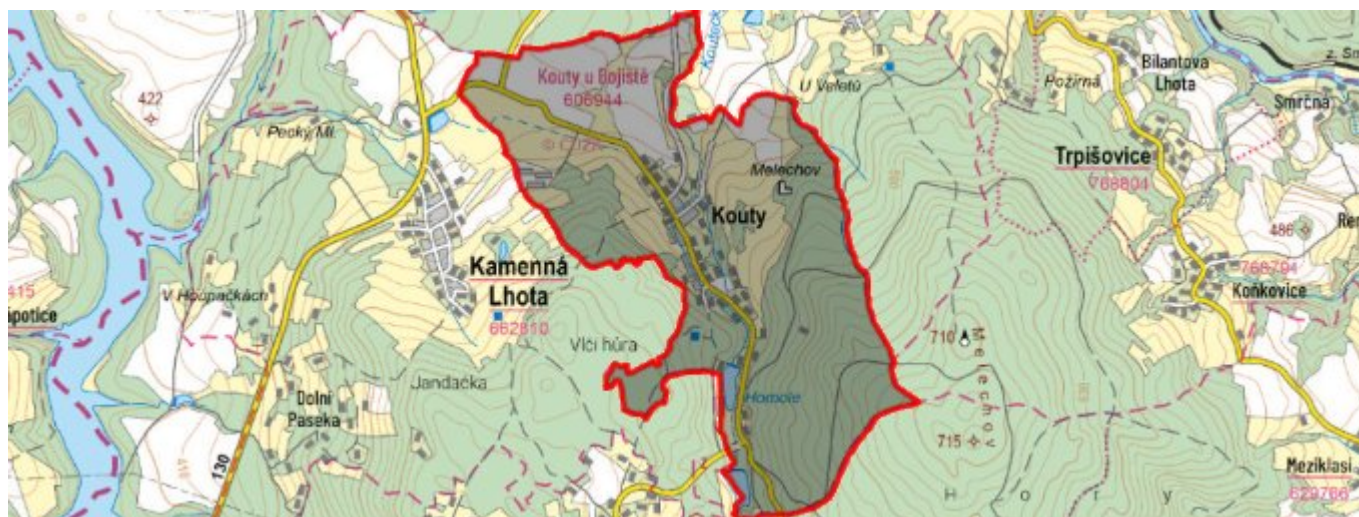


Kouty - CZ063.3601.6111.450 - stav 4. 12. 2017

A. OBEC

Kouty

Číslo obce PRVKUK	450
Kód obce PRVKUK	CZ063.3601.6111.450
Kód obce	548189
Číslo ORP (ČSÚ) Název ORP	957 (6111) Světlá nad Sázavou
Číslo POU Název POU	2003 Ledeč nad Sázavou



Členění obce

Úplný kód části obce PRVKUK	Název části obce	Kód části obce PRVKUK	Kód části obce RÚIAN
CZ063.3601.6111.450.01	Kouty	00694	6947

B. CHARAKTERISTIKA OBCE

B.1 Základní informace o obci

Obec Kouty leží jižně od města Ledeč nad Sázavou. Obcí protéká Koutecký potok. Obec nemá žádné místní části.

B.2 Demografický vývoj (prognóza)

Název části obce	Obyvatelé	Počet obyvatel						
		2002	2005	2010	2015	2020	2025	2030

Kouty	Trvale bydlící	195	195	195	203	206	209	212
	Přechodně bydlící	-	-	-	-	-	-	-
	Celkem	195	195	195	203	206	209	212

B.3 Vývoj počtu obyvatel v obci (ČSÚ)

Obec
Kouty

C. VODOVODY

C.1 Počet obyvatel připojených na vodovod

Název části obce	Počet připojených na vodovod						
	2002	2005	2010	2015	2020	2025	2030
Kouty	195	195	195	203	206	209	212

C.2 Bilanční údaje

Položka	Jednotka	2002	2005	2010	2015	2020	2025	2030
Průměrná potřeba vody	m ³ /den	23	24	25	-	-	-	-
Maximální potřeba vody	m ³ /den	35	35	38	-	-	-	-
Voda specifická z VVR	l/os x den	118,00	120,24	128,52	-	-	-	-
Voda specifická z VFC	l/os x den	118,00	115,20	113,40	-	-	-	-
Voda specifická z VFD	l/os x den	93,80	91,00	89,20	-	-	-	-
Voda specifická z VFO	l/os x den	24,20	24,20	24,20	-	-	-	-
Voda specifická z VNF	l/os x den	-	5,04	15,12	-	-	-	-

C.4 Vodovody – popis stávajícího stavu

Obec Kouty (528 - 480 m n.m.) má vybudovaný veřejný vodovod, zásobovaný gravitačně z VDJ Kouty 1 x 40 m³ (564,48/562,24 m n.m.). VDJ je plněn gravitačně z místních zdrojů (studny S1 a S2, vydatnost max. 0,23 l/s), surová voda je upravována chlorováním a v odradonovací koloně.

V roce 2009 byly vybudovány vodovodní řady v celkové délce 2276 m a přívodní řad z prameniště do VDJ v celkové délce 280 m, zdrojem vody je kopaná studna.

V roce 2017 bylo realizováno posílení vodovodu Kouty výstavbou vodovodního přivaděče v celkové délce 389,87

m, jehož počátek u stávajících studní v lokalitě "U Choutků".

C.5 Vodovody – popis návrhového stavu

Vzhledem k technickému stavu části vodovodní sítě se předpokládá částečná obnova (rekonstrukce) vodovodní sítě včetně souvisejících objektů. Dále se navrhuje dostavba vodovodní sítě v lokalitách, kde dosud není vybudována.

Dále se navrhuje vzhledem k nízké vydatnosti zdroje je navrženo uskutečnit nový pomocný hloubkový vrt.

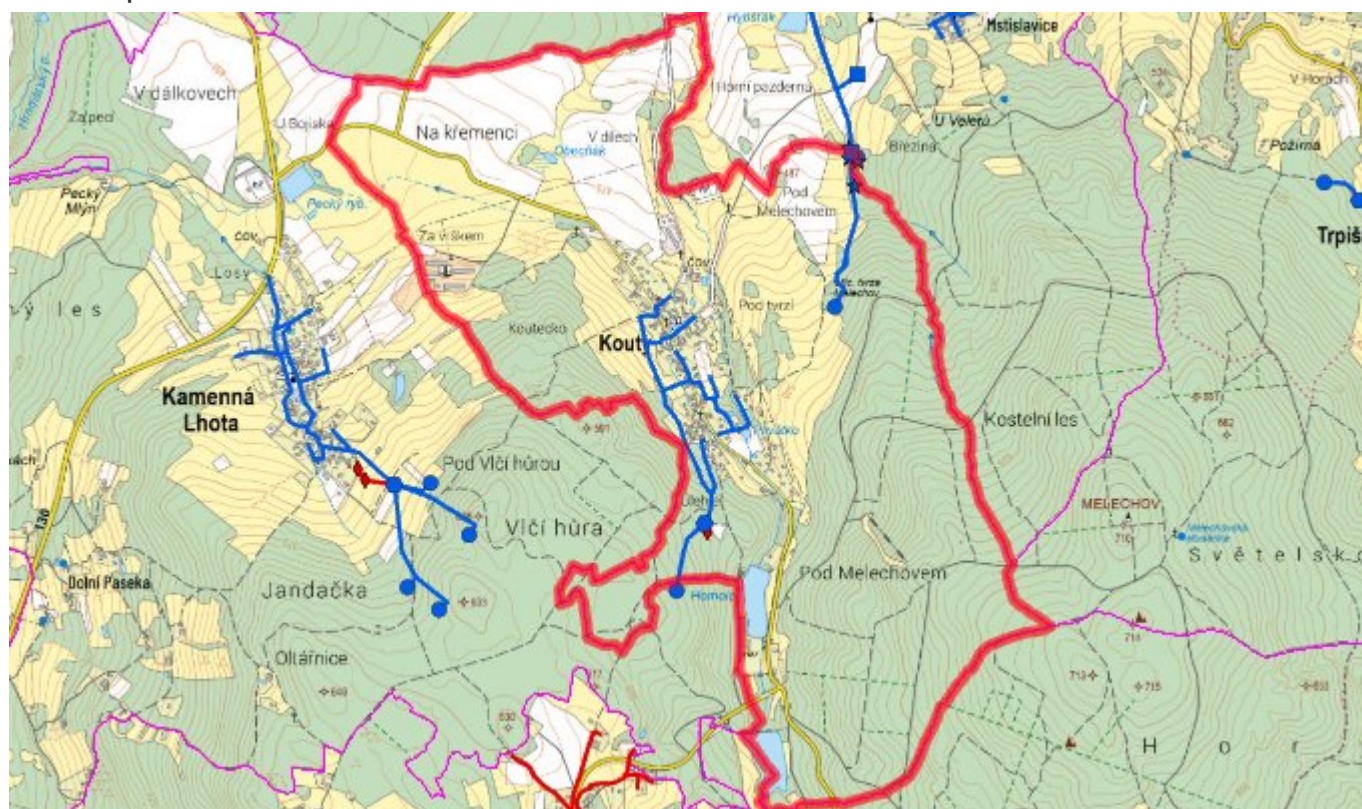
Navrhované zdroje pitné vody

S novými vodními zdroji se uvažuje.

Časový harmonogram

V oblasti zásobování pitnou vodou se pro obec Kouty realizace navrhovaných opatření nepředpokládá do r. 2030.

C.7 Mapa



D. KANALIZACE A ČOV

D.1 Počet obyvatel připojených na kanalizaci

Název části obce	Počet připojených na kanalizaci						
	2002	2005	2010	2015	2020	2025	2030
Kouty	130	130	130	-	-	-	-

D.2 Počet obyvatel připojených na ČOV

Název části obce	Počet připojených na ČOV						
	2002	2005	2010	2015	2020	2025	2030
Kouty	-	-	-	-	-	-	-

D.3 Bilanční údaje

Položka	Jednotka	2002	2005	2010	2015	2020	2025	2030
Produkce komunálních OV	m ³ /den	-	-	-	-	-	-	-
Produkce komunálního znečištění	kg/den	-	-	-	-	-	-	-
Produkce průmyslových OV	m ³ /den	-	-	-	-	-	-	-
Produkce znečištění průmyslových OV	kg/den	-	-	-	-	-	-	-

D.5 Kanalizace – popis stávajícího stavu

V Koutech byla v roce 2017 realizována výstavba nové oddílné kanalizace, odvádějící pouze splaškové vody. Splašky jsou odváděny na novou ČOV v obci.

Na splaškovou kanalizaci obce jsou zároveň napojeny i dva rekreační objekty (hotel Luna a hotel Kouty).

V obci je vybudována ČOV pro 600 EO.

V současnosti napojené obce (místní části): Kouty

Nově napojené obce (místní části): nejsou

Návrhový svaz z obcí (místních částí): není

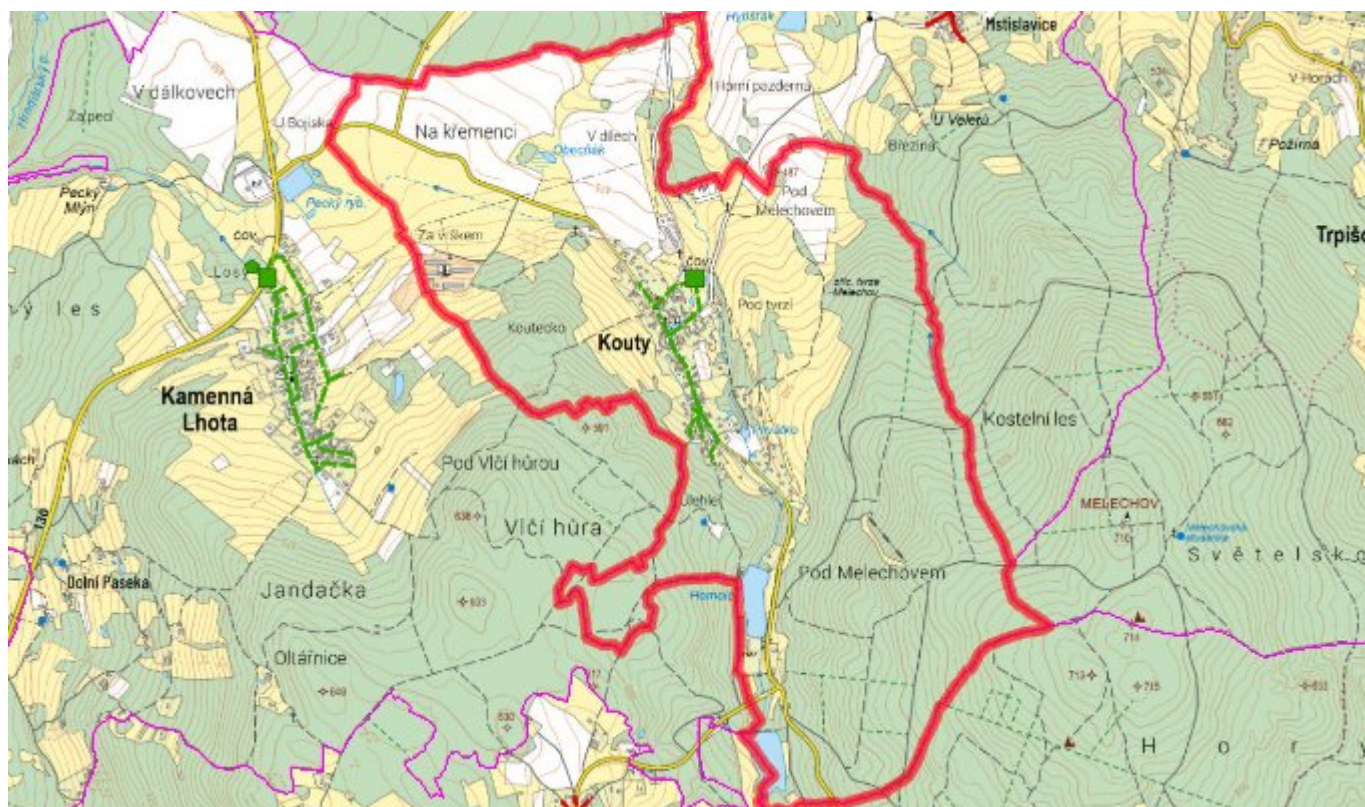
D.6 Kanalizace – popis návrhového stavu

Navrhuje se dostavba kanalizační sítě v lokalitách, kde dosud není vybudována.

Časový harmonogram

V oblasti odkanalizování a čištění odpadních vod se pro obec Kouty realizace navrhovaných opatření nepředpokládá do r. 2030.

D.7 Mapa



E. EKONOMICKÁ ČÁST

Součástí PRVKUK není řešení problematiky imisních limitů ukazatelů přípustného znečištění povrchových vod dle přílohy 3 Nařízení vlády 61/2003 Sb. V nákladech na čistírny odpadních vod není počítáno s investicí do technologií, které zabezpečí splnění těchto limitů. Imisními limity se zabývají jednotlivé Plány povodí.

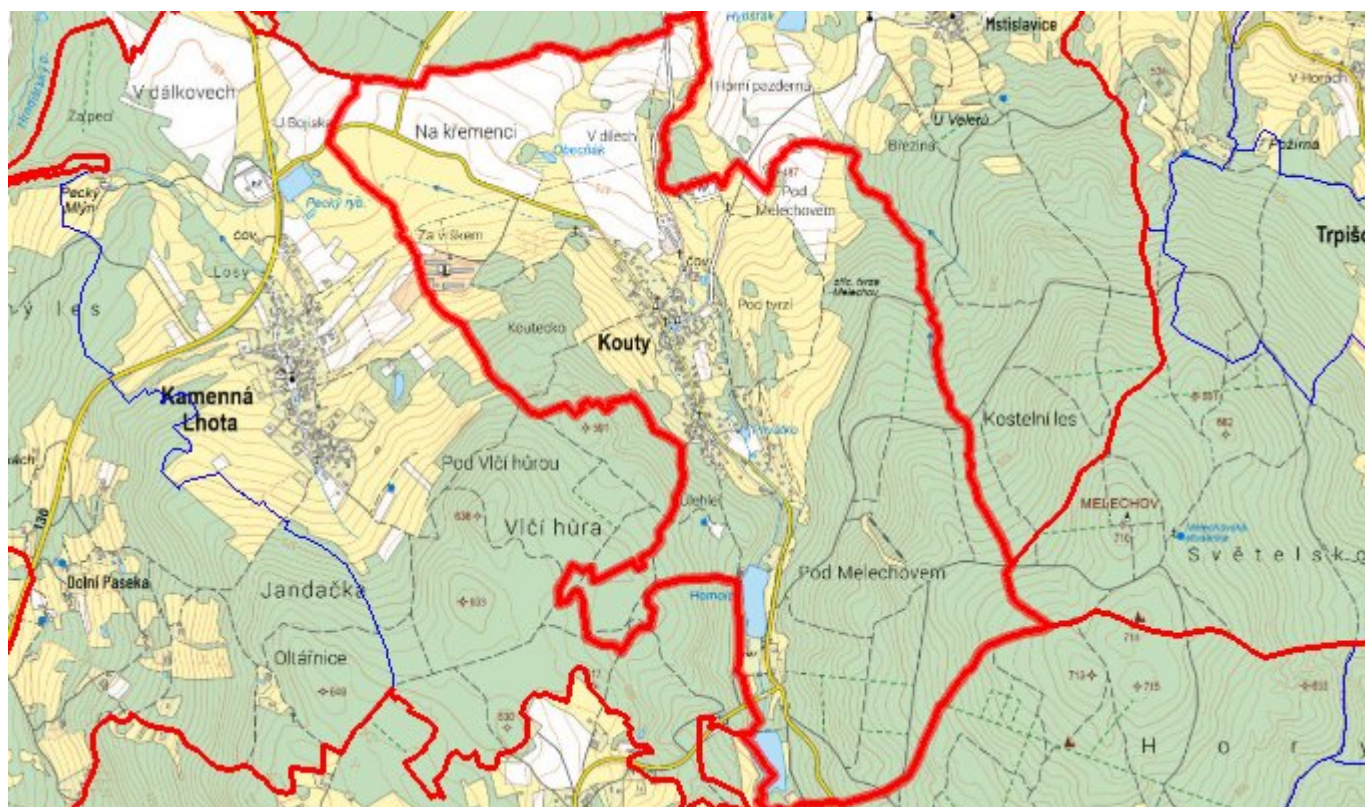
E.1 Předpokládané investiční náklady v letech 2015–2030 [tis. Kč]

Název části obce	Typ investice		
	Vodovody	Kanalizace	Celkem
Kouty	-	-	-
Obec Kouty celkem	-	-	-

E.2 Investiční náklady v letech 2001–2014 [tis. Kč]

Název části obce	Typ investice		
	Vodovody	Kanalizace	Celkem
Kouty	-	-	-
Obec Kouty celkem	-	-	-

E.3 Mapa



F. AKTUALIZACE

Datum projednání	Číslo projednání	Typ projednání	Popis
4. 12. 2017	132/2017	administrativní opatření	Kouty - výstavba vodovodního přivaděče v celkové délce 389,87 m - posílení zdroje Kouty
28. 11. 2017	133/2017	administrativní opatření	Kouty - splašková kanalizace v celkové délce 3 584,58 m a ČOV Kouty pro 600 EO
15. 12. 2015	0646/07/2015/ZK	usnesení zastupitelstva	Schválení komplexní aktualizace PRVKUK v roce 2015. Došlo ke sjednocení karet na úroveň obce.