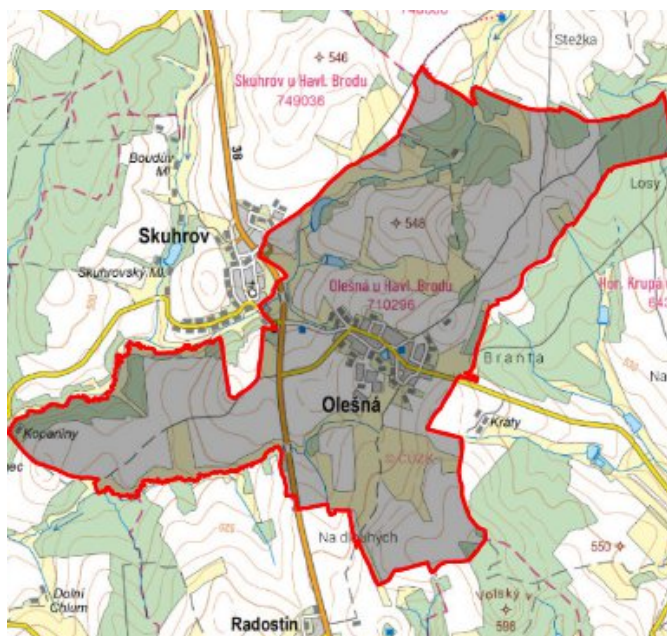


Olešná - CZ063.3601.6102.080 - stav 15. 12. 2015

A. OBEC

Olešná

Číslo obce PRVKUK	80
Kód obce PRVKUK	CZ063.3601.6102.080
Kód obce	569216
Číslo ORP (ČSÚ) Název ORP	949 (6102) Havlíčkův Brod
Číslo POU Název POU	1996 Havlíčkův Brod



Členění obce

Úplný kód části obce PRVKUK	Název části obce	Kód části obce PRVKUK	Kód části obce RÚIAN
CZ063.3601.6102.0080.01	Olešná	11029	110299

B. CHARAKTERISTIKA OBCE

B.1 Základní informace o obci

Obec Olešná leží na sever od města Havlíčkův Brod. Obec nemá žádnou místní část.

B.2 Demografický vývoj (prognóza)

Název části obce	Bydlící obyvatelé	Počet bydlících obyvatel						
		2002	2005	2010	2015	2020	2025	2030
Olešná	trvale bydlící	302	301	301	337	341	346	349
	přechodně bydlící	32	32	32	32	32	32	32
	celkem	334	333	333	369	373	378	381
Obec Olešná celkem	trvale bydlící	302	301	301	337	341	346	349
	přechodně bydlící	32	32	32	32	32	32	32
	celkem	334	333	333	369	373	378	381

B.3 Vývoj počtu obyvatel v obci (ČSÚ)

Obec	2009	2010	2011	2012	2013	2014	2015	2016	2017	2018	2019	2020	2021	2022	2023	2024
Olešná	327	340	339	329	322	328	334	349	346	360	375	375	380	380	380	-

C. VODOVODY

C.1 Počet obyvatel připojených na vodovod

Název části obce	Počet připojených obyvatel						
	2002	2005	2010	2015	2020	2025	2030
Olešná	83	126	199	200	205	205	210
Obec Olešná celkem	83	126	199	200	205	205	210

C.2 Vodovody – popis stávajícího stavu

V obci Olešná (520 - 560 m n.m.) je zásobování vodou zajišťováno dvěma samostatnými vodovody ze dvou místních zdrojů. Prvním zdrojem je soustava 5 kopaných studní (Olešná II., hloubka 3,1 - 5,6 m, vydatnost 0.5 l/s), vybudovaných cca 1,2 km JJV od středu obce. Z nich je voda gravitačně přiváděna do VDJ Olešná II. 1 x 25 m³, umístěného na JV okraji obce. Odtud je voda samospádem rozváděna do střední a dolní levé části obce, zásobeno je 83 obyvatel a část hospodářského střediska ZD. Zdroj má stanoveno pouze PHO I. A poněvadž se jedná o vodu z mělkého horizontu, kvalita vody je zřetelně poznamenána antropogenními vlivy (především zvýšený obsah dusičnanů). Vydatnost zdroje je rozkolísaná, silně závislá na dotaci sběrného území dešťovými srážkami. Obec v roce 2012 zhotovila nový čerpací vrt a v rámci této akce bylo provedeno dále propojení tohoto vrtu se stávajícím vodovodem v obci a zároveň byly dobudovány rozvodné vodovodní řady. Druhý vodovod (dolní tlakové pásmo) zásobuje dolní část obce. Zdroj vody je studna, voda gravitačně natéká do VDJ Olešná 60 m³. Z důvodu omezených tlakových poměrů je voda z VDJ do spotřebiště čerpána.

C.3 Vodovody – popis návrhového stavu

Vzhledem k technickému stavu části vodovodní sítě se předpokládá částečná obnova (rekonstrukce) vodovodní sítě včetně souvisejících objektů. Dále se navrhuje dostavba vodovodní sítě v lokalitách, kde dosud není vybudována.

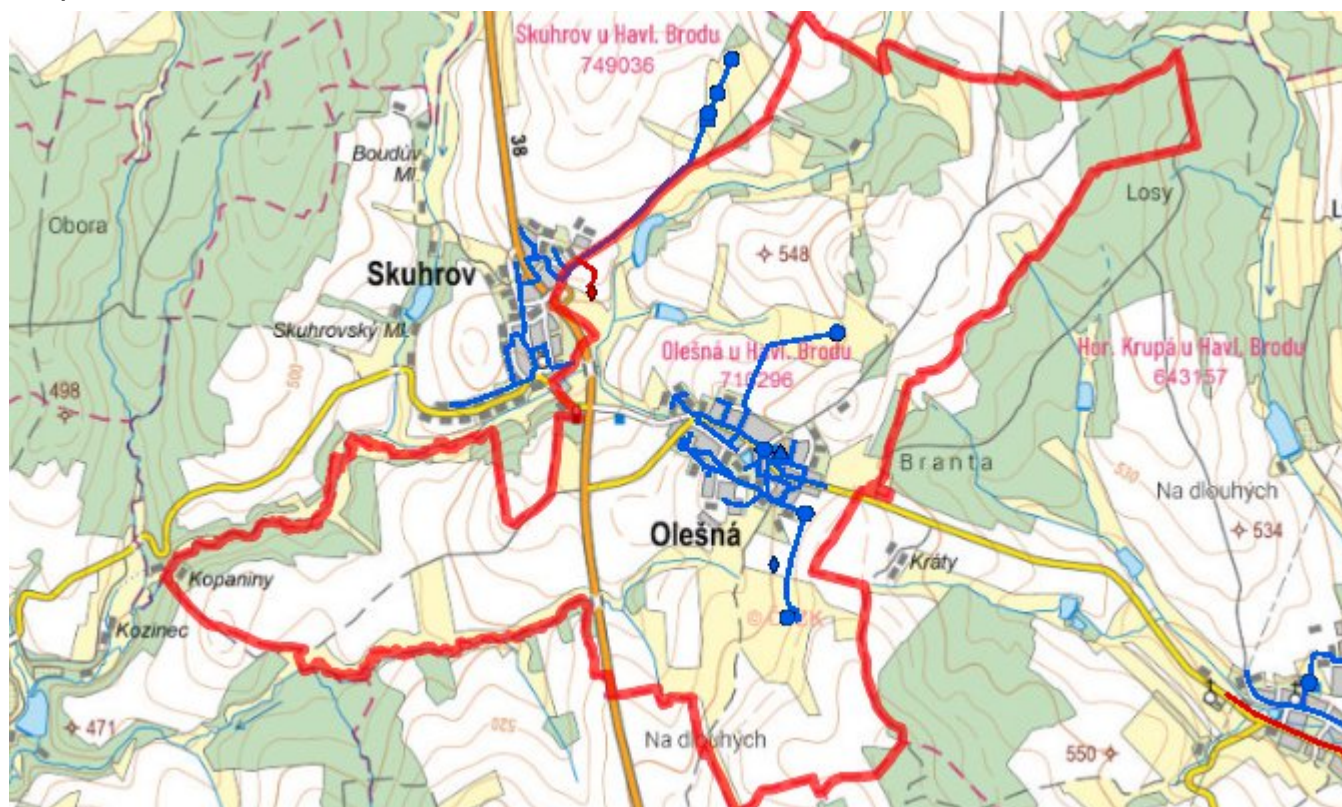
Navrhované zdroje pitné vody

S novými vodními zdroji se neuvažuje.

Časový harmonogram

V oblasti zásobování pitnou vodou se pro obec Olešná realizace navrhovaných opatření předpokládá do r. 2030.

Mapa



D. KANALIZACE A ČOV

D.1 Počet obyvatel připojených na ČOV

Název části obce	Počet připojených obyvatel						
	2002	2005	2010	2015	2020	2025	2030
Olešná	-	-	-	-	-	-	200
Obec Olešná celkem	-	-	-	-	-	-	200

D.2 Kanalizace – popis stávajícího stavu

Obec Olešná má vybudovaný systém jednotné veřejné kanalizace. Splaškové vody z větší části obce jsou po předčištění v biologických septičích zaústěny buď do kanalizace nebo přímo do Skuhrovského potoka. Zbylé odpadní vody jsou zachycovány v bezodtokých jímkách.

V obci není vybudována čistírna odpadních vod.

D.3 Kanalizace – popis návrhového stavu

V Olešné je uvažováno s výstavbou nové oddílné kanalizace, odvádějící pouze splaškové vody. Splašky budou odváděny na ČOV v obci.

V obci bude vybudována čistírna odpadních vod.

V současnosti napojené obce (místní části): nejsou

Nově napojené obce (místní části): Olešná

Návrhový svaz z obcí (místních částí): není

Časový harmonogram

V oblasti odkanalizování a čištění odpadních vod se pro obec Olešná realizace navrhovaných opatření předpokládá do r. 2030.

Mapa



E. EKONOMICKÁ ČÁST

Součástí PRVKUK není řešení problematiky imisních limitů ukazatelů přípustného znečištění povrchových vod dle přílohy 3 Nařízení vlády 61/2003 Sb. V nákladech na čistírny odpadních vod není počítáno s investicí do technologií, které zabezpečí splnění těchto limitů. Imisními limity se zabývají jednotlivé Plány povodí.

Předpokládané investiční náklady v letech 2015 - 2030 [tis. Kč]

Název části obce	Typ investice		
	Vodovody	Kanalizace	Celkem
Olešná	1 000,0	18 500,0	19 500,0
Obec Olešná celkem	1 000,0	18 500,0	19 500,0

AKTUALIZACE

Datum projednání	Číslo projednání	Typ projednání	Popis
15. 12. 2015	0646/07/2015/ZK	usnesení zastupitelstva	Schválení komplexní aktualizace PRVKUK v roce 2015. Došlo ke sjednocení karet na úroveň obce.