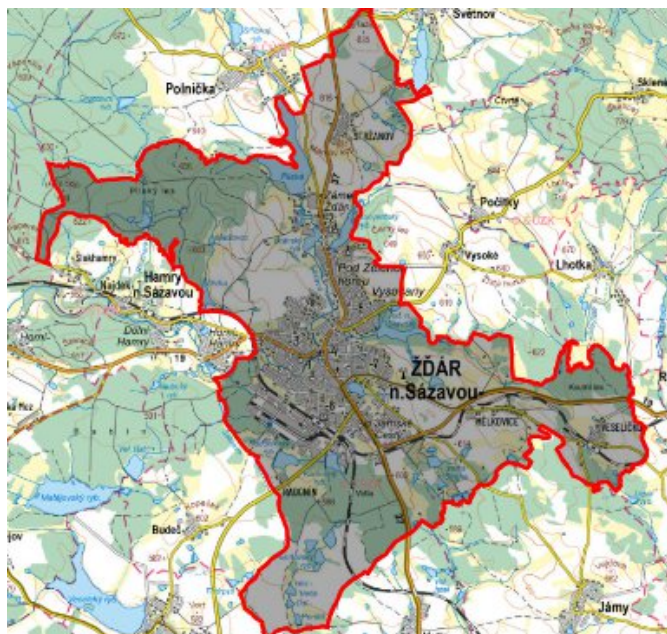


# Žďár nad Sázavou - CZ063.3714.6115.729 - stav 15. 12. 2015

## A. OBEC

### Žďár nad Sázavou

<b>Číslo obce PRVKUK</b>	729
<b>Kód obce PRVKUK</b>	CZ063.3714.6115.729
<b>Kód obce</b>	595209
<b>Číslo ORP (ČSÚ) Název ORP</b>	1708 (6115) Žďár nad Sázavou
<b>Číslo POU Název POU</b>	3417 Žďár nad Sázavou



### Členění obce

<b>Úplný kód části obce PRVKUK</b>	<b>Název části obce</b>	<b>Kód části obce PRVKUK</b>	<b>Kód části obce RÚIAN</b>
CZ063.3714.6115.0729.01	Mělkovice	19529	195294
CZ063.3714.6115.0729.02	Radonín	19534	195341
CZ063.3714.6115.0729.03	Stržanov	12552	125521
CZ063.3714.6115.0729.04	Veselíčko	18084	180840
CZ063.3714.6115.0729.05	Žďár nad Sázavou 1	41280	412805
CZ063.3714.6115.0729.06	Žďár nad Sázavou 2	41281	412813
CZ063.3714.6115.0729.07	Žďár nad Sázavou 3	41282	412821
CZ063.3714.6115.0729.08	Žďár nad Sázavou 4	41283	412830
CZ063.3714.6115.0729.09	Žďár nad Sázavou 5	41284	412848
CZ063.3714.6115.0729.10	Žďár nad Sázavou 6	41286	412864
CZ063.3714.6115.0729.11	Žďár nad Sázavou 7	41285	412856

## B. CHARAKTERISTIKA OBCE

### B.1 Základní informace o obci

Město Žďár nad Sázavou se nachází na severozápadě Kraje Vysočina. Město se skládá z 5 městských částí Mělkovice, Radonín, Stržanov, Veselíčko a Žďár nad Sázavou. Městem protéká řeka Sázava, dalšími vodními toky jsou Stržský potok, Stavištský potok a místní bezejmenné vodní toky. Rozsah zástavby je v rozmezí 557 - 610 m n.m.

Město Žďár nad Sázavou kromě místních částí Mělkovice a Veselíčko se nachází v CHKO Žďárské vrchy.

Městská část Mělkovice se nachází částečně v povodí vodárenské nádrže Mostiště a částečně v povodí vodárenské nádrže Staviště.

Městská část Veselíčko se nachází částečně v povodí vodárenské nádrže Staviště.

### B.2 Demografický vývoj (prognóza)

Název části obce	Bydlící obyvatelé	Počet bydlících obyvatel						
		2002	2005	2010	2015	2020	2025	2030
Mělkovice	trvale bydlící	63	63	63	86	91	96	100
	přechodně bydlící	-	-	-	-	-	-	-
	celkem	63	63	63	86	91	96	100
Radonín	trvale bydlící	71	71	71	62	57	53	49
	přechodně bydlící	-	-	-	-	-	-	-
	celkem	71	71	71	62	57	53	49
Stržanov	trvale bydlící	230	230	229	259	265	271	275
	přechodně bydlící	-	-	-	-	-	-	-
	celkem	230	230	229	259	265	271	275
Veselíčko	trvale bydlící	193	193	193	190	187	183	179
	přechodně bydlící	-	-	-	-	-	-	-
	celkem	193	193	193	190	187	183	179

<b>Žďár nad Sázavou 1</b>	trvale bydlící	23 714	23 685	23 677	21 805	21 343	20 865	20 328
	přechodně bydlící	-	-	-	-	-	-	-
	celkem	23 714	23 685	23 677	21 805	21 343	20 865	20 328
<b>Žďár nad Sázavou 2</b>	trvale bydlící	-	-	-	-	-	-	-
	přechodně bydlící	-	-	-	-	-	-	-
	celkem	-	-	-	-	-	-	-
<b>Žďár nad Sázavou 3</b>	trvale bydlící	-	-	-	-	-	-	-
	přechodně bydlící	-	-	-	-	-	-	-
	celkem	-	-	-	-	-	-	-
<b>Žďár nad Sázavou 4</b>	trvale bydlící	-	-	-	-	-	-	-
	přechodně bydlící	-	-	-	-	-	-	-
	celkem	-	-	-	-	-	-	-
<b>Žďár nad Sázavou 5</b>	trvale bydlící	-	-	-	-	-	-	-
	přechodně bydlící	-	-	-	-	-	-	-
	celkem	-	-	-	-	-	-	-
<b>Žďár nad Sázavou 6</b>	trvale bydlící	-	-	-	-	-	-	-
	přechodně bydlící	-	-	-	-	-	-	-
	celkem	-	-	-	-	-	-	-

<b>Žďár nad Sázavou 7</b>	trvale bydlící	-	-	-	-	-	-	-
	přechodně bydlící	-	-	-	-	-	-	-
	<b>celkem</b>	-	-	-	-	-	-	-
<b>Obec Žďár nad Sázavou celkem</b>	trvale bydlící	24 271	24 242	24 233	22 402	21 943	21 468	20 931
	přechodně bydlící	-	-	-	-	-	-	-
	<b>celkem</b>	<b>24 271</b>	<b>24 242</b>	<b>24 233</b>	<b>22 402</b>	<b>21 943</b>	<b>21 468</b>	<b>20 931</b>

### B.3 Vývoj počtu obyvatel v obci (ČSÚ)

Obec	2009	2010	2011	2012	2013	2014	2015	2016	2017	2018	2019	2020	2021	2022	2023	2024	2025
Žďár nad Sázavou	23259	22235	22068	21845	21669	21467	21335	21160	20994	20847	20717	20717	20485	20485	20485	-	-

## C. VODOVODY

### C.1 Počet obyvatel připojených na vodovod

Název části obce	Počet připojených obyvatel						
	2002	2005	2010	2015	2020	2025	2030
<b>Mělkovice</b>	61	61	61	73	78	83	87
<b>Radonín</b>	69	69	69	49	44	40	36
<b>Stržanov</b>	218	218	218	234	240	246	250
<b>Veselíčko</b>	171	174	178	171	168	164	160
<b>Žďár nad Sázavou 1</b>	23 700	23 685	23 677	21 805	21 343	20 865	20 328
<b>Žďár nad Sázavou 2</b>	-	-	-	-	-	-	-
<b>Žďár nad Sázavou 3</b>	-	-	-	-	-	-	-
<b>Žďár nad Sázavou 4</b>	-	-	-	-	-	-	-
<b>Žďár nad Sázavou 5</b>	-	-	-	-	-	-	-
<b>Žďár nad Sázavou 6</b>	-	-	-	-	-	-	-
<b>Žďár nad Sázavou 7</b>	-	-	-	-	-	-	-
<b>Obec Žďár nad Sázavou celkem</b>	<b>24 219</b>	<b>24 207</b>	<b>24 203</b>	<b>22 332</b>	<b>21 873</b>	<b>21 398</b>	<b>20 861</b>

### C.2 Vodovody – popis stávajícího stavu

#### **Místní (městská) část Mělkovice**

Městská část Mělkovice má vybudovaný veřejný vodovod, který je připojen přes AT stanici na vodovodní přivaděč Vír – VDJ Žďár nad Sázavou.

### **Místní (městská) část Radonín**

Městská část Radonín má vybudovaný veřejný vodovod, který je připojen přímo na vodovodní přivaděč Žďár nad Sázavou – Nové Veselí.

### **Místní(městská) část Stržanov**

Městská část Stržanov má vybudovaný veřejný vodovod, který je připojen přes AT stanici na 2. tlakové pámo vodovodní sítě Žďáru nad Sázavou, VDJ Žďár II 3 x 650 + 2 x 2500 m<sup>3</sup> (630,07/625,07 m n.m.).

### **Místní (městská) část Veselíčko**

Městská část Veselíčko má vybudovaný veřejný vodovod, který je připojen přímo přes VDJ Veselíčko 15 m<sup>3</sup> (660,00/658,45 m n.m.) na vodovodní přivaděč Vír – VDJ Žďár nad Sázavou.

### **Místní (městská) část Žďár nad Sázavou**

Městská část Žďár nad Sázavou má vybudovaný veřejný vodovod, který je zásoben ze čtyř vodních zdrojů prameniště Lhotka, ÚV Vír, ÚV Mostiště a prameniště Novoměstsko.

Voda z prameniště Lhotka je přiváděna gravitačně. Voda z ÚV Vír je přiváděna vodovodním přivaděčem Vír – VDJ Žďár nad Sázavou, do kterého jsou napojeny vody z pramenišť Novoměstsko při vyšších vydatnostech. Z ÚV Mostiště voda přitéká přivaděčem ÚV Mostiště – VDJ Žďár nad Sázavou. Všechny tyto vody jsou zaústěny do VDJ Žďár nad Sázavou II 3 x 650 m<sup>3</sup>.

Městská část má dvě tlaková pásma:

I. tlakové pásmo (557 - 590 m n.m.) má řady z let 1938 - 47. Je zásobeno z VDJ Žďár nad Sázavou I. 2 x 200 m<sup>3</sup> (609,39/605,89 m n.m.), kam natéká voda z VDJ Žďár II 3 x 650 m<sup>3</sup>.

II. tlakové pásmo (560 - 610 m n.m.) zahrnuje převážně novou výstavbu a jsou z něj zásobeny i okolní obce a jejich místní části (Budeč, Radonín, Hamry nad Sázavou, Najdek, Velká Losenice, Nížkov, Špinov, Buková, Stržanov, Počítky Vysoké a městys Nové Veselí) z VDJ Žďár II 3 x 650 m<sup>3</sup>.

V letech 2004 - 2009 byla provedena rekonstrukce vodovodních řadů v některých ulicích města a dolního tlakového pásma v celkové délce cca 6191 m, prodloužení a novostavba vodovodních řadů v lokalitě rodinných domů Klafar, oblasti průmyslové zóny a v sídlišti Vodojem v celkové délce cca 2941 m.

## C.3 Vodovody – popis návrhového stavu

### **Místní (městská) část Mělkovice**

Vzhledem k technickému stavu části vodovodní sítě se předpokládá částečná obnova (rekonstrukce) vodovodní sítě včetně souvisejících objektů (zejména ATS). Dále se navrhuje dostavba vodovodní sítě v lokalitách, kde dosud není vybudována.

### **Místní (městská) část Radonín**

Vzhledem k technickému stavu části vodovodní sítě se předpokládá částečná obnova (rekonstrukce) vodovodní sítě včetně souvisejících objektů. Dále se navrhuje dostavba vodovodní sítě v lokalitách, kde dosud není vybudována.

### **Místní (městská) část Stržanov**

Vzhledem k technickému stavu části vodovodní sítě se předpokládá částečná obnova (rekonstrukce) vodovodní sítě včetně souvisejících objektů. Dále se navrhuje dostavba vodovodní sítě v lokalitách, kde dosud není vybudována.

### **Místní (městská) část Veselíčko**

Vzhledem k technickému stavu části vodovodní sítě se předpokládá částečná obnova (rekonstrukce) vodovodní sítě včetně souvisejících objektů. Dále se navrhuje dostavba vodovodní sítě v lokalitách, kde dosud není vybudována.

### **Místní (městská) část Žďár nad Sázavou**

Vzhledem k technickému stavu části vodovodní sítě se předpokládá částečná obnova (rekonstrukce) vodovodní sítě včetně souvisejících objektů (zejména prameniště Lhotka, VDJ Žďár nad Sázavou II). Dále se navrhuje dostavba vodovodní sítě v lokalitách, kde dosud není vybudována.

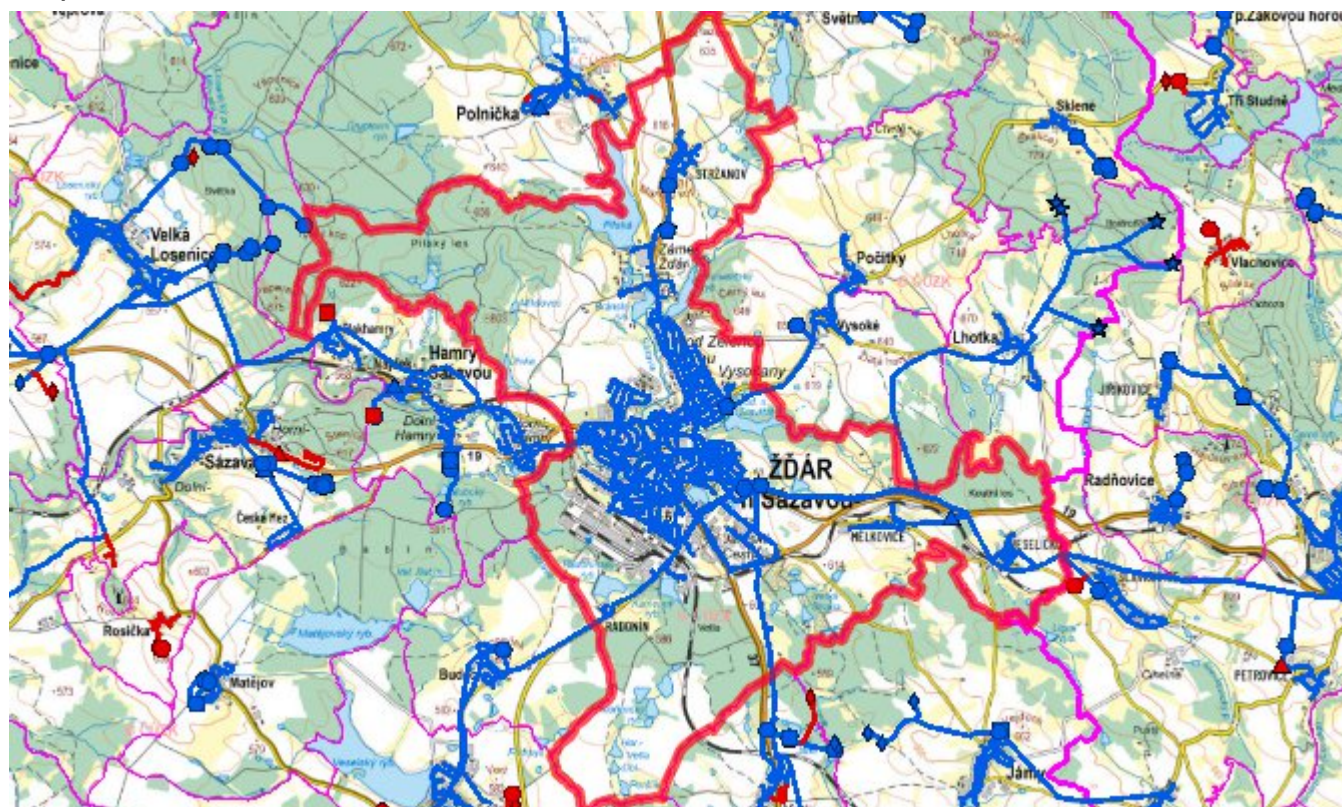
### **Navrhované zdroje pitné vody**

S novými vodními zdroji se neuvažuje.

### **Časový harmonogram**

V oblasti zásobování pitnou vodou se pro město Žďár nad Sázavou realizace navrhovaných opatření předpokládá do r. 2030.

## Mapa





## D. KANALIZACE A ČOV

### D.1 Počet obyvatel připojených na ČOV

Název části obce	Počet připojených obyvatel						
	2002	2005	2010	2015	2020	2025	2030
<b>Mělkovice</b>	-	-	-	-	-	83	87
<b>Radonín</b>	-	-	-	-	-	-	36
<b>Stržanov</b>	-	-	218	234	240	246	250
<b>Veselíčko</b>	-	-	-	-	-	183	179
<b>Žďár nad Sázavou 1</b>	22 625	22 598	22 590	21 805	21 343	20 865	20 328
<b>Žďár nad Sázavou 2</b>	-	-	-	-	-	-	-
<b>Žďár nad Sázavou 3</b>	-	-	-	-	-	-	-
<b>Žďár nad Sázavou 4</b>	-	-	-	-	-	-	-
<b>Žďár nad Sázavou 5</b>	-	-	-	-	-	-	-
<b>Žďár nad Sázavou 6</b>	-	-	-	-	-	-	-
<b>Žďár nad Sázavou 7</b>	-	-	-	-	-	-	-
<b>Obec Žďár nad Sázavou celkem</b>	<b>22 625</b>	<b>22 598</b>	<b>22 808</b>	<b>22 039</b>	<b>21 583</b>	<b>21 377</b>	<b>20 880</b>

### D.2 Kanalizace – popis stávajícího stavu

#### Místní (městská) část Mělkovice

Městská část Mělkovice nemá do této doby vybudovanou veřejnou kanalizační síť, odpadní vody odtékají bez jakéhokoliv předčištění nebo po předčištění v biologických septicích přímo do místního vodního toku. U části rodinných domků jsou odpadní vody zachycovány do bezodtokých jímek.

V místní části není vybudovaná čistírna odpadních vod.

### **Místní (městská) část Radonín**

V městské části Radonín byla v minulosti vybudována jednotná kanalizační síť. Na tuto kanalizační síť je napojena většina obyvatel. Při výstavbě kanalizace, jejíž celková délka činí cca 260 m, byly použity betonové trouby profilu DN 400 mm. Odpadní vody odtékají kanalizací přímo do Radonínského rybníka.

V místní části není vybudovaná čistírna odpadních vod.

### **Místní (městská) část Stržanov**

V městské části Stržanov byla v roce 2011 splašková kanalizace o délce cca 3792 m a ČS, která byla napojena na kanalizační síť městské části města Žďár nad Sázavou s odvedením odpadních vod na ČOV Žďár nad Sázavou. Na kanalizaci městské části je napojena kanalizační síť obce Polnička.

### **Místní (městská) část Veselíčko**

Městská část má vybudovanou částečně oddílnou a částečně jednotnou kanalizační síť, odpadní vody odtékají bez jakéhokoliv předčištění nebo po předčištění v biologických septicích přímo do místního vodního toku.

V místní části není vybudovaná čistírna odpadních vod.

### **Místní (městská) část Žďár nad Sázavou**

V městské části Žďár nad Sázavou je vybudována převážně jednotná kanalizace, budovaná hlavně v letech 1955 až 1972. Jen malá část je staršího data. Celková délka kanalizační sítě je cca 70 455 m. Při výstavbě kanalizace byly použity kameninové, betonové a železobetonové trouby profilů DN 300 - 1200 mm. Kanalizační síť se skládá ze sběračů A - X, do kterých jsou zaústěny uliční stoky.

V letech 2004 - 2009 byla provedena rekonstrukce kanalizačních řadů v některých ulicích města v celkové délce cca 1582 m, rekonstrukce kanalizace Vysočany v celkové délce cca 2046 m, rekonstrukce kanalizace Stalingrad v celkové délce cca 8000 m (včetně výstavby 3 dešťových zdrží na kanalizační síti) a rekonstrukce části sběrače "A" v celkové délce cca 2912 m. Dále bylo provedeno prodloužení a novostavba kanalizačních řadů v lokalitě rodinných domů Klafar v celkové délce cca 2178 m.

Odpadní vody jsou kanalizací přiváděny na ČOV Žďár nad Sázavou.

ČOV Žďár nad Sázavou je mechanicko-biologická pro 34 500 EO. Původní ČOV byla dostavěna r. 1964. Rekonstrukce ČOV byla provedena v letech 1996 - 1998.

V současnosti napojené obce (městské části): Hamry nad Sázavou (část), Polnička, Stržanov, Žďár nad Sázavou

Stávající ČOV Žďár nad Sázavou je z hlediska hydraulického a látkového na hranici svých možností. Vzhledem k napojení dalších obcí a budoucímu rozvoji města Žďár nad Sázavou je nutná její intenzifikace.

### D.3 Kanalizace – popis návrhového stavu

#### **Místní (městská) část Mělkovice**

V městské části Mělkovice je uvažováno s výstavbou nové kanalizace, odvádějící pouze splaškové vody. Splaškové odpadní vody z městské části budou přečerpávány spolu s odpadními vodami z městské části Veselíčko do kanalizačního systému městské části Žďár nad Sázavou a odtud na ČOV Žďár nad Sázavou.

Pokud nebude zajištěno napojení na čistírnu odpadních vod, budou vzhledem k nízkému počtu obyvatel odpadní vody z jednotlivých domácností zneškodňovány individuálním způsobem (např. domovní čistírny odpadních vod, jímky na vyvážení).

#### **Místní (městská) část Radonín**

V městské části Radonín je uvažováno s výstavbou nové kanalizace, odvádějící pouze splaškové vody. Stávající stoky budou plnit funkci dešťové kanalizace. Splaškové odpadní vody budou přečerpány do kanalizačního systému společnosti ŽĐAS a.s. a odtud na ČOV ŽĐAS.

Pokud nebude zajištěno napojení na čistírnu odpadních vod, budou vzhledem k nízkému počtu obyvatel odpadní vody z jednotlivých domácností zneškodňovány individuálním způsobem (např. domovní čistírny odpadních vod, jímky na vyvážení).

#### **Místní (městská) část Stržanov**

Předpokládá se dostavba kanalizační sítě v lokalitách, kde dosud není vybudována.

#### **Místní (městská) část Veselíčko**

Současný technický stav této kanalizace je nevyhovující. Proto je uvažováno v městské části

s výstavbou nové kanalizace, odvádějící pouze splaškové vody. Stávající stoky budou plnit funkci dešťové kanalizace. Splaškové odpadní vody budou přečerpány spolu s odpadními vodami z městské části Mělkovice do kanalizačního systému městské části Žďár nad Sázavou a odtud na ČOV Žďár nad Sázavou.

Pokud nebude zajištěno napojení na čistírnu odpadních vod, budou vzhledem k nízkému počtu obyvatel odpadní vody z jednotlivých domácností zneškodňovány individuálním způsobem (např. domovní čistírny odpadních vod, jímky na vyvážení).

### **Místní (městská) část Žďár nad Sázavou**

Vzhledem k technickému stavu části kanalizační sítě se předpokládá částečná obnova (rekonstrukce) kanalizační sítě včetně souvisejících objektů. Dále se navrhuje dostavba kanalizační sítě v lokalitách, kde dosud není vybudována.

Stávající ČOV Žďár nad Sázavou je z hlediska hydraulického a látkového na hranici svých možností. Vzhledem k napojení dalších obcí a budoucímu rozvoji města Žďár nad Sázavou se navrhuje její intenzifikace.

V městské části je vybudována ČOV pro 34 500 EO.

V současnosti napojené obce (městské části): Hamry nad Sázavou (část), Polnička, Stržanov, Žďár nad Sázavou

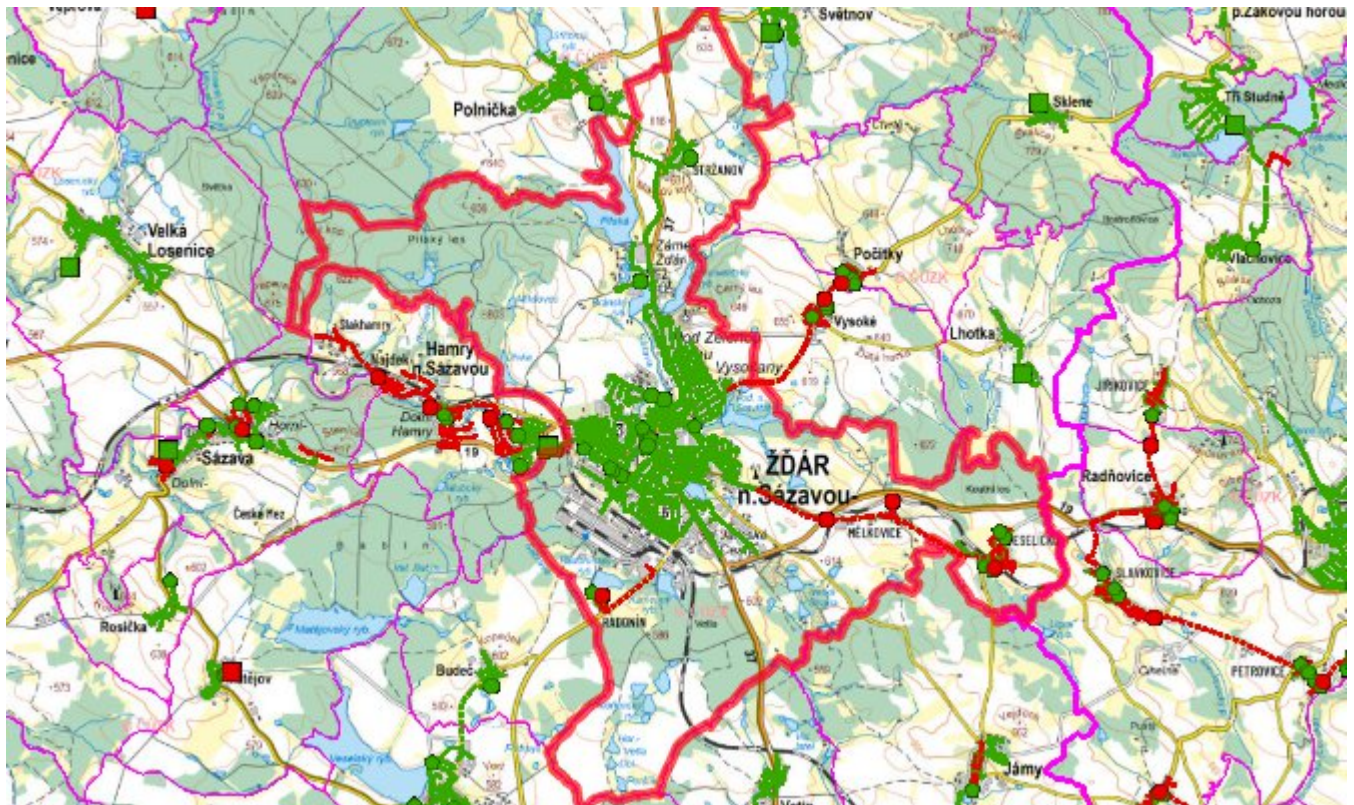
Nově napojené obce (městské části): Vysoké, Mělkovice, Veselíčko, Hamry nad Sázavou (část), Počítky, Najdek, Šlakhamry

Návrhový svoz z obcí (městských částí): Česká Mez

### **Časový harmonogram**

V oblasti odkanalizování a čištění odpadních vod se pro město Žďár nad Sázavou realizace navrhovaných opatření předpokládá do r. 2030.

## Mapa



## E. EKONOMICKÁ ČÁST

Součástí PRVKUK není řešení problematiky imisních limitů ukazatelů přípustného znečištění povrchových vod dle přílohy 3 Nařízení vlády 61/2003 Sb. V nákladech na čistírny odpadních vod není počítáno s investicí do technologií, které zabezpečí splnění těchto limitů. Imisními limity se zabývají jednotlivé Plány povodí.

Předpokládané investiční náklady v letech 2015 - 2030 [tis. Kč]

Název části obce	Typ investice		
	Vodovody	Kanalizace	Celkem
<b>Mělkovice</b>	8 000,0	12 000,0	20 000,0
<b>Radonín</b>	-	8 000,0	8 000,0
<b>Stržanov</b>	-	-	-
<b>Veselíčko</b>	-	12 000,0	12 000,0
<b>Žďár nad Sázavou 1</b>	98 000,0	375 000,0	473 000,0
<b>Žďár nad Sázavou 2</b>	-	-	-
<b>Žďár nad Sázavou 3</b>	-	-	-

<b>Žďár nad Sázavou 4</b>	-	-	-
<b>Žďár nad Sázavou 5</b>	-	-	-
<b>Žďár nad Sázavou 6</b>	-	-	-
<b>Žďár nad Sázavou 7</b>	-	-	-
<b>Obec Žďár nad Sázavou celkem</b>	<b>106 000,0</b>	<b>407 000,0</b>	<b>513 000,0</b>

## AKTUALIZACE

<b>Datum projednání</b>	<b>Číslo projednání</b>	<b>Typ projednání</b>	<b>Popis</b>
15. 12. 2015	0646/07/2015/ZK	usnesení zastupitelstva	Schválení komplexní aktualizace PRVKUK v roce 2015. Došlo ke sjednocení karet na úroveň obce.