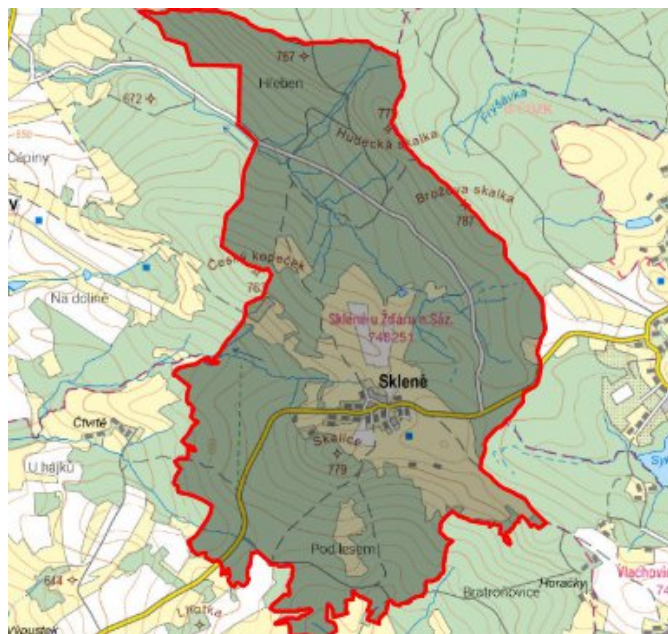


Sklené - CZ063.3714.6115.718 - stav 30. 9. 2019

A. OBEC

Sklené

Číslo obce PRVKUK	718
Kód obce PRVKUK	CZ063.3714.6115.718
Kód obce	596736
Číslo ORP (ČSÚ) Název ORP	1708 (6115) Žďár nad Sázavou
Číslo POU Název POU	3417 Žďár nad Sázavou



Členění obce

Úplný kód části obce PRVKUK	Název části obce	Kód části obce PRVKUK	Kód části obce RÚIAN
CZ063.3714.6115.0718.01	Sklené	14825	148253

B. CHARAKTERISTIKA OBCE

B.1 Základní informace o obci

Obec Sklené se nachází severovýchodně od města Žďár nad Sázavou ve vzdálenosti cca 8 km. Rozsah zástavby je v rozmezí 742 - 770 m n.m.

Obec Sklené se nachází v CHKO Žďárské vrchy.

B.2 Demografický vývoj (prognóza)

Název části obce	Bydlící obyvatelé	Počet bydlících obyvatel						
		2002	2005	2010	2015	2020	2025	2030
Sklené	trvale bydlící	95	95	95	110	115	120	125
	přechodně bydlící	52	52	52	65	68	68	70
	celkem	147	147	147	175	183	188	195
Obec Sklené celkem	trvale bydlící	95	95	95	110	115	120	125
	přechodně bydlící	52	52	52	65	68	68	70
	celkem	147	147	147	175	183	188	195

B.3 Vývoj počtu obyvatel v obci (ČSÚ)

Obec	2009	2010	2011	2012	2013	2014	2015	2016	2017	2018	2019	2020	2021	2022	2023	2024	2025
Sklené	106	110	112	108	105	106	108	110	112	106	106	106	107	107	107	-	-

C. VODOVODY

C.1 Počet obyvatel připojených na vodovod

Název části obce	Počet připojených obyvatel						
	2002	2005	2010	2015	2020	2025	2030
Sklené	147	147	147	175	183	188	195
Obec Sklené celkem	147	147	147	175	183	188	195

C.2 Vodovody – popis stávajícího stavu

Obec Sklené má vybudovaný veřejný vodovod. Zdrojem pitné vody jsou studny S2 a S3, ze kterých je voda čerpána do VDJ Sklené 100 m³ (774,2/770,9 m n.m.). Z vodojemu voda teče do obce gravitačně.

V r. 2012 byl vybudován nový průzkumný vrt.

C.3 Vodovody – popis návrhového stavu

Předpokládá se napojení nového zdroje (průzkumného vrtu).

Vzhledem k technickému stavu části vodovodní sítě se předpokládá částečná obnova (rekonstrukce) vodovodní sítě včetně souvisejících objektů (zejména zdroje). Dále se navrhuje dostavba vodovodní sítě v lokalitách, kde dosud není vybudována.

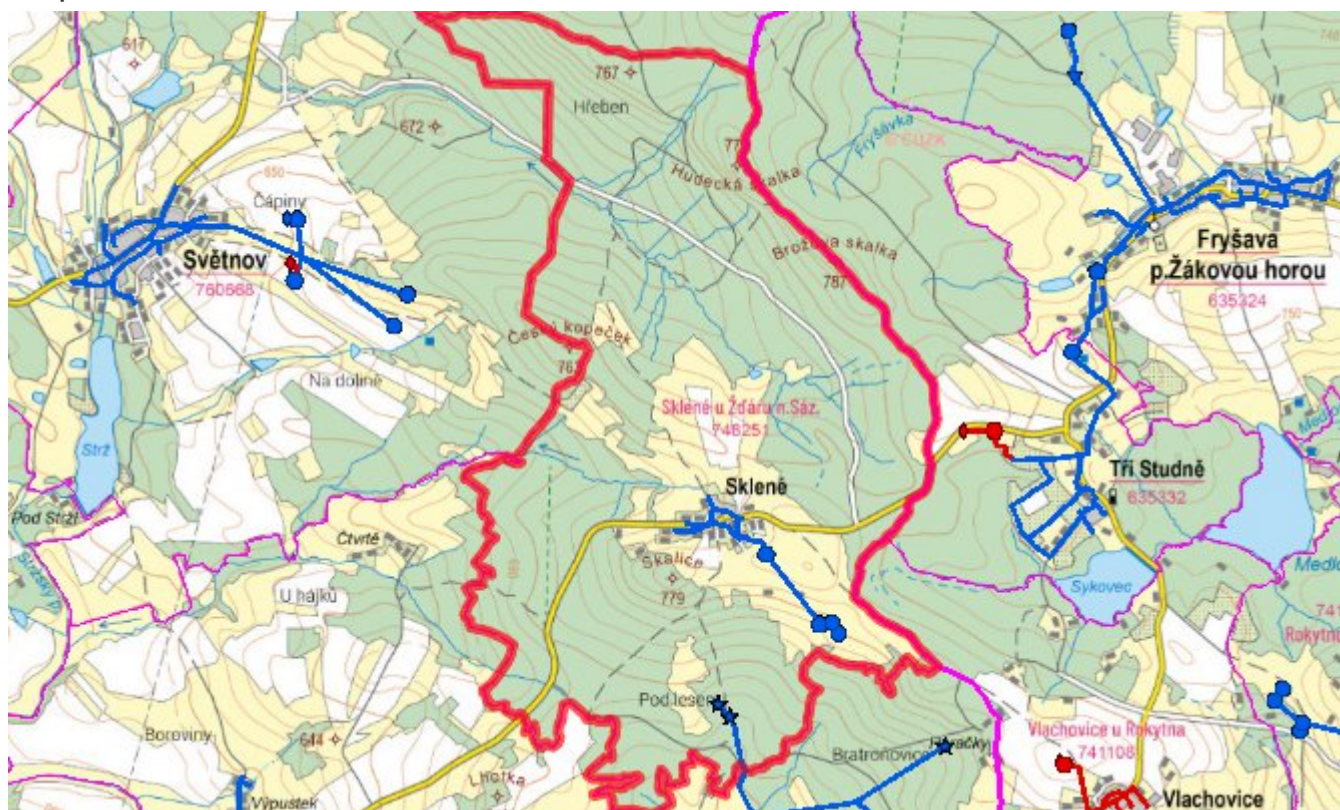
Navrhované zdroje pitné vody

S novými vodními zdroji se uvažuje (vrt).

Časový harmonogram

V oblasti zásobování pitnou vodou se pro obec Sklené realizace navrhovaných opatření předpokládá do r. 2030.

Mapa



D. KANALIZACE A ČOV

D.1 Počet obyvatel připojených na ČOV

Název části obce	Počet připojených obyvatel						
	2002	2005	2010	2015	2020	2025	2030
Sklené	-	-	-	150	160	165	175
Obec Sklené celkem	-	-	-	150	160	165	175

D.2 Kanalizace – popis stávajícího stavu

V obci žije v současnosti 106 trvale bydlících obyvatel, tento počet se však příležitostně zvyšuje o 63 rekreantů. V minulosti byla vybudována jednotná kanalizační síť, na kterou je napojena většina obyvatel. Při výstavbě kanalizace, jejíž celková délka činí cca 1300 m, byly použity betonové trouby.

V roce 2004 byla realizována jednotná kanalizace v celkové délce 617 m a byla vybudována kořenová ČOV pro 135 EO. Odtok z kořenové ČOV je zaústěn do Lamperského potoka.

V obci je vybudována kořenová ČOV.

V současnosti napojené obce (místní části): Sklené

D.3 Kanalizace – popis návrhového stavu

Vzhledem k technickému stavu části kanalizační sítě se předpokládá částečná obnova (rekonstrukce) kanalizační sítě včetně souvisejících objektů. Dále se navrhuje dostavba kanalizační sítě v lokalitách, kde dosud není vybudována.

Dále se předpokládá rekonstrukce kořenové ČOV.

V obci je vybudována kořenová ČOV.

V současnosti napojené obce (místní části): Sklené

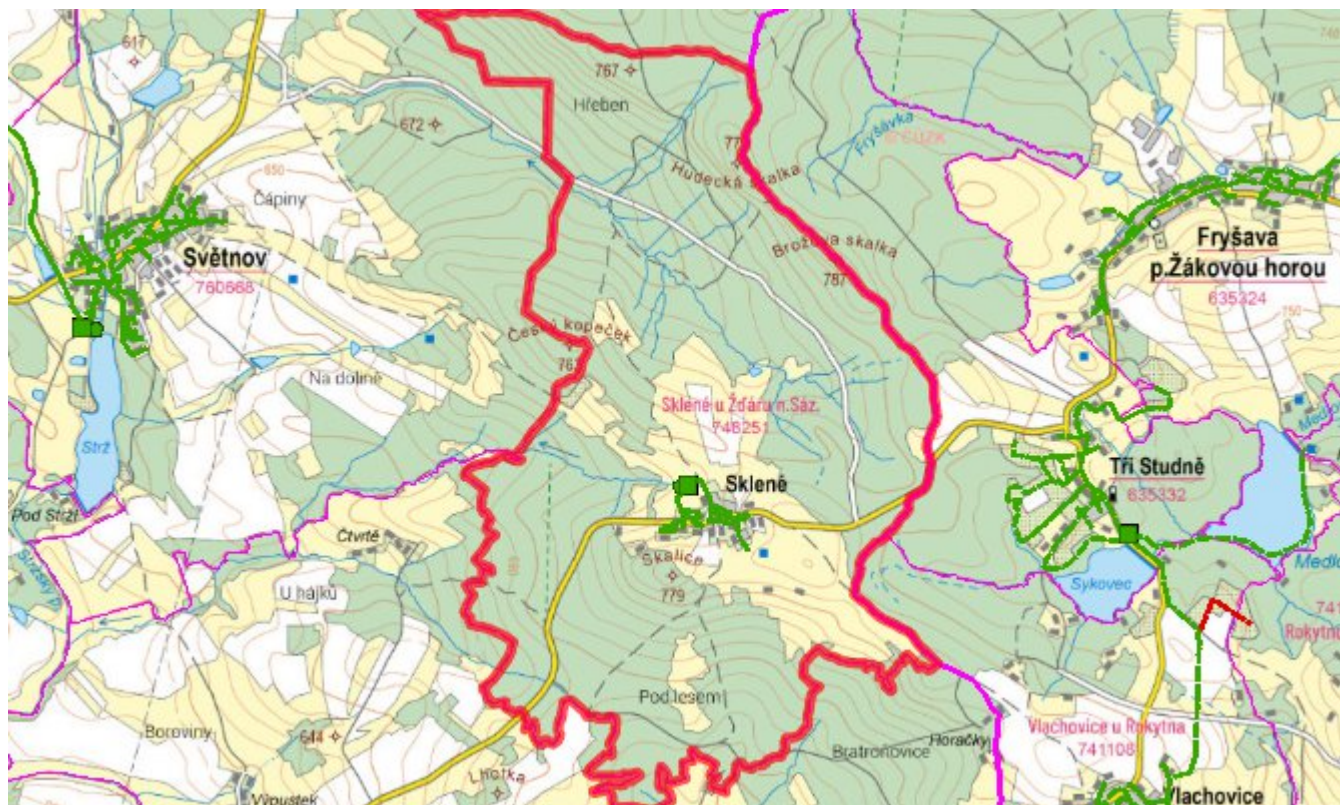
Nově napojené obce (místní části): nejsou

Návrhový svoz z obcí (místních částí): není

Časový harmonogram

V oblasti odkanalizování a čištění odpadních vod se pro obec Sklené realizace navrhovaných opatření předpokládá do r. 2030.

Mapa



E. EKONOMICKÁ ČÁST

Součástí PRVKUK není řešení problematiky imisních limitů ukazatelů přípustného znečištění povrchových vod dle přílohy 3 Nařízení vlády 61/2003 Sb. V nákladech na čistírny odpadních vod není počítáno s investicí do technologií, které zabezpečí splnění těchto limitů. Imisními limity se zabývají jednotlivé Plány povodí.

Předpokládané investiční náklady v letech 2015 - 2030 [tis. Kč]

Název části obce	Typ investice		
	Vodovody	Kanalizace	Celkem
Sklené	3 000,0	1 800,0	4 800,0
Obec Sklené celkem	3 000,0	1 800,0	4 800,0

AKTUALIZACE

Datum projednání	Číslo projednání	Typ projednání	Popis
30. 9. 2019	87/2019	administrativní opatření	Sklené - modernizace VDJ, sběrné studny a vodních zdrojů - nový vrt hl. 50 m a výtlačný řad je délky 140,3 m
15. 12. 2015	0646/07/2015/ZK	usnesení zastupitelstva	Schválení komplexní aktualizace PRVKUK v roce 2015. Došlo ke sjednocení karet na úroveň obce.