



## B.2 Demografický vývoj (prognóza)

Název části obce	Bydlící obyvatelé	Počet bydlících obyvatel						
		2002	2005	2010	2015	2020	2025	2030
<b>Pavlov</b>	trvale bydlící	327	326	326	329	322	315	307
	přechodně bydlící	30	30	30	30	30	30	30
	<b>celkem</b>	<b>357</b>	<b>356</b>	<b>356</b>	<b>359</b>	<b>352</b>	<b>345</b>	<b>337</b>
<b>Starý Telečkov</b>	trvale bydlící	2	2	2	1	1	1	1
	přechodně bydlící	20	20	20	20	20	20	20
	<b>celkem</b>	<b>22</b>	<b>22</b>	<b>22</b>	<b>21</b>	<b>21</b>	<b>21</b>	<b>21</b>
<b>Obec Pavlov celkem</b>	trvale bydlící	329	328	328	330	323	316	308
	přechodně bydlící	50	50	50	50	50	50	50
	<b>celkem</b>	<b>379</b>	<b>378</b>	<b>378</b>	<b>380</b>	<b>373</b>	<b>366</b>	<b>358</b>

## B.3 Vývoj počtu obyvatel v obci (ČSÚ)

Obec	2009	2010	2011	2012	2013	2014	2015	2016	2017	2018	2019	2020	2021	2022	2023	2024	2025
Pavlov	334	335	344	327	324	330	324	326	331	342	342	342	352	352	352	-	-

## C. VODOVODY

### C.1 Počet obyvatel připojených na vodovod

Název části obce	Počet připojených obyvatel						
	2002	2005	2010	2015	2020	2025	2030
<b>Pavlov</b>	357	356	356	329	322	315	307
<b>Starý Telečkov</b>	0	0	0	0	0	0	0
<b>Obec Pavlov celkem</b>	<b>357</b>	<b>356</b>	<b>356</b>	<b>329</b>	<b>322</b>	<b>315</b>	<b>307</b>

## C.2 Vodovody – popis stávajícího stavu

### Místní (městská) část Pavlov

Místní část Pavlov má vybudovaný veřejný vodovod z r. 1930. Zdrojem vody jsou zářezy, ze kterých je voda vedena do dvou pramenních jímek s mramorovým filtrem. Z jímek se voda přivádí gravitačně do VDJ Pavlov 56 m<sup>3</sup> (600,6/598,6 m n.m.). Obec je z vodojemu zásobena gravitačně.

### Místní (městská) část Starý Telečkov

V místní části Starý Telečkov není vybudovaný veřejný vodovod. Obyvatelé (převážně rekreatanti) jsou pitnou vodou zásobeni ze soukromých studní.

## C.3 Vodovody – popis návrhového stavu

### Místní (městská) část Pavlov

Vzhledem k technickému stavu části vodovodní sítě se předpokládá částečná obnova (rekonstrukce) vodovodní sítě včetně souvisejících objektů. Dále se navrhuje dostavba vodovodní sítě v lokalitách, kde dosud není vybudována.

Rovněž se navrhuje připojení vrtu nově vybudovaného v roce 2019 na vodovodní síť místní části a vybudování nové ÚV.

### Místní (městská) část Starý Telečkov

Vzhledem k nízkému počtu obyvatel budou jednotlivé domácnosti zásobovány individuálním způsobem (např. studny, vrty).

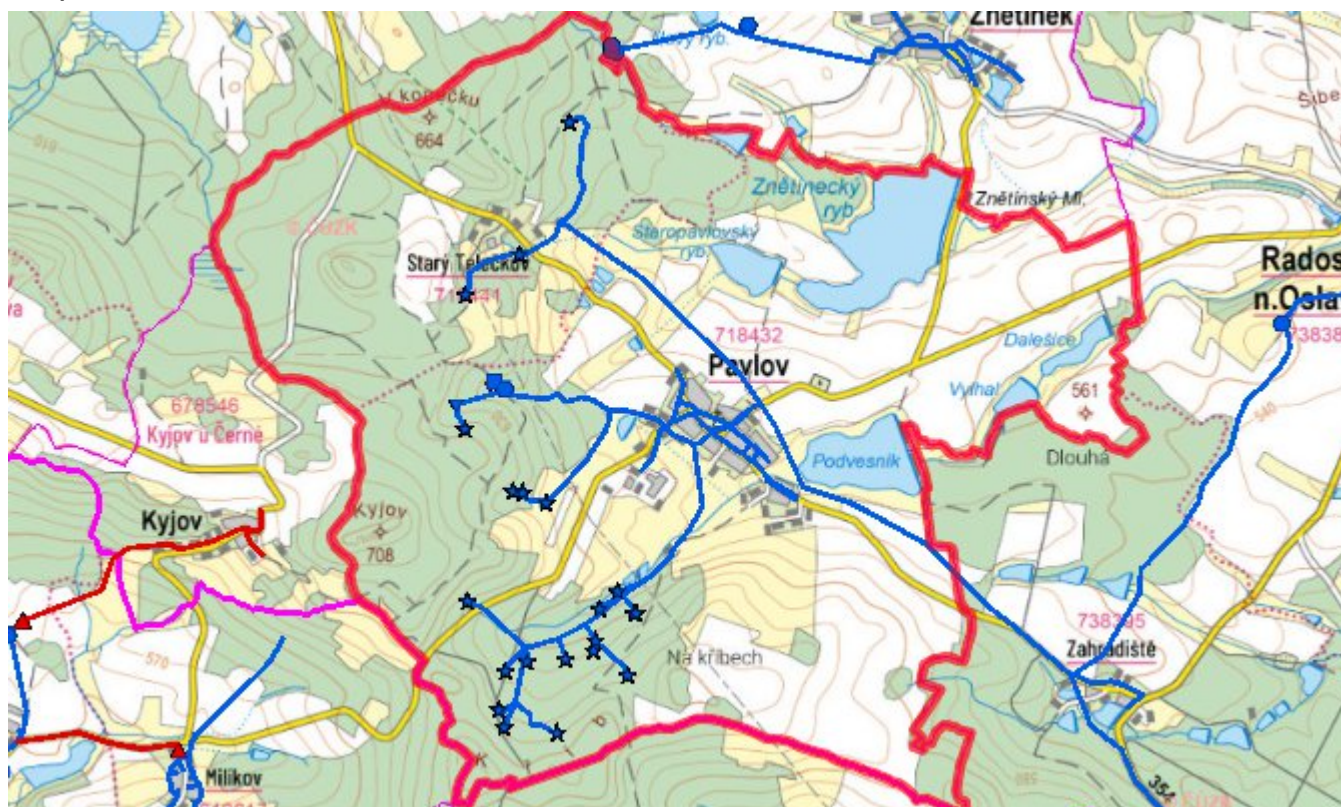
### Navrhované zdroje pitné vody

S novými vodními zdroji se uvažuje – vrt byl vybudován již v roce 2019.

### Časový harmonogram

V oblasti zásobování pitnou vodou se pro obec Pavlov realizace navrhovaných opatření předpokládá do r. 2030.

## Mapa



## D. KANALIZACE A ČOV

### D.1 Počet obyvatel připojených na ČOV

Název části obce	Počet připojených obyvatel						
	2002	2005	2010	2015	2020	2025	2030
<b>Pavlov</b>	0	0	0	0	0	315	307
<b>Starý Telečkov</b>	0	0	0	0	0	0	0
<b>Obec Pavlov celkem</b>	<b>0</b>	<b>0</b>	<b>0</b>	<b>0</b>	<b>0</b>	<b>315</b>	<b>307</b>

## D.2 Kanalizace – popis stávajícího stavu

### Místní (městská) část Pavlov

V místní části Pavlov byla v minulosti vybudována jednotná kanalizační síť, na kterou je napojena většina obyvatel. Při výstavbě kanalizace, jejíž celková délka činí cca 2625 m, byly použity betonové trouby profilů DN 200 - 500 mm.

Celá kanalizační síť je rozdělena do 5 povodí, jejichž hlavní stoky jsou zaústěny do Pavlovského potoka. Odpadní vody odtékají po předčištění v biologických septicích stávající kanalizací přímo do toku nebo do bezodtokých jímek.

V místní části není vybudována čistírna odpadních vod.

### Místní (městská) část Starý Telečkov

Místní část Starý Telečkov nemá v současnosti vybudovanou veřejnou kanalizační síť ani čistírnu odpadních vod. Odpadní vody odtékají bez jakéhokoliv předčištění nebo po předčištění v biologických septicích přímo do místního vodního toku nebo jsou zachycovány do bezodtokých jímek.

V místní části obce není vybudována čistírna odpadních vod.

## D.3 Kanalizace – popis návrhového stavu

Místní (městská) část Pavlov

Současný technický stav této kanalizace je nevyhovující. Proto je uvažováno v místní části s výstavbou nové kanalizace, odvádějící pouze splaškové vody. Stávající stoky budou plnit funkci dešťové kanalizace.

V obci bude vybudována čistírna odpadních vod.

V současnosti napojené obce (místní části): nejsou

Nově napojené obce (místní části): Pavlov

Návrhový svoz z obcí (místních částí): není

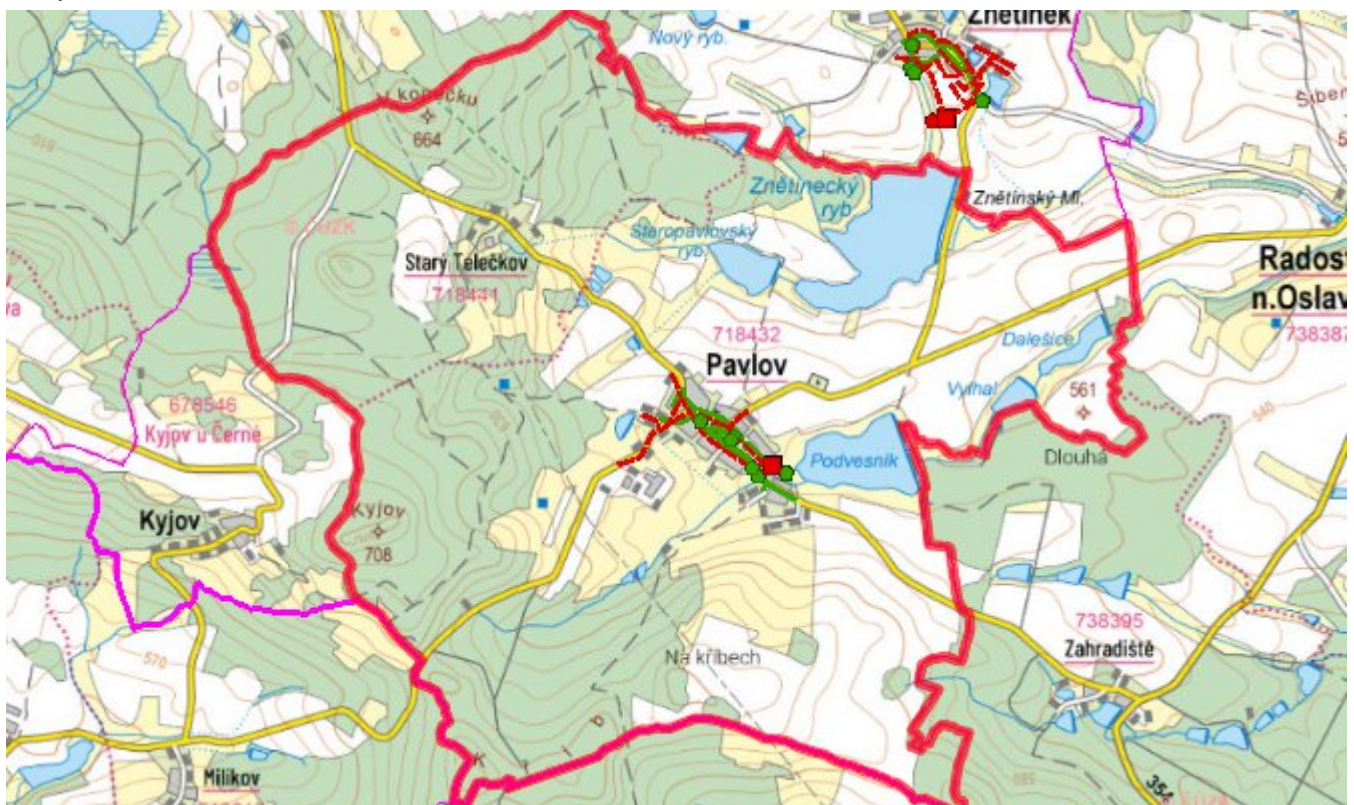
Místní (městská) část Starý Telečkov

Vzhledem k nízkému počtu obyvatel budou odpadní vody z jednotlivých domácností zneškodňovány individuálním způsobem (např. domovní čistírny odpadních vod, jímky na vyvážení).

Časový harmonogram

V oblasti odkanalizování a čištění odpadních vod se pro obec Pavlov realizace navrhovaných opatření předpokládá do r. 2030.

Mapa



## E. EKONOMICKÁ ČÁST

Součástí PRVKUK není řešení problematiky imisních limitů ukazatelů přípustného znečištění povrchových vod dle přílohy 3 Nařízení vlády 61/2003 Sb. V nákladech na čistírny odpadních vod není počítáno s investicí do technologií, které zabezpečí splnění těchto limitů. Imisními limity se zabývají jednotlivé Plány povodí.

Předpokládané investiční náklady v letech 2015 - 2030 [tis. Kč]

Název části obce	Typ investice		
	Vodovody	Kanalizace	Celkem
<b>Pavlov</b>	2 800,0	13 500,0	16 300,0
<b>Starý Telečkov</b>	-	-	-
<b>Obec Pavlov celkem</b>	<b>2 800,0</b>	<b>13 500,0</b>	<b>16 300,0</b>

## AKTUALIZACE

Datum projednání	Číslo projednání	Typ projednání	Popis
14. 9. 2021	0392/06/2021/ZK	usnesení zastupitelstva	Změna technického řešení v oblasti zásobování pitnou vodou v místní části Pavlov.
15. 12. 2015	0646/07/2015/ZK	usnesení zastupitelstva	Schválení komplexní aktualizace PRVKUK v roce 2015. Došlo ke sjednocení karet na úroveň obce.