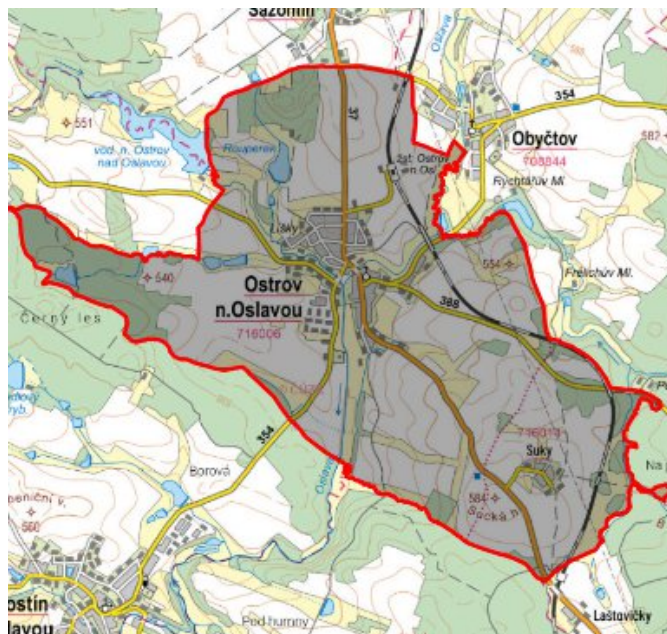


# Ostrov nad Oslavou - CZ063.3714.6115.704 - stav 23. 12. 2015

## A. OBEC

Ostrov nad Oslavou

<b>Číslo obce PRVKUK</b>	704
<b>Kód obce PRVKUK</b>	CZ063.3714.6115.704
<b>Kód obce</b>	596361
<b>Číslo ORP (ČSÚ) Název ORP</b>	1708 (6115) Žďár nad Sázavou
<b>Číslo POU Název POU</b>	3417 Žďár nad Sázavou



## Členění obce

<b>Úplný kód části obce PRVKUK</b>	<b>Název části obce</b>	<b>Kód části obce PRVKUK</b>	<b>Kód části obce RÚIAN</b>
CZ063.3714.6115.0704.01	Ostrov nad Oslavou	11600	116009
CZ063.3714.6115.0704.02	Suky	11601	116017

## B. CHARAKTERISTIKA OBCE

### B.1 Základní informace o obci

Městys Ostrov nad Oslavou se nachází jihovýchodně od města Žďár nad Sázavou ve vzdálenosti cca 10 km. Obec se skládá ze dvou místních částí Ostrova nad Oslavou a Suků. Obcí protéká řeka Oslava, do které se v obci vlévá Bohdalovský a Černý potok. Rozsah zástavby je v rozmezí 512 - 540 m n.m.

Městys Ostrov nad Oslavou se nachází v povodí vodárenské nádrže Mostiště.

## B.2 Demografický vývoj (prognóza)

Název části obce	Bydlící obyvatelé	Počet bydlících obyvatel						
		2002	2005	2010	2015	2020	2025	2030
<b>Ostrov nad Oslavou</b>	trvale bydlící	851	849	849	920	930	950	950
	přechodně bydlící	59	59	59	59	59	59	59
	<b>celkem</b>	<b>910</b>	<b>908</b>	<b>908</b>	<b>979</b>	<b>989</b>	<b>1 009</b>	<b>1 009</b>
<b>Suky</b>	trvale bydlící	36	36	36	29	28	29	28
	přechodně bydlící	11	11	11	11	11	11	11
	<b>celkem</b>	<b>47</b>	<b>47</b>	<b>47</b>	<b>40</b>	<b>39</b>	<b>40</b>	<b>39</b>
<b>Obec Ostrov nad Oslavou celkem</b>	trvale bydlící	887	885	885	949	958	979	978
	přechodně bydlící	70	70	70	70	70	70	70
	<b>celkem</b>	<b>957</b>	<b>955</b>	<b>955</b>	<b>1 019</b>	<b>1 028</b>	<b>1 049</b>	<b>1 048</b>

## B.3 Vývoj počtu obyvatel v obci (ČSÚ)

Obec	2009	2010	2011	2012	2013	2014	2015	2016	2017	2018	2019	2020	2021	2022	2023	2024	2025
Ostrov nad Oslavou	951	956	945	960	948	958	960	957	959	963	962	962	967	967	967	-	-

## C. VODOVODY

### C.1 Počet obyvatel připojených na vodovod

Název části obce	Počet připojených obyvatel						
	2002	2005	2010	2015	2020	2025	2030
<b>Ostrov nad Oslavou</b>	890	891	895	913	930	950	950
<b>Suky</b>	47	47	46	29	28	29	28
<b>Obec Ostrov nad Oslavou celkem</b>	<b>937</b>	<b>938</b>	<b>941</b>	<b>942</b>	<b>958</b>	<b>979</b>	<b>978</b>

## C.2 Vodovody – popis stávajícího stavu

### **Místní (městská) část Ostrov nad Oslavou**

Část městyse Ostrov nad Oslavou má vybudovaný veřejný vodovod. Zdrojem je místní vrt, odkud je voda čerpána do VDJ Ostrov 2 x 250 m<sup>3</sup> (574,0/570,7 m n.m.), z něhož je voda gravitačně dovedena do vodovodní sítě části městyse.

### **Místní (městská) část Suky**

Místní část Suky má vybudovaný veřejný vodovod. Zdrojem je místní vrt, odkud je voda čerpána do VDJ Ostrov, z něhož je voda gravitačně dovedena do vodovodní sítě části městyse.

## C.3 Vodovody – popis návrhového stavu

### **Místní (městská) část Ostrov nad Oslavou**

Předpokládá se posílení vodních zdrojů.

Vzhledem k technickému stavu části vodovodní sítě se předpokládá částečná obnova (rekonstrukce) vodovodní sítě včetně souvisejících objektů. Dále se navrhuje dostavba vodovodní sítě v lokalitách, kde dosud není vybudována.

### **Místní (městská) část Suky**

Vzhledem k technickému stavu části vodovodní sítě se předpokládá částečná obnova (rekonstrukce) vodovodní sítě včetně souvisejících objektů. Dále se navrhuje dostavba vodovodní sítě v lokalitách, kde dosud není vybudována.

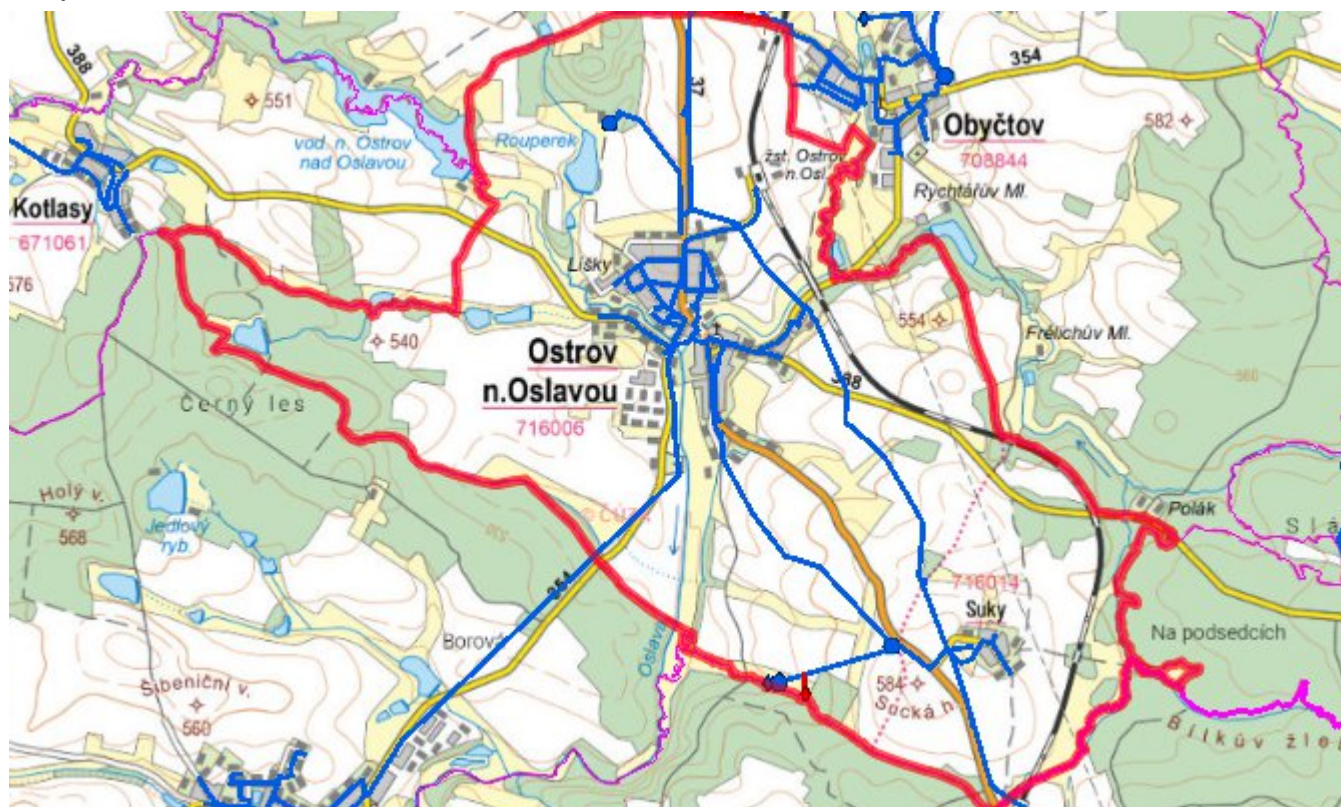
### **Navrhované zdroje pitné vody**

S novými vodními zdroji se uvažuje.

### **Časový harmonogram**

V oblasti zásobování pitnou vodou se pro městys Ostrov nad Oslavou realizace navrhovaných opatření předpokládá do r. 2030.

## Mapa



## D. KANALIZACE A ČOV

### D.1 Počet obyvatel připojených na ČOV

Název části obce	Počet připojených obyvatel						
	2002	2005	2010	2015	2020	2025	2030
<b>Ostrov nad Oslavou</b>	-	-	-	920	930	950	950
<b>Suky</b>	-	-	-	-	-	-	-
<b>Obec Ostrov nad Oslavou celkem</b>	-	-	-	<b>920</b>	<b>930</b>	<b>950</b>	<b>950</b>

## D.2 Kanalizace – popis stávajícího stavu

### **Místní (městská) část Ostrov nad Oslavou**

V roce 2014 byla vybudována splašková kanalizace včetně 3 čerpacích stanic a čistírna odpadních vod o kapacitě 1040 EO. Délka gravitační části kanalizace je cca 6 582m, výtlačků cca 939 m.

Původní jednotná kanalizace bude sloužit jako dešťová.

Vyčištěné odpadní vody jsou zaústěny do řeky Oslavy.

V části městyse byla v roce 2015 uvedena do provozu ČOV.

V současnosti napojené obce (místní části): Ostrov nad Oslavou

Nově napojené obce (místní části): nejsou

Návrhový svaz z obcí (místních částí): není

### **Místní (městská) část Suky**

Část městyse Suky nemá v současnosti vybudovanou veřejnou kanalizační síť. Odpadní vody odtékají bez jakéhokoliv předčištění nebo po předčištění v biologických septicích přímo do rybníků, nebo jsou zachycovány do bezodtokých jímek.

V místní části není vybudována čistírna odpadních vod.

## D.3 Kanalizace – popis návrhového stavu

### **Místní (městská) část Ostrov nad Oslavou**

Předpokládá se dostavba kanalizační sítě v lokalitách, kde dosud není vybudována.

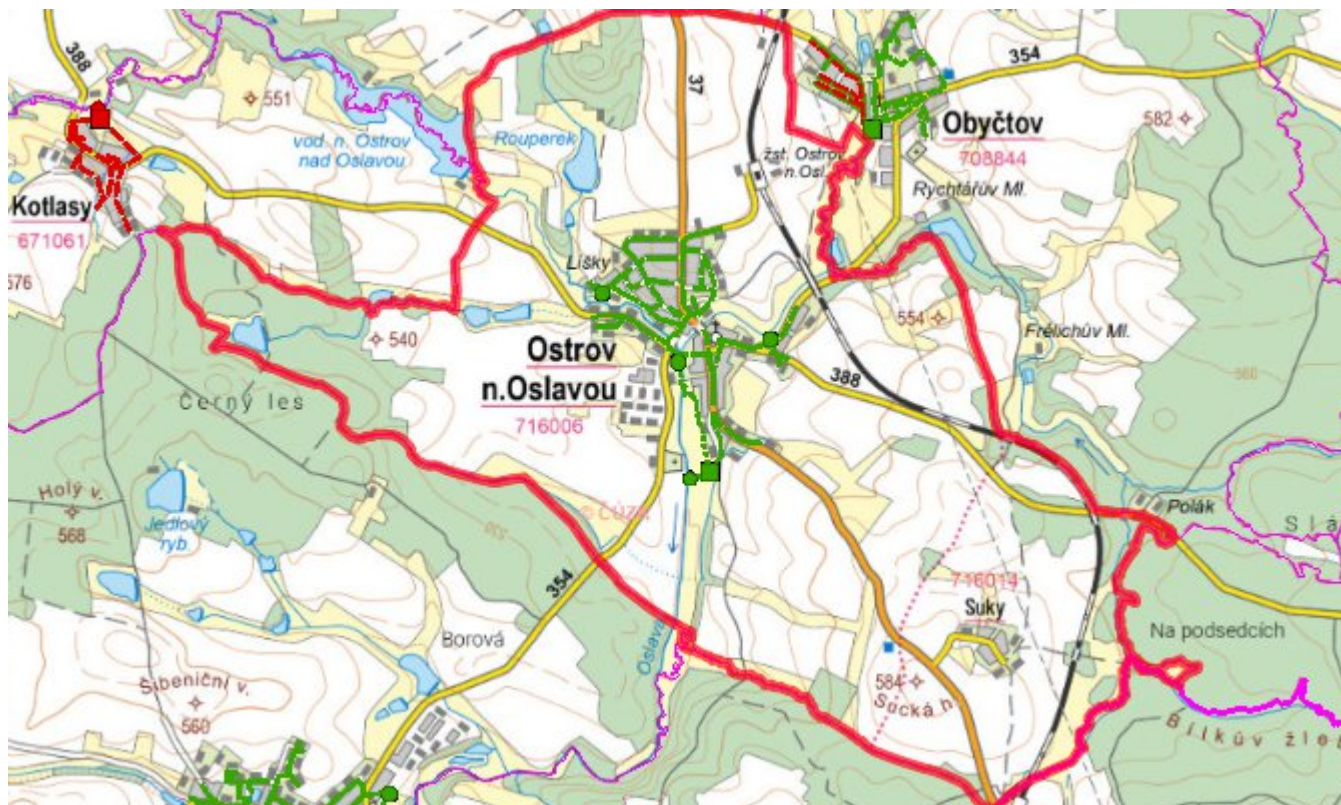
### **Místní (městská) část Suky**

Vzhledem k nízkému počtu obyvatel budou odpadní vody z jednotlivých domácností zneškodňovány individuálním způsobem (např. domovní čistírny odpadních vod, jímky na vyvážení).

### **Časový harmonogram**

V oblasti odkanalizování a čištění odpadních vod se pro městys Ostrov nad Oslavou realizace navrhovaných opatření předpokládá do r. 2030.

## Mapa



## E. EKONOMICKÁ ČÁST

Součástí PRVKUK není řešení problematiky imisních limitů ukazatelů přípustného znečištění povrchových vod dle přílohy 3 Nařízení vlády 61/2003 Sb. V nákladech na čistírny odpadních vod není počítáno s investicí do technologií, které zabezpečí splnění těchto limitů. Imisními limity se zabývají jednotlivé Plány povodí.

Předpokládané investiční náklady v letech 2015 - 2030 [tis. Kč]

Název části obce	Typ investice		
	Vodovody	Kanalizace	Celkem
Ostrov nad Oslavou	1 000,0	25 000,0	26 000,0
Suky	-	-	-
<b>Obec Ostrov nad Oslavou celkem</b>	<b>1 000,0</b>	<b>25 000,0</b>	<b>26 000,0</b>

## AKTUALIZACE

<b>Datum projednání</b>	<b>Číslo projednání</b>	<b>Typ projednání</b>	<b>Popis</b>
23. 12. 2015	84/2015	administrativní opatření	Ostrov nad Oslavou - KANALIZACE A ČOV Ostrov nad Oslavou - ČOV CFR-SDT 2x80 (1040 EO) a splašková kanalizace v celkové délce 9 985 m