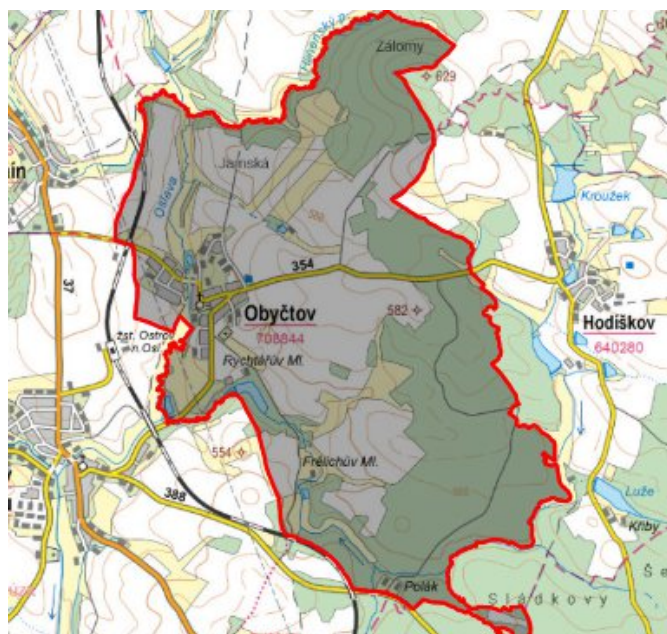


# Obyčtov - CZ063.3714.6115.703 - stav 20. 6. 2017

## A. OBEC

### Obyčtov

<b>Číslo obce PRVKUK</b>	703
<b>Kód obce PRVKUK</b>	CZ063.3714.6115.703
<b>Kód obce</b>	596281
<b>Číslo ORP (ČSÚ) Název ORP</b>	1708 (6115) Žďár nad Sázavou
<b>Číslo POU Název POU</b>	3417 Žďár nad Sázavou



### Členění obce

<b>Úplný kód části obce PRVKUK</b>	<b>Název části obce</b>	<b>Kód části obce PRVKUK</b>	<b>Kód části obce RÚIAN</b>
CZ063.3714.6115.0703.01	Obyčtov	10884	108847

## B. CHARAKTERISTIKA OBCE

### B.1 Základní informace o obci

Obec Obyčtov se nachází jihovýchodně od města Žďár nad Sázavou ve vzdálenosti cca 10 km. Obcí protéká řeka Oslava. Rozsah zástavby v obci je v rozmezí 515 - 555 m n.m.

Obec Obyčtov se nachází v povodí vodárenské nádrže Mostiště.

## B.2 Demografický vývoj (prognóza)

Název části obce	Bydlící obyvatelé	Počet bydlících obyvatel						
		2002	2005	2010	2015	2020	2025	2030
Obyčtov	trvale bydlící	389	388	388	402	410	405	400
	přechodně bydlící	5	5	5	5	5	5	5
	celkem	394	393	393	407	415	410	405
Obec Obyčtov celkem	trvale bydlící	389	388	388	402	410	405	400
	přechodně bydlící	5	5	5	5	5	5	5
	<b>celkem</b>	<b>394</b>	<b>393</b>	<b>393</b>	<b>407</b>	<b>415</b>	<b>410</b>	<b>405</b>

## B.3 Vývoj počtu obyvatel v obci (ČSÚ)

Obec	2009	2010	2011	2012	2013	2014	2015	2016	2017	2018	2019	2020	2021	2022	2023	2024	2025
Obyčtov	393	375	382	386	384	403	408	416	418	427	436	436	435	435	435	-	-

## C. VODOVODY

### C.1 Počet obyvatel připojených na vodovod

Název části obce	Počet připojených obyvatel						
	2002	2005	2010	2015	2020	2025	2030
Obyčtov	394	393	393	415	425	420	413
<b>Obec Obyčtov celkem</b>	<b>394</b>	<b>393</b>	<b>393</b>	<b>415</b>	<b>425</b>	<b>420</b>	<b>413</b>

### C.2 Vodovody – popis stávajícího stavu

Obec Obyčtov má vybudovaný veřejný vodovod. Jeho zdrojem jsou studny (z r. 2009 jsou 3 nové) a pramenní jímky nad obcí, ze kterých je voda gravitačně přiváděna do 2 vodojemů - starého 40 m<sup>3</sup> (565 m n.m.) a nového 100 m<sup>3</sup> (565 m n.m.). Na vodovodní síť obce Obyčtov je napojena vodovodní síť obec Sazomín.

### C.3 Vodovody – popis návrhového stavu

Předpokládá se napojení na skupinový vodovod Žďársko – Mostiště (přivaděč Mostiště – Žďár nad Sázavou) pro zabezpečení dostatečného množství vody.

Vzhledem k technickému stavu části vodovodní sítě se předpokládá částečná obnova vodovodní sítě včetně souvisejících objektů (zejména starý VDJ). Dále se navrhuje dostavba vodovodní sítě v lokalitách, kde dosud není vybudována.

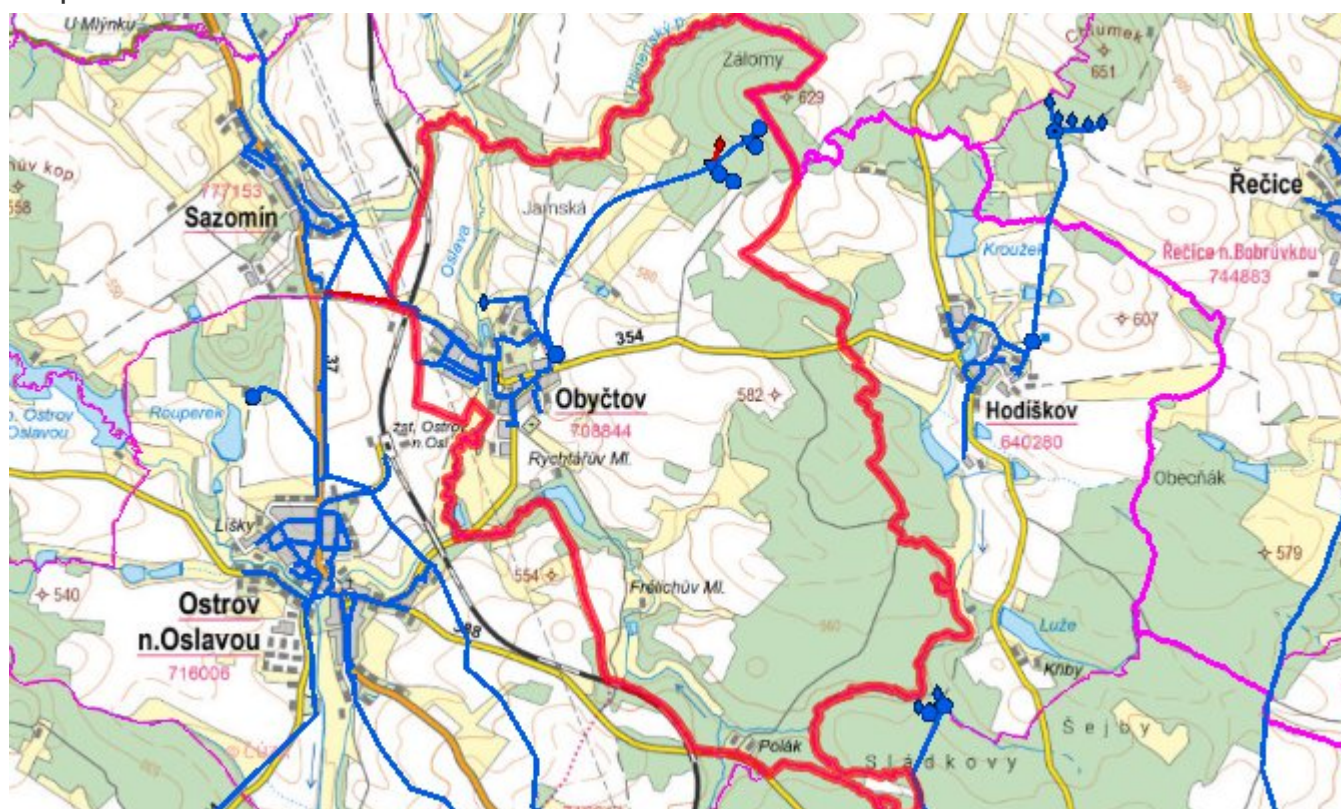
#### Navrhované zdroje pitné vody

S novými vodními zdroji se uvažuje - napojení na skupinový vodovod.

#### Časový harmonogram

V oblasti zásobování pitnou vodou se pro obec Obyčtov realizace navrhovaných opatření předpokládá do r. 2030.

#### Mapa



## D. KANALIZACE A ČOV

### D.1 Počet obyvatel připojených na ČOV

Název části obce	Počet připojených obyvatel						
	2002	2005	2010	2015	2020	2025	2030
Obyčtov	-	-	-	415	425	420	413
<b>Obec Obyčtov celkem</b>	-	-	-	<b>415</b>	<b>425</b>	<b>420</b>	<b>413</b>

### D.2 Kanalizace – popis stávajícího stavu

V části obce byla v r. 2012 vybudována splašková kanalizace o délce cca 3552 m a mechanicko-biologická ČOV o kapacitě 400 EO. Původní jednotná kanalizace slouží jako dešťová. V části obce byla na ČOV napojena stávající jednotná kanalizace.

V obci je vybudována ČOV.

V současnosti napojené obce (místní části): Obyčtov

Nově napojené obce (místní části): nejsou

Návrhový svaz z obcí (místních částí): není

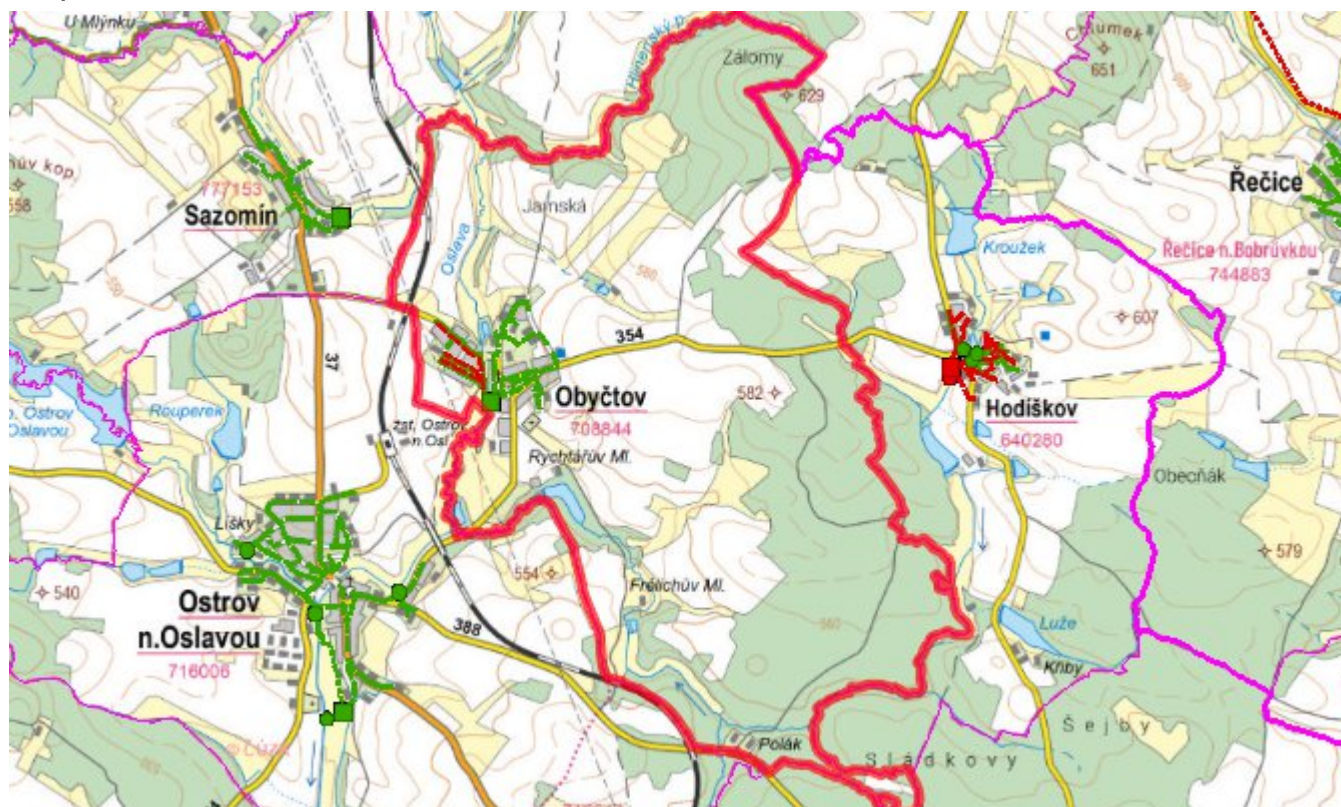
### D.3 Kanalizace – popis návrhového stavu

Předpokládá se dostavba splaškové kanalizace v lokalitách, kde dosud není vybudována.

#### **Časový harmonogram**

V oblasti odkanalizování a čištění odpadních vod se pro obec Obyčtov realizace navrhovaných opatření předpokládá do r. 2030.

## Mapa



## E. EKONOMICKÁ ČÁST

Součástí PRVKUK není řešení problematiky imisních limitů ukazatelů přípustného znečištění povrchových vod dle přílohy 3 Nařízení vlády 61/2003 Sb. V nákladech na čistírny odpadních vod není počítáno s investicí do technologií, které zabezpečí splnění těchto limitů. Imisními limity se zabývají jednotlivé Plány povodí.

Předpokládané investiční náklady v letech 2015 - 2030 [tis. Kč]

Název části obce	Typ investice		
	Vodovody	Kanalizace	Celkem
Obyčtov	5 600,0	7 500,0	13 100,0
<b>Obec Obyčtov celkem</b>	<b>5 600,0</b>	<b>7 500,0</b>	<b>13 100,0</b>

## AKTUALIZACE

<b>Datum projednání</b>	<b>Číslo projednání</b>	<b>Typ projednání</b>	<b>Popis</b>
20. 6. 2017	0333/04/2017/ZK	usnesení zastupitelstva	Doplnění opatření - napojení na skupinový vodovod.
15. 12. 2015	0646/07/2015/ZK	usnesení zastupitelstva	Schválení komplexní aktualizace PRVKUK v roce 2015. Došlo ke sjednocení karet na úroveň obce.