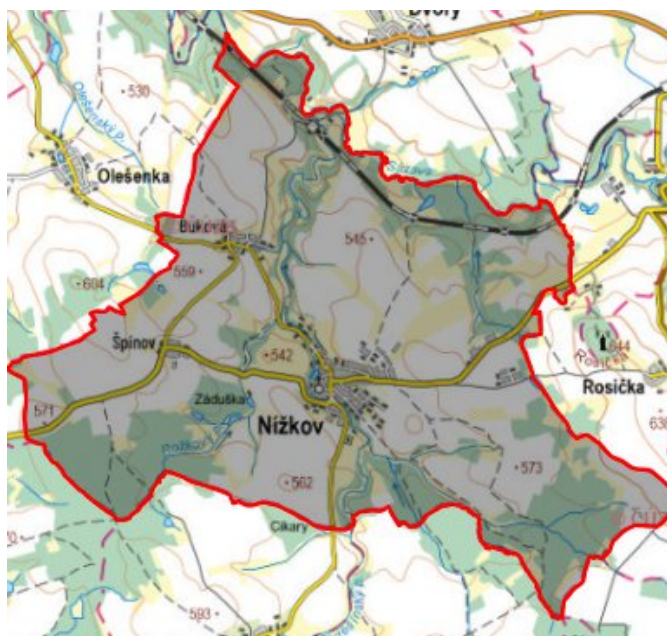


Nížkov - CZ063.3714.6115.700 - stav 15. 12. 2015

A. OBEC

Nížkov

Číslo obce PRVKUK	700
Kód obce PRVKUK	CZ063.3714.6115.700
Kód obce	596205
Číslo ORP (ČSÚ) Název ORP	1708 (6115) Žďár nad Sázavou
Číslo POU Název POU	3417 Žďár nad Sázavou



Členění obce

Úplný kód části obce PRVKUK	Název části obce	Kód části obce PRVKUK	Kód části obce RÚIAN
CZ063.3714.6115.0700.01	Nížkov	10472	104728
CZ063.3714.6115.0700.02	Buková	10471	104710
CZ063.3714.6115.0700.03	Špinov	10473	104736

B. CHARAKTERISTIKA OBCE

B.1 Základní informace o obci

Obec Nížkov se nachází jihozápadně od města Žďár nad Sázavou ve vzdálenosti cca 10 km. Obec se skládá ze tří místních částí Buková, Nížkov a Špinov. Obcí protéká Nížkovský potok. Rozsah zástavby je v rozmezí 506 – 552 m n.m.

B.2 Demografický vývoj (prognóza)

Název části obce	Bydlící obyvatelé	Počet bydlících obyvatel						
		2002	2005	2010	2015	2020	2025	2030
Buková	trvale bydlící	154	154	154	160	159	159	158
	přechodně bydlící	6	6	6	6	6	6	6
	celkem	160	160	160	166	165	165	164
Nížkov	trvale bydlící	672	671	670	783	816	847	874
	přechodně bydlící	12	12	12	12	12	12	12
	celkem	684	683	682	795	828	859	886
Špinov	trvale bydlící	38	38	38	38	36	39	40
	přechodně bydlící	18	18	18	18	18	18	18
	celkem	56	56	56	56	54	57	58
Obec Nížkov celkem	trvale bydlící	864	863	862	981	1 011	1 045	1 072
	přechodně bydlící	36	36	36	36	36	36	36
	celkem	900	899	898	1 017	1 047	1 081	1 108

B.3 Vývoj počtu obyvatel v obci (ČSÚ)

Obec	2009	2010	2011	2012	2013	2014	2015	2016	2017	2018	2019	2020	2021	2022	2023	2024	2025
Nížkov	944	957	970	983	978	981	971	972	968	981	977	977	971	971	971	-	-

C. VODOVODY

C.1 Počet obyvatel připojených na vodovod

Název části obce	Počet připojených obyvatel						
	2002	2005	2010	2015	2020	2025	2030
Buková	151	151	151	152	152	152	152
Nížkov	642	648	658	783	816	847	874
Špinov	37	37	37	36	34	37	38
Obec Nížkov celkem	830	836	846	971	1 002	1 036	1 064

C.2 Vodovody – popis stávajícího stavu

Místní (městská) část Buková

Místní část Buková má vybudovaný veřejný vodovod.

V roce 2007 byla zrušena ÚV Nížkov a obec je napojena na přivaděč Žďár nad Sázavou - Velká Losenice – Nížkov. Voda je přivedena přes vodovodní síť Nížkov, čerpací stanici na konci místní části Nížkov a vodovodní síť místní části Špinov do VDJ Buková 40 m³ (555/552 m n.m.). Vodovod byl rekonstruován v letech 1996 – 1997.

Místní (městská) část Nížkov

Místní část Nížkov má vybudovaný veřejný vodovod.

V roce 2007 byla zrušena ÚV Nížkov a obec je napojena na přivaděč Žďár nad Sázavou - Velká Losenice – Nížkov ve VDJ Nížkov 2 x 50 m³ (568,88/566,30 m n.m.). Na vodovodní síť jsou napojeny místní části Špinov a Buková přes čerpací stanici na konci místní části Nížkov a vlastní vodojemy.

V letech 2006 až 2008 byla realizována výstavba vodovodních řadů v celkové délce 719 m pro lokalitu rodinných domů Loučka. Dále byla realizována výstavba a rekonstrukce vodovodních řadů v celkové délce 353 m.

Místní (městská) část Špinov

Místní část Špinov má vybudovaný veřejný vodovod.

V roce 2007 byla zrušena ÚV Nížkov a obec je napojena na přivaděč Žďár nad Sázavou - Velká Losenice – Nížkov přes vodovodní síť Nížkov, čerpací stanici na konci místní části Nížkov do VDJ Špinov 40 m³ (573,0/570,0 m n.m.). Na konci řadu je napojena vodovodní síť místní části Buková.

V roce 2005 byla provedena rekonstrukce VDJ Špinov a v roce 2008 výstavba čerpací stanice Nížkov pro čerpání vody do VDJ Špinov ze stávajícího vodního zdroje včetně propojení.

C.3 Vodovody – popis návrhového stavu

Místní (městská) část Buková

Vzhledem k technickému stavu části vodovodní sítě se předpokládá částečná obnova (rekonstrukce) vodovodní sítě včetně souvisejících objektů (zejména VDJ). Dále se navrhuje dostavba vodovodní sítě v lokalitách, kde dosud není vybudována.

Místní (městská) část Nížkov

Předpokládá se zaokrouhování vodovodního řadu.

Vzhledem k technickému stavu části vodovodní sítě se předpokládá částečná obnova (rekonstrukce) vodovodní sítě včetně souvisejících objektů. Dále se navrhuje dostavba vodovodní sítě v lokalitách, kde dosud není vybudována.

Místní (městská) část Špinov

Vzhledem k technickému stavu části vodovodní sítě se předpokládá částečná obnova (rekonstrukce) vodovodní sítě včetně souvisejících objektů. Dále se navrhuje dostavba vodovodní sítě v lokalitách, kde dosud není vybudována.

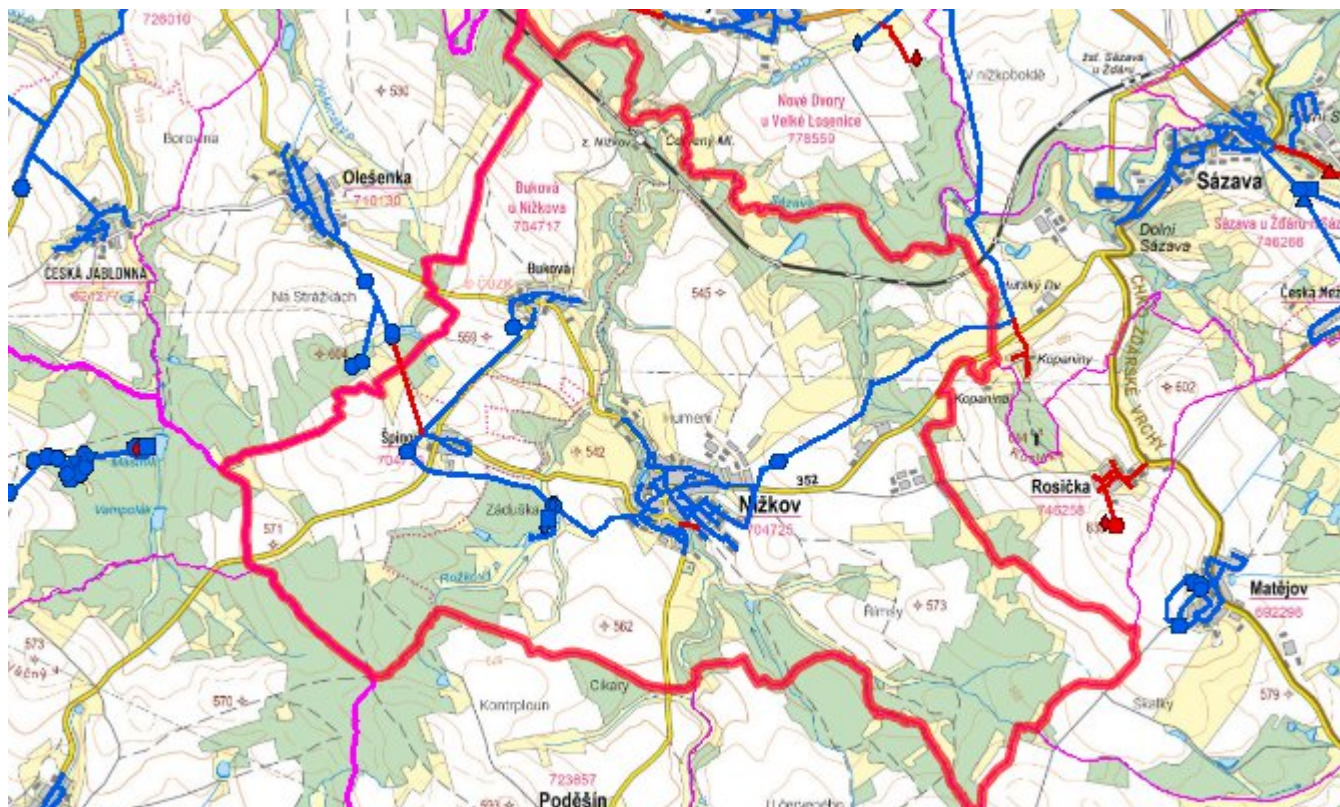
Navrhované zdroje pitné vody

S novými vodními zdroji se neuvažuje.

Časový harmonogram

V oblasti zásobování pitnou vodou se pro obec Nížkov realizace navrhovaných opatření předpokládá do r. 2030.

Mapa



D. KANALIZACE A ČOV

D.1 Počet obyvatel připojených na ČOV

Název části obce	Počet připojených obyvatel						
	2002	2005	2010	2015	2020	2025	2030
Buková	-	-	-	-	-	-	152
Nížkov	600	600	599	766	816	847	874
Špinov	-	-	-	-	-	-	38
Obec Nížkov celkem	600	600	599	766	816	847	1 064

D.2 Kanalizace – popis stávajícího stavu

Místní (městská) část Buková

Místní část Buková nemá v současnosti vybudovanou veřejnou kanalizační síť ani čistírnu odpadních vod. Odpadní vody odtékají bez jakéhokoliv předčištění nebo po předčištění v biologických septicích přímo do místního vodního toku nebo jsou zachycovány do bezodtokých jímek.

V místní části není vybudována čistírna odpadních vod.

Místní (městská) část Nížkov

Místní část Nížkov má vybudovanou veřejnou kanalizaci. Při výstavbě jednotné kanalizace, jejíž celková délka činí cca 3546 m, byly použity betonové trouby profilů DN 200 - 600 mm. Kanalizační síť byla vybudována v letech 1976 - 1982 a je na ni napojena většina nemovitosti. Součástí sítě jsou i tři odlehčovací komory, jejichž odlehčovací stoky jsou zaústěny do Nížkovského potoka. Odpadní vody odtékají kanalizační sítí na stávající čistírnu odpadních vod, odkud jsou po vyčištění vypouštěny Nížkovského potoka.

V roce 2006 a 2007 byla realizována výstavba jednotné kanalizace v celkové délce 386 m pro lokalitu rodinných domů Loučka. Dále byla realizována rekonstrukce kanalizace v délce 145 m.

V místní části je vybudována mechanicko-biologická čistírna odpadních vod pro 830 EO.

V současnosti napojené obce (místní části): Nížkov

Místní (městská) část Špinov

Místní část Špinov nemá v současnosti vybudovanou veřejnou kanalizační síť ani čistírnu odpadních vod. Odpadní vody odtékají bez jakéhokoliv předčištění nebo po předčištění v biologických septicích přímo do místního vodního toku nebo jsou zachycovány do bezodtokých jímek.

V místní části není vybudována čistírna odpadních vod.

D.3 Kanalizace – popis návrhového stavu

Místní (městská) část Buková

V místní části se uvažuje s výstavbou nové oddílné kanalizace, odvádějící pouze splaškové odpadní vody, které budou přečerpány výtlačkem na ČOV Nížkov.

Pokud nebude zajištěno napojení na čistírnu odpadních vod, budou vzhledem k nízkému počtu obyvatel odpadní vody z jednotlivých domácností zneškodňovány individuálním způsobem (např. domovní čistírny odpadních vod, jímky na vyvážení).

Místní (městská) část Nížkov

Předpokládá se výstavba oddílné splaškové kanalizace, stávající jednotná kanalizace bude sloužit jako dešťová. V části obce bude ponechána jednotná kanalizace, která bude rekonstruována.

Stávající ČOV bude intenzifikována.

V současnosti napojené obce (místní části): Nížkov

Nově napojené obce (místní části): Buková, Špinov

Návrhový svaz z obcí (místních částí): není

Místní (městská) část Špinov

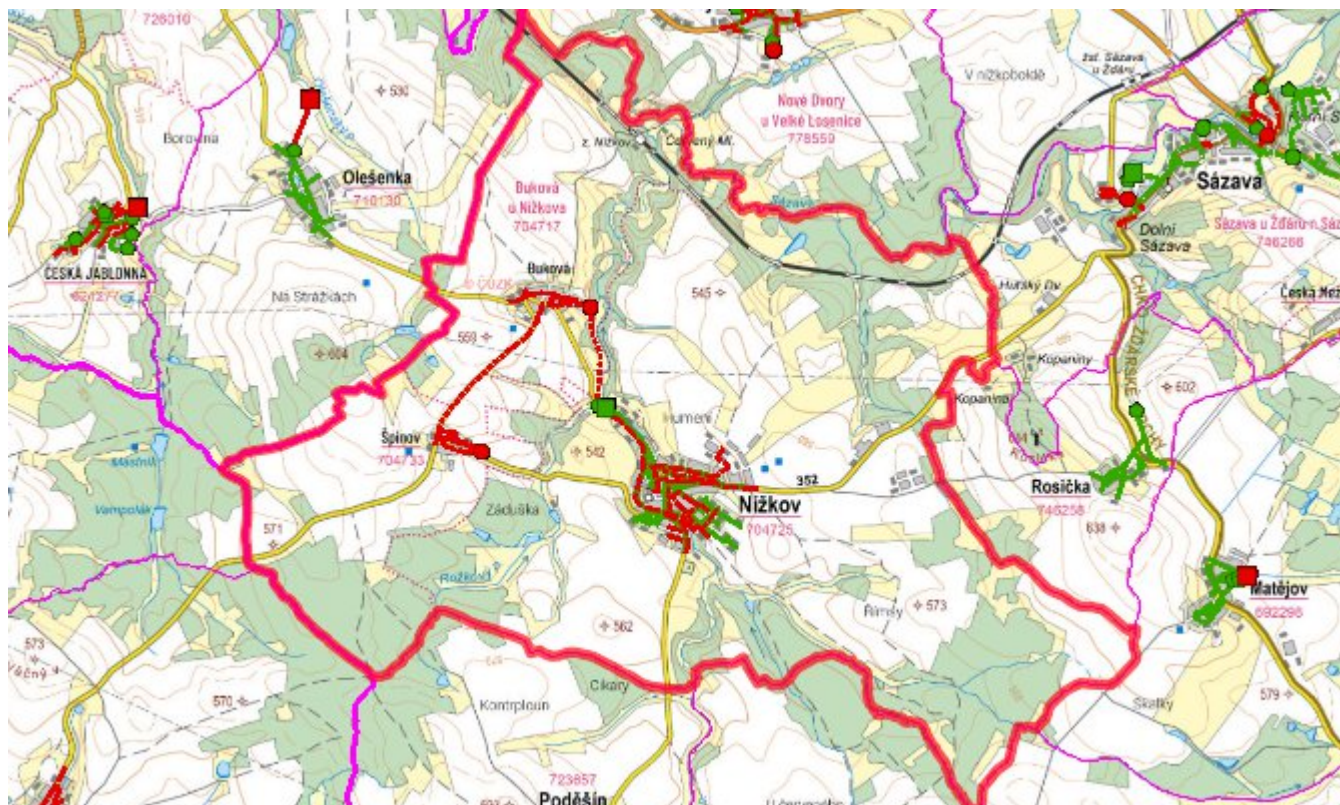
V místní části se uvažuje s výstavbou nové oddílné kanalizace, odvádějící pouze splaškové odpadní vody, které budou odvedeny kanalizačním sběračem do místní části Buková a odtud na ČOV Nížkov.

Pokud nebude zajištěna výstavba čistírny odpadních vod, budou vzhledem k nízkému počtu obyvatel odpadní vody z jednotlivých domácností zneškodňovány individuálním způsobem (např. domovní čistírny odpadních vod, jímky na vyvážení).

Časový harmonogram

V oblasti odkanalizování a čištění odpadních vod se pro obec Nížkov realizace navrhovaných opatření předpokládá do r. 2030.

Mapa



E. EKONOMICKÁ ČÁST

Součástí PRVKUK není řešení problematiky imisních limitů ukazatelů přípustného znečištění povrchových vod dle přílohy 3 Nařízení vlády 61/2003 Sb. V nákladech na čistírny odpadních vod není počítáno s investicí do technologií, které zabezpečí splnění těchto limitů. Imisními limity se zabývají jednotlivé Plány povodí.

Předpokládané investiční náklady v letech 2015 - 2030 [tis. Kč]

Název části obce	Typ investice		
	Vodovody	Kanalizace	Celkem
Buková	3 302,0	8 700,0	12 002,0
Nížkov	4 300,0	38 000,0	42 300,0
Špinov	4 000,0	6 500,0	10 500,0
Obec Nížkov celkem	11 602,0	53 200,0	64 802,0

AKTUALIZACE

Datum projednání	Číslo projednání	Typ projednání	Popis
15. 12. 2015	0646/07/2015/ZK	usnesení zastupitelstva	Schválení komplexní aktualizace PRVKUK v roce 2015. Došlo ke sjednocení karet na úroveň obce.