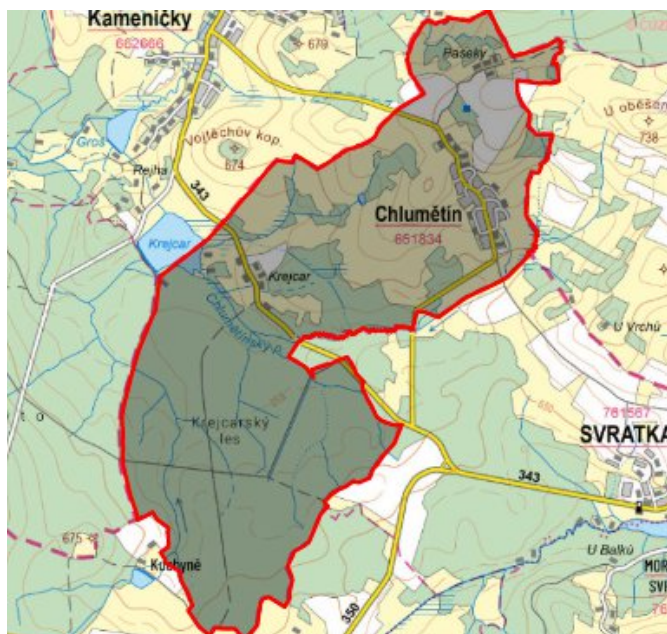


Chlumětín - CZ063.3714.6115.690 - stav 15. 12. 2015

A. OBEC

Chlumětín

Číslo obce PRVKUK	690
Kód obce PRVKUK	CZ063.3714.6115.690
Kód obce	595721
Číslo ORP (ČSÚ) Název ORP	1708 (6115) Žďár nad Sázavou
Číslo POU Název POU	3417 Žďár nad Sázavou



Členění obce

Úplný kód části obce PRVKUK	Název části obce	Kód části obce PRVKUK	Kód části obce RÚIAN
CZ063.3714.6115.0690.01	Chlumětín	05183	51837

B. CHARAKTERISTIKA OBCE

B.1 Základní informace o obci

Obec Chlumětín se nachází severně od města Žďár nad Sázavou ve vzdálenosti cca 18 km.

Obcí protéká Chlumětínský potok. Rozsah zástavby je v rozmezí 659 - 696 m n.m.

Obec Chlumětín se nachází v CHKO Žďárské vrchy a v povodí vodárenské nádrže Hamry.

B.2 Demografický vývoj (prognóza)

Název části obce	Bydlící obyvatelé	Počet bydlících obyvatel						
		2002	2005	2010	2015	2020	2025	2030
Chlumětín	trvale bydlící	211	211	211	177	166	154	143
	přechodně bydlící	-	-	-	-	-	-	-
	celkem	211	211	211	177	166	154	143
Obec Chlumětín celkem	trvale bydlící	211	211	211	177	166	154	143
	přechodně bydlící	-	-	-	-	-	-	-
	celkem	211	211	211	177	166	154	143

B.3 Vývoj počtu obyvatel v obci (ČSÚ)

Obec	2009	2010	2011	2012	2013	2014	2015	2016	2017	2018	2019	2020	2021	2022	2023	2024	2025
Chlumětín	198	184	185	190	191	196	203	203	205	205	213	213	212	212	212	-	-

C. VODOVODY

C.1 Počet obyvatel připojených na vodovod

Název části obce	Počet připojených obyvatel						
	2002	2005	2010	2015	2020	2025	2030
Chlumětín	210	210	210	177	166	154	143
Obec Chlumětín celkem	210	210	210	177	166	154	143

C.2 Vodovody – popis stávajícího stavu

Obec Chlumětín má vybudovaný veřejný vodovod. V prameništi jsou 3 studny a nový vrt. Z prameniště se voda čerpá do VDJ Chlumětín 100 m³ (707,15/703,85 m n.m.) a odtud je pitná voda gravitačně vedena rozvodnými řady po obci.

C.3 Vodovody – popis návrhového stavu

Vzhledem k technickému stavu části vodovodní sítě se předpokládá částečná obnova (rekonstrukce) vodovodní sítě včetně souvisejících objektů. Dále se navrhuje dostavba vodovodní sítě v lokalitách, kde dosud není vybudována.

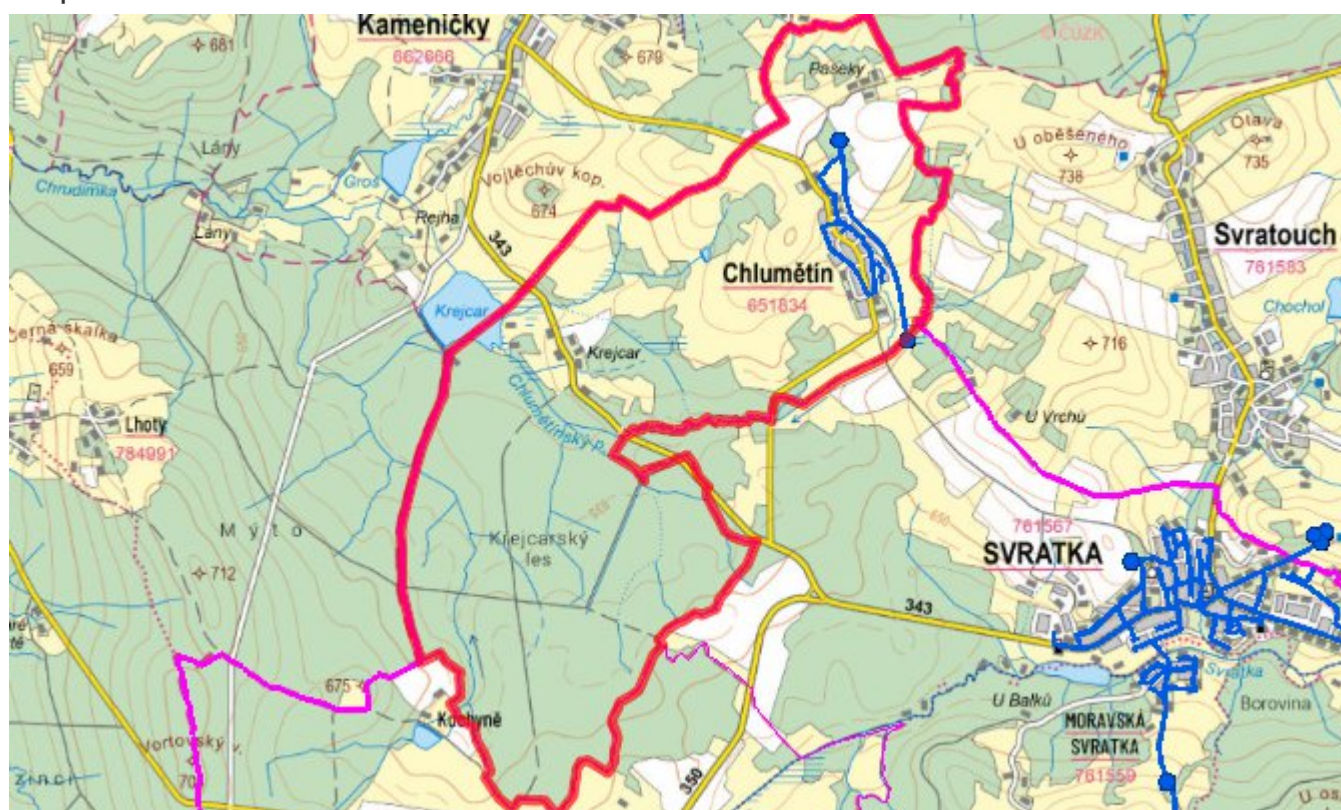
Navrhované zdroje pitné vody

S novými vodními zdroji se neuvažuje.

Časový harmonogram

V oblasti zásobování pitnou vodou se pro obec Chlumětín realizace navrhovaných opatření nepředpokládá do r. 2030.

Mapa



D. KANALIZACE A ČOV

D.1 Počet obyvatel připojených na ČOV

Název části obce	Počet připojených obyvatel						
	2002	2005	2010	2015	2020	2025	2030
Chlumětín	-	-	-	-	-	154	143
Obec Chlumětín celkem	-	-	-	-	-	154	143

D.2 Kanalizace – popis stávajícího stavu

V obci je vybudována jednotná kanalizační síť z r. 1974, na kterou je napojena většina obyvatel. Při výstavbě kanalizace, jejíž celková délka činí cca 2120 m, byly použity betonové trouby profilů DN 300 - 400.

Celá kanalizační síť je zaústěna jedinou výustí do Chlumětínského potoka. Odpadní vody odtékají po předčištění v biologických septicích kanalizací přímo do vodního toku. Část odpadních vod je zachycována do bezodtokých jímek.

V obci není vybudována čistírna odpadních vod.

D.3 Kanalizace – popis návrhového stavu

Navrhuje se dostavba a rekonstrukce jednotné kanalizace, která bude zaústěna do stávajících tří stabilizačních nádrží pod obcí, na kterých budou provedeny potřebné stavební úpravy.

V obci bude vybudována ČOV.

V současnosti napojené obce (místní části): nejsou

Nově napojené obce (místní části): Chlumětín

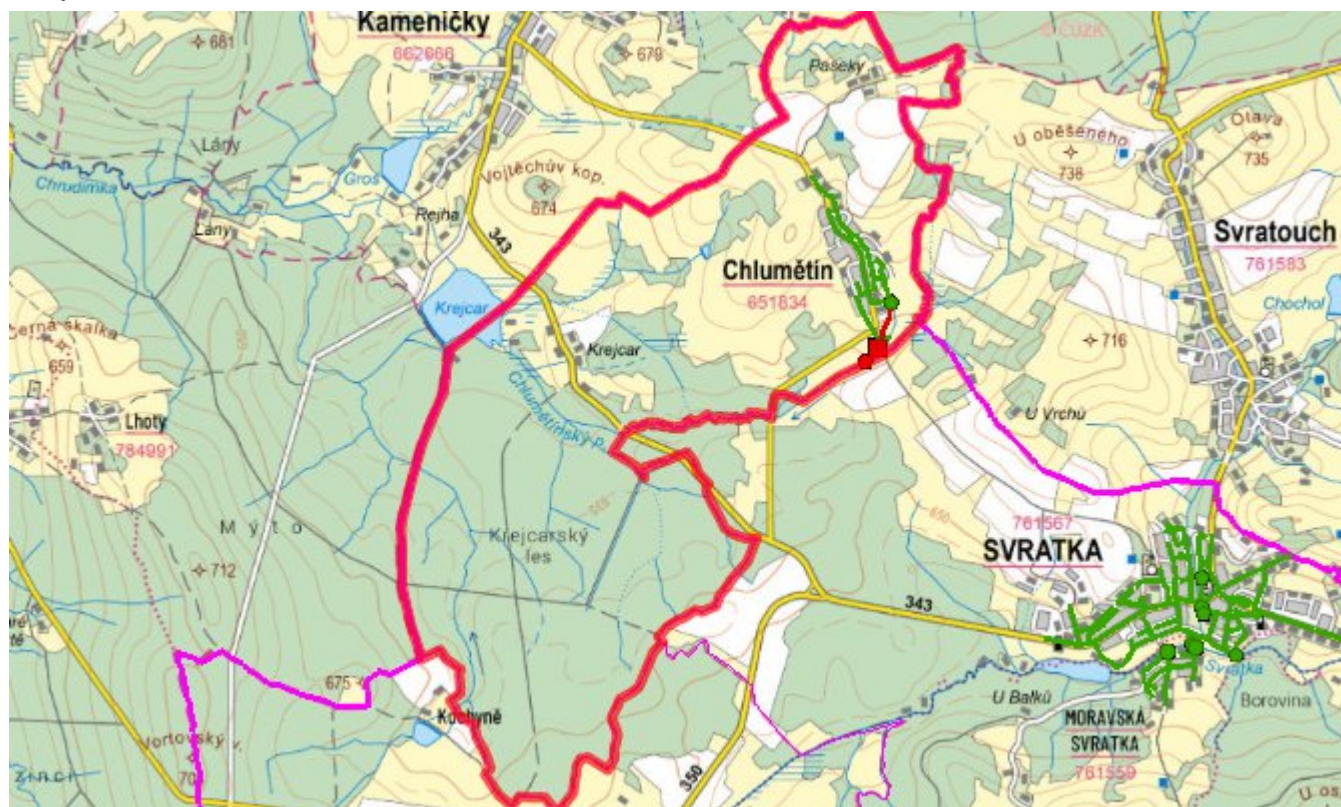
Návrhový svoz z obcí (místních částí): není

Pokud nebude zajištěna výstavba čistírny odpadních vod, budou vzhledem k nízkému počtu obyvatel odpadní vody z jednotlivých domácností zneškodňovány individuálním způsobem (např. domovní čistírny odpadních vod, jímky na vyvážení).

Časový harmonogram

V oblasti odkanalizování a čištění odpadních vod se pro obec Chlumětín realizace navrhovaných opatření předpokládá do r. 2030.

Mapa



E. EKONOMICKÁ ČÁST

Součástí PRVKUK není řešení problematiky imisních limitů ukazatelů přípustného znečištění povrchových vod dle přílohy 3 Nařízení vlády 61/2003 Sb. V nákladech na čistírny odpadních vod není počítáno s investicí do technologií, které zabezpečí splnění těchto limitů. Imisními limity se zabývají jednotlivé Plány povodí.

Předpokládané investiční náklady v letech 2015 - 2030 [tis. Kč]

Název části obce	Typ investice		
	Vodovody	Kanalizace	Celkem
Chlumětín	-	3 000,0	3 000,0
Obec Chlumětín celkem	-	3 000,0	3 000,0

AKTUALIZACE

Datum projednání	Číslo projednání	Typ projednání	Popis
15. 12. 2015	0646/07/2015/ZK	usnesení zastupitelstva	Schválení komplexní aktualizace PRVKUK v roce 2015. Došlo ke sjednocení karet na úroveň obce.