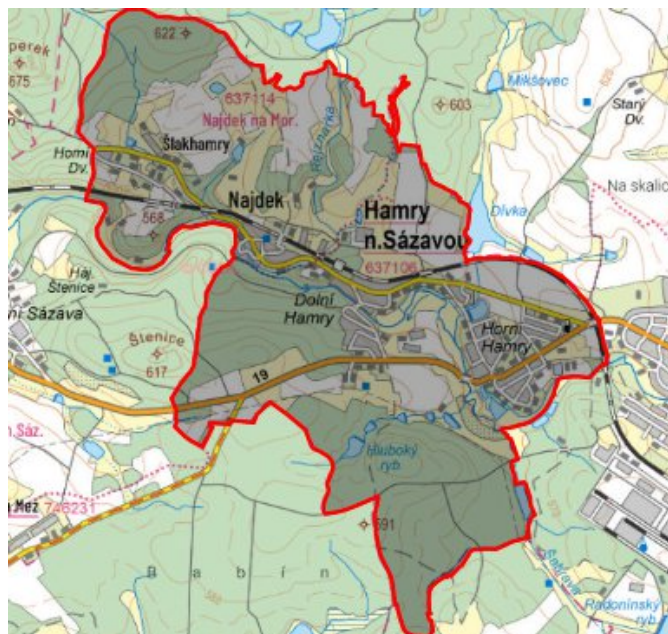


Hamry nad Sázavou - CZ063.3714.6115.687 - stav 1. 1. 2021

A. OBEC

Hamry nad Sázavou

Číslo obce PRVKUK	687
Kód obce PRVKUK	CZ063.3714.6115.687
Kód obce	595586
Číslo ORP (ČSÚ) Název ORP	1708 (6115) Žďár nad Sázavou
Číslo POU Název POU	3417 Žďár nad Sázavou



Členění obce

Úplný kód části obce PRVKUK	Název části obce	Kód části obce PRVKUK	Kód části obce RÚIAN
CZ063.3714.6115.0687.01	Hamry nad Sázavou	03710	37109
CZ063.3714.6115.0687.02	Najdek	03711	37117
CZ063.3714.6115.0687.03	Šlakhmry	03712	37125

B. CHARAKTERISTIKA OBCE

B.1 Základní informace o obci

Obec Hamry nad Sázavou se nachází západně od města Žďár nad Sázavou ve vzdálenosti cca 3 km. Obec se skládá ze tří místních částí Hamry nad Sázavou, Najdek a Šlakhmry. Obcí protéká řeka Sázava. Rozsah zástavby je v rozmezí 538 - 582 m n.m. Obec se nachází v CHKO Žďárské vrchy.

B.2 Demografický vývoj (prognóza)

Název části obce	Bydlící obyvatelé	Počet bydlících obyvatel						
		2002	2005	2010	2015	2020	2025	2030
Hamry nad Sázavou	trvale bydlící	901	899	899	1 104	1 149	1 192	1 230
	přechodně bydlící	165	165	165	165	165	165	165
	celkem	1 066	1 064	1 064	1 269	1 314	1 357	1 395
Najdek	trvale bydlící	243	243	242	261	258	255	251
	přechodně bydlící	165	165	165	165	165	165	165
	celkem	408	408	407	426	423	420	416
Šlakhmry	trvale bydlící	68	68	68	98	105	112	118
	přechodně bydlící	170	170	170	170	170	170	170
	celkem	238	238	238	268	275	282	288
Obec Hamry nad Sázavou celkem	trvale bydlící	1 212	1 210	1 209	1 463	1 512	1 559	1 599
	přechodně bydlící	500	500	500	500	500	500	500
	celkem	1 712	1 710	1 709	1 963	2 012	2 059	2 099

B.3 Vývoj počtu obyvatel v obci (ČSÚ)

Obec	2009	2010	2011	2012	2013	2014	2015	2016	2017	2018	2019	2020	2021	2022	2023	2024	2025
Hamry nad Sázavou	1430	1448	1458	1496	1521	1558	1542	1551	1572	1582	1616	1616	1619	1619	1619	-	-

C. VODOVODY

C.1 Počet obyvatel připojených na vodovod

Název části obce	Počet připojených obyvatel						
	2002	2005	2010	2015	2020	2025	2030
Hamry nad Sázavou	812	830	861	1 104	1 149	1 192	1 230
Najdek	228	229	229	257	258	255	251
Šlakhmry	64	64	64	98	105	112	118
Obec Hamry nad Sázavou celkem	1 104	1 123	1 154	1 459	1 512	1 559	1 599

C.2 Vodovody – popis stávajícího stavu

Místní (městská) část Hamry nad Sázavou

Místní část Hamry nad Sázavou je připojena na vodovodní síť II. tlakového pásma Žďáru nad Sázavou. Na odbočce z přírodního řadu Žďár nad Sázavou - Velká Losenice - Nížkov jsou před obcí osazeny redukční ventily, které redukují tlak na kótu cca 600 m n.m. Obec má také vlastní zdroj (0,1 - 0,7 l/s) a VDJ 50 m³ (580,0/578,10 m n.m.) s odkyselovací stanicí a odradonováním. Čerpací stanice čerpá vodu přímo z prameniště do vodojemu. Z vodojemu je gravitací zásobena obec.

V letech 2006 a 2007 byla provedena rekonstrukce vodovodního řadu E 3-3 v celkové délce 299 m a vodovodního přivaděče Žďár nad Sázavou - Velká Losenice - Nížkov v délce 308 m.

Místní (městská) část Najdek

Místní část Najdek je zásobena z přivaděče Žďár nad Sázavou - Velké Losenice - Nížkov, ze kterého je horní pásmo obce zásobeno přes redukční ventil na přivaděči za obcí Hamry nad Sázavou. Dolní pásmo je redukováno redukčním ventilem, který je umístěn v objektu bývalé ATS. Místní zdroj byl zrušen v r. 2008.

V roce 2007 byla realizována stavba vodovodu Najdek - dolní tlakové pásmo v délce 547 m.

Místní (městská) část Šlakhamry

Místní část Šlakhamry má vlastní studnu Č 3,1 m, hl. 3,3 m, která má na dně vrstvu vápencové drti tl. 0,2 m. Zároveň tato studna slouží jako akumulace o cca 13,5 m³ (586,39/589,59 m n.m.). Úprava vody je prováděna odradonováním vody a odkyselením vody. Obec je ze studny zásobována přes ATS a dolní část místní části je redukována přes redukční ventil.

C.3 Vodovody – popis návrhového stavu

Místní (městská) část Hamry nad Sázavou

Vzhledem k technickému stavu části vodovodní sítě se předpokládá částečná obnova (rekonstrukce) vodovodní sítě včetně souvisejících objektů (zejména VDJ). Dále se navrhuje dostavba vodovodní sítě v lokalitách, kde dosud není vybudována.

Místní (městská) část Najdek

Vzhledem k technickému stavu části vodovodní sítě se předpokládá částečná obnova (rekonstrukce) vodovodní sítě včetně souvisejících objektů. Dále se navrhuje dostavba vodovodní sítě v lokalitách, kde dosud není vybudována.

Místní (městská) část Šlakhamry

V případě zhoršení kvality vody ve zdroji bude obec připojena na vodovodní přivaděč Žďár nad Sázavou - Velká Losenice - Nížkov, který vede kolem místní části. Na odbočce z přivaděče bude vybudován nový vodojem a z něj zásobovací řad do místní části, který se napojí na stávající vodovodní síť.

Vzhledem k technickému stavu části vodovodní sítě se předpokládá částečná obnova (rekonstrukce) vodovodní sítě včetně souvisejících objektů. Dále se navrhuje dostavba vodovodní sítě v lokalitách, kde dosud není vybudována.

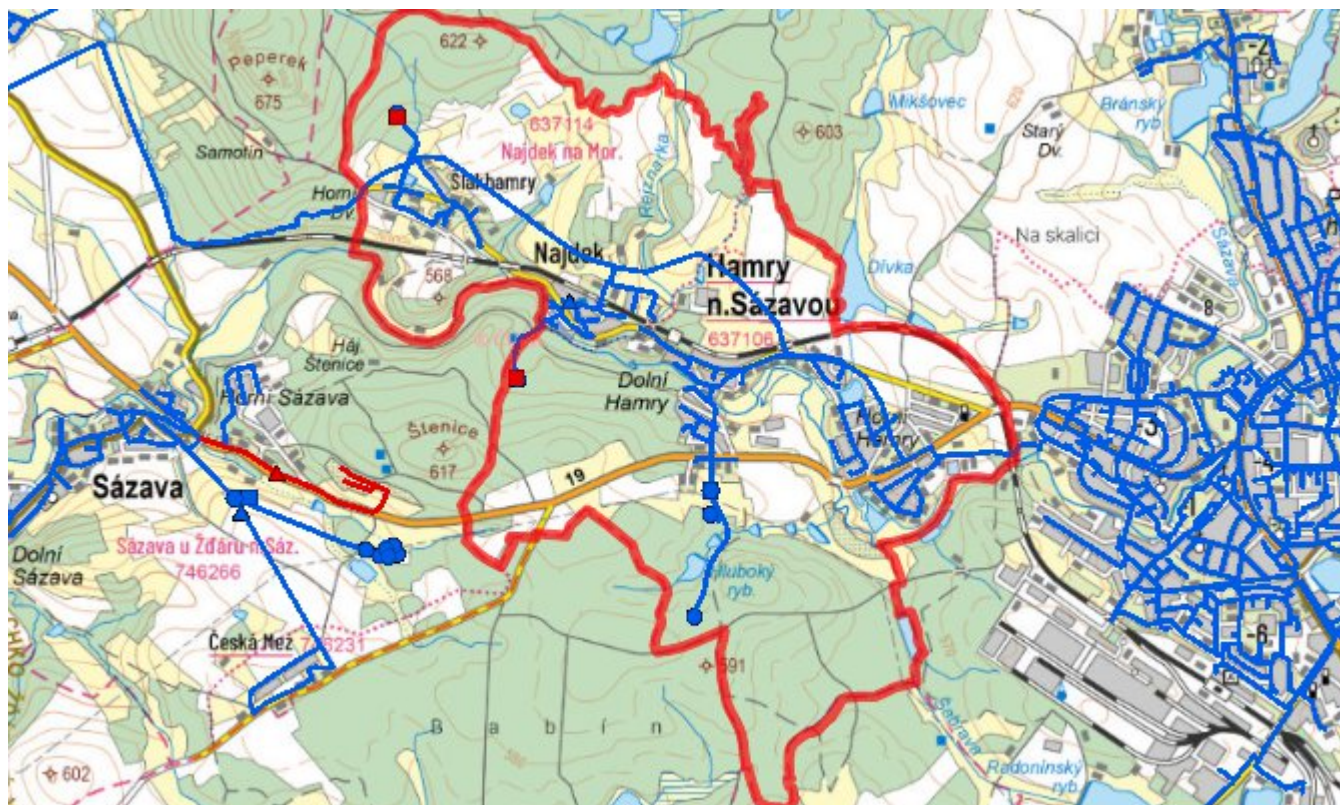
Navrhované zdroje pitné vody

V místní části Šlakhamry se uvažuje o napojení na vodovodní přivaděč Žďár nad Sázavou - Velká Losenice - Nížkov.

Časový harmonogram

V oblasti zásobování pitnou vodou se pro obec Hamry nad Sázavou realizace navrhovaných opatření předpokládá do r. 2030.

Mapa



D. KANALIZACE A ČOV

D.1 Počet obyvatel připojených na ČOV

Název části obce	Počet připojených obyvatel						
	2002	2005	2010	2015	2020	2025	2030
Hamry nad Sázavou	0	0	1 011	300	1 000	1 192	1 230
Najdek	0	0	387	0	0	255	251
Šlakhamry	0	0	227	0	0	0	118
Obec Hamry nad Sázavou celkem	0	0	1 625	300	1 000	1 447	1 599

D.2 Kanalizace – popis stávajícího stavu

Místní (městská) část Hamry nad Sázavou

Místní část Hamry nad Sázavou má jednotnou kanalizační síť vybudovanou v letech 1974 - 1990, na kterou je napojena pouze část obyvatel. Při výstavbě kanalizace, jejíž celková délka činí cca 1537 m, byly použity betonové trouby profilů DN 200 - 400 mm. Celá kanalizační síť je rozdělena do 2 povodí, jejichž hlavní stoky jsou zaústěny do řeky Sázavy. Odpadní vody odtékají po předčištění v biologických septických kanalizacích přímo do vodního toku, část rodinných domků má vybudovány bezodtoké jímky.

V místní části není vybudována čistírna odpadních vod

V obci je vybudována nová lokalita rodinných domů kolem silnice I/19, ve které je vybudována splašková kanalizace s napojením na ČOV Žďár nad Sázavou.

Místní (městská) část Najdek

Místní část Najdek nemá veřejnou kanalizační síť ani čistírnu odpadních vod. Odpadní vody jsou zachycovány do bezodtokých jímek.

Místní (městská) část Šlakhamry

Místní část Šlakhamry nemá veřejnou kanalizační síť ani čistírnu odpadních vod. Odpadní vody jsou zachycovány do bezodtokých jímek.

D.3 Kanalizace – popis návrhového stavu

Místní (městská) část Hamry nad Sázavou

Současný technický stav této kanalizace je nevyhovující. Proto je uvažováno v místní části s výstavbou nové kanalizace, odvádějící pouze splaškové vody. Stávající stoky budou plnit funkci dešťové kanalizace. Splašky budou čerpány na ČOV Žďár nad Sázavou.

Místní (městská) část Najdek

V místní části je navržena nová oddílná kanalizace, odvádějící pouze splaškové vody. Splašky budou čerpány na Hamry nad Sázavou a odtud odvedeny na ČOV Žďár nad Sázavou.

Místní (městská) část Šlakhmry

V místní části je navržena nová oddílná kanalizace, odvádějící pouze splaškové vody, které budou čerpány na Najdek a přes Hamry nad Sázavou odvedeny na ČOV Žďár nad Sázavou.

Časový harmonogram

V oblasti odkanalizování a čištění odpadních vod se pro obec Hamry nad Sázavou realizace navrhovaných opatření předpokládá do r. 2030.

Mapa



E. EKONOMICKÁ ČÁST

Součástí PRVKUK není řešení problematiky imisních limitů ukazatelů přípustného znečištění povrchových vod dle přílohy 3 Nařízení vlády 61/2003 Sb. V nákladech na čistírny odpadních vod není počítáno s investicí do technologií, které zabezpečí splnění těchto limitů. Imisními limity se zabývají jednotlivé Plány povodí.

Předpokládané investiční náklady v letech 2015 - 2030 [tis. Kč]

Název části obce	Typ investice		
	Vodovody	Kanalizace	Celkem
Hamry nad Sázavou	6 600,0	40 000,0	46 600,0
Najdek	-	13 000,0	13 000,0
Šlakhmry	4 500,0	6 000,0	10 500,0
Obec Hamry nad Sázavou celkem	11 100,0	59 000,0	70 100,0

AKTUALIZACE

Datum projednání	Číslo projednání	Typ projednání	Popis
1. 1. 2021	2021	administrativní opatření	Oprava evidenčních údajů podle skutečnosti.
15. 12. 2015	0646/07/2015/ZK	usnesení zastupitelstva	Schválení komplexní aktualizace PRVKUK v roce 2015. Došlo ke sjednocení karet na úroveň obce.