

# Bohdalov - CZ063.3714.6115.683 - stav 8. 11. 2022

## A. OBEC

Bohdalov

<b>Číslo obce PRVKUK</b>	683
<b>Kód obce PRVKUK</b>	CZ063.3714.6115.683
<b>Kód obce</b>	595292
<b>Číslo ORP (ČSÚ)</b> <b>Název ORP</b>	1708 (6115) Žďár nad Sázavou
<b>Číslo POU</b> <b>Název POU</b>	3417 Žďár nad Sázavou



## Členění obce

<b>Úplný kód části obce PRVKUK</b>	<b>Název části obce</b>	<b>Kód části obce PRVKUK</b>	<b>Kód části obce RÚIAN</b>
CZ063.3714.6115.0683.01	Bohdalov	00608	6084
CZ063.3714.6115.0683.02	Chroustov	00609	6092

## B. CHARAKTERISTIKA OBCE

### B.1 Základní informace o obci

Městys Bohdalov se nachází jihojihozápadně od města Žďár nad Sázavou ve vzdálenosti cca 10 km. Městys se skládá ze dvou částí městyse Bohdalov a Chroustov. Městysem protéká Bohdalovský potok. Rozsah zástavby je v rozmezí 575 – 585 m n.m. Městys se nachází v povodí vodárenské nádrže Mostiště.

## B.2 Demografický vývoj (prognóza)

Název části obce	Bydlící obyvatelé	Počet bydlících obyvatel						
		2002	2005	2010	2015	2020	2025	2030
<b>Bohdalov</b>	trvale bydlící	868	866	866	926	936	944	949
	přechodně bydlící	15	15	15	15	15	15	15
	<b>celkem</b>	<b>883</b>	<b>881</b>	<b>881</b>	<b>941</b>	<b>951</b>	<b>959</b>	<b>964</b>
<b>Chroustov</b>	trvale bydlící	206	206	206	222	223	223	222
	přechodně bydlící	15	15	15	15	15	15	15
	<b>celkem</b>	<b>221</b>	<b>221</b>	<b>221</b>	<b>237</b>	<b>238</b>	<b>238</b>	<b>237</b>
<b>Obec Bohdalov celkem</b>	trvale bydlící	1 074	1 072	1 072	1 148	1 159	1 167	1 171
	přechodně bydlící	30	30	30	30	30	30	30
	<b>celkem</b>	<b>1 104</b>	<b>1 102</b>	<b>1 102</b>	<b>1 178</b>	<b>1 189</b>	<b>1 197</b>	<b>1 201</b>

## B.3 Vývoj počtu obyvatel v obci (ČSÚ)

Obec	2009	2010	2011	2012	2013	2014	2015	2016	2017	2018	2019	2020	2021	2022	2023	2024
Bohdalov	1135	1141	1141	1133	1135	1154	1168	1171	1170	1151	1150	1150	1166	1166	1166	-

## C. VODOVODY

### C.1 Počet obyvatel připojených na vodovod

Název části obce	Počet připojených obyvatel						
	2002	2005	2010	2015	2020	2025	2030
<b>Bohdalov</b>	865	865	865	926	936	944	949
<b>Chroustov</b>	183	186	190	222	223	223	222
<b>Obec Bohdalov celkem</b>	<b>1 048</b>	<b>1 051</b>	<b>1 055</b>	<b>1 148</b>	<b>1 159</b>	<b>1 167</b>	<b>1 171</b>

## C.2 Vodovody – popis stávajícího stavu

### Místní (městská) část Bohdalov

Část městyse Bohdalov je spolu s obcemi Pokojov, Březí nad Oslavou a Kotlasy zásobena z podzemních vodních zdrojů Bohdalov, které sestávají ze sedmi zářezů. Z těchto zářezů je voda vedena do šesti pramenních jímek a dále přes odkyselovací stanici do VDJ Bohdalov 2 x 100 m<sup>3</sup> (614,61/611,91 m n.m.). Z VDJ Bohdalov je veden zásobní řad do Bohdalova, dále přes vodoměrnou šachtu do Pokojova a odtud přes další vodoměrnou šachtu do Březí nad Oslavou a Kotlas. Celý skupinový vodovod je gravitační. Po napojení obce Kotlasy se projevuje nedostatek vody.

V r. 2006 byla realizována výstavba přívodního řadu z odkyselovací stanice do VDJ Bohdalov v celkové délce 2350 m.

V r. 2010 byla realizována výměna přívodního řadu z Bohdalova do Pokojova o délce 2182 m.

V letech 2015 -2018 byl nedostatek vody řešen dovozem vody do VDJ a opakovaným vydáváním opatření obecné povahy o omezení užívání pitné vody. V roce 2016 byl ve zdrojích vody zjištěn nadlimitní obsah pesticidní látky (acetochlor ESA). Rozhodnutím KHS byl určen mírnější hygienický limit, tato výjimka byla prodloužena do 13.2.2023.

### Místní (městská) část Chroustov

Část městyse Chroustov má veřejný vodovod, který je zásoben ze dvou vrtů. Z vrtu je voda vedena do VDJ Chroustov 100 m<sup>3</sup> (693,00/690,00 m n.m.). Celý vodovod je gravitační.

V roce 2017 byl ve zdrojích vody zjištěn nadlimitní obsah pesticidní látky (acetochlor ESA). Rozhodnutím KHS byl určen mírnější hygienický limit, tato výjimka byla prodloužena do 10.5.2023.

### C.3 Vodovody – popis návrhového stavu

#### Místní (městská) část Bohdalov

Navrhuje se připojení nových zdrojů podzemních vod (vrty, studny), výstavba přívaděcího výtlačného řadu, výstavba úpravny vody v areálu stávajícího VDJ a rozšíření VDJ o objem 150 m<sup>3</sup>. Dále se předpokládá výměna přívodního řadu z Pokojova do Kotlas a Březí nad Oslavou.

Vzhledem k technickému stavu části vodovodní sítě se předpokládá částečná obnova (rekonstrukce) vodovodní sítě včetně souvisejících objektů. Dále se navrhuje dostavba vodovodní sítě v lokalitách, kde dosud není vybudována.

#### Místní (městská) část Chroustov

Navrhuje se připojení vodovodu Chroustov na skupinový vodovod Bohdalov přívaděcím řadem přes automatickou tlakovou stanici umístěnou ve VDJ Bohdalov.

Vzhledem k technickému stavu části vodovodní sítě se předpokládá částečná obnova (rekonstrukce) vodovodní sítě včetně souvisejících objektů. Dále se navrhuje dostavba vodovodní sítě v lokalitách, kde dosud není vybudována.

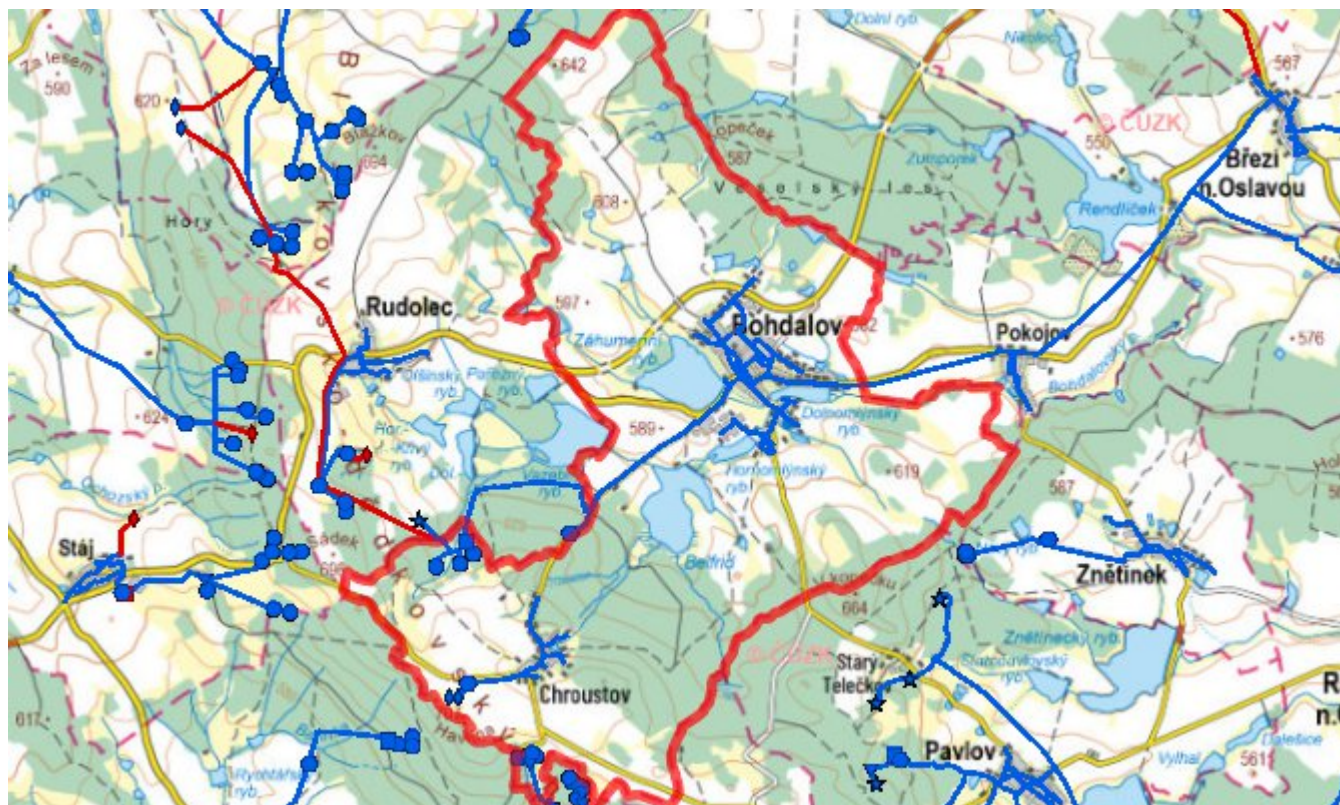
#### Navrhované zdroje pitné vody

S novými vodními zdroji se uvažuje.

#### Časový harmonogram

V oblasti zásobování pitnou vodou se pro městys Bohdalov realizace navrhovaných opatření předpokládá do r. 2030.

## Mapa



## D. KANALIZACE A ČOV

### D.1 Počet obyvatel připojených na ČOV

Název části obce	Počet připojených obyvatel						
	2002	2005	2010	2015	2020	2025	2030
<b>Bohdalov</b>	873	871	880	926	936	944	949
<b>Chroustov</b>	0	0	0	0	0	0	222
<b>Obec Bohdalov celkem</b>	<b>873</b>	<b>871</b>	<b>880</b>	<b>926</b>	<b>936</b>	<b>944</b>	<b>1 171</b>

## D.2 Kanalizace – popis stávajícího stavu

Místní (městská) část Bohdalov

V části městyse Bohdalov je většina obyvatel napojena na jednotnou kanalizační síť. Její celková délka činí cca 7,2 km. Součástí kanalizační sítě je i čerpací stanice.

V roce 2016 byla v části městyse realizována nová čistírna odpadních vod pro 1300 EO. Součástí stavby byla i čerpací stanice, odlehčovací komory a napojení stávajících sítí na novou čistírnu odpadních vod.

V současnosti napojené obce (místní části): Bohdalov

Nově napojené obce (místní části): nejsou

Návrhový svaz z obcí (místních částí): není

Místní (městská) část Chroustov

V minulosti byla v místní části vybudována jednotná kanalizační síť.

Odpadní vody odtékají po předčištění v biologických septicích kanalizací přímo do místního vodního toku, který protéká Vraným rybníkem, případně do tohoto rybníka nebo jsou akumulovány v bezodtokých jímkách.

V části městyse není vybudovaná čistírna odpadních vod.

## D.3 Kanalizace – popis návrhového stavu

### Místní (městská) část Bohdalov

Vzhledem k technickému stavu části kanalizační sítě se předpokládá částečná obnova (rekonstrukce) kanalizační sítě včetně souvisejících objektů. Dále se navrhuje dostavba kanalizační sítě v lokalitách, kde dosud není vybudována.

### Místní (městská) část Chroustov

Předpokládá se dobudování a rekonstrukce jednotné kanalizace (případně splaškové) a výstavba čistírny odpadních vod.

V současnosti napojené obce (místní části): nejsou

Nově napojené obce (místní části): Chroustov

Návrhový svaz z obcí (místních částí): není

Pokud nebude zajištěna výstavba čistírny odpadních vod, budou vzhledem k nízkému počtu obyvatel odpadní vody z jednotlivých domácností zneškodňovány individuálním způsobem (např. domovní čistírny odpadních vod, jímky na vyvážení).

### Časový harmonogram

V oblasti odkanalizování a čištění odpadních vod se pro městys Bohdalov realizace navrhovaných opatření předpokládá do r. 2030.



## Mapa



## E. EKONOMICKÁ ČÁST

Součástí PRVKUK není řešení problematiky imisních limitů ukazatelů přípustného znečištění povrchových vod dle přílohy 3 Nařízení vlády 61/2003 Sb. V nákladech na čistírny odpadních vod není počítáno s investicí do technologií, které zabezpečí splnění těchto limitů. Imisními limity se zabývají jednotlivé Plány povodí.

Předpokládané investiční náklady v letech 2015 - 2030 [tis. Kč]

Název části obce	Typ investice		
	Vodovody	Kanalizace	Celkem
<b>Bohdalov</b>	40 800,0	55 000,0	95 800,0
<b>Chroustov</b>	10 000,0	8 000,0	18 000,0
<b>Obec Bohdalov celkem</b>	<b>50 800,0</b>	<b>63 000,0</b>	<b>113 800,0</b>



## AKTUALIZACE

<b>Datum projednání</b>	<b>Číslo projednání</b>	<b>Typ projednání</b>	<b>Popis</b>
8. 11. 2022	0445/06/2022/ZK	usnesení zastupitelstva	Změna technického řešení v oblasti zásobování pitnou vodou.
29. 8. 2016	83/2016	administrativní opatření	Bohdalov - kanalizace a ČOV Bohdalov - nová ČOV (OMS WALTER pro 1300 EO), včetně napojení na sítě, celková délka kanalizace 714,71 m, čerpací stanice a odlehčovací komory
15. 12. 2015	0646/07/2015/ZK	usnesení zastupitelstva	Schválení komplexní aktualizace PRVKUK v roce 2015. Došlo ke sjednocení karet na úroveň obce.