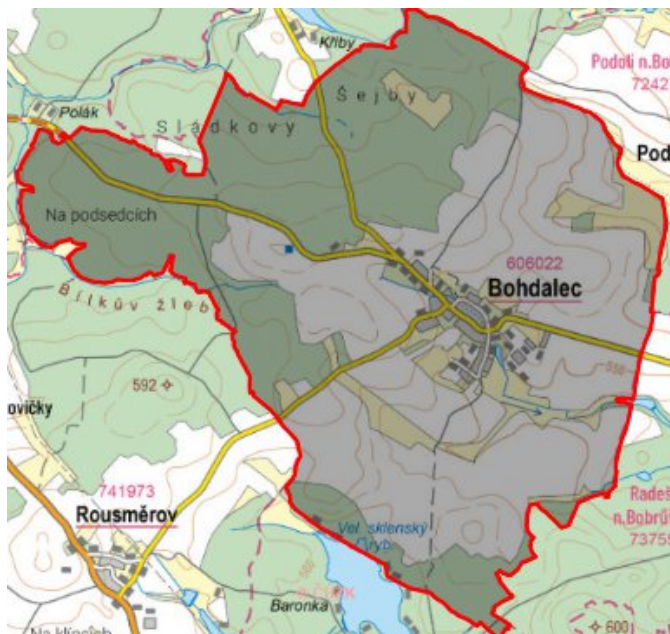


# Bohdalec - CZ063.3714.6115.682 - stav 1. 1. 2021

## A. OBEC

Bohdalec

<b>Číslo obce PRVKUK</b>	682
<b>Kód obce PRVKUK</b>	CZ063.3714.6115.682
<b>Kód obce</b>	595284
<b>Číslo ORP (ČSÚ) Název ORP</b>	1708 (6115) Žďár nad Sázavou
<b>Číslo POU Název POU</b>	3417 Žďár nad Sázavou



## Členění obce

<b>Úplný kód části obce PRVKUK</b>	<b>Název části obce</b>	<b>Kód části obce PRVKUK</b>	<b>Kód části obce RÚIAN</b>
CZ063.3714.6115.0682.01	Bohdalec	00602	6025

## B. CHARAKTERISTIKA OBCE

### B.1 Základní informace o obci

Obec Bohdalec se nachází jižně od města Nové Město na Moravě ve vzdálenosti cca 10 km. Rozsah zástavby je v rozmezí 548 - 581 m n.m.

## B.2 Demografický vývoj (prognóza)

Název části obce	Bydlící obyvatelé	Počet bydlících obyvatel						
		2002	2005	2010	2015	2020	2025	2030
<b>Bohdalec</b>	trvale bydlící	301	300	300	295	305	307	320
	přechodně bydlící	28	28	28	51	52	53	54
	<b>celkem</b>	<b>329</b>	<b>328</b>	<b>328</b>	<b>346</b>	<b>357</b>	<b>360</b>	<b>374</b>
<b>Obec Bohdalec celkem</b>	trvale bydlící	301	300	300	295	305	307	320
	přechodně bydlící	28	28	28	51	52	53	54
	<b>celkem</b>	<b>329</b>	<b>328</b>	<b>328</b>	<b>346</b>	<b>357</b>	<b>360</b>	<b>374</b>

## B.3 Vývoj počtu obyvatel v obci (ČSÚ)

Obec	2009	2010	2011	2012	2013	2014	2015	2016	2017	2018	2019	2020	2021	2022	2023	2024
Bohdalec	294	291	293	292	292	299	293	291	281	278	281	281	279	279	279	-

## C. VODOVODY

### C.1 Počet obyvatel připojených na vodovod

Název části obce	Počet připojených obyvatel						
	2002	2005	2010	2015	2020	2025	2030
<b>Bohdalec</b>	269	277	293	290	291	292	293
<b>Obec Bohdalec celkem</b>	<b>269</b>	<b>277</b>	<b>293</b>	<b>290</b>	<b>291</b>	<b>292</b>	<b>293</b>

### C.2 Vodovody – popis stávajícího stavu

Obec Bohdalec má veřejný vodovod z r. 1991. Zdrojem vody jsou 2 vrty BO-3 a BO-4, odkud je voda vedena do VDJ 2 x 100 m<sup>3</sup> s úpravnou vody. Z VDJ je voda vedena do rozvodné sítě v obci. Na veřejný vodovod je napojena i obec Řečice.

### C.3 Vodovody – popis návrhového stavu

Vzhledem k technickému stavu části vodovodní sítě se předpokládá částečná obnova (rekonstrukce) vodovodní sítě včetně souvisejících objektů (zejména ÚV). Dále se navrhuje dostavba vodovodní sítě v lokalitách, kde dosud není vybudována.

Bude realizováno vzájemné propojení vodovodních řadů obcí Bohdalec, Radešínská Svratka a Řečice.

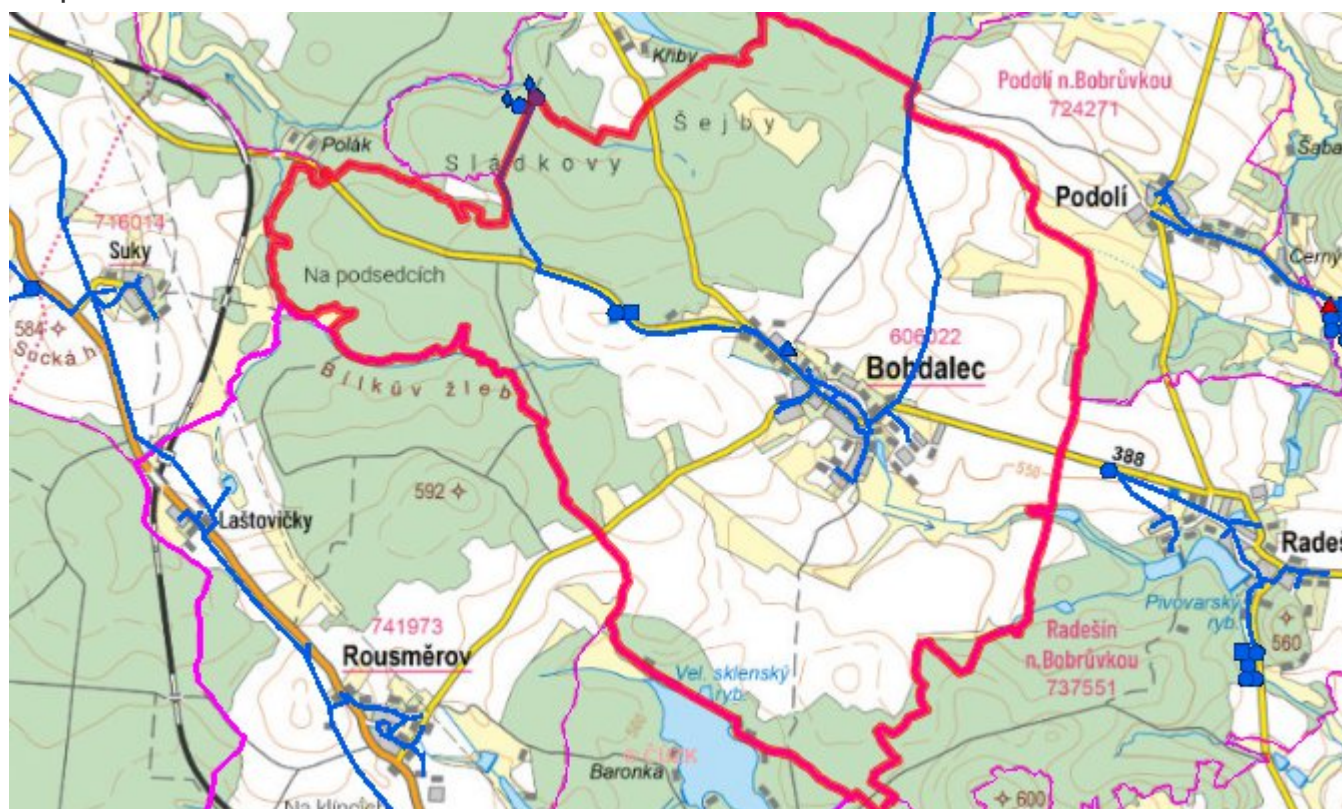
#### **Navrhované zdroje pitné vody**

S novými vodními zdroji se uvažuje.

#### **Časový harmonogram**

V oblasti zásobování pitnou vodou se pro obec Bohdalec realizace navrhovaných opatření předpokládá do r. 2030.

#### **Mapa**



## D. KANALIZACE A ČOV

### D.1 Počet obyvatel připojených na ČOV

Název části obce	Počet připojených obyvatel						
	2002	2005	2010	2015	2020	2025	2030
<b>Bohdalec</b>	0	0	0	0	333	345	374
<b>Obec Bohdalec celkem</b>	<b>0</b>	<b>0</b>	<b>0</b>	<b>0</b>	<b>333</b>	<b>345</b>	<b>374</b>

### D.2 Kanalizace – popis stávajícího stavu

V obci je vybudována jednotná kanalizační síť, na kterou je napojena většina obyvatel. Při výstavbě kanalizace, která probíhala v letech 1973 až 1975 a jejíž celková délka činí cca 2116 m, byly použity betonové trouby profilů DN 250 - 800 mm.

Celá kanalizační síť je rozdělena do 3 povodí, jejichž hlavní stoky jsou zaústěny do Strženského rybníka. Odpadní vody odtékají po předčištění v biologických septicích kanalizací přímo do rybníka.

V obci není vybudována čistírna odpadních vod.

### D.3 Kanalizace – popis návrhového stavu

Navrhuje se dostavba a rekonstrukce jednotné kanalizace a výstavba čistírny odpadních vod.

V obci bude vybudována ČOV.

V současnosti napojené obce (místní části): nejsou

Nově napojené obce (místní části): Bohdalec

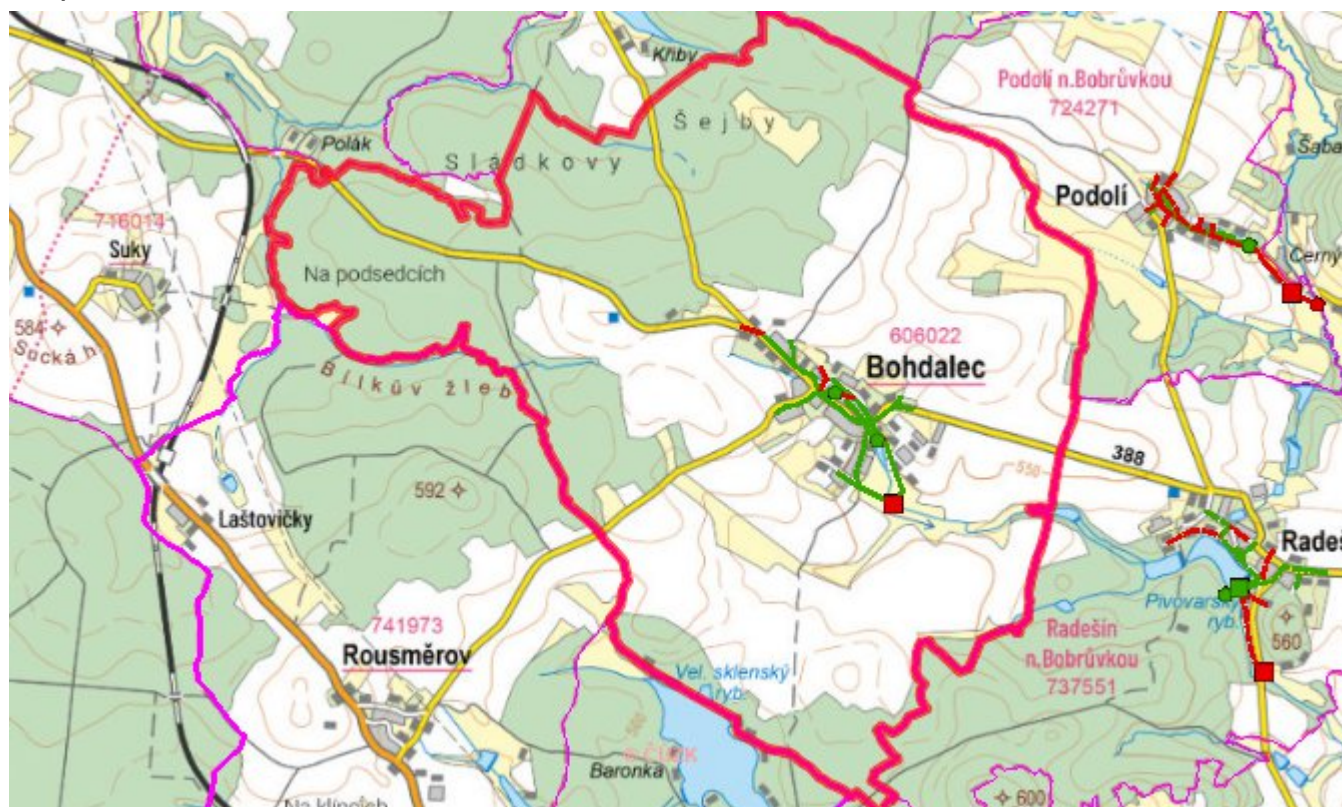
Návrhový svaz z obcí (místních částí): není

### Časový harmonogram

V oblasti odkanalizování a čištění odpadních vod se pro obec Bohdalec realizace navrhovaných opatření předpokládá do r. 2030.



## Mapa



## E. EKONOMICKÁ ČÁST

Součástí PRVKUK není řešení problematiky imisních limitů ukazatelů přípustného znečištění povrchových vod dle přílohy 3 Nařízení vlády 61/2003 Sb. V nákladech na čistírny odpadních vod není počítáno s investicí do technologií, které zabezpečí splnění těchto limitů. Imisními limity se zabývají jednotlivé Plány povodí.

Předpokládané investiční náklady v letech 2015 - 2030 [tis. Kč]

Název části obce	Typ investice		
	Vodovody	Kanalizace	Celkem
<b>Bohdalec</b>	5 100,0	13 000,0	18 100,0
<b>Obec Bohdalec celkem</b>	<b>5 100,0</b>	<b>13 000,0</b>	<b>18 100,0</b>

## AKTUALIZACE

<b>Datum projednání</b>	<b>Číslo projednání</b>	<b>Typ projednání</b>	<b>Popis</b>
1. 1. 2021	2021	administrativní opatření	Oprava evidenčních údajů podle skutečnosti.
10. 12. 2019	0543/07/2019/ZK	usnesení zastupitelstva	Změna technického řešení v oblasti zásobování pitnou vodou - vzájemné propojení vodovodních řadů obcí
15. 12. 2015	0646/07/2015/ZK	usnesení zastupitelstva	Schválení komplexní aktualizace PRVKUK v roce 2015. Došlo ke sjednocení karet na úroveň obce.