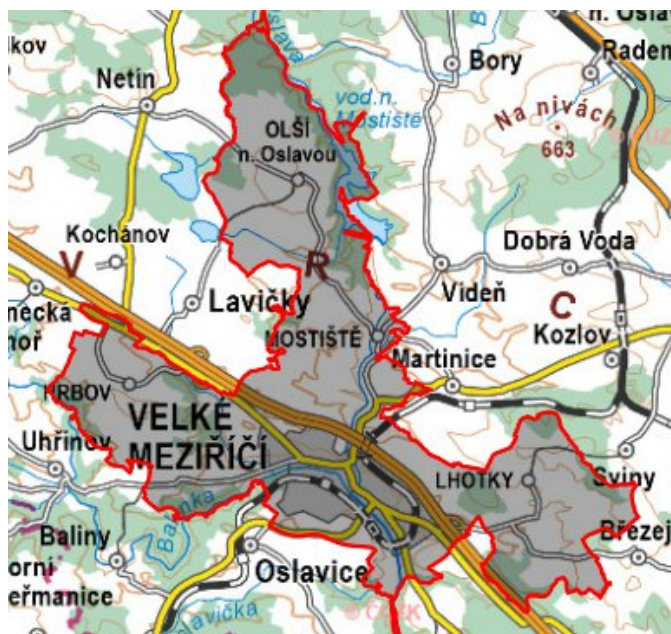


Velké Meziříčí - CZ063.3714.6114.674 - stav 20. 6. 2017

A. OBEC

Velké Meziříčí

Číslo obce PRVKUK	674
Kód obce PRVKUK	CZ063.3714.6114.674
Kód obce	597007
Číslo ORP (ČSÚ) Název ORP	1694 (6114) Velké Meziříčí
Číslo POU Název POU	3409 Velké Meziříčí



Členění obce

Úplný kód části obce PRVKUK	Název části obce	Kód části obce PRVKUK	Kód části obce RÚIAN
CZ063.3714.6114.0674.01	Velké Meziříčí	41303	413038
CZ063.3714.6114.0674.02	Dolní Radslavice	08148	81485
CZ063.3714.6114.0674.03	Hrbov	04796	47961
CZ063.3714.6114.0674.04	Kúsky	08149	81493
CZ063.3714.6114.0674.05	Lhotky	08150	81507
CZ063.3714.6114.0674.06	Mostiště	09985	99856
CZ063.3714.6114.0674.07	Olší nad Oslavou	11116	111163
CZ063.3714.6114.0674.08	Svařenov	04797	47970

B. CHARAKTERISTIKA OBCE

B.1 Základní informace o obci

Město se skládá z 8 městských částí: Dolní Radslavice, Hrbov, Kúsky, Lhotky, Mostiště, Olší nad Oslavou, Svařenov a Velké Meziříčí. Městem protéká řeka Oslava, do které se vlévá říčka Balinka. Rozsah zástavby je v rozmezí 418 - 530 m n.m.

Místní část Olší nad Oslavou se nachází v povodí VN Mostiště.

B.2 Demografický vývoj (prognóza)

Název části obce	Bydlící obyvatelé	Počet bydlících obyvatel						
		2002	2005	2010	2015	2020	2025	2030
Dolní Radslavice	trvale bydlící	78	78	78	89	92	95	98
	přechodně bydlící	-	-	-	-	-	-	-
	celkem	78	78	78	89	92	95	98
Hrbov	trvale bydlící	113	113	113	144	149	154	158
	přechodně bydlící	-	-	-	-	-	-	-
	celkem	113	113	113	144	149	154	158
Kúsky	trvale bydlící	63	63	63	67	68	69	70
	přechodně bydlící	-	-	-	-	-	-	-
	celkem	63	63	63	67	68	69	70
Lhotky	trvale bydlící	234	234	233	228	225	223	219
	přechodně bydlící	-	-	-	-	-	-	-
	celkem	234	234	233	228	225	223	219
Mostiště	trvale bydlící	589	588	588	608	617	626	632
	přechodně bydlící	-	-	-	-	-	-	-
	celkem	589	588	588	608	617	626	632

Olší nad Oslavou	trvale bydlící	251	250	250	256	252	248	244
	přechodně bydlící	-	-	-	-	-	-	-
	celkem	251	250	250	256	252	248	244
Svařenov	trvale bydlící	99	99	99	115	116	117	118
	přechodně bydlící	-	-	-	-	-	-	-
	celkem	99	99	99	115	116	117	118
Velké Meziříčí	trvale bydlící	10 384	10 363	10 360	10 338	10 283	10 217	10 117
	přechodně bydlící	-	-	-	-	-	-	-
	celkem	10 384	10 363	10 360	10 338	10 283	10 217	10 117
Obec Velké Meziříčí celkem	trvale bydlící	11 811	11 788	11 784	11 845	11 802	11 749	11 656
	přechodně bydlící	-	-	-	-	-	-	-
	celkem	11 811	11 788	11 784	11 845	11 802	11 749	11 656

B.3 Vývoj počtu obyvatel v obci (ČSÚ)

Obec	2009	2010	2011	2012	2013	2014	2015	2016	2017	2018	2019	2020	2021	2022	2023	2024	2025
Velké Meziříčí	11823	11793	11750	11749	11662	11641	11645	11593	11536	11484	11498	11498	11452	11452	11452	-	-

C. VODOVODY

C.1 Počet obyvatel připojených na vodovod

Název části obce	Počet připojených obyvatel						
	2002	2005	2010	2015	2020	2025	2030
Dolní Radslavice	15	26	55	60	65	78	98
Hrbov	113	113	113	144	149	154	158
Kúsky	53	53	53	67	68	69	70
Lhotky	208	211	215	210	215	223	219
Mostiště	483	505	543	483	490	500	510
Olší nad Oslavou	251	250	250	256	252	248	244
Svařenov	99	99	99	115	116	117	118
Velké Meziříčí	10 361	10 361	10 360	10 338	10 283	10 217	10 117
Obec Velké Meziříčí celkem	11 583	11 618	11 688	11 673	11 638	11 606	11 534

C.2 Vodovody – popis stávajícího stavu

Místní (městská) část Dolní Radslavice

Městská část Dolní Radslavice má vybudovaný veřejný vodovod, který je napojený na přívodný řad do VDJ Ambrožný 2 x 150 m³ (637,90/634,20 m n.m.). Vodojem je zásoben z přivaděče ÚV Mostiště – ČS Ovčírna Třebíč.

Místní (městská) část Hrbov

Městská část Hrbov má vybudovaný veřejný vodovod se zdrojem ÚV Mostiště. Voda je přiváděna přes VDJ Hrbov 350 m³ (555/551,5 m n.m.) z přivaděče VDJ Olší n. O. - Uhřínov.

Místní (městská) část Kúsky

Městská část Kúsky má vybudovaný veřejný vodovod. Zdrojem pitné vody je ÚV Mostiště. Místní část je pod tlakem VDJ Ambrožný 2 x 150 m³ (639/635 m n.m.), který je zásoben z přivaděče ÚV Mostiště – ČS Ovčírna Třebíč. Místní část je zásobena přes přerušovací komoru

10 m³ (602,35/599,35 m n.m.) gravitačně.

Místní (městská) část Lhotky

Městská část Lhotky má vybudovaný veřejný vodovod. Zdrojem pitné vody je ÚV Mostiště. Místní část je pod tlakem VDJ Ambrožný 2 x 150 m³ (639/635 m n.m.), který je zásoben z přivaděče ÚV Mostiště – ČS Ovčírna Třebíč. Místní část je zásobena přes přerušovací komoru 10 m³ (602,35/599,35 m n.m.) a vodovod Kúsky gravitačně.

Místní (městská) část Mostiště

Městská část Mostiště je zásobena pitnou vodou z ÚV Mostiště. Do VDJ Mostiště 100 m³ (483,3/480,3 m n.m.) je přiváděna voda z přivaděče ÚV Mostiště – VDJ Tři Kříže 2 x 100 m³ (535,37/531,52 m n.m.) ve Velkém Meziříčí. Z VDJ Mostiště je místní část zásobena gravitačně.

Místní (městská) část Olší nad Oslavou

Městská část Olší nad Oslavou má vybudovaný vodovod, který je napojen na skupinový vodovod se zdrojem ÚV Mostiště, ze které se voda čerpá do VDJ Olší nad Oslavou 2 x 200 m³ (568,4 /564,35 m n.m.). Obec je připojena na zásobní řad z VDJ Olší nad Oslavou do obce Uhřínov.

Místní (městská) část Svařenov

Městská část Svařenov má vybudovaný veřejný vodovod se zdrojem ÚV Mostiště. Voda je přiváděna přes VDJ Hrbov 350 m³ (555/551,5 m n.m.) z přivaděče VDJ Olší n.O. - Uhřínov.

Místní (městská) část Velké Meziříčí

Městská část Velké Meziříčí má vybudovaný veřejný vodovod. Velké Meziříčí je vodou zásobeno z ÚV Mostiště (120 l/s), přes VDJ Vídeň 2 x 1000 m³ (549,30/543,78 m n.m.) z přivaděče Mostiště - Třebíč.

Dalším zdrojem bylo prameniště Pavlov. Nyní slouží pro zásobení obcí Kochánov, Meřín, Netín, Olší n.O., Radostín nad Oslavou, Stránecká Zhoř, Zadní Zhořec a Záseka.

Velké Meziříčí je rozděleno na tři tlaková pásma:

I. tl. pásmo (do 400 m.n.m.) je napájeno z VDJ Fajťák I 2 x 250 m³ (490,0/486,25 m n.m.), který je napojen pod přerušovacím VDJ Fajťák II 400 m³ (538,65/533,95 m n.m.) na přivaděč Mostiště - Třebíč. Druhý VDJ Nad Čechovými sady 2 x 500 m³ (490,0/486,25 m n.m) je připojen na propojení VDJ Tři kříže s přivaděčem Mostiště - Třebíč.

II. tl. pásmo (440 - 480 m n.m.) je ovládáno vodojemem Nad sýpkami 50 m³ (502,6/499,75 m.n.m.), který je napojen na přivaděč horního tlakového pásma z VDJ Tři kříže.

III. tl. pásmo (480 - 530 m n.m.) zásobuje VDJ Tři kříže 2 x 100 m³ (535,37/531,52 m n.m.), který je napojen na přivaděč z ÚV Mostiště a propojen s VDJ Fajťák I, který je propojen s přivaděčem Mostiště - Třebíč.

C.3 Vodovody – popis návrhového stavu

Místní (městská) část Dolní Radslavice

Vzhledem k technickému stavu části vodovodní sítě se předpokládá částečná obnova (rekonstrukce) vodovodní sítě včetně souvisejících objektů. Dále se navrhuje dostavba vodovodní sítě v lokalitách, kde dosud není vybudována.

Místní (městská) část Hrbov

Vzhledem k technickému stavu části vodovodní sítě se předpokládá částečná obnova (rekonstrukce) vodovodní sítě včetně souvisejících objektů. Dále se navrhuje dostavba vodovodní sítě v lokalitách, kde dosud není vybudována.

Místní (městská) část Kúsky

Vzhledem k technickému stavu části vodovodní sítě se předpokládá částečná obnova (rekonstrukce) vodovodní sítě včetně souvisejících objektů. Dále se navrhuje dostavba vodovodní sítě v lokalitách, kde dosud není vybudována.

Místní (městská) část Lhotky

Vzhledem k technickému stavu části vodovodní sítě se předpokládá částečná obnova (rekonstrukce) vodovodní sítě včetně souvisejících objektů. Dále se navrhuje dostavba vodovodní sítě v lokalitách, kde dosud není vybudována.

Místní (městská) část Mostiště

Vzhledem k technickému stavu části vodovodní sítě se předpokládá částečná obnova (rekonstrukce) vodovodní sítě včetně souvisejících objektů (zejména VDJ). Dále se navrhuje dostavba vodovodní sítě v lokalitách, kde dosud není vybudována.

Místní (městská) část Olší nad Oslavou

Vzhledem k technickému stavu části vodovodní sítě se předpokládá částečná obnova (rekonstrukce) vodovodní sítě včetně souvisejících objektů. Dále se navrhuje dostavba

vodovodní sítě v lokalitách, kde dosud není vybudována.

Místní (městská) část Svařenov

Vzhledem k technickému stavu části vodovodní sítě se předpokládá částečná obnova (rekonstrukce) vodovodní sítě včetně souvisejících objektů. Dále se navrhuje dostavba vodovodní sítě v lokalitách, kde dosud není vybudována.

Místní (městská) část Velké Meziříčí

U VDJ Tři Kříže se navrhuje zvýšení kapacity akumulace na 2 x 500 m³.

Vzhledem k technickému stavu části vodovodní sítě se předpokládá částečná obnova (rekonstrukce) vodovodní sítě včetně souvisejících objektů (zejména VDJ Fajťák I, Nad Sýpkami a Tři Kříže). Dále se navrhuje dostavba vodovodní sítě v lokalitách, kde dosud není vybudována.

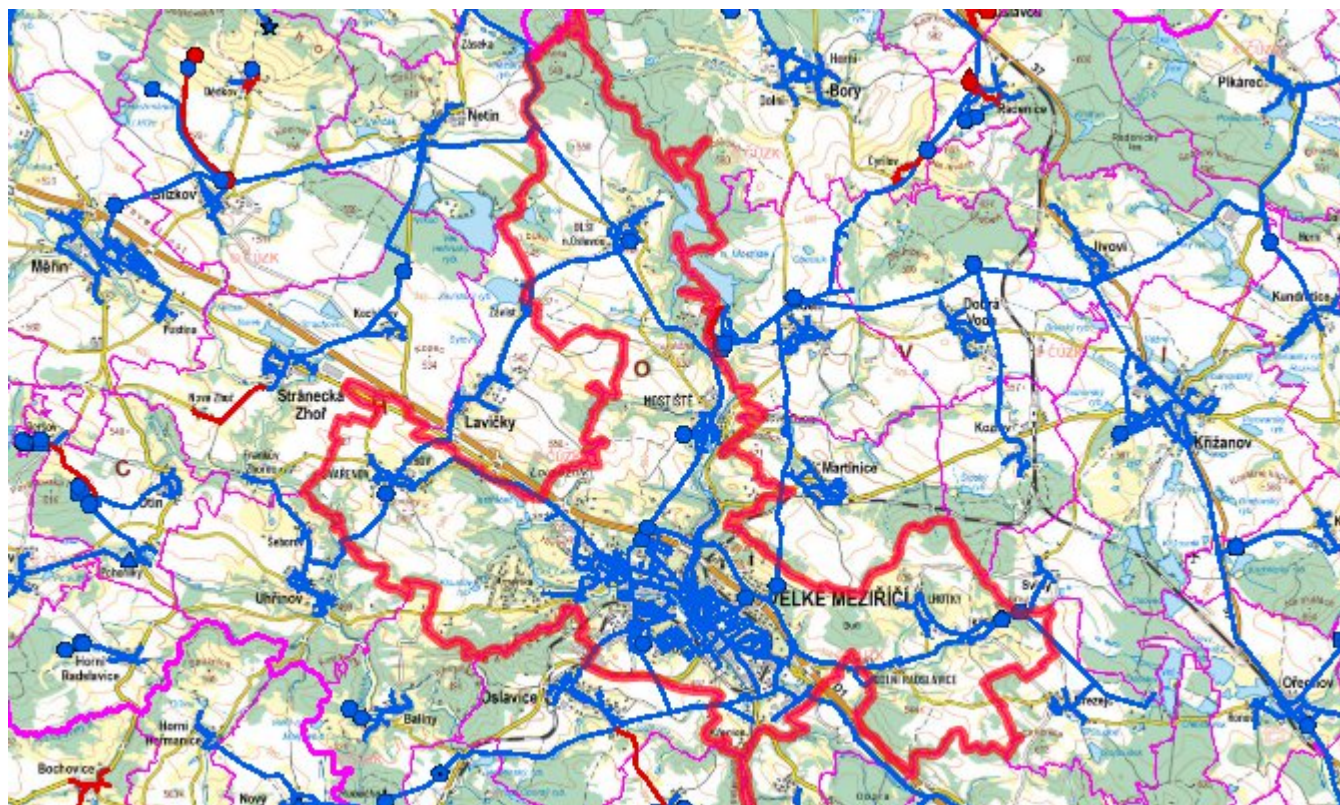
Navrhované zdroje pitné vody

S novými vodními zdroji se neuvažuje.

Časový harmonogram

V oblasti zásobování pitnou vodou se pro město Velké Meziříčí realizace navrhovaných opatření předpokládá do r. 2030.

Mapa



D. KANALIZACE A ČOV

D.1 Počet obyvatel připojených na ČOV

Název části obce	Počet připojených obyvatel						
	2002	2005	2010	2015	2020	2025	2030
Dolní Radslavice	-	-	-	-	-	-	98
Hrbov	-	-	-	-	-	-	158
Kúsky	-	-	-	-	-	-	70
Lhotky	-	-	-	-	-	-	219
Mostiště	-	-	559	608	617	626	632
Olší nad Oslavou	200	199	199	256	252	248	244
Svařenov	-	-	-	-	-	-	118
Velké Meziříčí	10 000	9 996	9 993	10 338	10 283	10 217	10 117
Obec Velké Meziříčí celkem	10 200	10 195	10 751	11 202	11 152	11 091	11 656

D.2 Kanalizace – popis stávajícího stavu

Místní (městská) část Dolní Radslavice

Městská část má částečně vybudovanou jednotnou kanalizační síť. Odpadní vody odtékají po předčištění v biologických septicích kanalizací do vodního toku nebo jsou akumulovány v bezodtokých jímkách.

V městské části není vybudovaná čistírna odpadních vod.

Místní (městská) část Hrbov

V městské části byla v minulosti vybudována částečně jednotná kanalizační síť. Při výstavbě kanalizace, jejíž celková délka činí cca 450 m a byly použity betonové trouby profilů DN 300 - 1000 mm. Celá kanalizační síť je rozdělena do 2 částí, jednotlivé části jsou zaústěny do místního vodního toku.

Odpadní vody odtékají po předčištění v biologických septicích kanalizací do vodního toku nebo jsou akumulovány v bezodtokých jímkách.

V městské části není vybudovaná čistírna odpadních vod.

Místní (městská) část Kúsky

Městská část má částečně vybudovanou jednotnou kanalizační síť. Odpadní vody odtékají po předčištění v biologických septicích kanalizací přímo do toku nebo jsou akumulovány v bezodtokých jímkách.

V městské části není vybudovaná čistírna odpadních vod.

Místní (městská) část Lhotky

V městské části byla v minulosti vybudována jednotná kanalizační síť, na kterou je napojena většina obyvatel. Odpadní vody odtékají po předčištění v biologických septicích přímo do místního vodního toku nebo do bezodtokých jímek.

V městské části není vybudovaná čistírna odpadních vod.

Místní (městská) část Mostiště

V roce 2013 realizována výstavba splaškové kanalizace s čerpáním do kanalizace Velké Meziříčí a odvedením odpadních vod na ČOV Velké Meziříčí. Celková délka splaškové kanalizace je cca 4663 m. Původní jednotná kanalizace slouží jako dešťová.

Místní (městská) část Olší nad Oslavou

V části městské části byla v minulosti vybudována jednotná kanalizační síť, na kterou je napojena většina obyvatel. Při výstavbě kanalizace, jejíž celková délka činí cca 2,5 km, byly použity betonové trouby profilů DN 300 - 800 mm.

Kanalizační síť je zaústěna na stávající kořenovou ČOV (3 kořenová pole) v obci o kapacitě 260 EO.

Stávající systém odvádění a čištění odpadních vod není vyhovující.

Místní (městská) část Svařenov

V městské části je na jednotnou kanalizační síť napojena většina obyvatel. Při výstavbě kanalizace, jejíž celková délka činí cca 420 m, byly použity betonové trouby profilů DN 300 - 400.

Odpadní vody odtékají po předčištění v biologických septicích stávající kanalizací přímo do vodního toku nebo jsou zachycovány do bezodtokých jímek.

V městské části není vybudovaná čistírna odpadních vod.

Místní (městská) část Velké Meziříčí

Jednotná kanalizační síť města byla budována postupně v letech 1946 - 1990. Při výstavbě kanalizace, jejíž celková délka činí cca 21701 m, byly použity kameninové, betonové a železobetonové trouby profilů DN 500 - 1500. Kanalizační síť města je ukončena ČOV z r. 1994.

V roce 2013 realizována výstavba splaškové kanalizace a intenzifikace ČOV Velké Meziříčí (v rámci projektu Dyje II.) o kapacitě 22 300 EO.

V současnosti napojené obce (městské části): Velké Meziříčí, Mostiště, Oslavice Petráveč

Nově napojené obce (městské části): Dolní Radslavice, Hrbov, Kúsky, Lhotky, Svařenov, Martinice, Vídeň

Návrhový svaz z obcí (městských částí): není uvažován

D.3 Kanalizace – popis návrhového stavu

Místní (městská) část Dolní Radslavice

V městské části je uvažováno s výstavbou oddílné splaškové kanalizační sítě. Splaškové odpadní vody budou přečerpány výtlačkem a napojeny do kanalizačního systému městské části Velké Meziříčí a odvedeny na ČOV Velké Meziříčí.

Pokud nebude zajištěno napojení na čistírnu odpadních vod, budou vzhledem k nízkému počtu obyvatel odpadní vody z jednotlivých domácností zneškodňovány individuálním způsobem (např. domovní čistírny odpadních vod, jímky na vyvážení).

Místní (městská) část Hrbov

Současný technický stav této kanalizace je nevyhovující. Proto je uvažováno v městské části s výstavbou nové kanalizace, odvádějící pouze splaškové vody. Stávající stoky budou plnit funkci dešťové kanalizace. Splaškové odpadní vody budou napojeny do kanalizačního systému městské části Velké Meziříčí a odvedeny na ČOV Velké Meziříčí.

Pokud nebude zajištěno napojení na čistírnu odpadních vod, budou vzhledem k nízkému počtu obyvatel odpadní vody z jednotlivých domácností zneškodňovány individuálním způsobem (např. domovní čistírny odpadních vod, jímky na vyvážení).

Místní (městská) část Kúsky

V městské části je uvažováno s výstavbou nové oddílné kanalizace, odvádějící pouze

splaškové vody, které budou přečerpány do místní části Dolní Radslavice a poté napojeny do kanalizačního systému města Velké Meziříčí a odvedeny na ČOV Velké Meziříčí.

Pokud nebude zajištěno napojení na čistírnu odpadních vod, budou vzhledem k nízkému počtu obyvatel odpadní vody z jednotlivých domácností zneškodňovány individuálním způsobem (např. domovní čistírny odpadních vod, jímky na vyvážení).

Místní (městská) část Lhotky

Současný technický stav této kanalizace je nevyhovující. Proto je uvažováno v městské části s výstavbou nové kanalizace, odvádějící pouze splaškové vody, které budou odvedeny kanalizačním sběračem do Dolních Radslavic a poté napojeny do kanalizačního systému města Velké Meziříčí a odvedeny na ČOV Velké Meziříčí. Stoky stávající jednotné kanalizace budou využity jako dešťová kanalizace.

Pokud nebude zajištěno napojení na čistírnu odpadních vod, budou vzhledem k nízkému počtu obyvatel odpadní vody z jednotlivých domácností zneškodňovány individuálním způsobem (např. domovní čistírny odpadních vod, jímky na vyvážení).

Místní (městská) část Mostiště

Předpokládá se dostavba kanalizační sítě v lokalitách, kde dosud není vybudována.

V rámci výstavby splaškové kanalizace městské části Olší nad Oslavou bude realizována výstavba splaškové kanalizace a výtlačku včetně čerpací stanice z prostoru areálu nemocnice sv. Zdislavy (cca 65 obyvatel).

Místní (městská) část Olší nad Oslavou

Předpokládá se výstavba nové kanalizace odvádějící pouze splaškové vody na čerpací stanici, odkud budou odpadní vody výtlačkem odváděny do kanalizační sítě městské části Mostiště a dále stávající kanalizací přes Mostiště a Velké Meziříčí na ČOV Velké Meziříčí.

Místní (městská) část Svařenov

Současný technický stav této kanalizace je nevyhovující. Proto je uvažováno v městské části s výstavbou nové kanalizace, odvádějící pouze splaškové vody, které budou odvedeny kanalizačním sběračem do místní části Hrbov a poté napojeny do kanalizačního systému města Velké Meziříčí a odvedeny na ČOV Velké Meziříčí. Stávající stoky budou plnit funkci dešťové kanalizace.

Místní (městská) část Velké Meziříčí

Vzhledem k technickému stavu části kanalizační sítě se předpokládá částečná obnova (rekonstrukce) kanalizační sítě včetně souvisejících objektů. Dále se navrhuje dostavba kanalizační sítě v lokalitách, kde dosud není vybudována.

V současnosti napojené obce (městské části): Velké Meziříčí, Mostiště, Oslavice, Petráveč

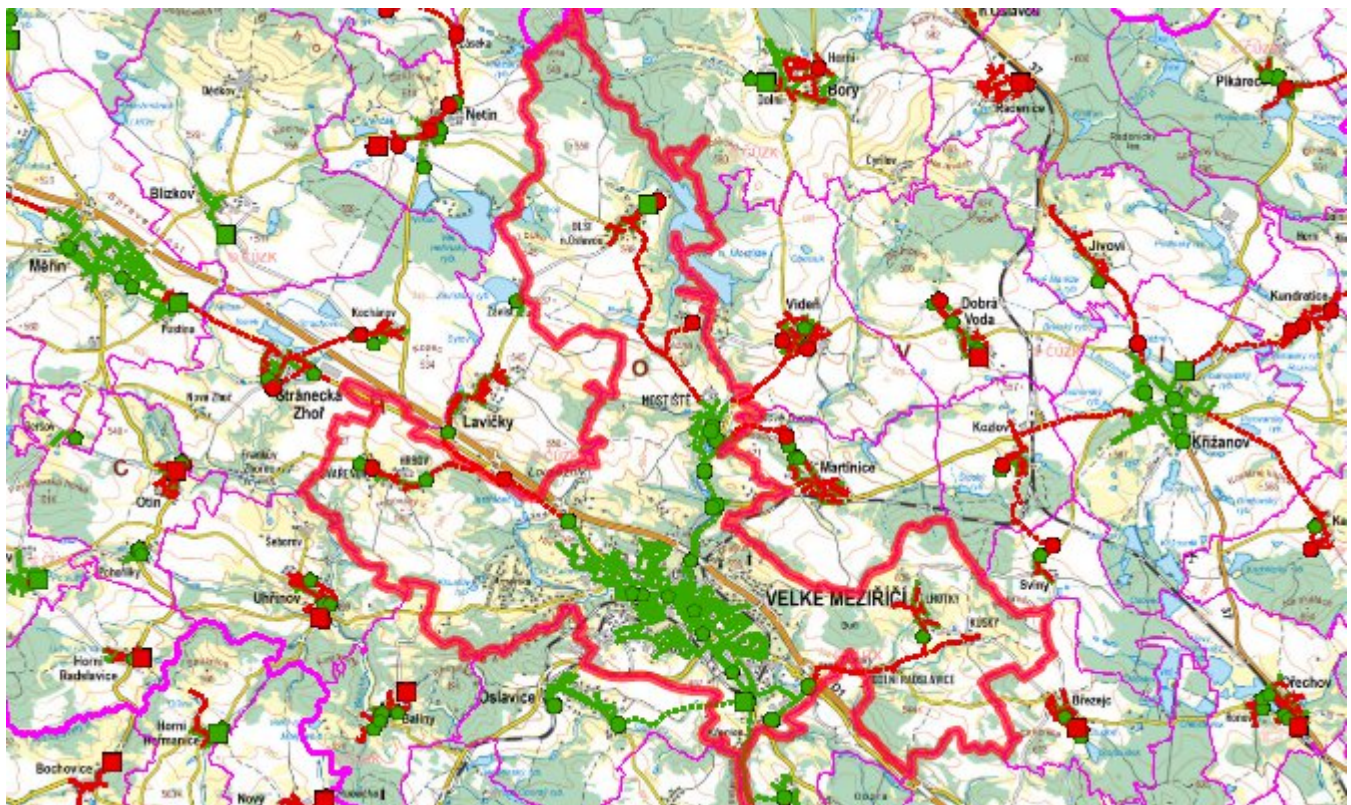
Nově napojené obce (městské části): Dolní Radslavice, Hrbov, Kúsky, Lhotky, Olší nad Oslavou, Svařenov, Martinice, Vídeň a Lavičky

Návrhový svaz z obcí (městských částí): Závist

Časový harmonogram

V oblasti odkanalizování a čištění odpadních vod se pro město Velké Meziříčí realizace navrhovaných opatření předpokládá do r. 2030.

Mapa



E. EKONOMICKÁ ČÁST

Součástí PRVKUK není řešení problematiky imisních limitů ukazatelů přípustného znečištění povrchových vod dle přílohy 3 Nařízení vlády 61/2003 Sb. V nákladech na čistírny odpadních vod není počítáno s investicí do technologií, které zabezpečí splnění těchto limitů. Imisními limity se zabývají jednotlivé Plány povodí.

Předpokládané investiční náklady v letech 2015 - 2030 [tis. Kč]

Název části obce	Typ investice		
	Vodovody	Kanalizace	Celkem
Dolní Radslavice	3 000,0	10 000,0	13 000,0
Hrbov	7 000,0	13 700,0	20 700,0
Kúsky	2 500,0	8 000,0	10 500,0
Lhotky	5 500,0	15 000,0	20 500,0
Mostiště	12 000,0	-	12 000,0
Olší nad Oslavou	7 000,0	45 000,0	52 000,0
Svařenov	1 500,0	12 000,0	13 500,0
Velké Meziříčí	120 000,0	154 000,0	274 000,0
Obec Velké Meziříčí celkem	158 500,0	257 700,0	416 200,0

AKTUALIZACE

Datum projednání	Číslo projednání	Typ projednání	Popis
20. 6. 2017	0333/04/2017/ZK	usnesení zastupitelstva	Doplnění napojené obce Lavičky a svozové obce Závist na ČOV Velké Meziříčí.
15. 12. 2015	0646/07/2015/ZK	usnesení zastupitelstva	Schválení komplexní aktualizace PRVKUK v roce 2015. Došlo ke sjednocení karet na úroveň obce.