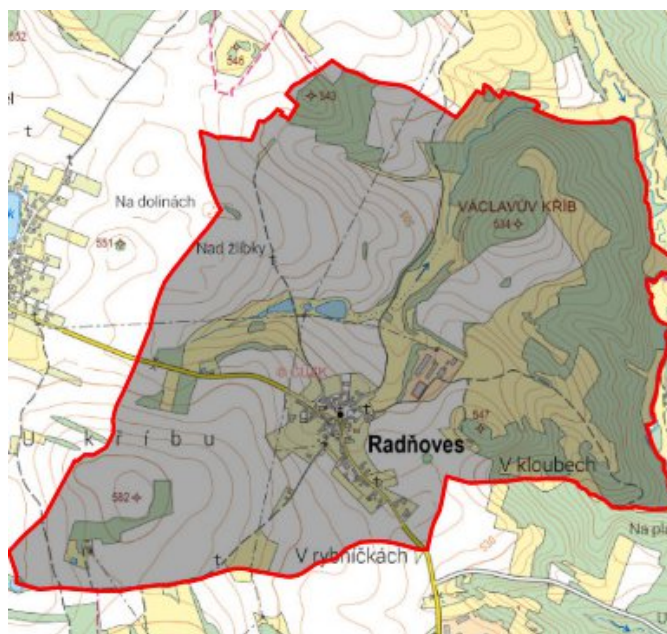


# Radňoves - CZ063.3714.6114.658 - stav 15. 12. 2015

## A. OBEC

Radňoves

<b>Číslo obce PRVKUK</b>	658
<b>Kód obce PRVKUK</b>	CZ063.3714.6114.658
<b>Kód obce</b>	596540
<b>Číslo ORP (ČSÚ) Název ORP</b>	1694 (6114) Velké Meziříčí
<b>Číslo POU Název POU</b>	3395 Velká Bíteš



## Členění obce

<b>Úplný kód části obce PRVKUK</b>	<b>Název části obce</b>	<b>Kód části obce PRVKUK</b>	<b>Kód části obce RÚIAN</b>
CZ063.3714.6114.0658.01	Radňoves	13817	138177

## B. CHARAKTERISTIKA OBCE

### B.1 Základní informace o obci

Obec Radňoves se nachází severovýchodně od města Velké Meziříčí, ve vzdálenosti cca 15 km. Rozsah zástavby je v rozmezí 520 - 540 m. n. m.

## B.2 Demografický vývoj (prognóza)

Název části obce	Bydlící obyvatelé	Počet bydlících obyvatel						
		2002	2005	2010	2015	2020	2025	2030
Radňoves	trvale bydlící	108	108	108	103	103	103	103
	přechodně bydlící	10	10	10	8	8	10	10
	celkem	118	118	118	111	111	113	113
Obec Radňoves celkem	trvale bydlící	108	108	108	103	103	103	103
	přechodně bydlící	10	10	10	8	8	10	10
	<b>celkem</b>	<b>118</b>	<b>118</b>	<b>118</b>	<b>111</b>	<b>111</b>	<b>113</b>	<b>113</b>

## B.3 Vývoj počtu obyvatel v obci (ČSÚ)

Obec	2009	2010	2011	2012	2013	2014	2015	2016	2017	2018	2019	2020	2021	2022	2023	2024
Radňoves	103	107	107	107	106	105	104	97	96	98	101	101	100	100	100	-

## C. VODOVODY

### C.1 Počet obyvatel připojených na vodovod

Název části obce	Počet připojených obyvatel						
	2002	2005	2010	2015	2020	2025	2030
Radňoves	108	108	108	111	111	113	113
<b>Obec Radňoves celkem</b>	<b>108</b>	<b>108</b>	<b>108</b>	<b>111</b>	<b>111</b>	<b>113</b>	<b>113</b>

### C.2 Vodovody – popis stávajícího stavu

Obec Radňoves má vybudovaný veřejný vodovod. Zdrojem vody je ÚV Mostiště. Obec je od r. 1993 připojena v rámci vodovodní soustavy Žďársko na přivaděč ČS Kadolec - Žďárec přes přerušovací komoru 15 m<sup>3</sup>.

## C.3 Vodovody – popis návrhového stavu

Vzhledem k technickému stavu části vodovodní sítě se předpokládá částečná obnova (rekonstrukce) vodovodní sítě včetně souvisejících objektů. Dále se navrhuje dostavba vodovodní sítě v lokalitách, kde dosud není vybudována.

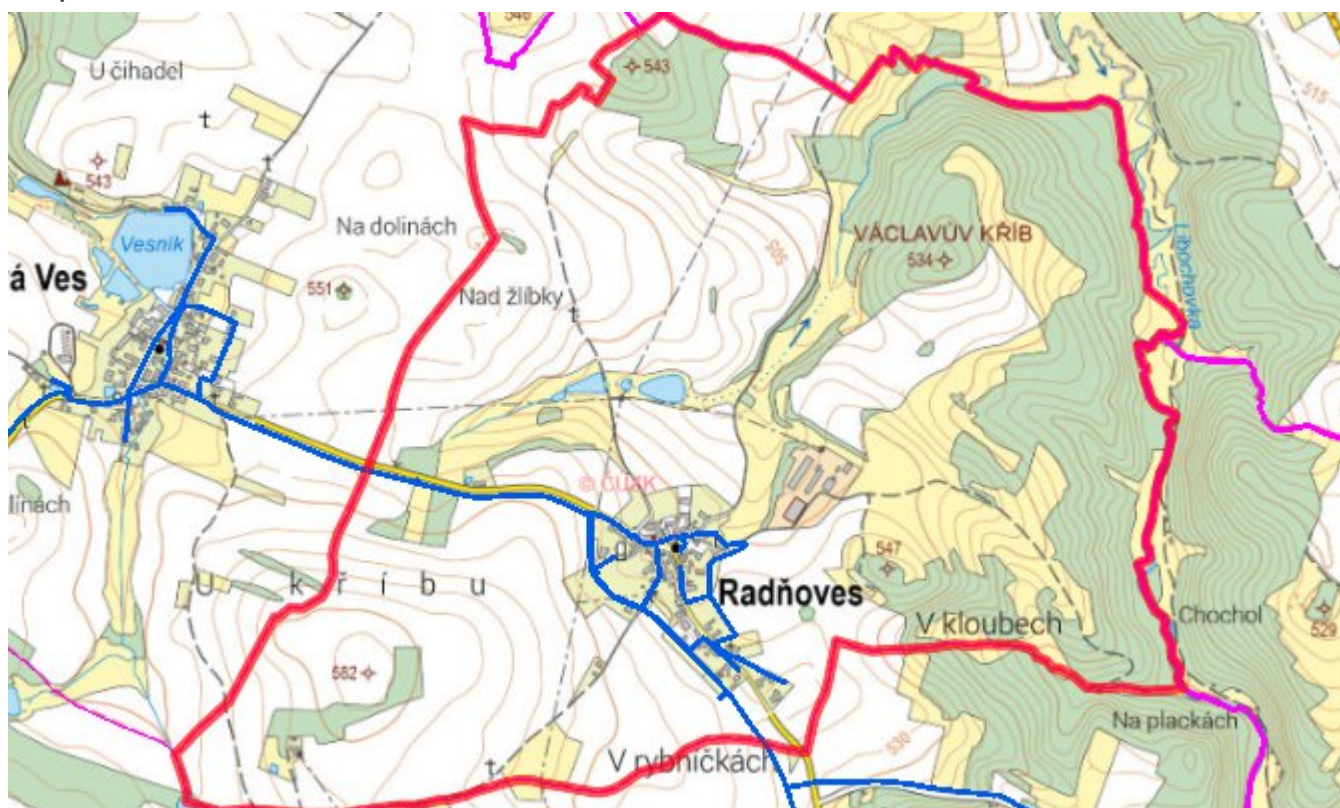
### Navrhované zdroje pitné vody

S novými vodními zdroji se neuvažuje.

### Časový harmonogram

V oblasti zásobování pitnou vodou se pro obec Radňoves realizace navrhovaných opatření předpokládá do r. 2030.

### Mapa



## D. KANALIZACE A ČOV

### D.1 Počet obyvatel připojených na ČOV

Název části obce	Počet připojených obyvatel						
	2002	2005	2010	2015	2020	2025	2030
Radňoves	-	-	-	-	-	-	-
Obec Radňoves celkem	-	-	-	-	-	-	-

## D.2 Kanalizace – popis stávajícího stavu

V minulosti byla vybudována jednotná kanalizační síť, na kterou je napojeno přibližně 80 obyvatel. Při výstavbě kanalizace, jejíž celková délka činí cca 1450 m, byly použity betonové trouby. Celá kanalizační síť je zaústěna do místního potoka Libochůvka. Odpadní vody odtékají po předčištění v biologických septicích přímo kanalizací do vodního toku. Ostatní obyvatelé mají jímky na vyvážení.

V obci není vybudována čistírna odpadních vod.

## D.3 Kanalizace – popis návrhového stavu

Současný technický stav této kanalizace je nevyhovující. Proto je uvažováno v obci s výstavbou nové kanalizace, odvádějící pouze splaškové vody. Stávající stoky budou plnit funkci dešťové kanalizace.

V obci bude vybudována čistírna odpadních vod.

V současnosti napojené obce (místní části): nejsou

Nově napojené obce (místní části): Radňoves, Vidonín

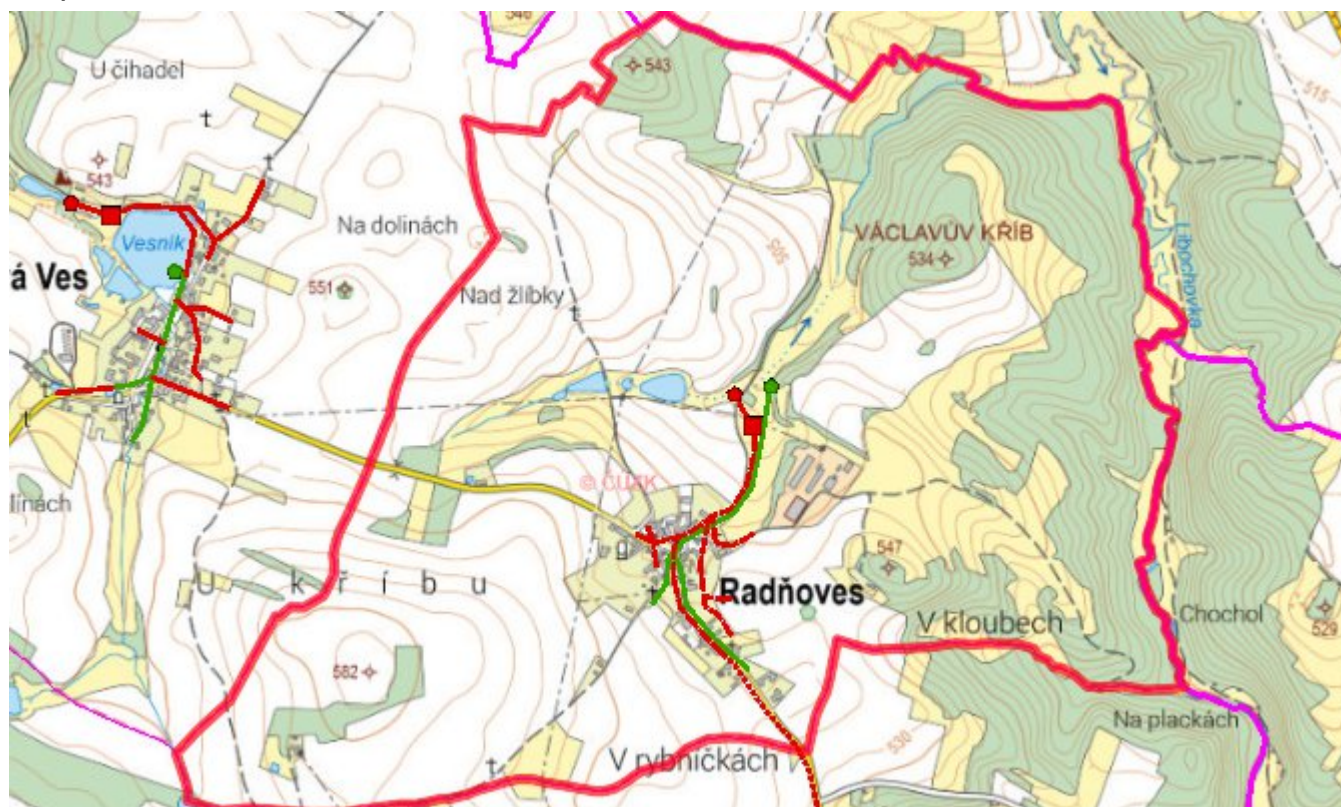
Návrhový svaz z obcí (místních částí): není

Pokud nebude zajištěna výstavba čistírny odpadních vod, budou vzhledem k nízkému počtu obyvatel odpadní vody z jednotlivých domácností zneškodňovány individuálním způsobem (např. domovní čistírny odpadních vod, jímky na vyvážení).

### **Časový harmonogram**

V oblasti odkanalizování a čištění odpadních vod se pro obec Radňoves realizace navrhovaných opatření předpokládá do r. 2030.

## Mapa



## E. EKONOMICKÁ ČÁST

Součástí PRVKUK není řešení problematiky imisních limitů ukazatelů přípustného znečištění povrchových vod dle přílohy 3 Nařízení vlády 61/2003 Sb. V nákladech na čistírny odpadních vod není počítáno s investicí do technologií, které zabezpečí splnění těchto limitů. Imisními limity se zabývají jednotlivé Plány povodí.

Předpokládané investiční náklady v letech 2015 - 2030 [tis. Kč]

Název části obce	Typ investice		
	Vodovody	Kanalizace	Celkem
Radňoves	-	11 500,0	11 500,0
<b>Obec Radňoves celkem</b>	-	<b>11 500,0</b>	<b>11 500,0</b>

## AKTUALIZACE

<b>Datum projednání</b>	<b>Číslo projednání</b>	<b>Typ projednání</b>	<b>Popis</b>
15. 12. 2015	0646/07/2015/ZK	usnesení zastupitelstva	Schválení komplexní aktualizace PRVKUK v roce 2015. Došlo ke sjednocení karet na úroveň obce.