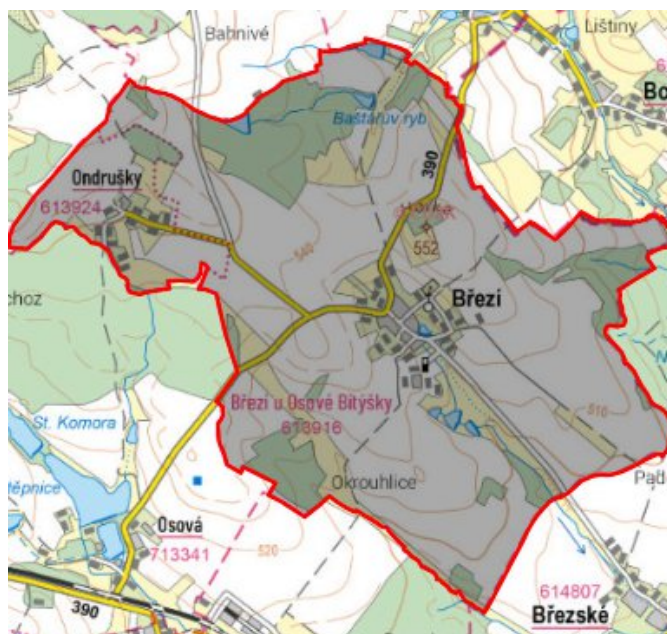


Březí - CZ063.3714.6114.613 - stav 15. 12. 2015

A. OBEC

Březí

Číslo obce PRVKUK	613
Kód obce PRVKUK	CZ063.3714.6114.613
Kód obce	595357
Číslo ORP (ČSÚ) Název ORP	1694 (6114) Velké Meziříčí
Číslo POU Název POU	3395 Velká Bíteš



Členění obce

Úplný kód části obce PRVKUK	Název části obce	Kód části obce PRVKUK	Kód části obce RÚIAN
CZ063.3714.6114.0613.01	Březí	01391	13919
CZ063.3714.6114.0613.02	Ondrušky	01392	13927

B. CHARAKTERISTIKA OBCE

B.1 Základní informace o obci

Obec Březí se nachází východně od města Velké Meziříčí, ve vzdálenosti cca 15 km. Obec se skládá ze dvou místních částí Březí a Ondrušky. Obcí protéká vodní tok Březinka. Rozsah zástavby je v rozmezí 515 - 532 m.n.m.

B.2 Demografický vývoj (prognóza)

Název části obce	Bydlící obyvatelé	Počet bydlících obyvatel						
		2002	2005	2010	2015	2020	2025	2030
Březí	trvale bydlící	163	163	163	155	146	137	127
	přechodně bydlící	-	-	-	-	-	-	-
	celkem	163	163	163	155	146	137	127
Ondrušky	trvale bydlící	13	13	13	15	14	13	12
	přechodně bydlící	-	-	-	-	-	-	-
	celkem	13	13	13	15	14	13	12
Obec Březí celkem	trvale bydlící	176	176	176	170	160	150	139
	přechodně bydlící	-	-	-	-	-	-	-
	celkem	176	176	176	170	160	150	139

B.3 Vývoj počtu obyvatel v obci (ČSÚ)

Obec	2009	2010	2011	2012	2013	2014	2015	2016	2017	2018	2019	2020	2021	2022	2023	2024	2025
Březí	173	186	185	183	181	180	168	178	174	174	186	186	185	185	185	-	-

C. VODOVODY

C.1 Počet obyvatel připojených na vodovod

Název části obce	Počet připojených obyvatel						
	2002	2005	2010	2015	2020	2025	2030
Březí	8	39	92	155	146	137	127
Ondrušky	13	13	13	15	14	13	12
Obec Březí celkem	21	52	105	170	160	150	139

C.2 Vodovody – popis stávajícího stavu

Místní (městská) část Březí

Místní část Březí je připojena na skupinový vodovod Žďársko, vodovodní přivaděč ČS Vídeň – VDJ Velká Bíteš. Místní část je zásobena z VDJ Skřínářov 2 x 150 m³ (603,62/600,7 m.n.m.) přes vodovodní síť obce Skřínářov a místní část Ondrušky.

Místní (městská) část Ondrušky

Místní část Ondrušky je připojena na skupinový vodovod Žďársko, vodovodní přivaděč ČS Vídeň – VDJ Velká Bíteš. Místní část je zásobena z VDJ Skřínářov 2 x 150 m³ (603,62/600,7 m.n.m.) přes vodovodní síť obce Skřínářov.

C.3 Vodovody – popis návrhového stavu

Místní (městská) část Březí

Vzhledem k technickému stavu části vodovodní sítě se předpokládá částečná obnova (rekonstrukce) vodovodní sítě včetně souvisejících objektů. Dále se navrhuje dostavba vodovodní sítě v lokalitách, kde dosud není vybudována.

Místní (městská) část Ondrušky

Vzhledem k technickému stavu části vodovodní sítě se předpokládá částečná obnova (rekonstrukce) vodovodní sítě včetně souvisejících objektů. Dále se navrhuje dostavba vodovodní sítě v lokalitách, kde dosud není vybudována.

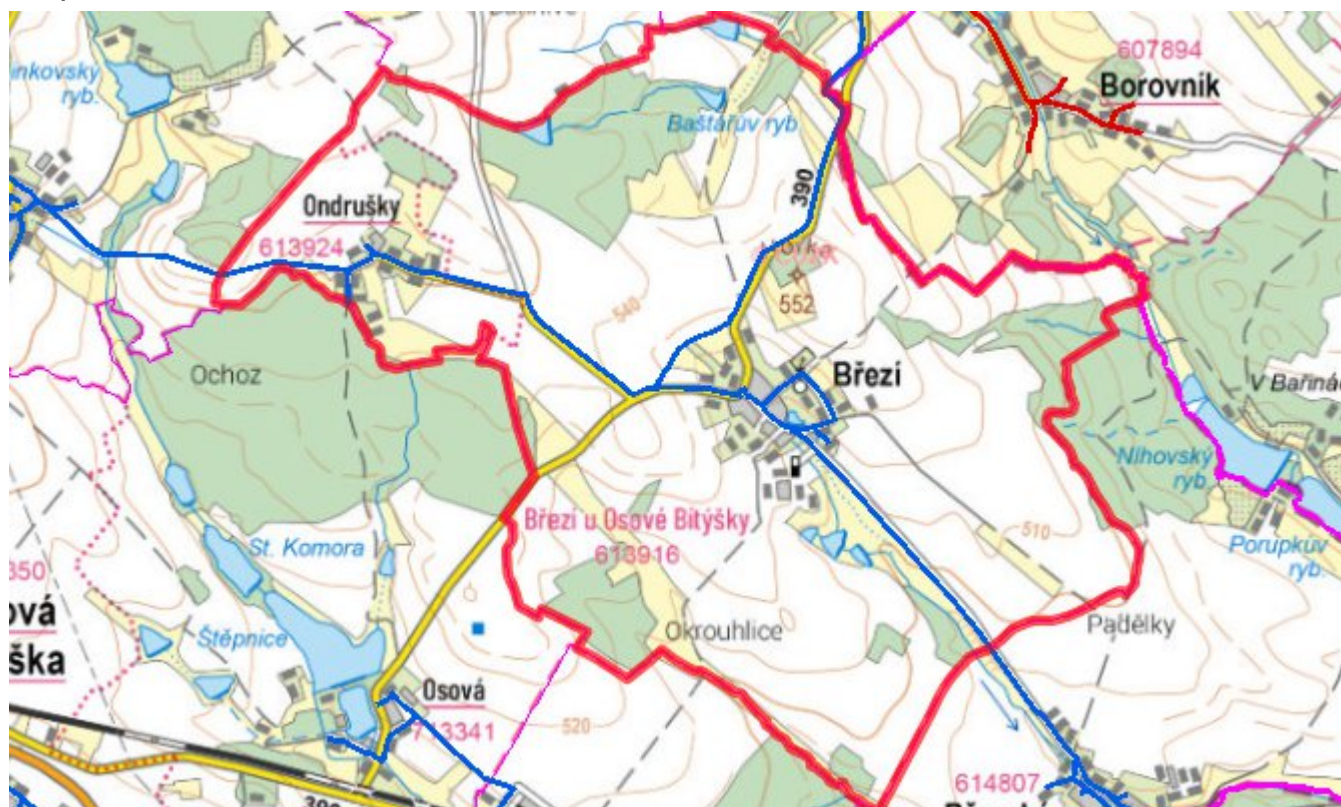
Navrhované zdroje pitné vody

S novými vodními zdroji se neuvažuje.

Časový harmonogram

V oblasti zásobování pitnou vodou se pro obec Březí realizace navrhovaných opatření nepředpokládá do r. 2030.

Mapa



D. KANALIZACE A ČOV

D.1 Počet obyvatel připojených na ČOV

Název části obce	Počet připojených obyvatel						
	2002	2005	2010	2015	2020	2025	2030
Břeží	-	-	-	-	-	-	127
Ondrušky	-	-	-	-	-	-	-
Obec Břeží celkem	-	-	-	-	-	-	127

D.2 Kanalizace – popis stávajícího stavu

Místní (městská) část Březí

Místní část má vybudovanou jednotnou kanalizační síť, na kterou je napojena většina obyvatel. Při výstavbě kanalizace, která proběhla v letech 1970 - 75 a jejíž celková délka činí cca 1400 m, byly použity betonové trouby profilů DN 400 - 800.

Odpadní vody odtékají po předčištění v biologických septicích kanalizací přímo do toku Březinky. Část odpadních vod je zachycována do bezodtokých jímek.

V místní části není vybudována čistírna odpadních vod.

Místní (městská) část Ondrušky

Místní část nemá v současnosti vybudovanou veřejnou kanalizační síť. Odpadní vody odtékají bez předčištění nebo po předčištění v biologických septicích přímo do vodního toku a následně do rybníka Štěpnice nebo jsou zachycovány do bezodtokých jímek.

V místní části není vybudována čistírna odpadních vod.

D.3 Kanalizace – popis návrhového stavu

Místní (městská) část Březí

Současný technický stav této kanalizace je nevyhovující. Proto je uvažováno v místní části s výstavbou nové kanalizace, odvádějící pouze splaškové vody. Stávající stoky budou plnit funkci dešťové kanalizace.

Splaškové vody budou odváděny sběračem na navrhovanou ČOV Březské.

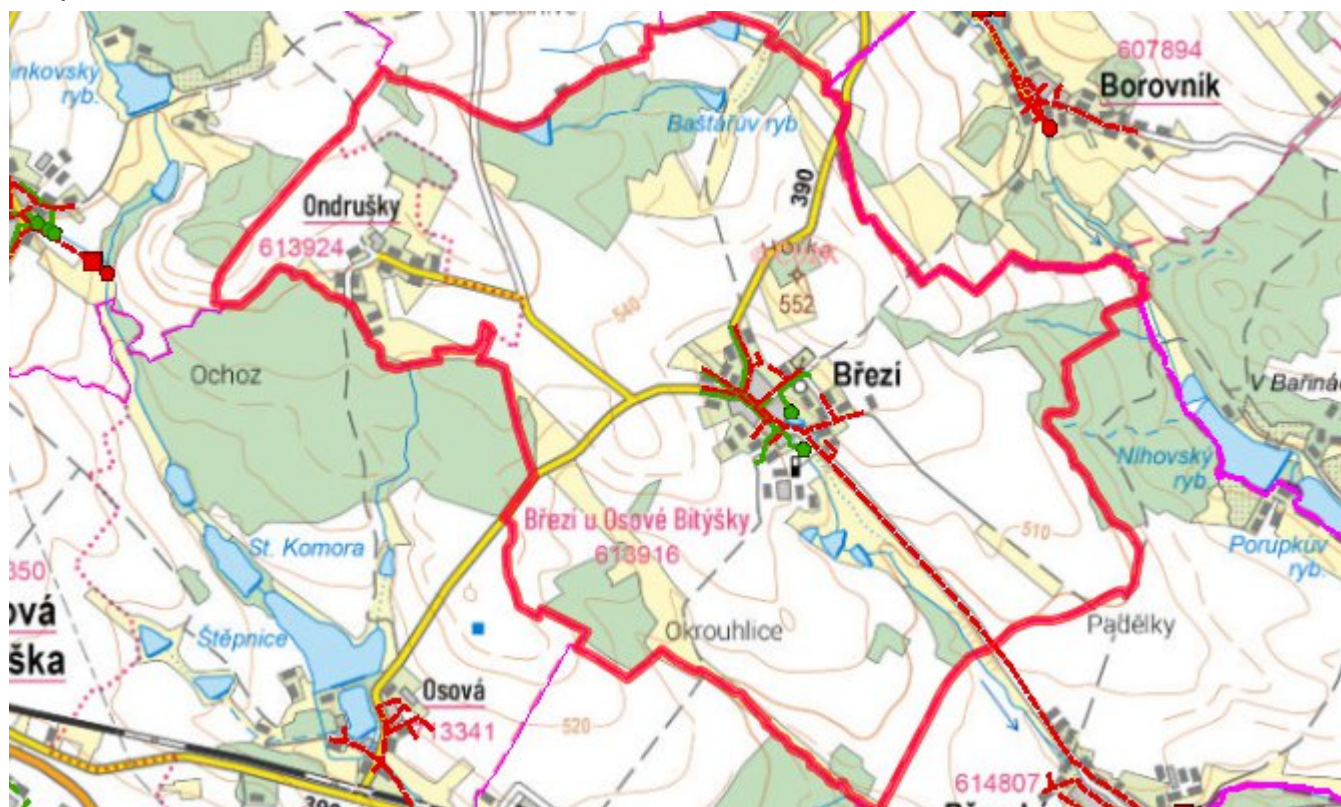
Místní (městská) část Ondrušky

Vzhledem k nízkému počtu obyvatel budou odpadní vody z jednotlivých domácností zneškodňovány individuálním způsobem (např. domovní čistírny odpadních vod, jímky na vyvážení).

Časový harmonogram

V oblasti odkanalizování a čištění odpadních vod se pro obec Březí realizace navrhovaných opatření předpokládá do r. 2030.

Mapa



E. EKONOMICKÁ ČÁST

Součástí PRVKUK není řešení problematiky imisních limitů ukazatelů přípustného znečištění povrchových vod dle přílohy 3 Nařízení vlády 61/2003 Sb. V nákladech na čistírny odpadních vod není počítáno s investicí do technologií, které zabezpečí splnění těchto limitů. Imisními limity se zabývají jednotlivé Plány povodí.

Předpokládané investiční náklady v letech 2015 - 2030 [tis. Kč]

Název části obce	Typ investice		
	Vodovody	Kanalizace	Celkem
Břeží	-	15 000,0	15 000,0
Ondrušky	-	-	-
Obec Břeží celkem	-	15 000,0	15 000,0

AKTUALIZACE

Datum projednání	Číslo projednání	Typ projednání	Popis
15. 12. 2015	0646/07/2015/ZK	usnesení zastupitelstva	Schválení komplexní aktualizace PRVKUK v roce 2015. Došlo ke sjednocení karet na úroveň obce.