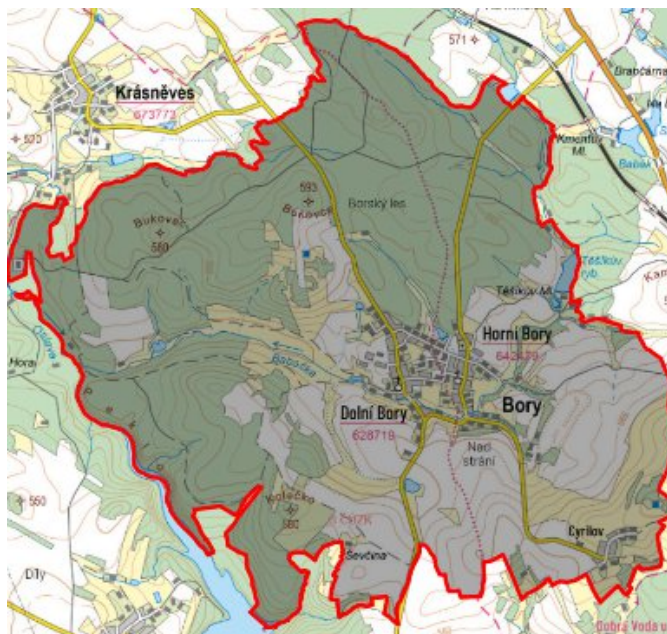


Bory - CZ063.3714.6114.611 - stav 21. 12. 2015

A. OBEC

Bory

Číslo obce PRVKUK	611
Kód obce PRVKUK	CZ063.3714.6114.611
Kód obce	595641
Číslo ORP (ČSÚ) Název ORP	1694 (6114) Velké Meziříčí
Číslo POU Název POU	3409 Velké Meziříčí



Členění obce

Úplný kód části obce PRVKUK	Název části obce	Kód části obce PRVKUK	Kód části obce RÚIAN
CZ063.3714.6114.0611.01	Cyrilov	04246	42463
CZ063.3714.6114.0611.02	Dolní Bory	02871	28711
CZ063.3714.6114.0611.03	Horní Bory	04247	42471

B. CHARAKTERISTIKA OBCE

B.1 Základní informace o obci

Obec Bory se nachází severně od města Velké Meziříčí, ve vzdálenosti cca 10 km. Obec se skládá ze tří místních částí, Cyrilova a Dolních a Horních Borů. Obcí protéká potok Babačka. Rozsah zástavby je v rozmezí 510 - 535 m.n.m. V místní části Cyrilov v rozmezí 610 - 635 m.n.m.

Obec se nachází v povodí VN Mostiště.

B.2 Demografický vývoj (prognóza)

Název části obce	Bydlící obyvatelé	Počet bydlících obyvatel						
		2002	2005	2010	2015	2020	2025	2030
Cyrilov	trvale bydlící	41	41	41	43	42	41	39
	přechodně bydlící	50	50	50	50	50	50	50
	celkem	91	91	91	93	92	91	89
Dolní Bory	trvale bydlící	369	368	368	399	408	416	422
	přechodně bydlící	50	50	50	50	50	50	50
	celkem	419	418	418	449	458	466	472
Horní Bory	trvale bydlící	346	345	345	366	372	377	381
	přechodně bydlící	50	50	50	50	50	50	50
	celkem	396	395	395	416	422	427	431
Obec Bory celkem	trvale bydlící	756	754	754	808	822	834	842
	přechodně bydlící	150	150	150	150	150	150	150
	celkem	906	904	904	958	972	984	992

B.3 Vývoj počtu obyvatel v obci (ČSÚ)

Obec	2009	2010	2011	2012	2013	2014	2015	2016	2017	2018	2019	2020	2021	2022	2023	2024	2025
Bory	794	791	790	791	800	797	784	776	784	790	779	779	781	781	781	-	-

C. VODOVODY

C.1 Počet obyvatel připojených na vodovod

Název části obce	Počet připojených obyvatel						
	2002	2005	2010	2015	2020	2025	2030
Cyrilov	-	-	-	-	-	-	39
Dolní Bory	-	-	-	399	408	416	422
Horní Bory	-	-	-	366	372	377	381
Obec Bory celkem	-	-	-	765	780	793	842

C.2 Vodovody – popis stávajícího stavu

Místní (městská) část Cyrilov

Místní část Cyrilov nemá veřejný vodovod. Obyvatelé jsou vodou zásobeni ze soukromých studní.

Místní (městská) část Dolní Bory

V místní části Dolní Bory s Horními Bory byla v roce 2015 dokončena výstavba veřejného vodovodu s vlastními zdroji (2 vrty - oba hloubky 60 m), zemní vodojemem 1 x 150m³ /560 m.n.m. a rozvodnými řady po místní části.

Místní (městská) část Horní Bory

V místní části Horní Bory s Dolními Bory byla v r. 2015 dokončena výstavba veřejného vodovodu - rozvodné řady po místní části, které jsou napojeny na rozvodné vodovodní řady místní části Dolní Bory.

C.3 Vodovody – popis návrhového stavu

Místní (městská) část Cyrilov

Předpokládá se vybudování veřejného vodovodu napojeného na přívaděč Mostišť - Žďár z VDJ Cyrilov 2 x 2800 m³ (662 / 657 m.n.m.).

Místní (městská) části Dolní Bory

Předpokládá se dostavba vodovodní sítě v lokalitách, kde dosud není vybudována.

Místní (městská) části Horní Bory

Předpokládá se dostavba vodovodní sítě v lokalitách, kde dosud není vybudována.

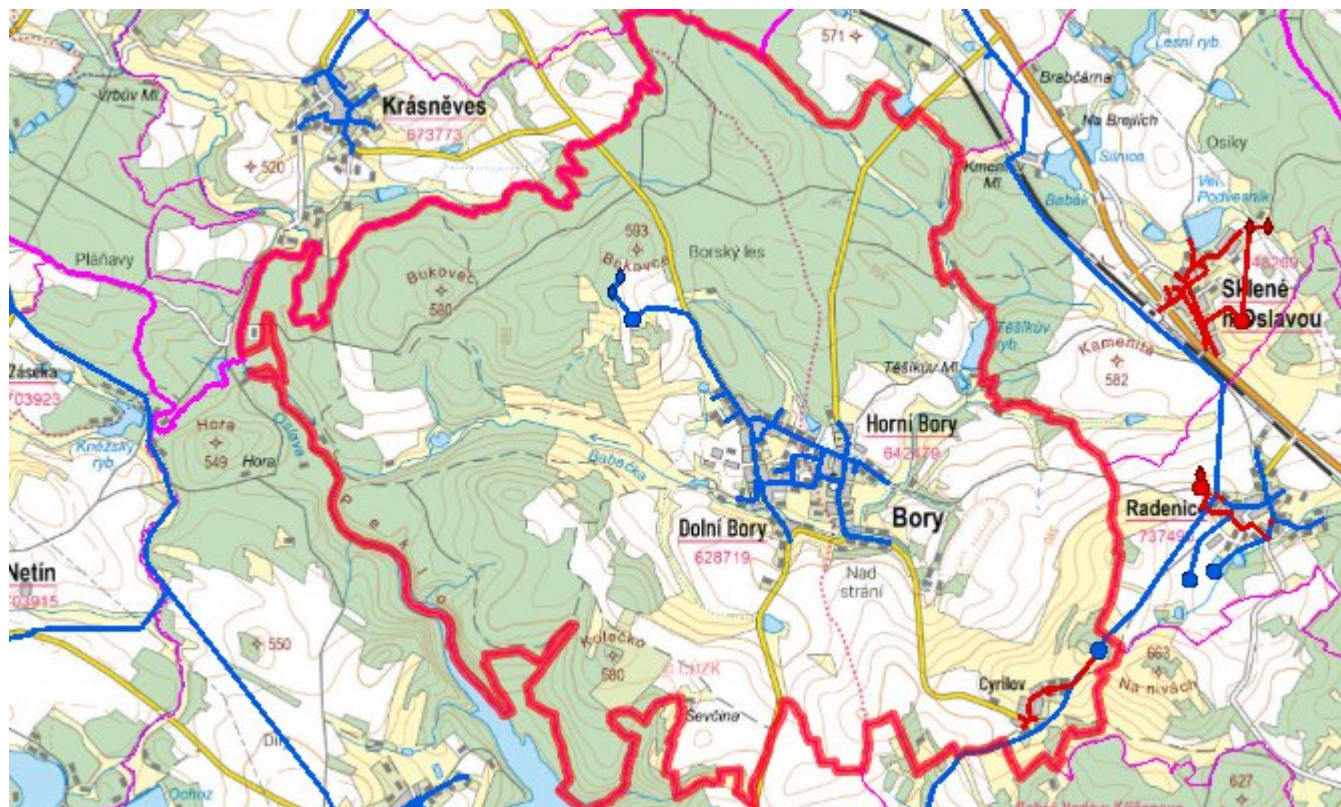
Navrhované zdroje pitné vody

S novými vodními zdroji se neuvažuje.

Časový harmonogram

V oblasti zásobování pitnou vodou se pro obec Bory realizace navrhovaných opatření předpokládá do r. 2030.

Mapa



D. KANALIZACE A ČOV

D.1 Počet obyvatel připojených na ČOV

Název části obce	Počet připojených obyvatel						
	2002	2005	2010	2015	2020	2025	2030
Cyrilov	-	-	-	-	-	-	-
Dolní Bory	250	250	250	399	408	416	422
Horní Bory	-	-	-	366	372	377	381
Obec Bory celkem	250	250	250	765	780	793	803

D.2 Kanalizace – popis stávajícího stavu

Místní (městská) část Cyrilov

V místní části není veřejná kanalizace ani čistírna odpadních vod.

Místní (městská) část Dolní Bory

V r. 2014 byla dokončena výstavba splaškové kanalizace a intenzifikace ČOV. Částečně byla ponechána jednotná kanalizace. Původní kanalizace slouží jako dešťová.

Místní (městská) část Horní Bory

V r. 2014 byla dokončena výstavba splaškové kanalizace. Částečně byla ponechána jednotná kanalizace. Původní kanalizace slouží jako dešťová.

D.3 Kanalizace – popis návrhového stavu

Místní (městská) část Cyrilov

Vzhledem k nízkému počtu obyvatel budou odpadní vody z jednotlivých domácností zneškodňovány individuálním způsobem (např. domovní čistírny odpadních vod, jímky na vyvážení).

Místní (městská) části Dolní Bory

Vzhledem k technickému stavu části kanalizační sítě se předpokládá částečná obnova (rekonstrukce) vodovodní sítě včetně souvisejících objektů. Dále se navrhuje dostavba kanalizační sítě v lokalitách, kde dosud není vybudována.

V současnosti napojené obce (místní části): Dolní Bory, Horní Bory

Nově napojené obce (místní části): není

Návrhový svaz z obcí (místních částí): Cyrilov

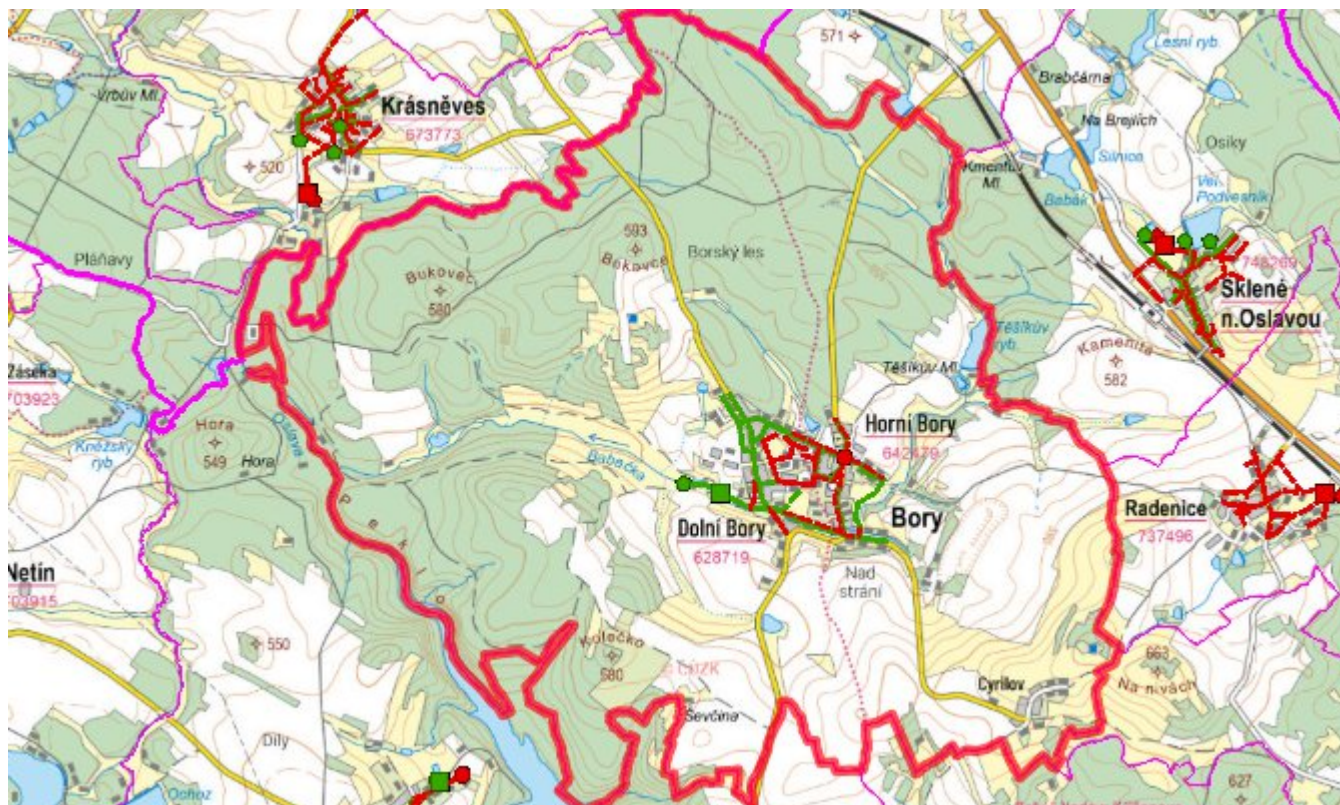
Místní (městská) části Horní Bory

Vzhledem k technickému stavu části kanalizační sítě se předpokládá částečná obnova (rekonstrukce) vodovodní sítě včetně souvisejících objektů. Dále se navrhuje dostavba kanalizační sítě v lokalitách, kde dosud není vybudována.

Časový harmonogram

V oblasti odkanalizování a čištění odpadních vod se pro obec Bory realizace navrhovaných opatření předpokládá do r. 2030.

Mapa



E. EKONOMICKÁ ČÁST

Součástí PRVKUK není řešení problematiky imisních limitů ukazatelů přípustného znečištění povrchových vod dle přílohy 3 Nařízení vlády 61/2003 Sb. V nákladech na čistírny odpadních vod není počítáno s investicí do technologií, které zabezpečí splnění těchto limitů. Imisními limity se zabývají jednotlivé Plány povodí.

Předpokládané investiční náklady v letech 2015 - 2030 [tis. Kč]

Název části obce	Typ investice		
	Vodovody	Kanalizace	Celkem
Cyrilov	2 000,0	-	2 000,0
Dolní Bory	500,0	500,0	1 000,0
Horní Bory	500,0	500,0	1 000,0
Obec Bory celkem	3 000,0	1 000,0	4 000,0

AKTUALIZACE

Datum projednání	Číslo projednání	Typ projednání	Popis
21. 12. 2015	72/2015	administrativní opatření	Dolní Bory - obec Bory - intenzifikace ČOV a stoková síť II. etapa v celkové délce 4721,9 m vč. ČS
14. 10. 2015	71/2015	administrativní opatření	Dolní Bory - obec Bory - vodovodní síť, v k. ú. Dolní Bory - Jímací území (JÚ) - vrty HV-1 (60 m) a HV-2 (60 m), VDJ 150 m ³ , vodovodní řady v celkové délce 6704,6 m