

# Výčapy - CZ063.3710.6113.605 - stav 15. 12. 2015

## A. OBEC

### Výčapy

<b>Číslo obce PRVKUK</b>	605
<b>Kód obce PRVKUK</b>	CZ063.3710.6113.605
<b>Kód obce</b>	591939
<b>Číslo ORP (ČSÚ) Název ORP</b>	1597 (6113) Třebíč
<b>Číslo POU Název POU</b>	3204 Třebíč



### Členění obce

<b>Úplný kód části obce PRVKUK</b>	<b>Název části obce</b>	<b>Kód části obce PRVKUK</b>	<b>Kód části obce RÚIAN</b>
CZ063.3710.6113.0605.01	Výčapy	18752	187526
CZ063.3710.6113.0605.02	Štěpánovice	18751	187518

## B. CHARAKTERISTIKA OBCE

### B.1 Základní informace o obci

Obec Výčapy leží jižně od města Třebíč, ve vzdálenosti cca 8 km. Obec je tvořena dvěma místními částmi, Štěpánovice a Výčapy. Obcí protéká Štěpánovický potok. Rozsah zástavby je v rozmezí 450 - 478 m n. m.

## B.2 Demografický vývoj (prognóza)

Název části obce	Bydlící obyvatelé	Počet bydlících obyvatel						
		2002	2005	2010	2015	2020	2025	2030
Štěpánovice	trvale bydlící	94	94	94	93	99	105	110
	přechodně bydlící	-	-	-	-	-	-	-
	<b>celkem</b>	<b>94</b>	<b>94</b>	<b>94</b>	<b>93</b>	<b>99</b>	<b>105</b>	<b>110</b>
Výčapy	trvale bydlící	679	678	677	800	819	836	851
	přechodně bydlící	-	-	-	-	-	-	-
	<b>celkem</b>	<b>679</b>	<b>678</b>	<b>677</b>	<b>800</b>	<b>819</b>	<b>836</b>	<b>851</b>
<b>Obec Výčapy celkem</b>	trvale bydlící	773	772	771	893	918	941	961
	přechodně bydlící	-	-	-	-	-	-	-
	<b>celkem</b>	<b>773</b>	<b>772</b>	<b>771</b>	<b>893</b>	<b>918</b>	<b>941</b>	<b>961</b>

## B.3 Vývoj počtu obyvatel v obci (ČSÚ)

Obec	2009	2010	2011	2012	2013	2014	2015	2016	2017	2018	2019	2020	2021	2022	2023	2024	2025
Výčapy	869	854	861	873	881	888	886	866	873	876	868	868	871	871	871	-	-

## C. VODOVODY

### C.1 Počet obyvatel připojených na vodovod

Název části obce	Počet připojených obyvatel						
	2002	2005	2010	2015	2020	2025	2030
Štěpánovice	-	-	-	70	76	100	100
Výčapy	644	651	662	720	739	756	771
<b>Obec Výčapy celkem</b>	<b>644</b>	<b>651</b>	<b>662</b>	<b>790</b>	<b>815</b>	<b>856</b>	<b>871</b>

## C.2 Vodovody – popis stávajícího stavu

Místní (městská) část Štěpánovice

V místní části je vybudován veřejný vodovod z roku 2011 zásobovaný vodou z ratibořické větve oblastního vodovodu Třebíč. Vodovodní přívaděč Polodíly – Štěpánovice je napojen na přívaděč Boňov – Polodíly a ukončen ve vodoměrné šachtě za obcí.

Místní (městská) část Výčapy

Místní část Výčapy má vybudovaný veřejný vodovod, napojený samostatným zásobovacím řadem na VDJ Petrůvky 1000 m<sup>3</sup> (534,0 / 531,0 m n.m.).

V roce 2008 byl realizován vodovodní řad v lokalitě Za Ovčírnu v délce 109 m. V roce 2013 byl stávající vodovodní řad prodloužen o 98 m.

## C.3 Vodovody – popis návrhového stavu

Místní (městská) část Štěpánovice

Navrhuje se dostavba vodovodní sítě v lokalitách, kde dosud není vybudována.

Místní (městská) část Výčapy

Vzhledem k technickému stavu části vodovodní sítě se předpokládá částečná obnova (rekonstrukce) vodovodní sítě včetně souvisejících objektů. Dále se navrhuje dostavba vodovodní sítě v lokalitách, kde dosud není vybudována.

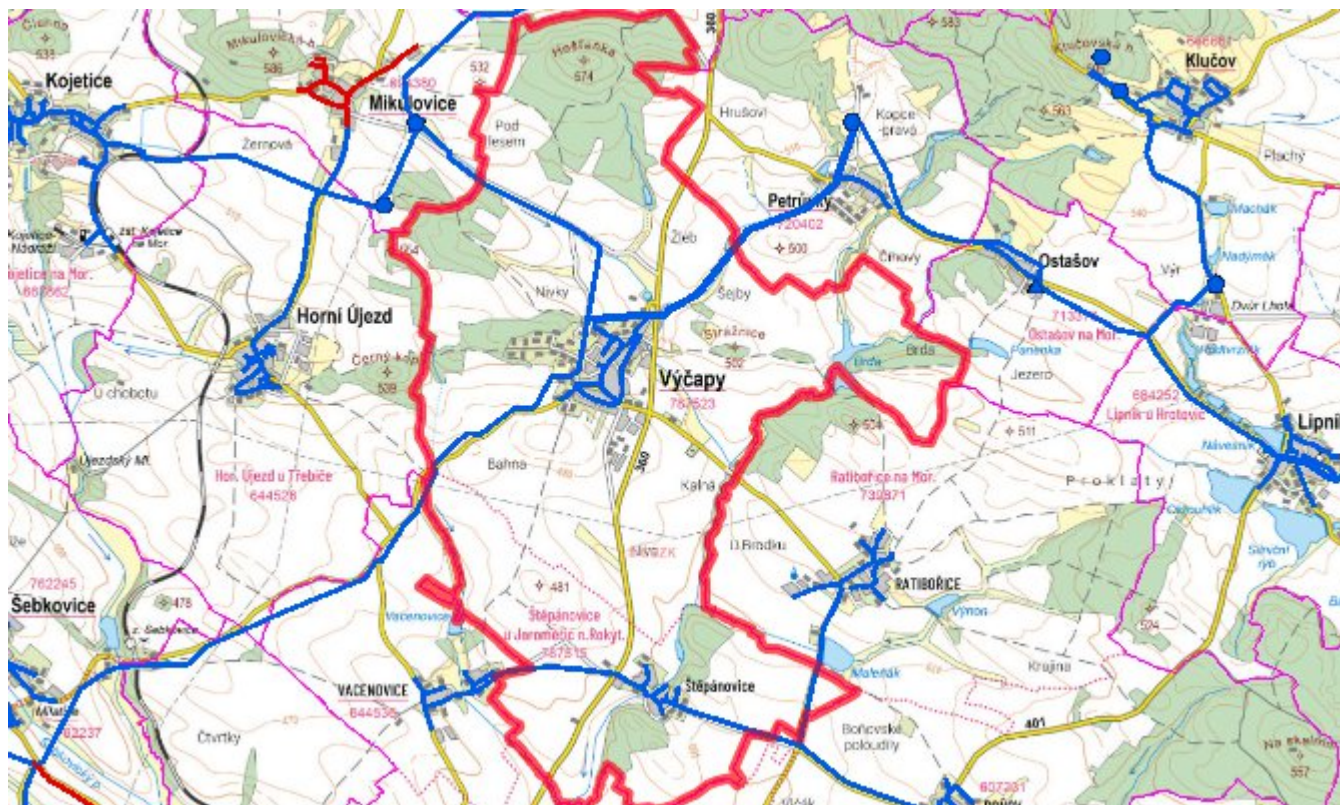
### **Navrhované zdroje pitné vody**

S novými zdroji pro obec Výčapy se neuvažuje.

### **Časový harmonogram**

V oblasti zásobování pitnou vodou se pro místní část Štěpánovice realizace navrhovaných opatření předpokládá do r. 2030.

## Mapa



## D. KANALIZACE A ČOV

### D.1 Počet obyvatel připojených na ČOV

Název části obce	Počet připojených obyvatel						
	2002	2005	2010	2015	2020	2025	2030
Štěpánovice	-	-	-	-	-	100	100
Vyčapy	-	-	-	750	770	789	806
<b>Obec Vyčapy celkem</b>	<b>-</b>	<b>-</b>	<b>-</b>	<b>750</b>	<b>770</b>	<b>889</b>	<b>906</b>

### D.2 Kanalizace – popis stávajícího stavu

Místní (městská) část Štěpánovice

V místní části není vybudována čistírna odpadních vod.

Místní (městská) část Vyčapy

Místní část má vybudovanou novou splaškovou kanalizaci ukončenou ČOV, na síti je jedna čerpací stanice odpadních vod. Na kanalizaci je napojeno cca 90 % obyvatel obce. Stávající kanalizace bude sloužit pro odvedení dešťových vod  
ČOV je mechanicko-biologická s kapacitou 755 EO.

## D.3 Kanalizace – popis návrhového stavu

### Místní (městská) část Štěpánovice

V místní části Štěpánovice je uvažováno s vybudováním splaškové kanalizace, která bude odvádět pouze splaškové odpadní vody na nově plánovanou místní ČOV Štěpánovice o kapacitě 100 EO.

Pokud nebude zajištěna výstavba čistírny odpadních vod, budou vzhledem k nízkému počtu obyvatel odpadní vody z jednotlivých domácností zneškodňovány individuálním způsobem (např. domovní čistírny odpadních vod, jímky na vyvážení).

### Místní (městská) část Výčapy

Navrhuje se dostavba kanalizační sítě v lokalitách, kde dosud není vybudována.

V současnosti napojené obce (místní části): Výčapy

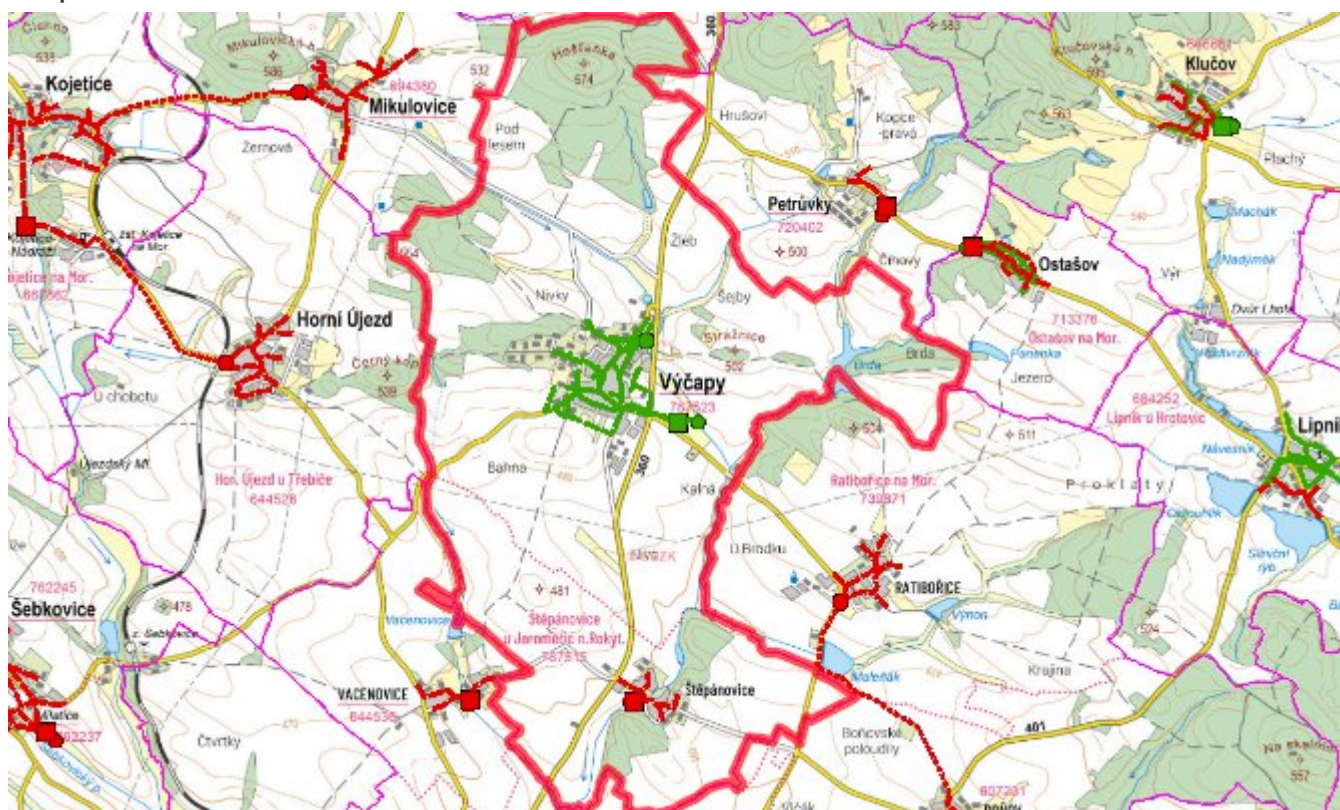
Nově napojené obce (místní části): nejsou

Návrhový svaz z obcí (místních částí): není

## Časový harmonogram

V oblasti odkanalizování a čištění odpadních vod se pro obec Výčapy realizace navrhovaných opatření předpokládá do r. 2030.

## Mapa



## E. EKONOMICKÁ ČÁST

Součástí PRVKUK není řešení problematiky imisních limitů ukazatelů přípustného znečištění povrchových vod dle přílohy 3 Nařízení vlády 61/2003 Sb. V nákladech na čistírny odpadních vod není počítáno s investicí do technologií, které zabezpečí splnění těchto limitů. Imisními limity se zabývají jednotlivé Plány povodí.

Předpokládané investiční náklady v letech 2015 - 2030 [tis. Kč]

Název části obce	Typ investice		
	Vodovody	Kanalizace	Celkem
Štěpánovice	1 500,0	7 500,0	9 000,0
Výčapy	-	-	-
<b>Obec Výčapy celkem</b>	<b>1 500,0</b>	<b>7 500,0</b>	<b>9 000,0</b>

## AKTUALIZACE

Datum projednání	Číslo projednání	Typ projednání	Popis
15. 12. 2015	0646/07/2015/ZK	usnesení zastupitelstva	Schválení komplexní aktualizace PRVKUK v roce 2015. Došlo ke sjednocení karet na úroveň obce.