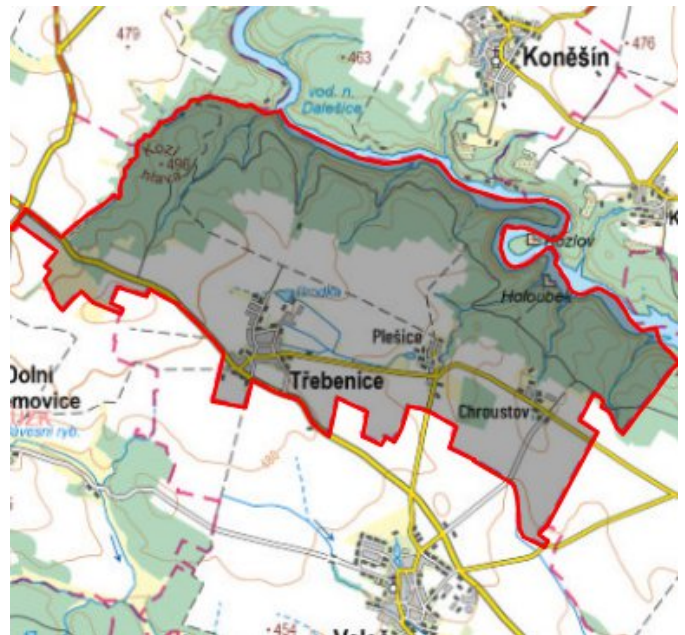


Třeбенice - CZ063.3710.6113.599 - stav 15. 12. 2015

A. OBEC

Třeбенice

Číslo obce PRVKUK	599
Kód obce PRVKUK	CZ063.3710.6113.599
Kód obce	591866
Číslo ORP (ČSÚ) Název ORP	1597 (6113) Třebíč
Číslo POU Název POU	3158 Hrotovice



Členění obce

Úplný kód části obce PRVKUK	Název části obce	Kód části obce PRVKUK	Kód části obce RÚIAN
CZ063.3710.6113.0599.01	Třeбенice	16963	169633
CZ063.3710.6113.0599.02	Chroustov	16961	169617
CZ063.3710.6113.0599.03	Plešice	16962	169625

B. CHARAKTERISTIKA OBCE

B.1 Základní informace o obci

Obec Třeбенice leží jihovýchodně od města Třebíč, ve vzdálenosti cca 11 km. Obec je tvořena třemi místními částmi Chroustov, Plešice a Třeбенice

B.2 Demografický vývoj (prognóza)

Název části obce	Bydlící obyvatelé	Počet bydlících obyvatel						
		2002	2005	2010	2015	2020	2025	2030
Chroustov	trvale bydlící	40	40	40	41	41	40	40
	přechodně bydlící	3	3	3	3	3	3	3
	celkem	43	43	43	44	44	43	43
Plešice	trvale bydlící	65	65	65	70	70	71	71
	přechodně bydlící	4	4	4	4	4	4	4
	celkem	69	69	69	74	74	75	75
Třebenice	trvale bydlící	318	317	317	328	330	332	333
	přechodně bydlící	9	9	9	9	9	9	9
	celkem	327	326	326	337	339	341	342
Obec Třebenice celkem	trvale bydlící	423	422	422	439	441	443	444
	přechodně bydlící	16	16	16	16	16	16	16
	celkem	439	438	438	455	457	459	460

B.3 Vývoj počtu obyvatel v obci (ČSÚ)

Obec	2009	2010	2011	2012	2013	2014	2015	2016	2017	2018	2019	2020	2021	2022	2023	2024	2025
Třebenice	441	424	433	430	426	433	437	445	447	446	454	454	452	452	452	-	-

C. VODOVODY

C.1 Počet obyvatel připojených na vodovod

Název části obce	Počet připojených obyvatel						
	2002	2005	2010	2015	2020	2025	2030
Chroustov	-	-	-	-	-	-	-
Plešice	-	-	-	-	-	-	71
Třeбенice	291	294	301	326	328	330	331
Obec Třeбенice celkem	291	294	301	326	328	330	402

C.2 Vodovody – popis stávajícího stavu

Místní (městská) část Chroustov

Místní část Chroustov nemá vybudovaný veřejný vodovod, obyvatelé jsou zásobeni ze soukromých studní.

Místní (městská) část Plešice

Místní část Plešice nemá vybudovaný veřejný vodovod, obyvatelé jsou zásobeni ze soukromých studní.

Místní (městská) část Třeбенice

Místní část Třeбенice má vybudovaný veřejný vodovod, zásobovaný z VDJ Třeбенice 500 m³ (516,0 / 512,0 m n.m.), plněného z petrůvecké větve oblastního vodovodu Třebíč.

C.3 Vodovody – popis návrhového stavu

Místní (městská) část Chroustov

V místní části bude vybudován veřejný vodovod napojený na rozvodný řad m.č. Plešice.

Místní (městská) část Plešice

V místní části bude vybudován veřejný vodovod napojený na rozvodný řad m.č. Třebenice.

Místní (městská) část Třebenice

Vzhledem k technickému stavu části vodovodní sítě se předpokládá částečná obnova (rekonstrukce) vodovodní sítě včetně souvisejících objektů. Dále se navrhuje dostavba vodovodní sítě v lokalitách, kde dosud není vybudována.

Navrhované zdroje pitné vody

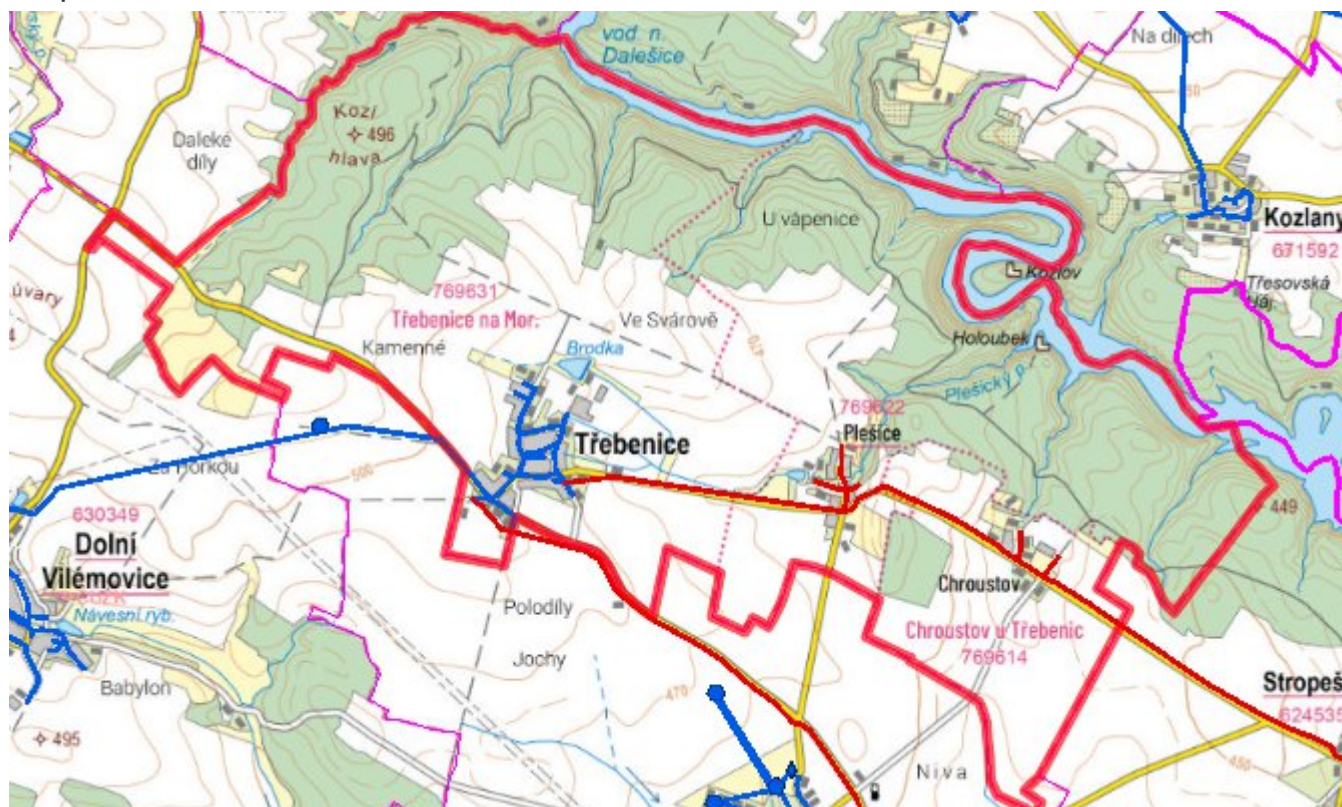
S novými zdroji se neuvažuje.

Místní části Chroustov a Plešice budou napojeny na zdroj pro oblastní vodovod Třebíč, úpravnu vody Štítary (zdroj povrchové vody - vodní nádrž Vranov) .

Časový harmonogram

V oblasti zásobování pitnou vodou se pro obec Třebenice realizace navrhovaných opatření předpokládá do r. 2030.

Mapa



D. KANALIZACE A ČOV

D.1 Počet obyvatel připojených na ČOV

Název části obce	Počet připojených obyvatel						
	2002	2005	2010	2015	2020	2025	2030
Chroustov	-	-	-	-	-	-	-
Plešice	-	-	-	-	-	-	-
Třeбенice	-	-	-	-	328	330	331
Obec Třeбенice celkem	-	-	-	-	328	330	331

D.2 Kanalizace – popis stávajícího stavu

Místní (městská) část Chroustov

Místní část nemá v současnosti vybudovanou veřejnou kanalizační síť. Odpadní vody jsou individuálně zachycovány v jímkách nebo septicích.

V místní části není vybudována čistírna odpadních vod.

Místní (městská) část Plešice

Místní část nemá v současnosti vybudovanou veřejnou kanalizační síť. Odpadní vody jsou individuálně zachycovány v jímkách nebo septicích.

V místní části není vybudována čistírna odpadních vod.

Místní (městská) část Třeбенice

V místní části je vybudována splašková kanalizace.

V obci je vybudována čistírna odpadních vod.

V současnosti napojené obce (místní části): Třeбенice

Nově napojené obce (místní části): Plešice

Návrhový svaz z obcí (místních částí): Chroustov

D.3 Kanalizace – popis návrhového stavu

Místní (městská) část Chroustov

Vzhledem k nízkému počtu obyvatel budou odpadní vody z jednotlivých domácností zneškodňovány individuálním způsobem (např. domovní čistírny odpadních vod, jímky na vyvážení).

Místní (městská) část Plešice

Navrhuje se výstavba splaškové kanalizace s přečerpáváním na ČOV Třebenice.

Místní (městská) část Třebenice

Navrhuje se dostavba kanalizační sítě v lokalitách, kde dosud není vybudována.

V místní části je vybudována čistírna odpadních vod.

V současnosti napojené obce (místní části): Třebenice

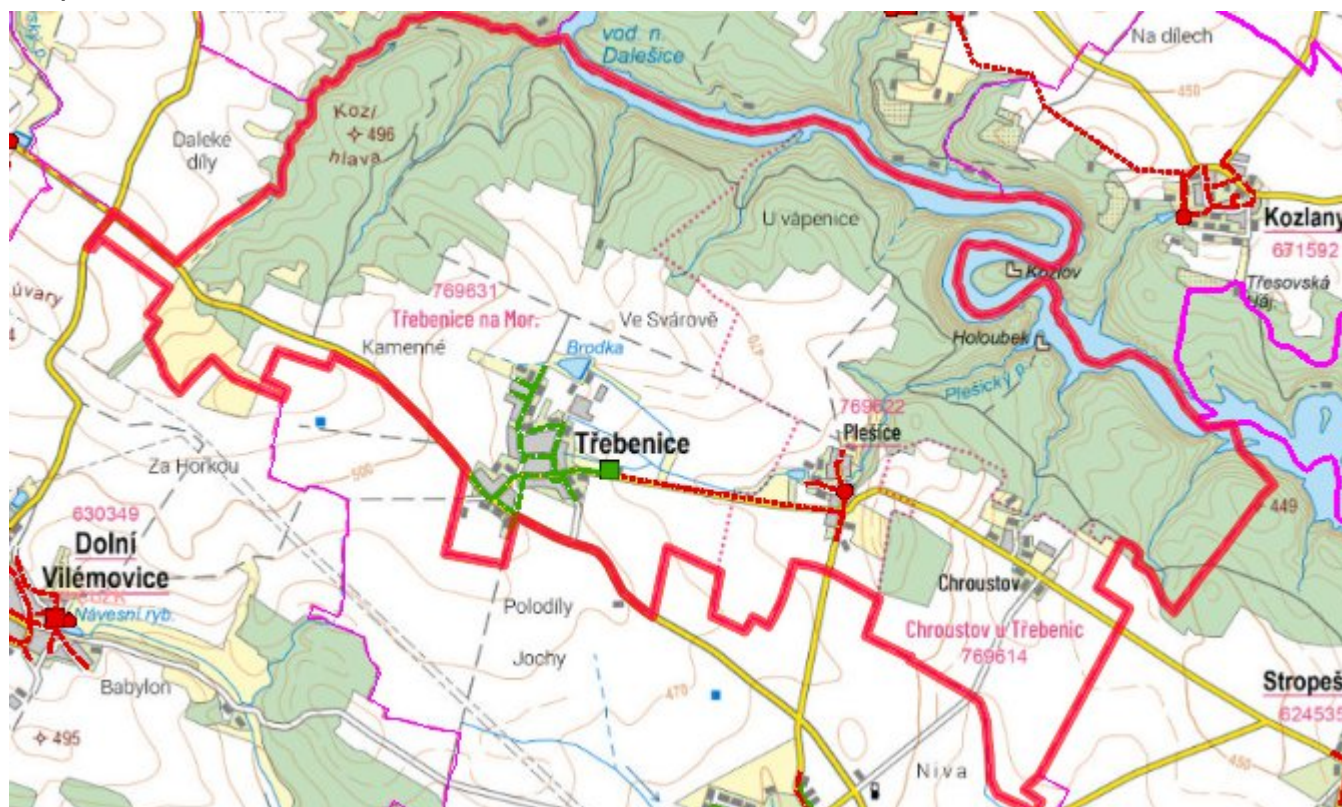
Nově napojené obce (místní části): Plešice

Návrhový svaz z obcí (místních částí): Chroustov

Časový harmonogram

V oblasti odkanalizování a čištění odpadních vod se pro místní část Třebenice realizace navrhovaných opatření předpokládá do r. 2030.

Mapa



E. EKONOMICKÁ ČÁST

Součástí PRVKUK není řešení problematiky imisních limitů ukazatelů přípustného znečištění povrchových vod dle přílohy 3 Nařízení vlády č. 61/2003 Sb. V nákladech na čistírny odpadních vod není počítáno s investicí do technologií, které zabezpečí splnění těchto limitů. Imisními limity se zabývají jednotlivé Plány povodí.

Předpokládané investiční náklady v letech 2015 - 2030 [tis. Kč]

Název části obce	Typ investice		
	Vodovody	Kanalizace	Celkem
Chroustov	6 000,0	-	6 000,0
Plešice	6 000,0	6 600,0	12 600,0
Třebenice	-	19 000,0	19 000,0
Obec Třebenice celkem	12 000,0	25 600,0	37 600,0

AKTUALIZACE

Datum projednání	Číslo projednání	Typ projednání	Popis
15. 12. 2015	0646/07/2015/ZK	usnesení zastupitelstva	Schválení komplexní aktualizace PRVKUK v roce 2015. Došlo ke sjednocení karet na úroveň obce.