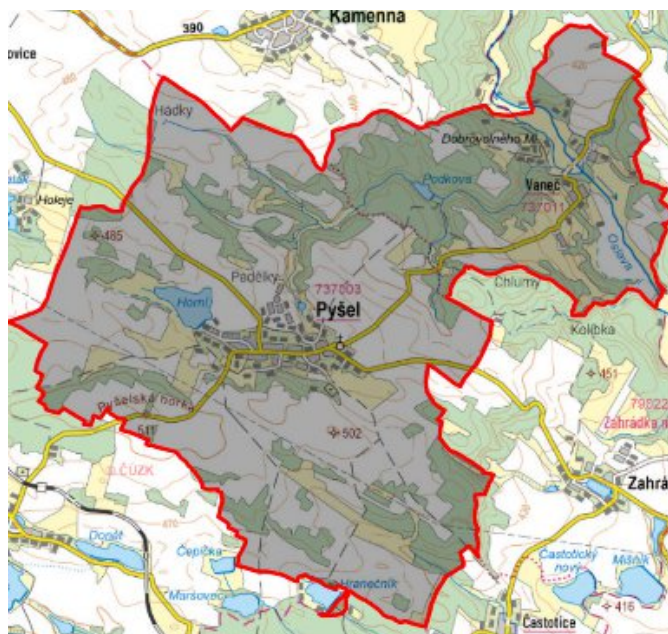


Pyšel - CZ063.3710.6113.578 - stav 14. 9. 2021

A. OBEC

Pyšel

Číslo obce PRVKUK	578
Kód obce PRVKUK	CZ063.3710.6113.578
Kód obce	591505
Číslo ORP (ČSÚ) Název ORP	1597 (6113) Třebíč
Číslo POU Název POU	3204 Třebíč



Členění obce

Úplný kód části obce PRVKUK	Název části obce	Kód části obce PRVKUK	Kód části obce RÚIAN
CZ063.3710.6113.0578.01	Pyšel	13700	137006
CZ063.3710.6113.0578.02	Vaneč	13701	137014

B. CHARAKTERISTIKA OBCE

B.1 Základní informace o obci

Obec Pyšel leží severovýchodně od města Třebíč, ve vzdálenosti cca 15 km. Obec je tvořena dvěma místními částmi, Pyšel a Vaneč.

B.2 Demografický vývoj (prognóza)

Název části obce	Bydlící obyvatelé	Počet bydlících obyvatel						
		2002	2005	2010	2015	2020	2025	2030
Pyšel	trvale bydlící	379	378	378	385	386	382	385
	přechodně bydlící	25	25	25	27	27	27	27
	celkem	404	403	403	412	413	409	412
Vaneč	trvale bydlící	79	79	79	79	70	68	68
	přechodně bydlící	100	100	100	41	41	41	41
	celkem	179	179	179	120	111	109	109
Obec Pyšel celkem	trvale bydlící	458	457	457	464	456	450	453
	přechodně bydlící	125	125	125	68	68	68	68
	celkem	583	582	582	532	524	518	521

B.3 Vývoj počtu obyvatel v obci (ČSÚ)

Obec	2009	2010	2011	2012	2013	2014	2015	2016	2017	2018	2019	2020	2021	2022	2023	2024	2025
Pyšel	451	467	463	465	466	465	472	473	473	462	462	462	463	463	463	-	-

C. VODOVODY

C.1 Počet obyvatel připojených na vodovod

Název části obce	Počet připojených obyvatel						
	2002	2005	2010	2015	2020	2025	2030
Pyšel	0	0	0	0	0	0	385
Vaneč	0	0	0	0	0	0	0
Obec Pyšel celkem	0	0	0	0	0	0	385

C.2 Vodovody – popis stávajícího stavu

Místní (městská) část Pyšel

Místní část Pyšel nemá vybudovaný veřejný vodovod, obyvatelé jsou zásobeni ze soukromých studní.

Místní (městská) část Vaneč

Místní část Vaneč nemá vybudovaný veřejný vodovod, obyvatelé jsou zásobeni ze soukromých studní.

C.3 Vodovody – popis návrhového stavu

Místní (městská) část Pyšel

V místní části Pyšel bude vybudován vodovod pro zásobování obyvatel pitnou vodou, který bude napojen na oblastní vodovod Třebíčsko vodovodním přivaděčem z VDJ Budišov do oblasti Pyšel – Zahrádka – Častotice.

Místní (městská) část Vaneč

Zásobení místní části Vaneč pitnou vodou bude nadále řešeno individuálním způsobem.

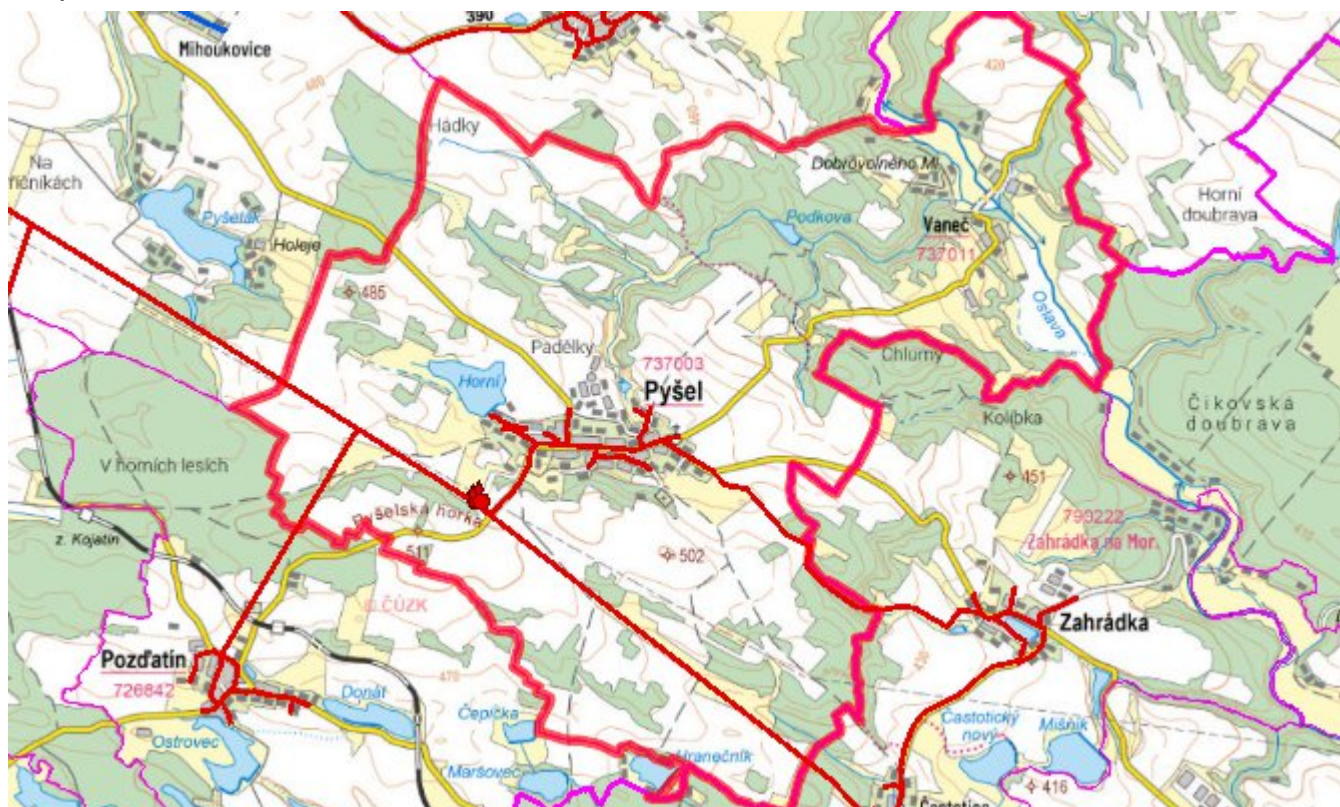
Navrhované zdroje pitné vody

Pro místní část Pyšel se uvažuje s napojením na oblastní vodovod Třebíčsko.

Časový harmonogram

V oblasti zásobování pitnou vodou se pro místní část Pyšel realizace navrhovaných opatření předpokládá do r. 2030.

Mapa



D. KANALIZACE A ČOV

D.1 Počet obyvatel připojených na ČOV

Název části obce	Počet připojených obyvatel						
	2002	2005	2010	2015	2020	2025	2030
Pyšel	0	0	0	0	0	300	385
Vaneč	0	0	0	0	0	0	0
Obec Pyšel celkem	0	0	0	0	0	300	385

D.2 Kanalizace – popis stávajícího stavu

Místní (městská) část Pyšel

Místní část má vybudovanou veřejnou jednotnou kanalizační síť. Odpadní vody jsou po předčištění v septicích vypouštěny do této kanalizace. Kanalizace je zaústěna do potoku Podkovák. Zbylé odpadní vody jsou zachycovány v bezodtokých jímkách.

V místní části není vybudována čistírna odpadních vod.

Místní (městská) část Vaneč

Místní část nemá v současnosti vybudovanou veřejnou kanalizační síť. Odpadní vody jsou individuálně zachycovány v jímkách, nebo septicích.

V místní části není vybudována čistírna odpadních vod.

D.3 Kanalizace – popis návrhového stavu

Místní (městská) část Pyšel

V místní části Pyšel se navrhuje vybudovat novou kanalizaci odvádějící pouze splaškové vody.

V obci bude vybudována ČOV pro 780 EO.

V současnosti napojené obce (místní části): nejsou

Nově napojené obce (místní části): Pyšel, Zahradka, Častotice

Návrhový svaz z obcí (místních částí): Vaneč

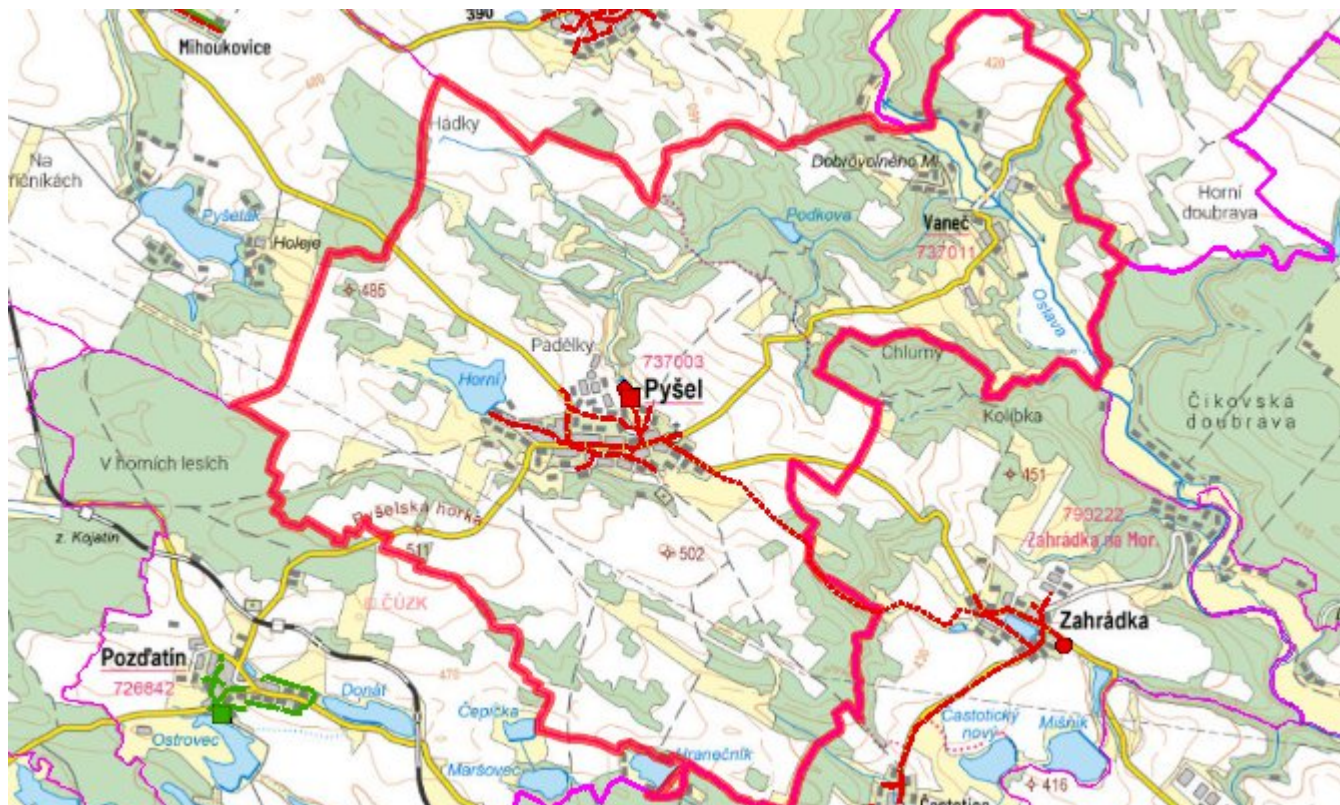
Místní (městská) část Vaneč

Vzhledem k nízkému počtu obyvatel budou odpadní vody z jednotlivých domácností zneškodňovány individuálním způsobem (např. domovní čistírny odpadních vod, jímky na vyvážení).

Časový harmonogram

V oblasti odkanalizování a čištění odpadních vod se pro obec Pyšel realizace navrhovaných opatření předpokládá do r. 2030.

Mapa



E. EKONOMICKÁ ČÁST

Součástí PRVKUK není řešení problematiky imisních limitů ukazatelů přípustného znečištění povrchových vod dle přílohy 3 Nařízení vlády 61/2003 Sb. V nákladech na čistírny odpadních vod není počítáno s investicí do technologií, které zabezpečí splnění těchto limitů. Imisními limity se zabývají jednotlivé Plány povodí.

Předpokládané investiční náklady v letech 2015 - 2030 [tis. Kč]

Název části obce	Typ investice		
	Vodovody	Kanalizace	Celkem
Pyšel	29 580,0	64 740,0	94 320,0
Vaneč	-	-	-
Obec Pyšel celkem	29 580,0	64 740,0	94 320,0

AKTUALIZACE

Datum projednání	Číslo projednání	Typ projednání	Popis
14. 9. 2021	0392/06/2021/ZK	usnesení zastupitelstva	Změna technického řešení pro místní část Pyšel v oblasti zásobování pitnou vodou a v oblasti odkanalizování a čištění odpadních vod.
15. 12. 2015	0646/07/2015/ZK	usnesení zastupitelstva	Schválení komplexní aktualizace PRVKUK v roce 2015. Došlo ke sjednocení karet na úroveň obce.