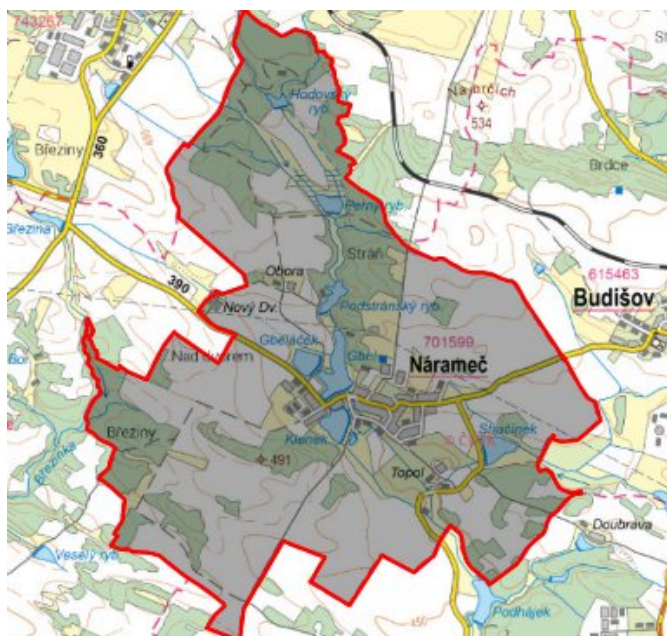


Nárameč - CZ063.3710.6113.561 - stav 15. 12. 2015

A. OBEC

Nárameč

Číslo obce PRVKUK	561
Kód obce PRVKUK	CZ063.3710.6113.561
Kód obce	591220
Číslo ORP (ČSÚ) Název ORP	1597 (6113) Třebíč
Číslo POU Název POU	3204 Třebíč



Členění obce

Úplný kód části obce PRVKUK	Název části obce	Kód části obce PRVKUK	Kód části obce RÚIAN
CZ063.3710.6113.0561.01	Nárameč	10159	101591

B. CHARAKTERISTIKA OBCE

B.1 Základní informace o obci

Obec Nárameč leží severovýchodně od města Třebíč, ve vzdálenosti cca 9 km. Obcí protéká Mlýnský potok. Rozsah zástavby je v rozmezí 455 – 470 m n. m.

B.2 Demografický vývoj (prognóza)

Název části obce	Bydlící obyvatelé	Počet bydlících obyvatel						
		2002	2005	2010	2015	2020	2025	2030
Nárameč	trvale bydlící	362	361	361	350	360	360	360
	přechodně bydlící	20	20	20	20	20	20	20
	celkem	382	381	381	370	380	380	380
Obec Nárameč celkem	trvale bydlící	362	361	361	350	360	360	360
	přechodně bydlící	20	20	20	20	20	20	20
	celkem	382	381	381	370	380	380	380

B.3 Vývoj počtu obyvatel v obci (ČSÚ)

Obec	2009	2010	2011	2012	2013	2014	2015	2016	2017	2018	2019	2020	2021	2022	2023	2024	2025
Nárameč	354	349	359	359	358	348	350	348	346	347	353	353	346	346	346	-	-

C. VODOVODY

C.1 Počet obyvatel připojených na vodovod

Název části obce	Počet připojených obyvatel						
	2002	2005	2010	2015	2020	2025	2030
Nárameč	382	381	381	330	340	340	340
Obec Nárameč celkem	382	381	381	330	340	340	340

C.2 Vodovody – popis stávajícího stavu

Obec Nárameč má vybudovaný veřejný vodovod, napojený přímo na VDJ Budišov. Řídícím vodojemem je VDJ Budišov 500 m³ (511,0 / 507,0 m n.m.). Zásobení vodou je řešeno ze severní větve oblastního vodovodu Třebíč, vodovod je součástí skupinového vodovodu Mostiště.

V roce 2012 byl realizován vodovodní řad pro lokalitu RD u Křižní cesty.

C.3 Vodovody – popis návrhového stavu

Vzhledem k technickému stavu části vodovodní sítě se předpokládá částečná obnova (rekonstrukce) vodovodní sítě včetně souvisejících objektů. Dále se navrhuje dostavba vodovodní sítě v lokalitách, kde dosud není vybudována.

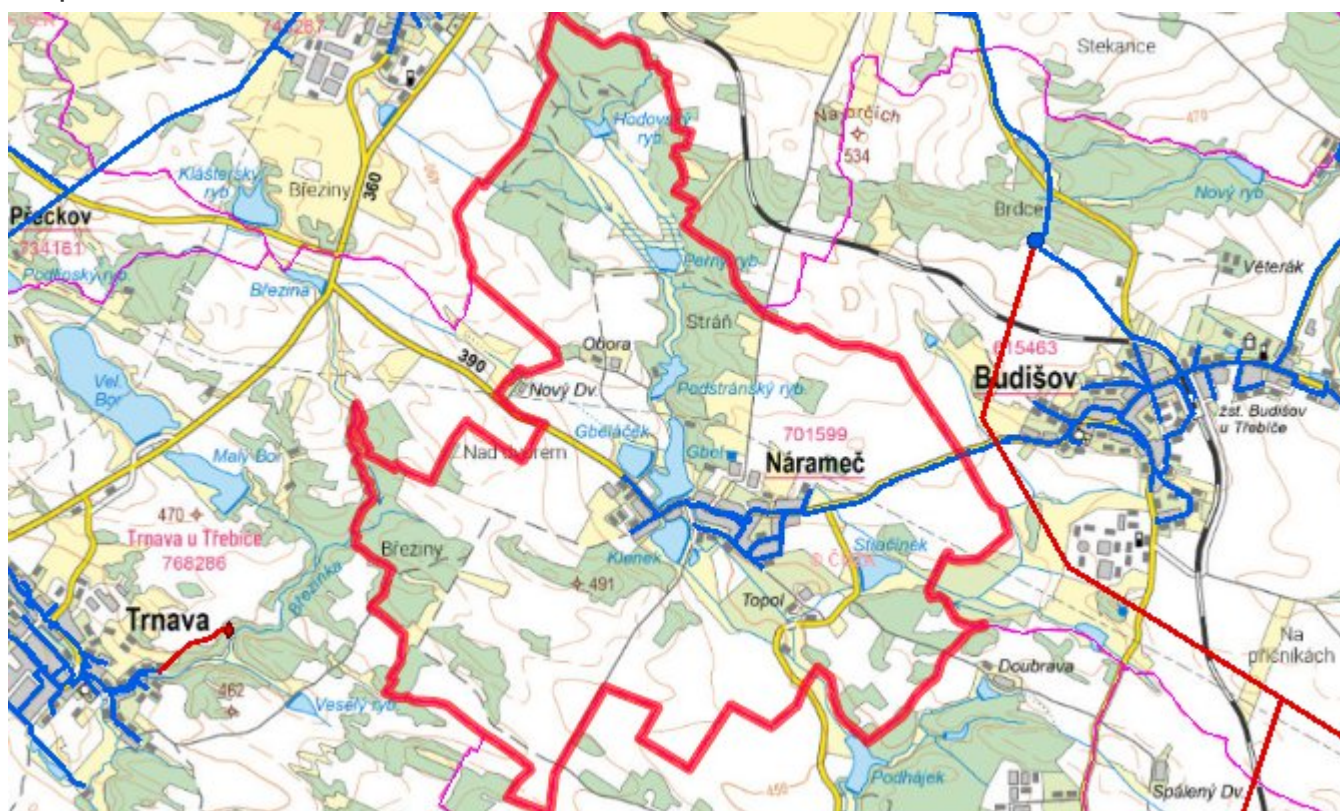
Navrhované zdroje pitné vody

S novými zdroji se neuvažuje.

Časový harmonogram

V oblasti zásobování pitnou vodou se pro obec Nárameč realizace navrhovaných opatření předpokládá do r. 2030.

Mapa



D. KANALIZACE A ČOV

D.1 Počet obyvatel připojených na ČOV

Název části obce	Počet připojených obyvatel						
	2002	2005	2010	2015	2020	2025	2030
Nárameč	-	-	-	10	50	50	340
Obec Nárameč celkem	-	-	-	10	50	50	340

D.2 Kanalizace – popis stávajícího stavu

V obci je vybudována jednotná kanalizace, na kterou je napojeno 350 obyvatel. Odpadní vody odtékají po předčištění v biologických septických kanalizacích do Mlýnského potoku. Ostatní domácnosti zneškodňují odpadní vody individuálním způsobem - bezodtoké jímky.

V obci není vybudována čistírna odpadních vod.

D.3 Kanalizace – popis návrhového stavu

V obci je uvažováno s výstavbou nové kanalizace, odvádějící pouze splaškové vody. Splašky budou svedeny na novou ČOV.

V obci bude vybudována čistírna odpadních vod.

V současnosti napojené obce (místní části): nejsou

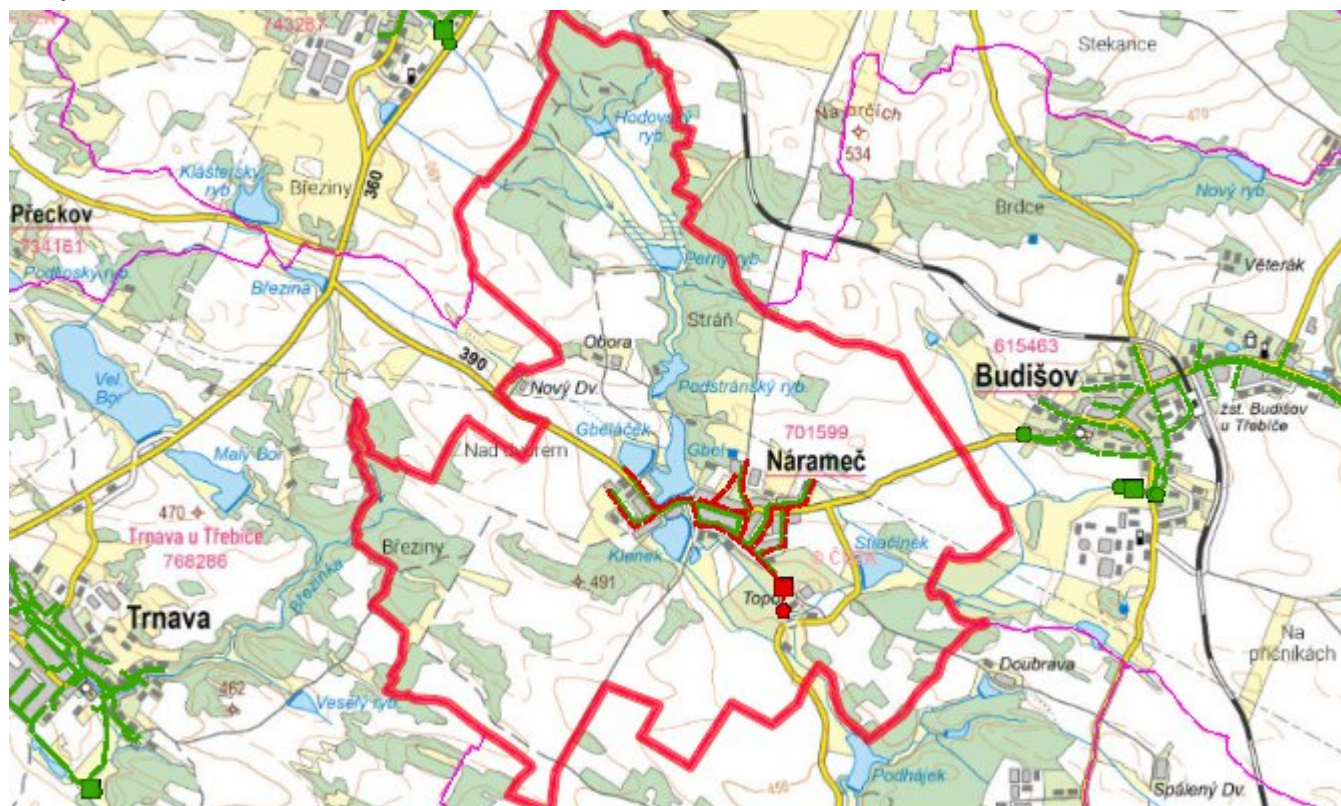
Nově napojené obce (místní části): Nárameč

Návrhový svaz z obcí (místních částí): není

Časový harmonogram

V oblasti odkanalizování a čištění odpadních vod se pro obec Nárameč realizace navrhovaných opatření předpokládá do r. 2030.

Mapa



E. EKONOMICKÁ ČÁST

Součástí PRVKUK není řešení problematiky imisních limitů ukazatelů přípustného znečištění povrchových vod dle přílohy 3 Nařízení vlády 61/2003 Sb. V nákladech na čistírny odpadních vod není počítáno s investicí do technologií, které zabezpečí splnění těchto limitů. Imisními limity se zabývají jednotlivé Plány povodí.

Předpokládané investiční náklady v letech 2015 - 2030 [tis. Kč]

Název části obce	Typ investice		
	Vodovody	Kanalizace	Celkem
Nárameč	1 000,0	22 500,0	23 500,0
Obec Nárameč celkem	1 000,0	22 500,0	23 500,0

AKTUALIZACE

Datum projednání	Číslo projednání	Typ projednání	Popis
15. 12. 2015	0646/07/2015/ZK	usnesení zastupitelstva	Schválení komplexní aktualizace PRVKUK v roce 2015. Došlo ke sjednocení karet na úroveň obce.