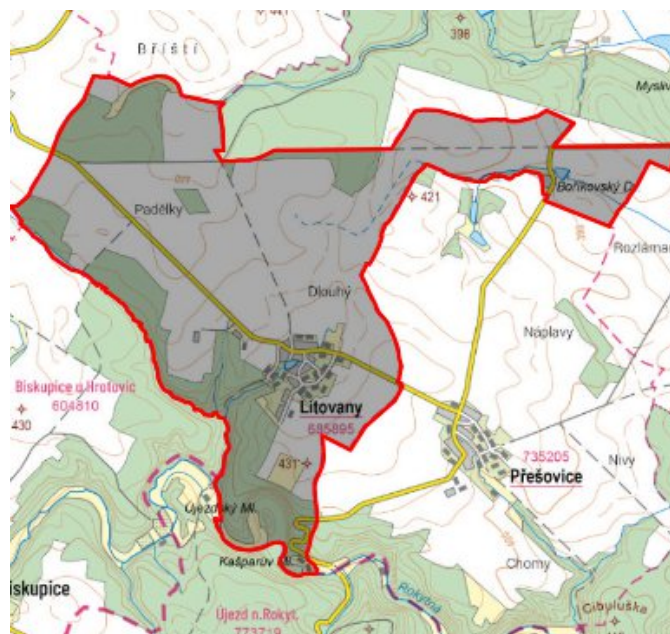


Litovany - CZ063.3710.6113.555 - stav 1. 1. 2022

A. OBEC

Litovany

Číslo obce PRVKUK	555
Kód obce PRVKUK	CZ063.3710.6113.555
Kód obce	591068
Číslo ORP (ČSÚ) Název ORP	1597 (6113) Třebíč
Číslo POU Název POU	3158 Hrotovice



Členění obce

Úplný kód části obce PRVKUK	Název části obce	Kód části obce PRVKUK	Kód části obce RÚIAN
CZ063.3710.6113.0555.01	Litovany	08589	85898

B. CHARAKTERISTIKA OBCE

B.1 Základní informace o obci

Obec Litovany leží jihovýchodně od města Třebíč, ve vzdálenosti cca 21 km.

B.2 Demografický vývoj (prognóza)

Název části obce	Bydlící obyvatelé	Počet bydlících obyvatel						
		2002	2005	2010	2015	2020	2025	2030
Litovany	trvale bydlící	149	149	149	131	123	116	108
	přechodně bydlící	0	0	0	0	0	0	0
	celkem	149	149	149	131	123	116	108
Obec Litovany celkem	trvale bydlící	149	149	149	131	123	116	108
	přechodně bydlící	0	0	0	0	0	0	0
	celkem	149	149	149	131	123	116	108

B.3 Vývoj počtu obyvatel v obci (ČSÚ)

Obec	2009	2010	2011	2012	2013	2014	2015	2016	2017	2018	2019	2020	2021	2022	2023	2024	2025
Litovany	144	133	132	135	138	138	136	131	136	126	127	127	123	123	123	-	-

C. VODOVODY

C.1 Počet obyvatel připojených na vodovod

Název části obce	Počet připojených obyvatel						
	2002	2005	2010	2015	2020	2025	2030
Litovany	135	135	135	131	123	116	108
Obec Litovany celkem	135	135	135	131	123	116	108

C.2 Vodovody – popis stávajícího stavu

Obec Litovany má vybudovaný veřejný vodovod, který je napojen odbočnou větví na skupinový vodovod Biskupice, Pulkov, Radkovic, Myslibořice, zásobovaný vodou z dukovanské větve oblastního vodovodu Třebíč. Řídicím vodojemem je VDJ Myslibořice 1000 m³ (487,0 / 482,0 m n.m.).

C.3 Vodovody – popis návrhového stavu

Vzhledem k technickému stavu části vodovodní sítě se předpokládá částečná obnova (rekonstrukce) vodovodní sítě včetně souvisejících objektů. Dále se navrhuje dostavba vodovodní sítě v lokalitách, kde dosud není vybudována.

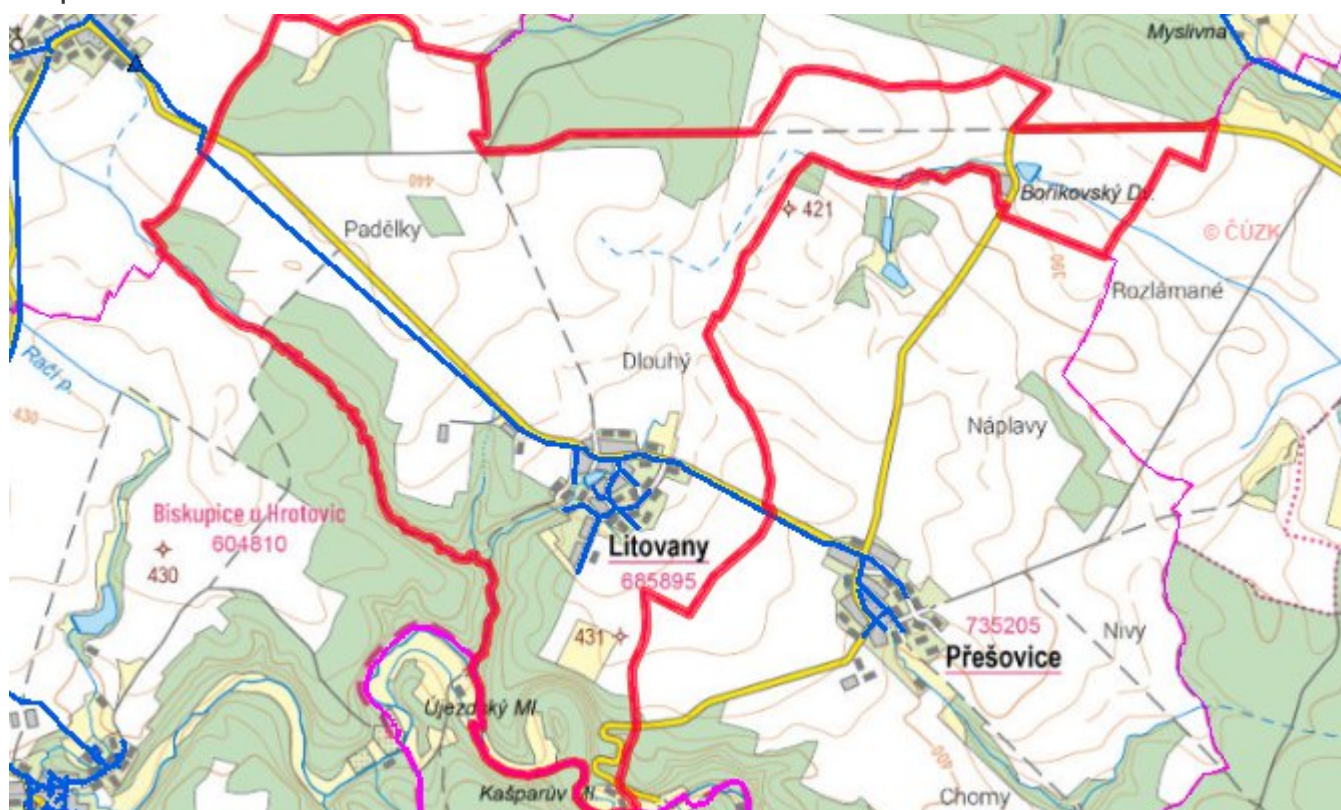
Navrhované zdroje pitné vody

S novými zdroji se neuvažuje.

Časový harmonogram

V oblasti zásobování pitnou vodou se pro obec Litovany realizace navrhovaných opatření předpokládá do r. 2030.

Mapa



D. KANALIZACE A ČOV

D.1 Počet obyvatel připojených na ČOV

Název části obce	Počet připojených obyvatel						
	2002	2005	2010	2015	2020	2025	2030
Litovany	0	0	0	0	123	116	108
Obec Litovany celkem	0	0	0	0	123	116	108

D.2 Kanalizace – popis stávajícího stavu

V obci byla v roce 2016 realizována nová splašková kanalizace, která byla ukončena ČOV v obci.

V obci je vybudována ČOV.

V současnosti napojené obce (místní části): Litovany

Nově napojené obce (místní části): nejsou

Návrhový svaz z obcí (místních částí): není

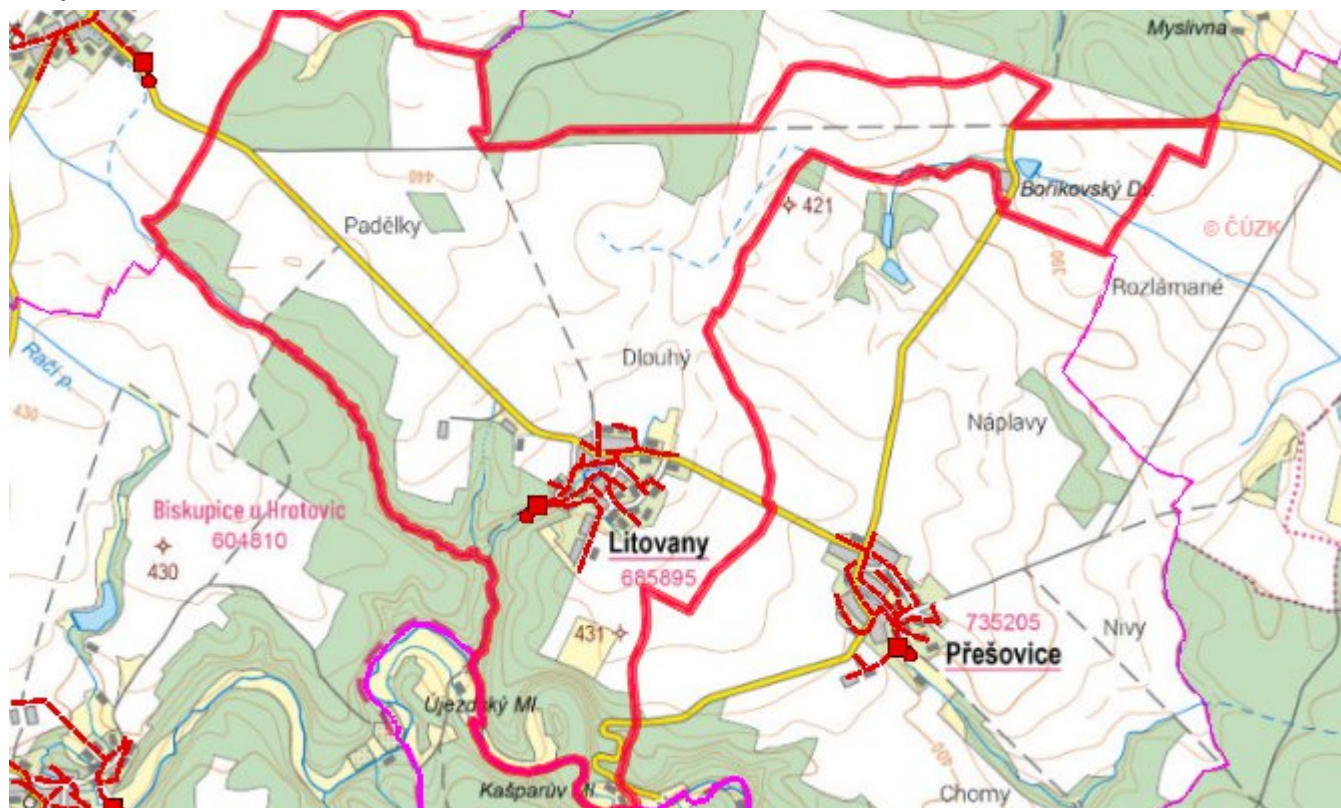
D.3 Kanalizace – popis návrhového stavu

Navrhuje se dostavba kanalizační sítě v lokalitách, kde dosud není vybudována.

Časový harmonogram

V oblasti odkanalizování a čištění odpadních vod se pro obec Litovany realizace navrhovaných opatření předpokládá do r. 2030.

Mapa



E. EKONOMICKÁ ČÁST

Součástí PRVKUK není řešení problematiky imisních limitů ukazatelů přípustného znečištění povrchových vod dle přílohy 3 Nařízení vlády 61/2003 Sb. V nákladech na čistírny odpadních vod není počítáno s investicí do technologií, které zabezpečí splnění těchto limitů. Imisními limity se zabývají jednotlivé Plány povodí.

Předpokládané investiční náklady v letech 2015 - 2030 [tis. Kč]

Název části obce	Typ investice		
	Vodovody	Kanalizace	Celkem
Litovany	300,0	16 000,0	16 300,0
Obec Litovany celkem	300,0	16 000,0	16 300,0

AKTUALIZACE

Datum projednání	Číslo projednání	Typ projednání	Popis
1. 1. 2022	2022	administrativní opatření	Oprava evidenčních údajů podle skutečnosti.
30. 9. 2016	176/2016	administrativní opatření	Litovany - splašková kanalizace v celkové délce 2539,05 m a ČOV
15. 12. 2015	0646/07/2015/ZK	usnesení zastupitelstva	Schválení komplexní aktualizace PRVKUK v roce 2015. Došlo ke sjednocení karet na úroveň obce.