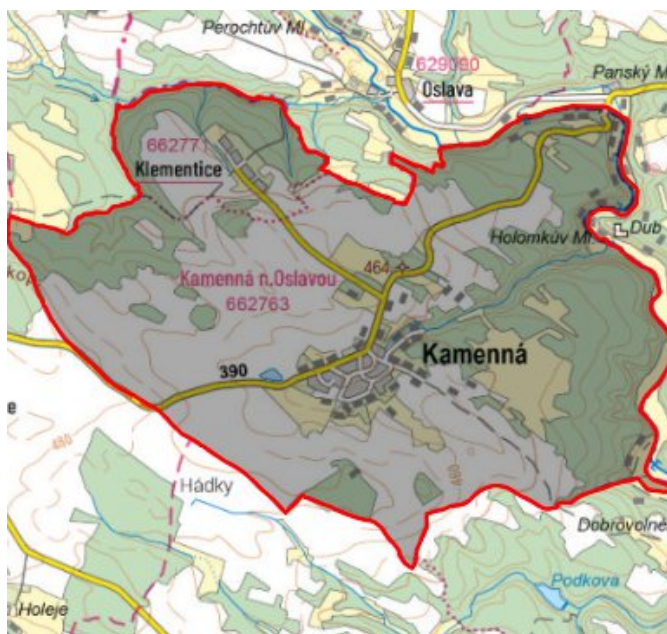


# Kamenná - CZ063.3710.6113.543 - stav 15. 12. 2015

## A. OBEC

Kamenná

<b>Číslo obce PRVKUK</b>	543
<b>Kód obce PRVKUK</b>	CZ063.3710.6113.543
<b>Kód obce</b>	590801
<b>Číslo ORP (ČSÚ) Název ORP</b>	1597 (6113) Třebíč
<b>Číslo POU Název POU</b>	3204 Třebíč



## Členění obce

<b>Úplný kód části obce PRVKUK</b>	<b>Název části obce</b>	<b>Kód části obce PRVKUK</b>	<b>Kód části obce RÚIAN</b>
CZ063.3710.6113.0543.01	Kamenná	06276	62766
CZ063.3710.6113.0543.02	Klementice	06277	62774

## B. CHARAKTERISTIKA OBCE

### B.1 Základní informace o obci

Obec Kamenná leží severovýchodně od města Třebíč, ve vzdálenosti cca 14 km. Obec je tvořena dvěma místními částmi Kamenná a Klementice.

## B.2 Demografický vývoj (prognóza)

Název části obce	Bydlící obyvatelé	Počet bydlících obyvatel						
		2002	2005	2010	2015	2020	2025	2030
<b>Kamenná</b>	trvale bydlící	199	199	199	198	197	195	193
	přechodně bydlící	20	20	20	20	20	20	20
	<b>celkem</b>	<b>219</b>	<b>219</b>	<b>219</b>	<b>218</b>	<b>217</b>	<b>215</b>	<b>213</b>
<b>Klementice</b>	trvale bydlící	31	31	31	23	20	18	15
	přechodně bydlící	30	30	30	30	30	30	30
	<b>celkem</b>	<b>61</b>	<b>61</b>	<b>61</b>	<b>53</b>	<b>50</b>	<b>48</b>	<b>45</b>
<b>Obec Kamenná celkem</b>	trvale bydlící	230	230	230	221	217	213	208
	přechodně bydlící	50	50	50	50	50	50	50
	<b>celkem</b>	<b>280</b>	<b>280</b>	<b>280</b>	<b>271</b>	<b>267</b>	<b>263</b>	<b>258</b>

## B.3 Vývoj počtu obyvatel v obci (ČSÚ)

Obec	2009	2010	2011	2012	2013	2014	2015	2016	2017	2018	2019	2020	2021	2022	2023	2024
Kamenná	214	219	217	210	212	210	209	209	213	217	212	212	210	210	210	-

## C. VODOVODY

### C.1 Počet obyvatel připojených na vodovod

Název části obce	Počet připojených obyvatel						
	2002	2005	2010	2015	2020	2025	2030
<b>Kamenná</b>	-	-	-	-	-	-	193
<b>Klementice</b>	-	-	-	-	-	-	15
<b>Obec Kamenná celkem</b>	-	-	-	-	-	-	<b>208</b>

## C.2 Vodovody – popis stávajícího stavu

### **Místní (městská) část Kamenná**

Místní část Kamenná nemá vybudovaný veřejný vodovod, obyvatelé jsou zásobeni ze soukromých studní.

### **Místní (městská) část Klementice**

Místní část Klementice nemá vybudovaný veřejný vodovod, obyvatelé jsou zásobeni ze soukromých studní.

## C.3 Vodovody – popis návrhového stavu

Zásobení obce bude řešeno vybudováním místního veřejného vodovodu napojeného na navrhovaný přívodní řad z Mihoukovic, místní části obce Budišov, přes redukční šachtu.

Místní část Klementice bude připojena přímo na rozvodnou síť místní části Kamenná.

### **Místní (městská) část Kamenná**

Zásobení místní části bude řešeno vybudováním místního veřejného vodovodu, napojeného přes redukční šachtu za obcí Budišov na oblastní vodovod Třebíč.

### **Místní (městská) část Klementice**

V místní části Klementice bude vybudován veřejný vodovod, připojený přímo na rozvodnou síť obce Kamenná a zásobený vodou z oblastního vodovodu Třebíč.

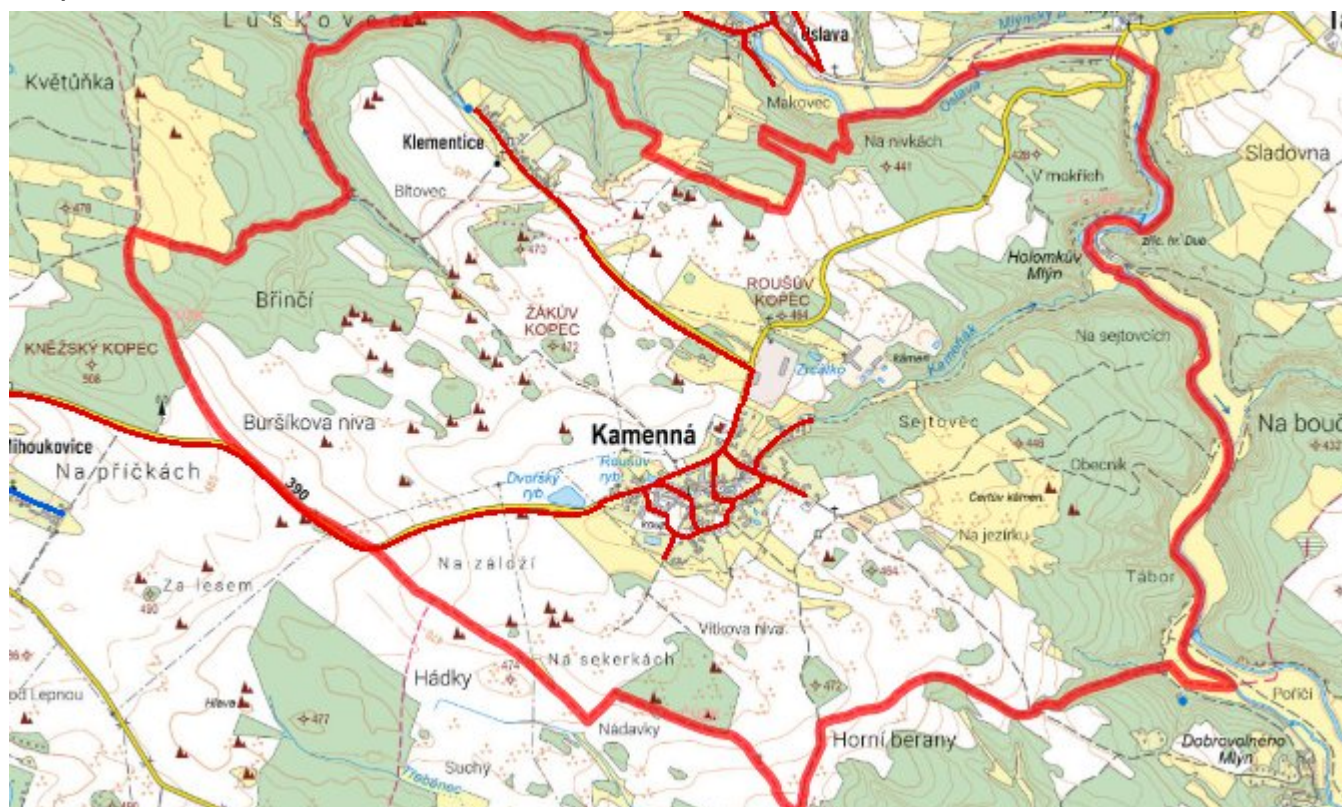
### **Navrhované zdroje pitné vody**

Pro obec i místní část se uvažuje se zásobením ze společného zdroje pro severovýchod oblastního vodovodu Třebíč, ze zdroje povrchových vod - vodárenské nádrže Mostiště.

### **Časový harmonogram**

V oblasti zásobování pitnou vodou se pro obec Kamenná realizace navrhovaných opatření předpokládá do r. 2030.

## Mapa



## D. KANALIZACE A ČOV

### D.1 Počet obyvatel připojených na ČOV

Název části obce	Počet připojených obyvatel						
	2002	2005	2010	2015	2020	2025	2030
<b>Kamenná</b>	-	-	-	-	-	-	193
<b>Klementice</b>	-	-	-	-	-	-	-
<b>Obec Kamenná celkem</b>	-	-	-	-	-	-	<b>193</b>

## D.2 Kanalizace – popis stávajícího stavu

### **Místní (městská) část Kamenná**

Místní část nemá v současnosti vybudovanou veřejnou kanalizační síť. Odpadní vody jsou individuálně zachycovány v jímkách nebo septicích.

V obci není vybudována čistírna odpadních vod.

### **Místní (městská) část Klementice**

Místní část nemá v současnosti vybudovanou veřejnou kanalizační síť. Odpadní vody jsou individuálně zachycovány v jímkách nebo septicích.

V místní části není vybudována čistírna odpadních vod.

## D.3 Kanalizace – popis návrhového stavu

### **Místní (městská) část Kamenná**

V místní části je uvažováno s výstavbou kanalizace zakončené čistírnou odpadních vod.

V současnosti napojené obce (místní části): nejsou

Nově napojené obce (místní části): Kamenná

Návrhový svaz z obcí (místních částí): Klementice

Pokud nebude zajištěna výstavba čistírny odpadních vod, budou vzhledem k nízkému počtu obyvatel odpadní vody z jednotlivých domácností zneškodňovány individuálním způsobem (např. domovní čistírny odpadních vod, jímky na vyvážení).

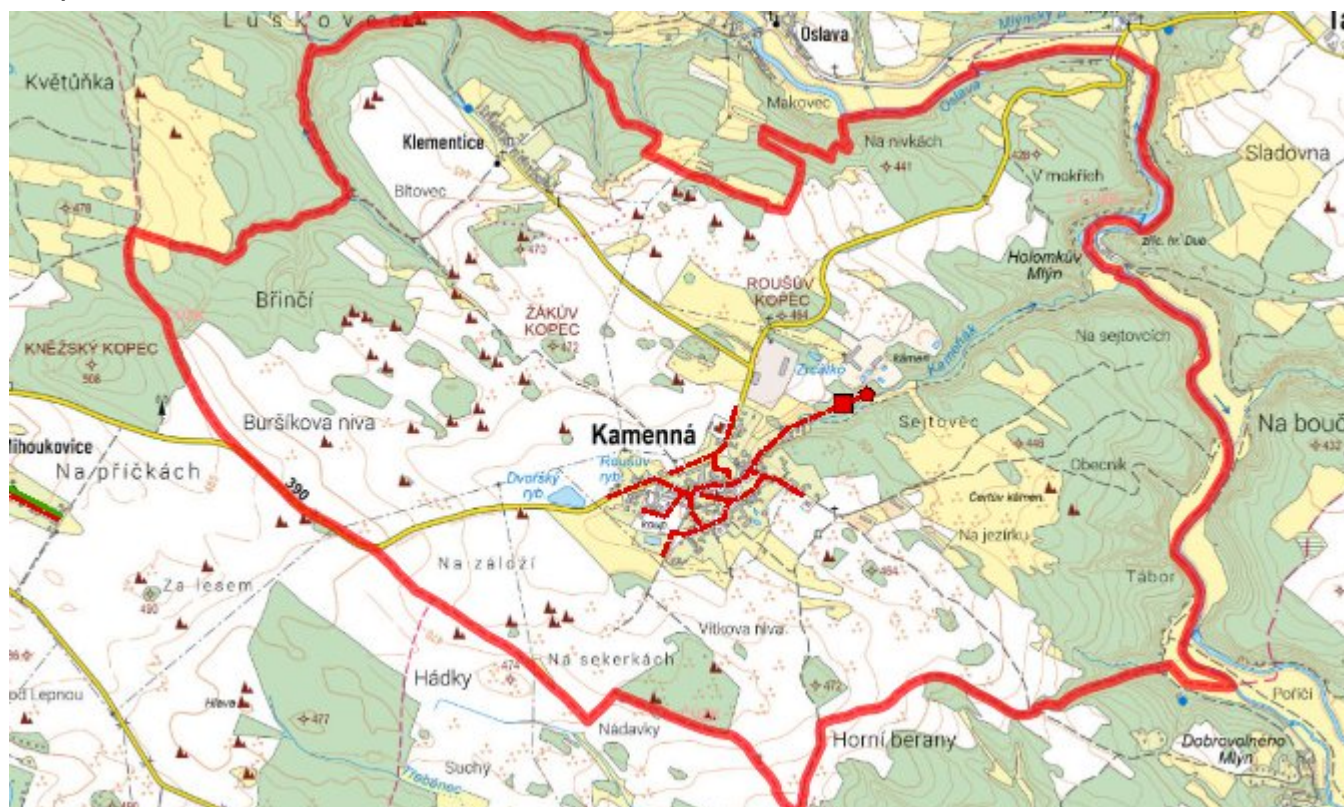
### **Místní (městská) část Klementice**

Vzhledem k nízkému počtu obyvatel budou odpadní vody z jednotlivých domácností zneškodňovány individuálním způsobem (např. domovní čistírny odpadních vod, jímky na vyvážení).

### **Časový harmonogram**

V oblasti odkanalizování a čištění odpadních vod se pro místní část Kamenná realizace navrhovaných opatření předpokládá po r. 2030.

## Mapa



## E. EKONOMICKÁ ČÁST

Součástí PRVKUK není řešení problematiky imisních limitů ukazatelů přípustného znečištění povrchových vod dle přílohy 3 Nařízení vlády 61/2003 Sb. V nákladech na čistírny odpadních vod není počítáno s investicí do technologií, které zabezpečí splnění těchto limitů. Imisními limity se zabývají jednotlivé Plány povodí.

Předpokládané investiční náklady v letech 2015 - 2030 [tis. Kč]

Název části obce	Typ investice		
	Vodovody	Kanalizace	Celkem
Kamenná	12 000,0	12 000,0	24 000,0
Klementice	3 000,0	-	3 000,0
<b>Obec Kamenná celkem</b>	<b>15 000,0</b>	<b>12 000,0</b>	<b>27 000,0</b>

## AKTUALIZACE

<b>Datum projednání</b>	<b>Číslo projednání</b>	<b>Typ projednání</b>	<b>Popis</b>
15. 12. 2015	0646/07/2015/ZK	usnesení zastupitelstva	Schválení komplexní aktualizace PRVKUK v roce 2015. Došlo ke sjednocení karet na úroveň obce.