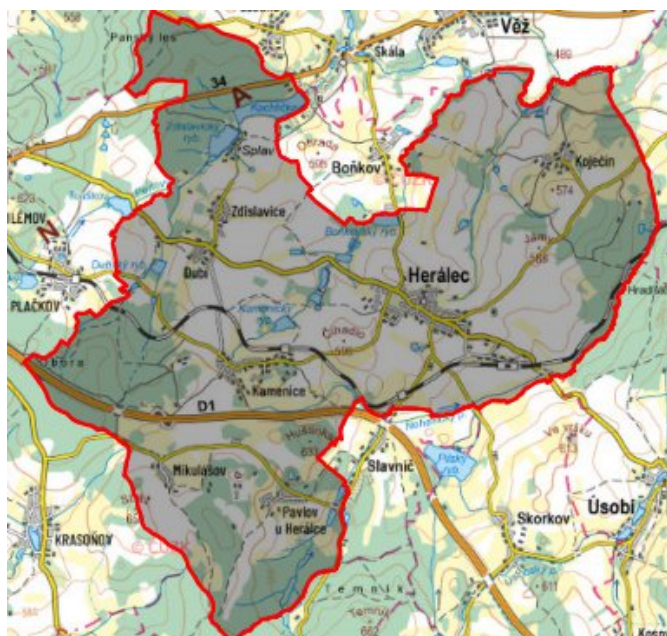


Herálec - CZ063.3601.6102.058 - stav 15. 12. 2015

A. OBEC

Herálec

| | |
|--------------------------------------|------------------------------|
| Číslo obce PRVKUK | 58 |
| Kód obce PRVKUK | CZ063.3601.6102.058 |
| Kód obce | 568678 |
| Číslo ORP (ČSÚ) Název ORP | 949 (6102) Havlíčkův Brod |
| Číslo POU Název POU | 1996 Havlíčkův Brod |



Členění obce

| Úplný kód části obce PRVKUK | Název části obce | Kód části obce PRVKUK | Kód části obce RÚIAN |
|------------------------------------|-------------------------|------------------------------|-----------------------------|
| CZ063.3601.6102.0058.01 | Herálec | 03829 | 38296 |
| CZ063.3601.6102.0058.02 | Dubí | 19258 | 192589 |
| CZ063.3601.6102.0058.03 | Kamenice | 06254 | 62545 |
| CZ063.3601.6102.0058.04 | Koječín | 03831 | 38318 |
| CZ063.3601.6102.0058.05 | Mikulášov | 09411 | 94111 |
| CZ063.3601.6102.0058.06 | Pavlov u Herálce | 11849 | 118494 |
| CZ063.3601.6102.0058.07 | Zdislavice | 19260 | 192601 |

B. CHARAKTERISTIKA OBCE

B.1 Základní informace o obci

Obec Herálec leží jihozápadně od města Havlíčkův Brod. Obec má místní části Dubí, Herálec, Kamenice, Koječín, Mikulášov, Pavlov u Herálce a Zdislavice.

Místní část Mikulášov se nachází v povodí VN Švihov.

B.2 Demografický vývoj (prognóza)

| Název části obce | Bydlící obyvatelé | Počet bydlících obyvatel | | | | | | |
|-------------------------|-------------------|--------------------------|------|------|------|------|------|------|
| | | 2002 | 2005 | 2010 | 2015 | 2020 | 2025 | 2030 |
| Dubí | trvale bydlící | 58 | 58 | 58 | 59 | 57 | 55 | 52 |
| | přechodně bydlící | - | - | - | 10 | 12 | 14 | 15 |
| | celkem | 58 | 58 | 58 | 69 | 69 | 69 | 67 |
| Herálec | trvale bydlící | 609 | 608 | 608 | 674 | 684 | 692 | 690 |
| | přechodně bydlící | - | - | - | 126 | 120 | 120 | 125 |
| | celkem | 609 | 608 | 608 | 800 | 804 | 812 | 815 |
| Kamenice | trvale bydlící | 123 | 123 | 123 | 135 | 138 | 140 | 140 |
| | přechodně bydlící | - | - | - | 110 | 110 | 110 | 110 |
| | celkem | 123 | 123 | 123 | 245 | 248 | 250 | 250 |
| Koječín | trvale bydlící | 83 | 83 | 83 | 88 | 80 | 75 | 70 |
| | přechodně bydlící | - | - | - | 70 | 70 | 75 | 75 |
| | celkem | 83 | 83 | 83 | 158 | 150 | 150 | 145 |
| Mikulášov | trvale bydlící | 38 | 38 | 38 | 25 | 22 | 18 | 20 |
| | přechodně bydlící | - | - | - | 30 | 30 | 35 | 35 |
| | celkem | 38 | 38 | 38 | 55 | 52 | 53 | 55 |
| Pavlov u Herálce | trvale bydlící | 118 | 118 | 118 | 105 | 99 | 94 | 88 |
| | přechodně bydlící | - | - | - | 55 | 60 | 65 | 65 |
| | celkem | 118 | 118 | 118 | 160 | 159 | 159 | 153 |

| | | | | | | | | |
|----------------------------|-------------------|--------------|--------------|--------------|--------------|--------------|--------------|--------------|
| Zdislavice | trvale bydlící | 71 | 71 | 71 | 62 | 61 | 71 | 71 |
| | přechodně bydlící | - | - | - | 85 | 86 | 86 | 86 |
| | celkem | 71 | 71 | 71 | 147 | 147 | 157 | 157 |
| Obec Herálec celkem | trvale bydlící | 1 100 | 1 099 | 1 099 | 1 148 | 1 141 | 1 145 | 1 131 |
| | přechodně bydlící | - | - | - | 486 | 488 | 505 | 511 |
| | celkem | 1 100 | 1 099 | 1 099 | 1 634 | 1 629 | 1 650 | 1 642 |

B.3 Vývoj počtu obyvatel v obci (ČSÚ)

| Obec | 2009 | 2010 | 2011 | 2012 | 2013 | 2014 | 2015 | 2016 | 2017 | 2018 | 2019 | 2020 | 2021 | 2022 | 2023 | 2024 |
|---------|------|------|------|------|------|------|------|------|------|------|------|------|------|------|------|------|
| Herálec | 1112 | 1136 | 1153 | 1152 | 1143 | 1129 | 1120 | 1132 | 1118 | 1112 | 1095 | 1095 | 1094 | 1094 | 1094 | - |

C. VODOVODY

C.1 Počet obyvatel připojených na vodovod

| Název části obce | Počet připojených obyvatel | | | | | | |
|----------------------------|----------------------------|--------------|--------------|--------------|--------------|--------------|--------------|
| | 2002 | 2005 | 2010 | 2015 | 2020 | 2025 | 2030 |
| Dubí | 58 | 58 | 58 | 69 | 69 | 69 | 67 |
| Herálec | 609 | 608 | 608 | 792 | 795 | 795 | 800 |
| Kamenice | 123 | 123 | 123 | 240 | 240 | 240 | 240 |
| Koječín | - | - | - | 110 | 110 | 110 | 110 |
| Mikulášov | 38 | 38 | 38 | 55 | 52 | 53 | 55 |
| Pavlov u Herálce | 118 | 118 | 118 | 150 | 150 | 150 | 150 |
| Zdislavice | 71 | 71 | 71 | 147 | 147 | 157 | 157 |
| Obec Herálec celkem | 1 017 | 1 016 | 1 016 | 1 563 | 1 563 | 1 574 | 1 579 |

C.2 Vodovody – popis stávajícího stavu

Místní (městská) část Dubí

Místní část Dubí (574 - 590 m n.m.) je zásobena pitnou vodou z veřejného skupinového

vodovodu Herálec (kol. 1997), který zásobuje pitnou vodou místní části obce Herálec - Kamenice, Dubí, Zdislavice a osadu Splav. Vodovod využívá studny, odkyselovací stanici a čerpací stanici s akumulací vodovodu Herálec. K Heráleckým studnám (hloubka cca 5 m, vydatnost S1 je 0,4 l/s, S2 je 1,0 l/s a S3 je 1,4 l/s) jako zdroj přibyly ještě čtyři nové studny - S1 s vydatností 0,2 l/s, S2 s vydatností 0,1 l/s, S3 s vydatností 0,1 l/s a S4 s vydatností 0,25 l/s. Z čerpací stanice je voda čerpána do samostatného VDJ Kamenice 1 x 150 m³ (627,3/624 m n.m.). Z tohoto VDJ jsou gravitačně zásobeny místní části Kamenice, Dubí, Zdislavice a osada Splav.

Místní (městská) část Herálec

Místní část Herálec (536 - 576 m n.m.) je zásobena pitnou vodou z veřejného skupinového vodovodu Herálec. Zdrojem pitné vody jsou tři studny s hloubkou cca 5 m. Vydatnost studny S1 je 0,4 l/s, S2 je 1,0 l/s a S3 je 1,4 l/s. Ze studní voda proudí gravitací přes sběrnou jímku a odkyselovací stanici do 20 m³ akumulární nádrže čerpací stanice, odkud je čerpána do VDJ Herálec - Čihadlo 2 x 150 m³ (594,7/590,1 m n.m.) s odradonovací věží. Do spotřebišť je voda dopravována gravitačně. V roce 1996 byl dokončen veřejný vodovod pro tři místní části obce Herálec - Kamenice, Zdislavice, Dubí a osadu Splav. Ten využívá studně, odkyselovací stanici a čerpací stanici s akumulací vodovodu Herálec. K Heráleckým studnám jako zdroj přibyly ještě čtyři nové studny - S1 s vydatností 0,2 l/s, S2 s vydatností 0,1 l/s, S3 s vydatností 0,1 l/s a S4 s vydatností 0,25 l/s.

Místní (městská) část Kamenice

Místní část Kamenice (588 - 602 m n.m.) je zásobena pitnou vodou z veřejného skupinového vodovodu Herálec. V roce 1997 byl skupinový vodovod Herálec dokončen a zásobuje tři místní části obce Herálec - Kamenice, Zdislavice, Dubí a osadu Splav. Vodovod využívá studny, odkyselovací stanici a čerpací stanici s akumulací vodovodu Herálec. K Heráleckým studnám (hloubka cca 5 m vydatnost studny S1 je 0,4 l/s, S2 je 1,0 l/s a S3 je 1,4 l/s) jako zdroj přibyly ještě čtyři nové studny - S1 s vydatností 0,2 l/s, S2 s vydatností 0,1 l/s, S3 s vydatností 0,1 l/s a S4 s vydatností 0,25 l/s. Z čerpací stanice je voda čerpána do samostatného VDJ Kamenice. Do spotřebišť je voda dopravována gravitačně.

Místní (městská) část Koječín

Místní část Koječín (552 - 520 m n.m.) má od r. 2010 vybudován veřejný vodovod napojený na rozvodnou síť místní části Herálec v délce cca 3679.

Místní (městská) část Mikulášov

Místní část Mikulášov (620 - 610 m n.m.) má vybudovaný veřejný vodovod, který byl kolaudován v r. 2001.

Místní (městská) část Pavlov u Herálce

Místní část Pavlov u Herálce (590 - 573 m n.m.) má vybudovaný veřejný vodovod, který byl zkolaudován v r. 2001.

Místní (městská) část Zdislavice

Místní část Zdislavice (568 - 588 m n.m.) je zásobena pitnou vodou z veřejného skupinového vodovodu Herálec. V roce 1997 byl skupinový vodovod Herálec dokončen a zásobuje tři místní části obce Herálec - Kamenice, Zdislavice, Dubí a osadu Splav. Vodovod využívá studny, odkyselovací stanici a čerpací stanici s akumulací vodovodu Herálec. K Heráleckým studnám (hloubka cca 5 m vydatnost studny S1 je 0,4 l/s, S2 je 1,0 l/s a S3 je 1,4 l/s) jako zdroj přibily ještě čtyři nové studny - S1 s vydatností 0,2 l/s, S2 s vydatností 0,1 l/s, S3 s vydatností 0,1 l/s a S4 s vydatností 0,25 l/s. Z čerpací stanice je voda čerpána do samostatného vodojemu Kamenice (627,3 / 624 m.n.m.) 1 x 150 m³. Do spotřebišť je voda dopravována gravitačně.

C.3 Vodovody – popis návrhového stavu

Místní (městská) část Dubí

Vzhledem k technickému stavu části vodovodní sítě se předpokládá částečná obnova (rekonstrukce) vodovodní sítě včetně souvisejících objektů. Dále se navrhuje dostavba vodovodní sítě v lokalitách, kde dosud není vybudována.

Místní (městská) část Herálec

Vzhledem k technickému stavu části vodovodní sítě se předpokládá částečná obnova (rekonstrukce) vodovodní sítě včetně souvisejících objektů. Dále se navrhuje dostavba vodovodní sítě v lokalitách, kde dosud není vybudována.

Uvažuje se s rekonstrukcí VDJ 2 x 150 m³, čerpací stanice a úpravny vody.

Místní (městská) část Kamenice

Vzhledem k technickému stavu části vodovodní sítě se předpokládá částečná obnova (rekonstrukce) vodovodní sítě včetně souvisejících objektů. Dále se navrhuje dostavba vodovodní sítě v lokalitách, kde dosud není vybudována.

Místní (městská) část Koječín

Navrhuje se dostavba vodovodní sítě v lokalitách, kde dosud není vybudována.

Místní (městská) část Mikulášov

Vzhledem k technickému stavu části vodovodní sítě se předpokládá částečná obnova (rekonstrukce) vodovodní sítě včetně souvisejících objektů. Dále se navrhuje dostavba vodovodní sítě v lokalitách, kde dosud není vybudována.

Místní (městská) část Pavlov u Herálce

Vzhledem k technickému stavu části vodovodní sítě se předpokládá částečná obnova (rekonstrukce) vodovodní sítě včetně souvisejících objektů. Dále se navrhuje dostavba vodovodní sítě v lokalitách, kde dosud není vybudována.

Místní (městská) část Zdislavice

Vzhledem k technickému stavu části vodovodní sítě se předpokládá částečná obnova (rekonstrukce) vodovodní sítě včetně souvisejících objektů. Dále se navrhuje dostavba vodovodní sítě v lokalitách, kde dosud není vybudována.

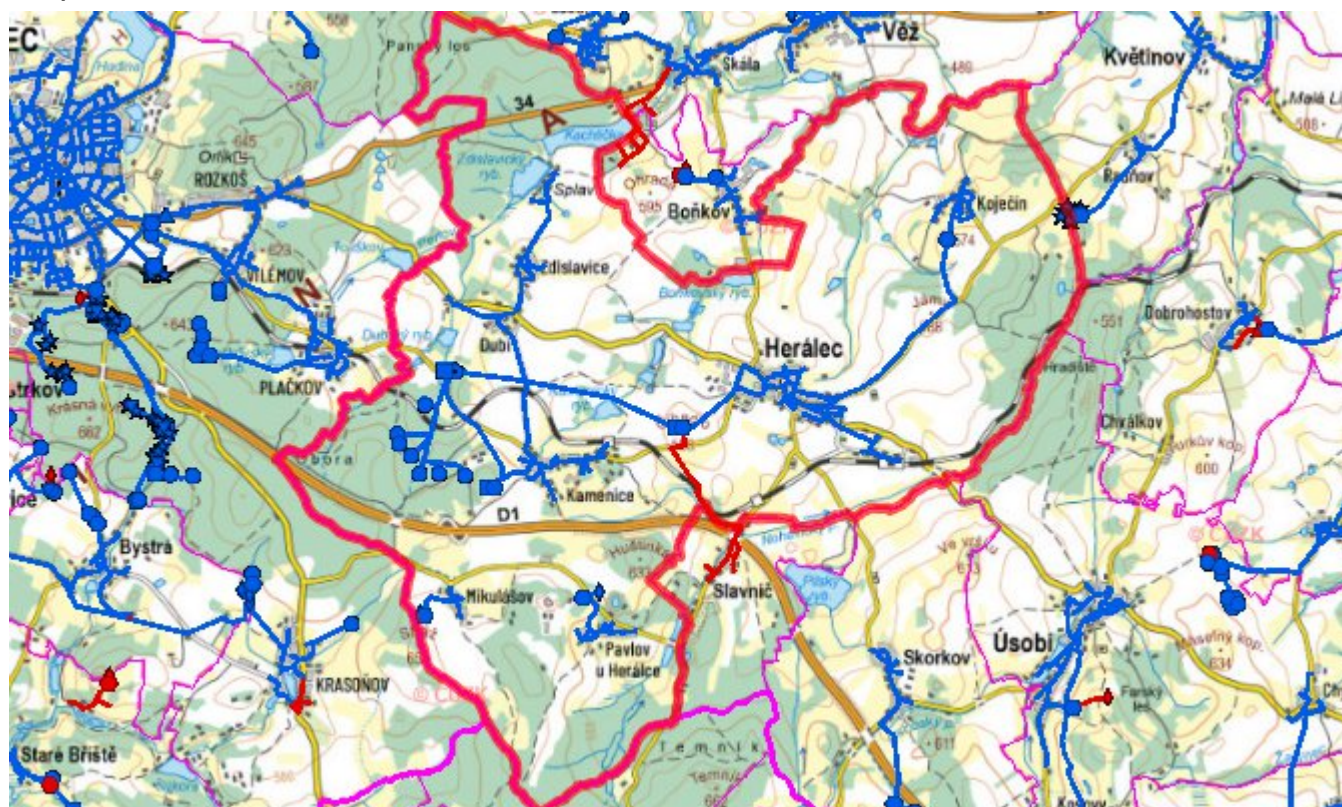
Navrhované zdroje pitné vody

S novými vodními zdroji se uvažuje.

Časový harmonogram

V oblasti zásobování pitnou vodou se pro obec Herálec realizace navrhovaných opatření předpokládá do r. 2030.

Mapa



D. KANALIZACE A ČOV

D.1 Počet obyvatel připojených na ČOV

| Název části obce | Počet připojených obyvatel | | | | | | |
|----------------------------|----------------------------|----------|----------|-----------|------------|--------------|--------------|
| | 2002 | 2005 | 2010 | 2015 | 2020 | 2025 | 2030 |
| Dubí | - | - | - | - | - | - | - |
| Herálec | - | - | - | 17 | 795 | 795 | 800 |
| Kamenice | - | - | - | - | - | 240 | 240 |
| Koječín | - | - | - | - | - | - | - |
| Mikulášov | - | - | - | - | - | - | - |
| Pavlov u Herálce | - | - | - | - | - | - | 150 |
| Zdislavice | - | - | - | - | - | - | - |
| Obec Herálec celkem | - | - | - | 17 | 795 | 1 035 | 1 190 |

D.2 Kanalizace – popis stávajícího stavu

Místní (městská) část Dubí

Místní část Dubí nemá v současnosti vybudovaný systém veřejné kanalizace. Splaškové vody z větší části Dubí odtékají po předčištění v biologických septicích do vodního toku a následně pak do Zdislavického rybníka. Zbylé odpadní vody jsou zachycovány v bezodtokých jímkách. V místní části není vybudována čistírna odpadních vod.

Místní (městská) část Herálec

Místní část Herálec je ve větší části zástavby vybavena jednotnou kanalizační sítí. Na tuto kanalizaci je napojena po předčištění v biologických septicích téměř celá obec. Zbylé odpadní vody jsou zachycovány v bezodtokých jímkách. V obci není vybudována čistírna odpadních vod.

Místní (městská) část Kamenice

Místní část Kamenice nemá v současnosti vybudovaný systém veřejné kanalizace. Splaškové vody z větší části Kamenice odtékají po předčištění v biologických septicích do vodního toku a následně pak do Kamenického rybníka. Zbylé odpadní vody jsou zachycovány v bezodtokých jímkách.

V místní části není vybudována čistírna odpadních vod.

Místní (městská) část Koječín

Místní část Koječín nemá v současnosti vybudovaný systém veřejné kanalizace. Splaškové vody z větší části Koječína odtékají po předčištění v biologických septicích přes Mlýnský a Rákosný rybník do vodního toku. Zbylé odpadní vody jsou zachycovány v bezodtokých jímkách.

V místní části není vybudována čistírna odpadních vod.

Místní (městská) část Mikulášov

Místní část Mikulášov nemá v současnosti vybudovaný systém veřejné kanalizace. Splaškové vody z větší části Mikulášov odtékají po předčištění v biologických septicích do vodního toku. Zbylé odpadní vody jsou zachycovány v bezodtokých jímkách.

V místní části není vybudována čistírna odpadních vod.

Místní (městská) část Pavlov u Herálce

Místní část Pavlov u Herálce nemá v současnosti vybudovaný systém veřejné kanalizace. Splaškové vody z místní části Pavlov u Herálce odtékají po předčištění v biologických septicích do vod povrchových. Zbylé odpadní vody jsou zachycovány v bezodtokých jímkách. V místní části není vybudována čistírna odpadních vod.

Místní (městská) část Zdislavice

Místní část Zdislavice nemá v současnosti vybudovaný systém veřejné kanalizace. Splaškové vody z větší části Zdislavice odtékají po předčištění v biologických septicích do Zdislavického rybníka. Zbylé odpadní vody jsou zachycovány v bezodtokých jímkách.

V místní části není vybudována čistírna odpadních vod.

D.3 Kanalizace – popis návrhového stavu

Místní (městská) část Dubí

Vzhledem k nízkému počtu obyvatel budou odpadní vody z jednotlivých domácností zneškodňovány individuálním způsobem (např. domovní čistírny odpadních vod, jímky na vyvážení).

Místní (městská) část Herálec

V Herálci navrhujeme vybudovat novou splaškovou kanalizační síť. Stávající stoky budou plnit funkci dešťové kanalizace. Splašky budou odváděny na navrhovanou ČOV v místní části. V obci bude vybudována čistírna odpadních vod.

V současnosti napojené obce (místní části): nejsou

Nově napojené obce (místní části): Herálec

Návrhový svoz z obcí (místních částí): není

Místní (městská) část Kamenice

V Kamenici je uvažováno s výstavbou nové oddílné kanalizace, odvádějící pouze splaškové vody. Splašky budou odváděny na navrhovanou ČOV v místní části. V místní části bude vybudována čistírna odpadních vod.

V současnosti napojené obce (místní části): nejsou

Nově napojené obce (místní části): Kamenice

Návrhový svoz z obcí (místních částí): není

Pokud nebude zajištěna výstavba čistírny odpadních vod, budou vzhledem k nízkému počtu obyvatel odpadní vody z jednotlivých domácností zneškodňovány individuálním způsobem (např. domovní čistírny odpadních vod, jímky na vyvážení).

Místní (městská) část Koječín

Vzhledem k nízkému počtu obyvatel budou odpadní vody z jednotlivých domácností zneškodňovány individuálním způsobem (např. domovní čistírny odpadních vod, jímky na vyvážení).

Místní (městská) část Mikulášov

Vzhledem k nízkému počtu obyvatel budou odpadní vody z jednotlivých domácností zneškodňovány individuálním způsobem (např. domovní čistírny odpadních vod, jímky na vyvážení).

Místní (městská) část Pavlov u Herálce

V Pavlově u Herálce je uvažováno s výstavbou nové oddílné kanalizace, odvádějící pouze splaškové vody. Splašky budou odváděny na navrhovanou ČOV v místní části. V místní části bude vybudována čistírna odpadních vod.

V současnosti napojené obce (místní části): nejsou
Nově napojené obce (místní části): Pavlov u Herálce
Návrhový svoz z obcí (místních částí): není

Pokud nebude zajištěna výstavba čistírny odpadních vod, budou vzhledem k nízkému počtu obyvatel odpadní vody z jednotlivých domácností zneškodňovány individuálním způsobem (např. domovní čistírny odpadních vod, jímky na vyvážení).

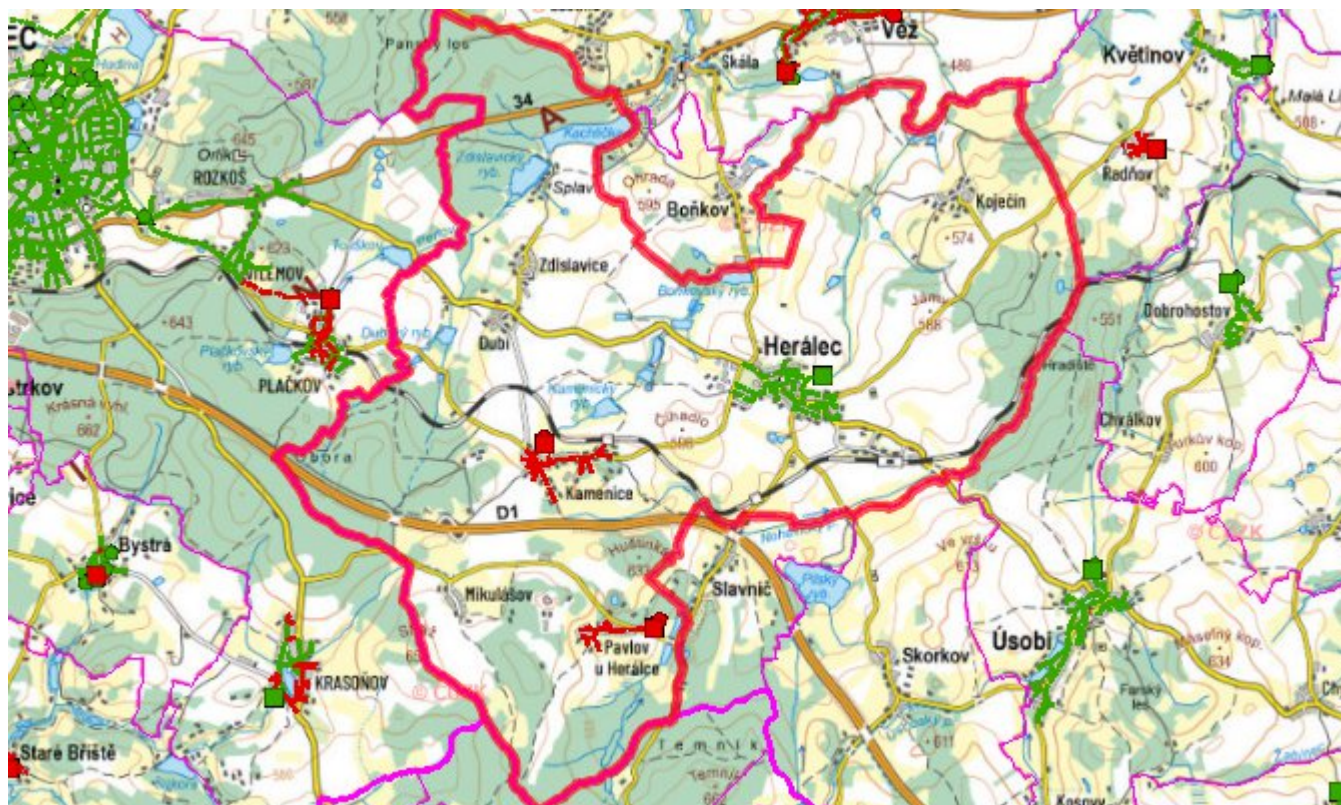
Místní (městská) část Zdislavice

Vzhledem k nízkému počtu obyvatel budou odpadní vody z jednotlivých domácností zneškodňovány individuálním způsobem (např. domovní čistírny odpadních vod, jímky na vyvážení).

Časový harmonogram

V oblasti odkanalizování a čištění odpadních vod se pro obec Herálec realizace navrhovaných opatření předpokládá do r. 2030.

Mapa



E. EKONOMICKÁ ČÁST

Součástí PRVKUK není řešení problematiky imisních limitů ukazatelů přípustného znečištění povrchových vod dle přílohy 3 Nařízení vlády 61/2003 Sb. V nákladech na čistírny odpadních vod není počítáno s investicí do technologií, které zabezpečí splnění těchto limitů. Imisními limity se zabývají jednotlivé Plány povodí.

Předpokládané investiční náklady v letech 2015 - 2030 [tis. Kč]

| Název části obce | Typ investice | | |
|----------------------------|-----------------|-----------------|------------------|
| | Vodovody | Kanalizace | Celkem |
| Dubí | - | - | - |
| Herálec | 11 800,0 | 65 000,0 | 76 800,0 |
| Kamenice | - | 16 500,0 | 16 500,0 |
| Koječín | - | - | - |
| Mikulášov | 1 100,0 | - | 1 100,0 |
| Pavlov u Herálce | 1 100,0 | 13 000,0 | 14 100,0 |
| Zdislavice | - | - | - |
| Obec Herálec celkem | 14 000,0 | 94 500,0 | 108 500,0 |

AKTUALIZACE

| Datum projednání | Číslo projednání | Typ projednání | Popis |
|------------------|------------------|-------------------------|---|
| 15. 12. 2015 | 0646/07/2015/ZK | usnesení zastupitelstva | Schválení komplexní aktualizace PRVKUK v roce 2015. Došlo ke sjednocení karet na úroveň obce. |