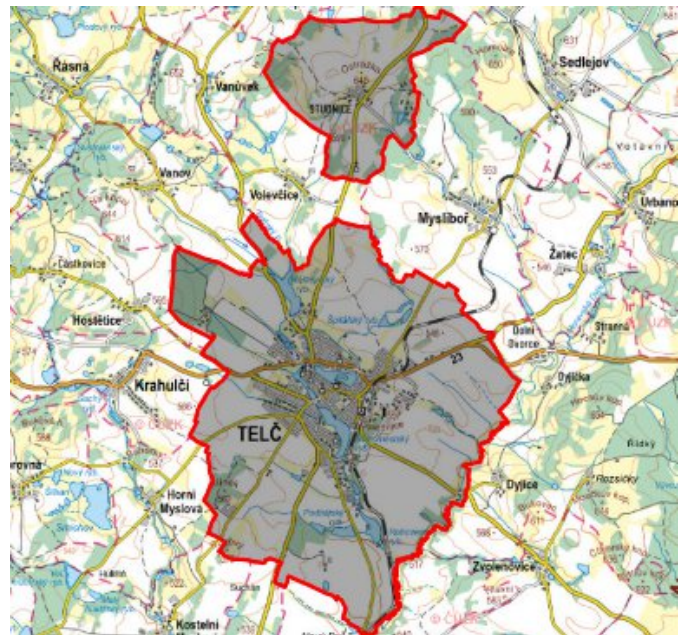


# Telč - CZ063.3707.6112.504 - stav 15. 12. 2015

## A. OBEC

Telč

<b>Číslo obce PRVKUK</b>	504
<b>Kód obce PRVKUK</b>	CZ063.3707.6112.504
<b>Kód obce</b>	588024
<b>Číslo ORP (ČSÚ) Název ORP</b>	1511 (6112) Telč
<b>Číslo POU Název POU</b>	3034 Telč



## Členění obce

<b>Úplný kód části obce PRVKUK</b>	<b>Název části obce</b>	<b>Kód části obce PRVKUK</b>	<b>Kód části obce RÚIAN</b>
CZ063.3707.6112.0504.01	Studnice	15857	158577
CZ063.3707.6112.0504.02	Telč-Podolí	41238	412384
CZ063.3707.6112.0504.03	Telč-Staré Město	41240	412406
CZ063.3707.6112.0504.04	Telč-Štěpnice	41239	412392
CZ063.3707.6112.0504.05	Telč-Vnitřní Město	41237	412376

## B. CHARAKTERISTIKA OBCE

### B.1 Základní informace o obci

Město Telč se nachází v JZ části Kraje Vysočina, okres Jihlava. Město má 2 místní části Studnice a Telč. Město Telč je dále děleno na další části Telč – Podolí, Telč – Staré Město, Telč – Štěpnice, Telč – Vnitřní Město.

Městem protéká Telčský a Svatojánský potok. Ve městě se nachází Staroměstský, Štěpnický, Ulický rybník a rybník Nadymák. Rozsah zástavby v Telči je 508 – 540 m. n. m., Studnice 588 – 618 m. n. m.

## B.2 Demografický vývoj (prognóza)

Název části obce	Bydlící obyvatelé	Počet bydlících obyvatel						
		2002	2005	2010	2015	2020	2025	2030
<b>Studnice</b>	trvale bydlící	69	69	69	82	87	92	96
	přechodně bydlící	-	-	-	-	-	-	-
	<b>celkem</b>	<b>69</b>	<b>69</b>	<b>69</b>	<b>82</b>	<b>87</b>	<b>92</b>	<b>96</b>
<b>Telč-Podolí</b>	trvale bydlící	-	-	-	-	-	-	-
	přechodně bydlící	-	-	-	-	-	-	-
	<b>celkem</b>	<b>-</b>	<b>-</b>	<b>-</b>	<b>-</b>	<b>-</b>	<b>-</b>	<b>-</b>
<b>Telč-Staré Město</b>	trvale bydlící	2 873	2 867	2 866	5 515	5 356	5 192	5 017
	přechodně bydlící	-	-	-	276	276	276	276
	<b>celkem</b>	<b>2 873</b>	<b>2 867</b>	<b>2 866</b>	<b>5 791</b>	<b>5 632</b>	<b>5 468</b>	<b>5 293</b>
<b>Telč-Štěpnice</b>	trvale bydlící	-	-	-	-	-	-	-
	přechodně bydlící	-	-	-	-	-	-	-
	<b>celkem</b>	<b>-</b>	<b>-</b>	<b>-</b>	<b>-</b>	<b>-</b>	<b>-</b>	<b>-</b>
<b>Telč-Vnitřní Město</b>	trvale bydlící	-	-	-	-	-	-	-
	přechodně bydlící	-	-	-	-	-	-	-
	<b>celkem</b>	<b>-</b>	<b>-</b>	<b>-</b>	<b>-</b>	<b>-</b>	<b>-</b>	<b>-</b>
<b>Obec Telč celkem</b>	trvale bydlící	2 942	2 936	2 935	5 597	5 443	5 284	5 113
	přechodně bydlící	-	-	-	276	276	276	276
	<b>celkem</b>	<b>2 942</b>	<b>2 936</b>	<b>2 935</b>	<b>5 873</b>	<b>5 719</b>	<b>5 560</b>	<b>5 389</b>

## B.3 Vývoj počtu obyvatel v obci (ČSÚ)

Obec	2009	2010	2011	2012	2013	2014	2015	2016	2017	2018	2019	2020	2021	2022	2023	2024	2025
Telč	5732	5650	5602	5576	5490	5482	5445	5410	5339	5276	5273	5273	5257	5257	5257	-	-

## C. VODOVODY

### C.1 Počet obyvatel připojených na vodovod

Název části obce	Počet připojených obyvatel						
	2002	2005	2010	2015	2020	2025	2030
Studnice	-	-	-	-	-	-	96
Telč-Podolí	-	-	-	-	-	-	-
Telč-Staré Město	-	-	-	5 247	5 247	5 247	5 247
Telč-Štěpnice	-	-	-	-	-	-	-
Telč-Vnitřní Město	-	-	-	-	-	-	-
<b>Obec Telč celkem</b>	-	-	-	<b>5 247</b>	<b>5 247</b>	<b>5 247</b>	<b>5 343</b>

### C.2 Vodovody – popis stávajícího stavu

#### Místní (městská) část Telč

Ve městě Telč je vybudován veřejný vodovod, který je součástí skupinového vodovodu Nová Říše - Telč - Jihlava. Zdrojem pitné vody je povrchový zdroj VN Nová Říše, odkud je voda dopravována gravitačně na ÚV Nová Říše. Z ÚV Nová Říše je voda čerpána výtlačným řadem ocel DN 350 do VDJ Telč - Na Lazích 2 x 250 m<sup>3</sup> (595,69/2592,5 m.n.m.). Z tohoto VDJ je voda dále vedena ocelovým potrubím DN 300 do VDJ Zvolenovice 2 x 1000 m<sup>3</sup> (580,19/576,4 m.n.m.) a zároveň další větví směr Jihlava. Z VDJ Zvolenovice pokračuje zásobní řad ocel DN 400 přes přerušovací komoru Zvolenovice 40 m<sup>3</sup> do Telče.

Dalším zdrojem je podzemní zdroj Řásná (studny, zářezy). Voda je upravována v odkyselovací stanici Řásná a ve VDJ Telč - Lipky (odradonování). Upravená podzemní voda v současné době slouží pouze k zásobování „výtokového stojánku“.

Celková délka rozvodné vodovodní sítě je cca 42 450 m.

#### Místní (městská) část Studnice

V obci Studnice není vybudován veřejný vodovod. Obyvatelé jsou vodou zásobeni ze soukromých studní.

## C.3 Vodovody – popis návrhového stavu

### Místní (městská) část Telč

Vzhledem k technickému stavu části vodovodní sítě se předpokládá částečná obnova (rekonstrukce) vodovodní sítě včetně souvisejících objektů (zejména odkyselovací stanice Řásná). Dále se navrhuje dostavba vodovodní sítě v lokalitách, kde dosud není vybudována.

### Místní (městská) část Studnice

Je uvažováno s napojením místní části na přivaděč Nová Říše - Jihlava z VDJ Telč - Hochův Kopec 2 x 250 m<sup>3</sup> (652,98/649,75 m.n.m.).

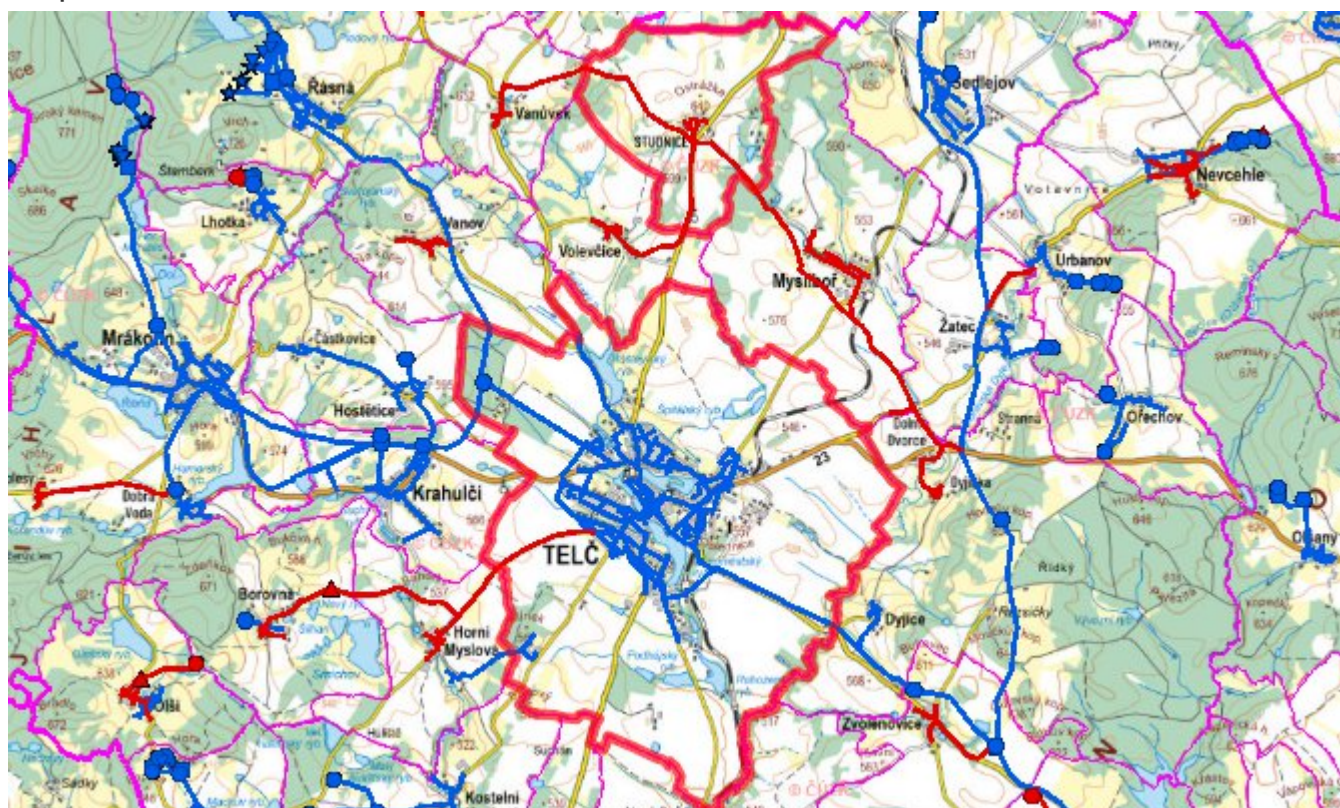
### Navrhované zdroje pitné vody

Pro město Telč se s novými zdroji neuvažuje. Pro místní část Studnice se uvažuje se zásobením z ÚV Nová Říše.

### Časový harmonogram

V oblasti zásobování pitnou vodou se pro město Telč realizace navrhovaných opatření předpokládá do r. 2030.

### Mapa



## D. KANALIZACE A ČOV

### D.1 Počet obyvatel připojených na ČOV

Název části obce	Počet připojených obyvatel						
	2002	2005	2010	2015	2020	2025	2030
<b>Studnice</b>	-	-	-	-	-	-	-
<b>Telč-Podolí</b>	-	-	-	-	-	-	-
<b>Telč-Staré Město</b>	-	-	-	5 247	5 247	5 247	5 247
<b>Telč-Štěpnice</b>	-	-	-	-	-	-	-
<b>Telč-Vnitřní Město</b>	-	-	-	-	-	-	-
<b>Obec Telč celkem</b>	-	-	-	<b>5 247</b>	<b>5 247</b>	<b>5 247</b>	<b>5 247</b>

### D.2 Kanalizace – popis stávajícího stavu

#### Místní (městská) část Telč

Město Telč má vybudovanou kombinovanou jednotnou a splaškovou kanalizační síť, jejíž součástí je 1 x ČS a 11 ks dešťových oddělovačů.

Celková délka kanalizační sítě města Telč je cca 35 780 m.

ČOV Telč je mechanicko-biologická o kapacitě 8000 EO.

#### Místní (městská) část Studnice

Místní část nemá vybudovanou veřejnou kanalizaci. Odpadní vody jsou individuálně zachycovány v jímkách.

## D.3 Kanalizace – popis návrhového stavu

### Místní (městská) část Telč

Vzhledem k technickému stavu části kanalizační sítě se předpokládá částečná obnova (rekonstrukce) kanalizační sítě včetně souvisejících objektů. Dále se navrhuje dostavba kanalizační sítě v lokalitách, kde dosud není vybudována.

U ČOV Telč je uvažováno s dovybavením kalového hospodářství.

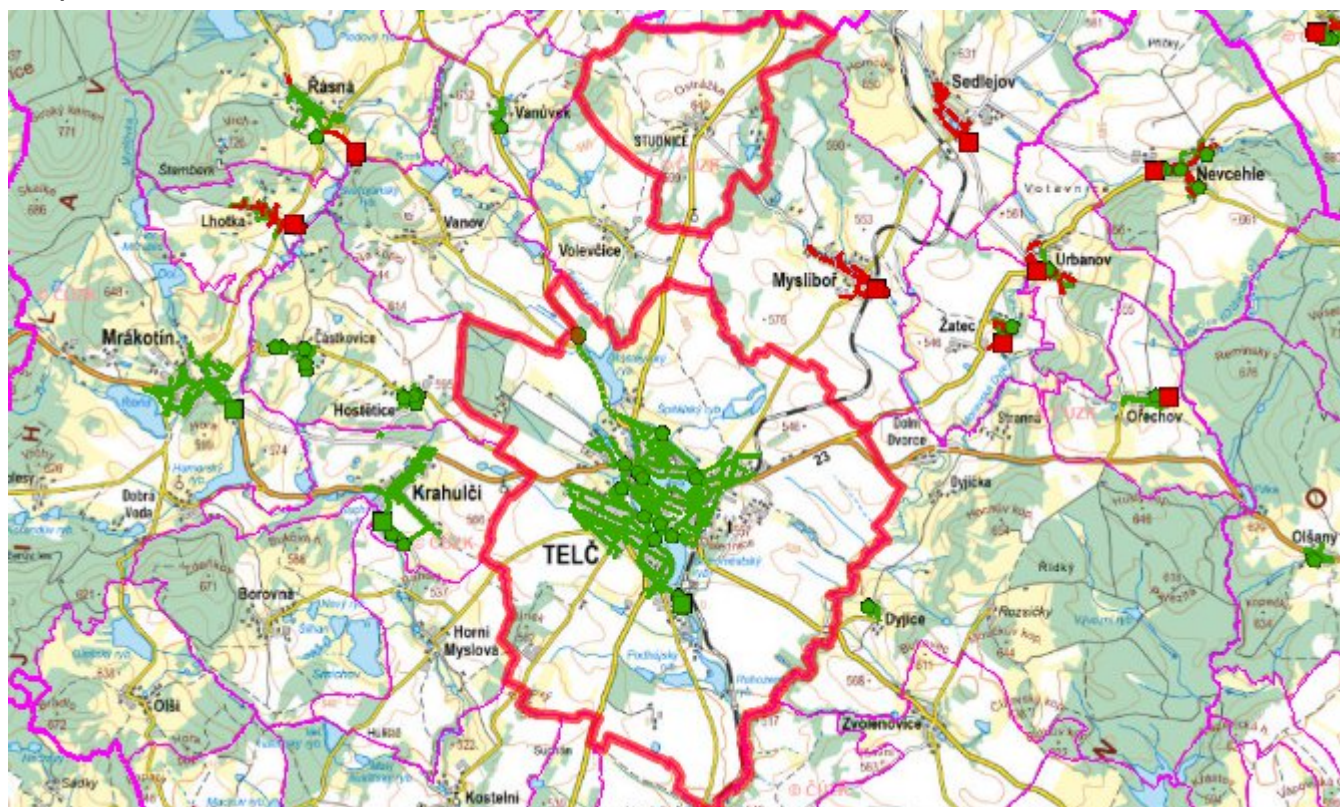
### Místní (městská) část Studnice

Vzhledem k nízkému počtu obyvatel budou odpadní vody z jednotlivých domácností zneškodňovány individuálním způsobem (např. domovní čistírny odpadních vod, jímky na vyvážení).

### Časový harmonogram

V oblasti odkanalizování a čištění odpadních vod se pro město Telč realizace navrhovaných opatření předpokládá do r. 2030.

### Mapa



## E. EKONOMICKÁ ČÁST

Součástí PRVKUK není řešení problematiky imisních limitů ukazatelů přípustného znečištění povrchových vod dle přílohy 3 Nařízení vlády 61/2003 Sb. V nákladech na čistírny odpadních vod není počítáno s investicí do technologií, které zabezpečí splnění těchto limitů. Imisními limity se zabývají jednotlivé Plány povodí.

Předpokládané investiční náklady v letech 2015 - 2030 [tis. Kč]

Název části obce	Typ investice		
	Vodovody	Kanalizace	Celkem
<b>Studnice</b>	1 500,0	-	1 500,0
<b>Telč-Podolí</b>	-	-	-
<b>Telč-Staré Město</b>	16 500,0	43 700,0	60 200,0
<b>Telč-Štěpnice</b>	-	-	-
<b>Telč-Vnitřní Město</b>	-	-	-
<b>Obec Telč celkem</b>	<b>18 000,0</b>	<b>43 700,0</b>	<b>61 700,0</b>

AKTUALIZACE

Datum projednání	Číslo projednání	Typ projednání	Popis
15. 12. 2015	0646/07/2015/ZK	usnesení zastupitelstva	Schválení komplexní aktualizace PRVKUK v roce 2015. Došlo ke sjednocení karet na úroveň obce.