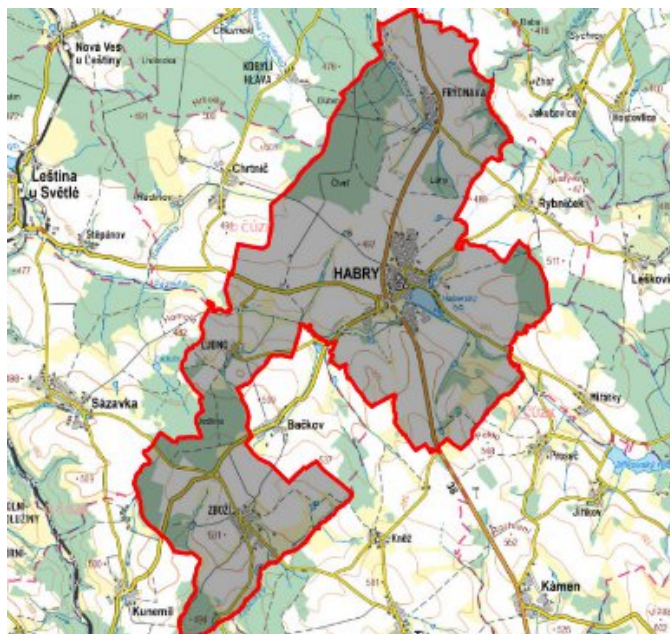


Habry - CZ063.3601.6102.055 - stav 15. 12. 2015

A. OBEC

Habry

Číslo obce PRVKUK	55
Kód obce PRVKUK	CZ063.3601.6102.055
Kód obce	568651
Číslo ORP (ČSÚ) Název ORP	949 (6102) Havlíčkův Brod
Číslo POU Název POU	1996 Havlíčkův Brod



Členění obce

Úplný kód části obce PRVKUK	Název části obce	Kód části obce PRVKUK	Kód části obce RÚIAN
CZ063.3601.6102.0055.01	Habry	03647	36471
CZ063.3601.6102.0055.02	Frýdnava	03519	35190
CZ063.3601.6102.0055.03	Lubno	00079	795
CZ063.3601.6102.0055.04	Zboží	00080	809

B. CHARAKTERISTIKA OBCE

B.1 Základní informace o obci

Město Habry leží severovýchodně od města Světlá nad Sázavou na řece Sázavce. Město má městské části Frýdnava, Habry, Lubno a Zboží.

B.2 Demografický vývoj (prognóza)

Název části obce	Bydlící obyvatelé	Počet bydlících obyvatel						
		2002	2005	2010	2015	2020	2025	2030
Frýdnava	trvale bydlící	110	110	110	98	92	86	80
	přechodně bydlící	-	-	-	-	-	-	-
	celkem	110	110	110	98	92	86	80
Habry	trvale bydlící	964	962	962	998	1 002	1 004	1 003
	přechodně bydlící	-	-	-	-	-	-	-
	celkem	964	962	962	998	1 002	1 004	1 003
Lubno	trvale bydlící	40	40	40	31	27	23	18
	přechodně bydlící	-	-	-	-	-	-	-
	celkem	40	40	40	31	27	23	18
Zboží	trvale bydlící	184	184	184	168	161	153	145
	přechodně bydlící	-	-	-	-	-	-	-
	celkem	184	184	184	168	161	153	145
Obec Habry celkem	trvale bydlící	1 298	1 296	1 296	1 295	1 282	1 266	1 246
	přechodně bydlící	-	-	-	-	-	-	-
	celkem	1 298	1 296	1 296	1 295	1 282	1 266	1 246

B.3 Vývoj počtu obyvatel v obci (ČSÚ)

Obec	2009	2010	2011	2012	2013	2014	2015	2016	2017	2018	2019	2020	2021	2022	2023	2024	2025
Habry	1313	1291	1325	1311	1318	1318	1309	1324	1316	1317	1333	1333	1334	1334	1334	-	-

C. VODOVODY

C.1 Počet obyvatel připojených na vodovod

Název části obce	Počet připojených obyvatel						
	2002	2005	2010	2015	2020	2025	2030
Frýdnava	110	110	110	98	92	86	80
Habry	963	962	962	998	1 002	1 004	1 002
Lubno	40	40	40	31	27	23	18
Zboží	-	-	-	168	161	153	145
Obec Habry celkem	1 113	1 112	1 112	1 295	1 282	1 266	1 245

C.2 Vodovody – popis stávajícího stavu

Místní (městská) část Frýdnava

Místní část Frýdnava má vybudovaný veřejný vodovod zásobovaný ze skupinového vodovodu Golčův Jeníkov – Čáslav. Do spotřebiště je voda dopravována čerpáním z VDJ Golčův Jeníkov směr Habry (mimo dobu čerpání přitéká voda zpětně z VDJ Habry).

Místní (městská) část Habry

Městská část Habry (465 - 499 m n.m.) má vybudovaný veřejný vodovod zásobovaný vodou ze skupinového vodovodu Golčův Jeníkov – Čáslav. Rozvodná síť z VDJ Habry 2 x 150 m³ (415,60/420,00 m n.m.) je rozdělena na dvě tlaková pásma. Větší část města je z VDJ zásobována gravitačně, do menší části je voda z VDJ čerpána.

Místní (městská) část Lubno

Městská část Lubno (475 - 482 m n.m.) má vybudovaný veřejný vodovod, napojený na skupinový vodovod Bačkov. Zdrojem pitné vody jsou studny S1 (hloubka 3,5 m, vydatnost 0,8 l/s) a S2 (v obci poblíž sběrné studny, vydatnost 0,3 l/s), ze studny S1 je voda čerpána do sběrné studny a odtud samospádem rozváděna po obci. Surová voda je upravována odželezováním místní části Lubno.

Místní (městská) část Zboží

Městská část Zboží (485 - 520 m n.m.) je zásobena pitnou vodou z veřejného vodovodu od roku 2007. Byl realizován výtlačný vodovodní řad a zásobovací řady v celkové délce 2708 m, VDJ Zboží 50m³ (531,5/529,4 m n.m.) včetně odradonovací kolony a vstrojení vrtu HV1. Zdrojem vody je vrt HV1 hloubky 26 m, využitelná vydatnost 0,2-0,5 l/s nacházející se jihozápadně od obce.

C.3 Vodovody – popis návrhového stavu

Místní (městská) část Frýdnava

Vzhledem k technickému stavu části vodovodní sítě se předpokládá částečná obnova (rekonstrukce) vodovodní sítě včetně souvisejících objektů. Dále se navrhuje dostavba vodovodní sítě v lokalitách, kde dosud není vybudována.

Místní (městská) část Habry

Vzhledem k technickému stavu části vodovodní sítě se předpokládá částečná obnova (rekonstrukce) vodovodní sítě včetně souvisejících objektů. Dále se navrhuje dostavba vodovodní sítě v lokalitách, kde dosud není vybudována.

Místní (městská) část Lubno

Vzhledem k technickému stavu části vodovodní sítě se předpokládá částečná obnova (rekonstrukce) vodovodní sítě včetně souvisejících objektů. Dále se navrhuje dostavba vodovodní sítě v lokalitách, kde dosud není vybudována.

Místní (městská) část Zboží

Vzhledem k technickému stavu části vodovodní sítě se předpokládá částečná obnova (rekonstrukce) vodovodní sítě včetně souvisejících objektů. Dále se navrhuje dostavba vodovodní sítě v lokalitách, kde dosud není vybudována.

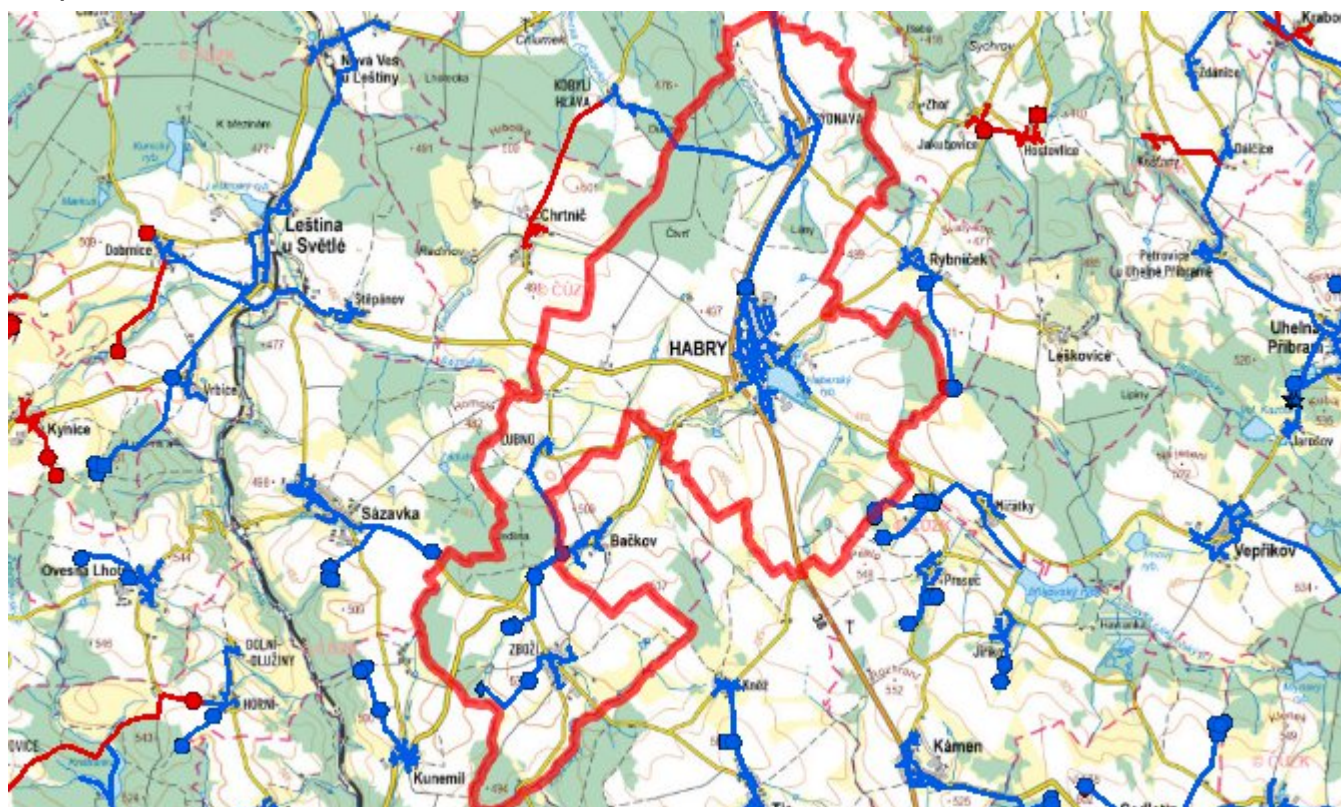
Navrhované zdroje pitné vody

Pro město Habry se s novými vodními zdroji neuvažuje.

Časový harmonogram

V oblasti zásobování pitnou vodou se pro město Habry realizace navrhovaných opatření předpokládá do r. 2030.

Mapa



D. KANALIZACE A ČOV

D.1 Počet obyvatel připojených na ČOV

Název části obce	Počet připojených obyvatel						
	2002	2005	2010	2015	2020	2025	2030
Frýdnava	-	-	-	-	-	86	80
Habry	-	-	-	-	-	1 000	1 000
Lubno	-	-	-	-	-	-	-
Zboží	-	-	-	50	50	153	145
Obec Habry celkem	-	-	-	50	50	1 239	1 225

D.2 Kanalizace – popis stávajícího stavu

Místní (městská) část Frýdnava

Místní část Frýdnava má částečně vybudovanou jednotnou kanalizaci. Splaškové vody odtékají po předčištění v biologických septicích do této kanalizace, následně pak do Náveského rybníka na Vohančickém potoce. Zbylé odpadní vody jsou zachycovány v bezodtokých jímkách.

V městské části není vybudována čistírna odpadních vod.

Místní (městská) část Habry

Místní část Habry má částečně vybudovanou jednotnou kanalizaci. Splaškové vody z části obce odtékají po předčištění v biologických septicích do této kanalizace a následně pak do Sázavky. Zbylé odpadní vody jsou zachycovány v bezodtokých jímkách. V části obce je vybudována splašková kanalizace.

V městské části není vybudována čistírna odpadních vod.

Místní (městská) část Lubno

Místní část Lubno má částečně vybudovanou jednotnou kanalizaci. Splaškové vody z větší části Lubna odtékají po předčištění v biologických septicích do Náveského rybníka. Zbylé odpadní vody jsou zachycovány v bezodtokých jímkách.

V městské části není vybudována čistírna odpadních vod.

Místní (městská) část Zboží

Místní část Zboží má částečně vybudovanou jednotnou kanalizaci. Splaškové vody z části Zboží odtékají po předčištění v biologických septicích do této kanalizace a následně pak do Zbožského potoka. Zbylé odpadní vody jsou zachycovány v bezodtokých jímkách. Část obyvatel obce je napojena na ČOV Domov ve Zboží, p.o.

D.3 Kanalizace – popis návrhového stavu

Místní (městská) část Frýdnava

Uvažuje se s výstavbou splaškové kanalizace a čistírny odpadních vod.

Pokud nebude zajištěna výstavba čistírny odpadních vod, budou vzhledem k nízkému počtu obyvatel odpadní vody z jednotlivých domácností zneškodňovány individuálním způsobem (např. domovní čistírny odpadních vod, jímky na vyvážení).

V současnosti napojené obce (městské části): nejsou

Nově napojené obce (městské části): Frýdnava

Návrhový svaz z obcí (městských částí): není

Místní (městská) část Habry

V Habrech navrhujeme vybudovat novou splaškovou kanalizační síť. Stávající stoky budou plnit funkci dešťové kanalizace. Splašky budou odváděny na navrhovanou ČOV v obci.

Ve místní části bude vybudována čistírna odpadních vod.

V současnosti napojené obce (městské části): nejsou

Nově napojené obce (městské části): Habry

Návrhový svaz z obcí (městských částí): není

Místní (městská) část Lubno

Vzhledem k technickému stavu části kanalizační sítě se předpokládá částečná obnova (rekonstrukce) kanalizační sítě včetně souvisejících objektů, která bude využita pro odvod vod po individuálním čištění. Dále se navrhuje dostavba kanalizační sítě v lokalitách, kde dosud není vybudována.

Vzhledem k nízkému počtu obyvatel budou odpadní vody z jednotlivých domácností zneškodňovány individuálním způsobem (např. domovní čistírny odpadních vod, jímky na vyvážení).

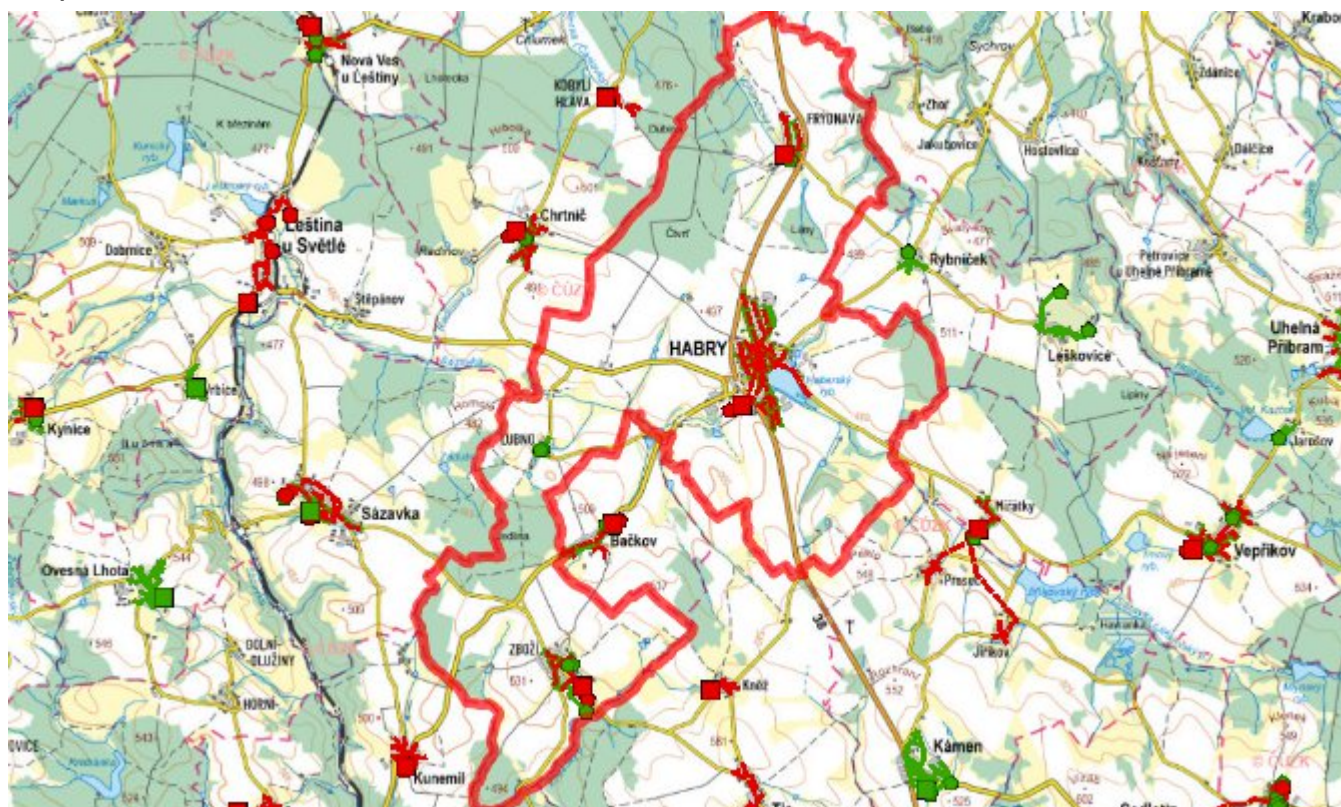
Místní (městská) část Zboží

Ve Zboží navrhujeme vybudovat novou splaškovou kanalizační síť. Stávající stoky budou plnit funkci dešťové kanalizace. Splašky budou odváděny na stávající ČOV Domov ve Zboží, p.o.

Časový harmonogram

V oblasti odkanalizování a čištění odpadních vod se pro město Habry realizace navrhovaných opatření předpokládá do r. 2030.

Mapa



E. EKONOMICKÁ ČÁST

Součástí PRVKUK není řešení problematiky imisních limitů ukazatelů přípustného znečištění povrchových vod dle přílohy 3 Nařízení vlády 61/2003 Sb. V nákladech na čistírny odpadních vod není počítáno s investicí do technologií, které zabezpečí splnění těchto limitů. Imisními limity se zabývají jednotlivé Plány povodí.

Předpokládané investiční náklady v letech 2015 - 2030 [tis. Kč]

Název části obce	Typ investice		
	Vodovody	Kanalizace	Celkem
Frýdnava	-	7 600,0	7 600,0
Habry	-	30 000,0	30 000,0
Lubno	600,0	100,0	700,0
Zboží	-	10 100,0	10 100,0
Obec Habry celkem	600,0	47 800,0	48 400,0

AKTUALIZACE

Datum projednání	Číslo projednání	Typ projednání	Popis
15. 12. 2015	0646/07/2015/ZK	usnesení zastupitelstva	Schválení komplexní aktualizace PRVKUK v roce 2015. Došlo ke sjednocení karet na úroveň obce.