

# Mrákotín - CZ063.3707.6112.486 - stav 1. 1. 2021

## A. OBEC

Mrákotín

<b>Číslo obce PRVKUK</b>	486
<b>Kód obce PRVKUK</b>	CZ063.3707.6112.486
<b>Kód obce</b>	587541
<b>Číslo ORP (ČSÚ) Název ORP</b>	1511 (6112) Telč
<b>Číslo POU Název POU</b>	3034 Telč



## Členění obce

<b>Úplný kód části obce PRVKUK</b>	<b>Název části obce</b>	<b>Kód části obce PRVKUK</b>	<b>Kód části obce RÚIAN</b>
CZ063.3707.6112.0486.01	Mrákotín	10005	100056
CZ063.3707.6112.0486.02	Dobrá Voda	10004	100048
CZ063.3707.6112.0486.03	Praskolesy	10006	100064

## B. CHARAKTERISTIKA OBCE

### B.1 Základní informace o obci

Městys Mrákotín se nachází cca 6 km západně od města Telč. Městys Mrákotín má 3 místní části: Mrákotín, Dobrá Voda, Praskolesy.

Městyssem protékají vodní toky Částkovský, Světelský a Myslůvka. Rozsah zástavby v Mrákotíně je 540 - 580 m. n. m., v Dobré Vodě 532 - 546 m. n. m. a v místní části Praskolesy 564 - 590 m. n. m.

## B.2 Demografický vývoj (prognóza)

Název části obce	Bydlící obyvatelé	Počet bydlících obyvatel						
		2002	2005	2010	2015	2020	2025	2030
<b>Dobrá Voda</b>	trvale bydlící	61	61	61	65	65	64	63
	přechodně bydlící	15	15	15	20	20	20	20
	<b>celkem</b>	<b>76</b>	<b>76</b>	<b>76</b>	<b>85</b>	<b>85</b>	<b>84</b>	<b>83</b>
<b>Mrákotín</b>	trvale bydlící	847	845	845	790	780	780	770
	přechodně bydlící	40	40	40	80	80	80	880
	<b>celkem</b>	<b>887</b>	<b>885</b>	<b>885</b>	<b>870</b>	<b>860</b>	<b>860</b>	<b>1 650</b>
<b>Praskolesy</b>	trvale bydlící	17	17	17	15	12	12	10
	přechodně bydlící	5	5	5	6	4	4	4
	<b>celkem</b>	<b>22</b>	<b>22</b>	<b>22</b>	<b>21</b>	<b>16</b>	<b>16</b>	<b>14</b>
<b>Obec Mrákotín celkem</b>	trvale bydlící	925	923	923	870	857	856	843
	přechodně bydlící	60	60	60	106	104	104	904
	<b>celkem</b>	<b>985</b>	<b>983</b>	<b>983</b>	<b>976</b>	<b>961</b>	<b>960</b>	<b>1 747</b>

## B.3 Vývoj počtu obyvatel v obci (ČSÚ)

Obec	2009	2010	2011	2012	2013	2014	2015	2016	2017	2018	2019	2020	2021	2022	2023	2024	2025
Mrákotín	912	889	879	872	871	865	872	878	888	892	887	887	886	886	886	-	-

## C. VODOVODY

### C.1 Počet obyvatel připojených na vodovod

Název části obce	Počet připojených obyvatel						
	2002	2005	2010	2015	2020	2025	2030
<b>Dobrá Voda</b>	75	75	74	65	65	64	63
<b>Mrákotín</b>	886	884	883	790	780	780	770
<b>Praskolesy</b>	0	0	0	0	4	3	3
<b>Obec Mrákotín celkem</b>	<b>961</b>	<b>959</b>	<b>957</b>	<b>855</b>	<b>849</b>	<b>847</b>	<b>836</b>

## C.2 Vodovody – popis stávajícího stavu

### **Místní (městská) část Dobrá Voda**

Místní část Dobrá Voda má veřejný vodovod zásobovaný přívodným řadem napojeným na konec vodovodní sítě v Mrákotíně. Voda je přivedena do VDJ Dobrá Voda 100 m<sup>3</sup>.

### **Místní (městská) část Mrákotín**

Místní část Mrákotín má vybudovaný veřejný vodovod, který je součástí skupinového vodovodu pro obce Mrákotín, Krahuččí a místní část Dobrá voda. Vodovod byl uveden do provozu r. 1953. Roku 1973 byl vodovod zrekonstruován.

Zdrojem pitné vody je prameniště „Světlá“ (11 kopaných studní + 1 zářez) o vydatnosti 5,17 l/s a prameniště „Lhotka“ (jímací zářezy + studny) o vydatnosti 3,65 l/s. Prameniště Světlá leží asi 4 km severozápadně od obce Mrákotín. Sestává ze 7 kopaných studní S1 – S7 a jednoho zářezu.

Prameniště Lhotka sestává ze tří pramenišť: U Hájovny, Dobrovodský pramen a U Březové boudy.

Voda je v prameništi jímána a akumulována v nádržích s odkyselovací stanicí Světlá 20 m<sup>3</sup> a Lhotka 3,90 m<sup>3</sup>.

Akumulace vody je ve 4 vodojemech: VDJ Mrákotín 80 m<sup>3</sup> (600,4/597,65 m.n.m.), VDJ Krahuččí 500 m<sup>3</sup> (pro zásobení masokombinátu), Starý VDJ Krahuččí 50 + 80 m<sup>3</sup> (?/533,5 m.n.m.) a VDJ Dobrá Voda 100 m<sup>3</sup> (590,6 /? m.n.m.).

Součástí vodovodu je také zásobovací řad z VDJ Krahuččí do rekreační oblasti Lipky.

### **Místní (městská) část Praskolesy**

V místní části Praskolesy není vybudovaný veřejný vodovod. Obyvatelé jsou zásobeni vodou individuálně ze soukromých studní.

## C.3 Vodovody – popis návrhového stavu

### **Místní (městská) část Dobrá Voda**

Vzhledem k technickému stavu části vodovodní sítě se předpokládá částečná obnova (rekonstrukce) vodovodní sítě včetně souvisejících objektů. Dále se navrhuje dostavba vodovodní sítě v lokalitách, kde dosud není vybudována.

### **Místní (městská) část Mrákotín**

Vzhledem k technickému stavu části vodovodní sítě se předpokládá částečná obnova (rekonstrukce) vodovodní sítě včetně souvisejících objektů. Dále se navrhuje dostavba vodovodní sítě v lokalitách, kde dosud není vybudována.

### **Místní (městská) část Praskolesy**

Doporučujeme vybudování veřejného vodovodu s napojením na VDJ Dobrá Voda 100 m<sup>3</sup>.

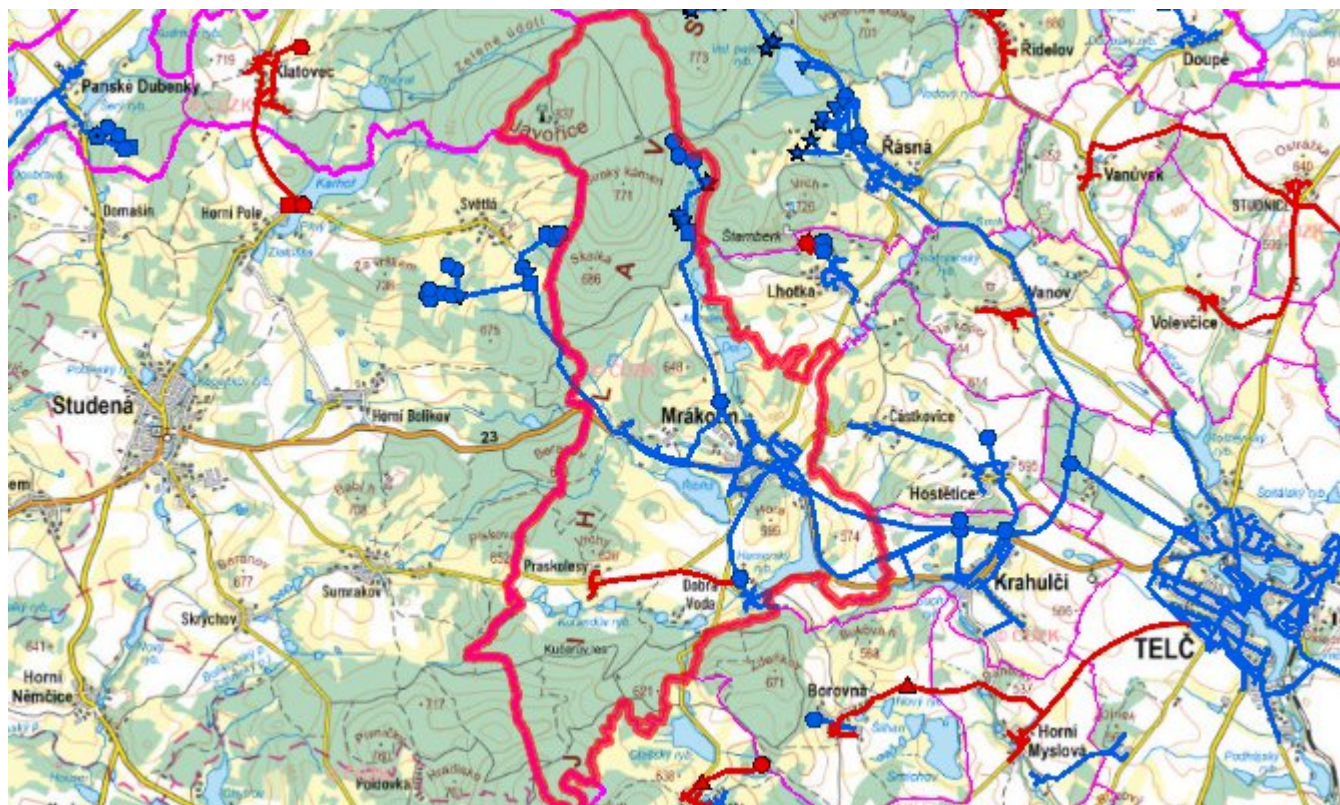
### **Navrhované zdroje pitné vody**

V Mrákotíně a místní části Dobrá Voda se s novými zdroji neuvažuje. Pro místní část Praskolesy se uvažuje s využitím vodního zdroje pro SV Mrákotín - Krahulčí.

### **Časový harmonogram**

V oblasti zásobování pitnou vodou se pro městys Mrákotín realizace navrhovaných opatření předpokládá do r. 2030.

## Mapa



## D. KANALIZACE A ČOV

### D.1 Počet obyvatel připojených na ČOV

Název části obce	Počet připojených obyvatel						
	2002	2005	2010	2015	2020	2025	2030
<b>Dobrá Voda</b>	0	0	0	0	0	0	0
<b>Mrákotín</b>	0	0	0	767	760	760	755
<b>Praskolesy</b>	0	0	0	0	0	0	0
<b>Obec Mrákotín celkem</b>	<b>0</b>	<b>0</b>	<b>0</b>	<b>767</b>	<b>760</b>	<b>760</b>	<b>755</b>

## D.2 Kanalizace – popis stávajícího stavu

### **Místní (městská) část Dobrá Voda**

Místní část nemá v současnosti vybudovanou veřejnou kanalizační síť. Odpadní vody jsou individuálně zachycovány v jímkách nebo septicích.

V místní části není vybudována čistírna odpadních vod.

### **Místní (městská) část Mrákotín**

V místní části je vybudována částečně jednotná a částečně splašková kanalizace o délce cca 6287 m.

V obci je z r. 2007 vybudována čistírna odpadních vod.

V současnosti napojené obce (místní části): Mrákotín

### **Místní (městská) část Praskolesy**

Místní část nemá v současnosti vybudovanou veřejnou kanalizační síť. Odpadní vody jsou individuálně zachycovány v jímkách nebo septicích.

V místní části není vybudována čistírna odpadních vod.

## D.3 Kanalizace – popis návrhového stavu

### **Místní (městská) část Dobrá Voda**

Vzhledem k nízkému počtu obyvatel budou odpadní vody z jednotlivých domácností zneškodňovány individuálním způsobem (např. domovní čistírny odpadních vod, jímky na vyvážení).

### **Místní (městská) část Mrákotín**

Vzhledem k technickému stavu části kanalizační sítě se předpokládá částečná obnova (rekonstrukce) kanalizační sítě včetně souvisejících objektů. Dále se navrhuje dostavba kanalizační sítě v lokalitách, kde dosud není vybudována.

V obci je z r. 2007 vybudována čistírna odpadních vod.

V současnosti napojené obce (místní části): Mrákotín

Nově napojené obce (místní části): nejsou

Návrhový svaz z obcí (místních částí): není

### **Místní (městská) část Praskolesy**

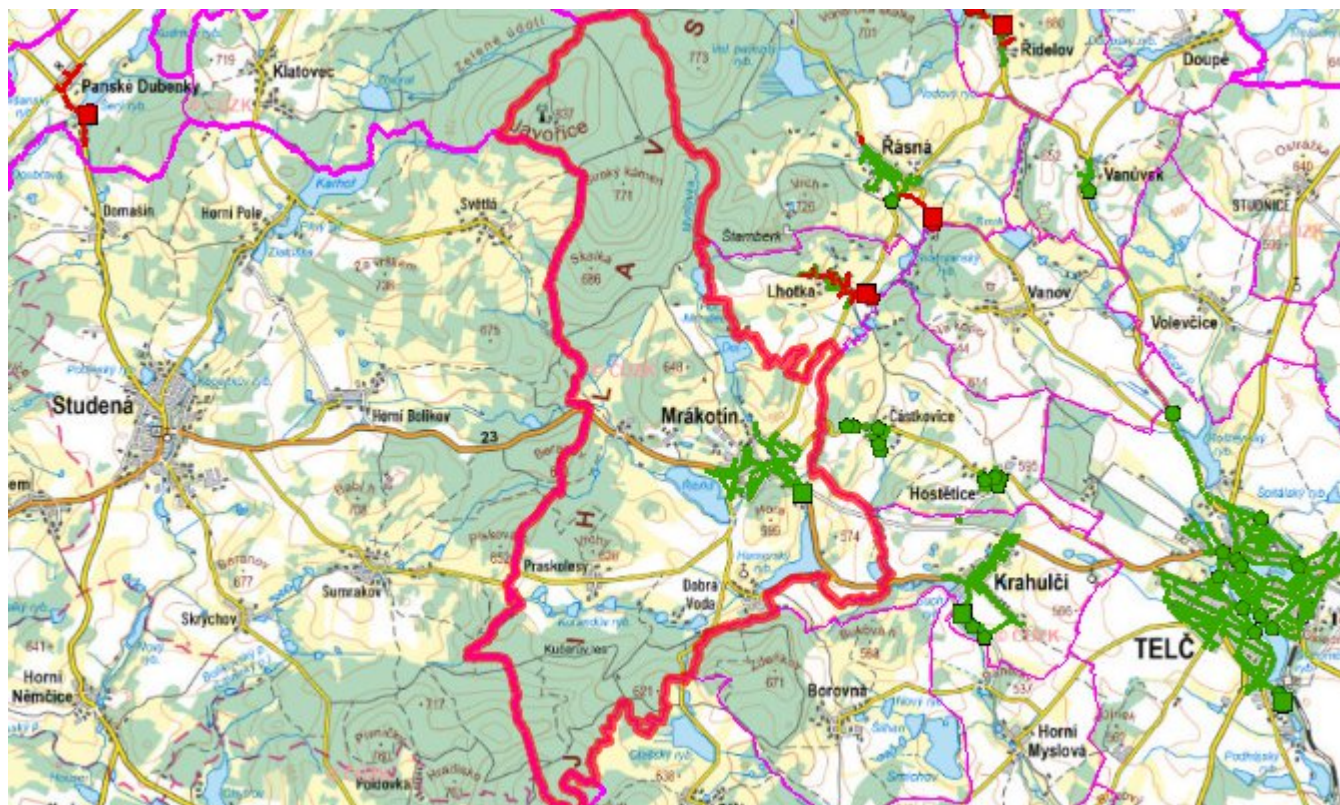
Vzhledem k nízkému počtu obyvatel budou odpadní vody z jednotlivých domácností zneškodňovány individuálním způsobem (např. domovní čistírny odpadních vod, jímky na vyvážení).

### **Časový harmonogram**

V oblasti odkanalizování a čištění odpadních vod se pro městys Mrákotín realizace navrhovaných opatření předpokládá do r. 2030.



## Mapa



## E. EKONOMICKÁ ČÁST

Součástí PRVKUK není řešení problematiky imisních limitů ukazatelů přípustného znečištění povrchových vod dle přílohy 3 Nařízení vlády 61/2003 Sb. V nákladech na čistírny odpadních vod není počítáno s investicí do technologií, které zabezpečí splnění těchto limitů. Imisními limity se zabývají jednotlivé Plány povodí.

Předpokládané investiční náklady v letech 2015 - 2030 [tis. Kč]

Název části obce	Typ investice		
	Vodovody	Kanalizace	Celkem
Dobrá Voda	-	-	-
Mrákotín	-	6 000,0	6 000,0
Praskolesy	3 000,0	-	3 000,0
<b>Obec Mrákotín celkem</b>	<b>3 000,0</b>	<b>6 000,0</b>	<b>9 000,0</b>

## AKTUALIZACE

<b>Datum projednání</b>	<b>Číslo projednání</b>	<b>Typ projednání</b>	<b>Popis</b>
1. 1. 2021	2021	administrativní opatření	Oprava evidenčních údajů podle skutečnosti.
15. 12. 2015	0646/07/2015/ZK	usnesení zastupitelstva	Schválení komplexní aktualizace PRVKUK v roce 2015. Došlo ke sjednocení karet na úroveň obce.