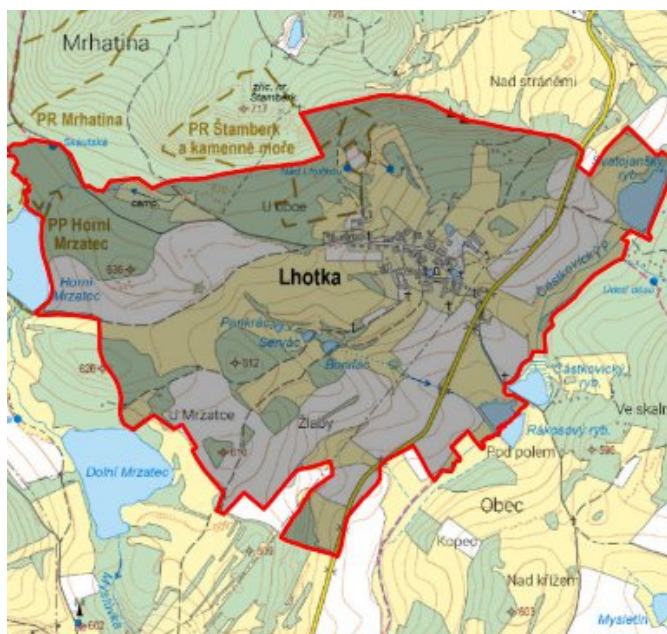


# Lhotka - CZ063.3707.6112.484 - stav 8. 9. 2020

## A. OBEC

Lhotka

|                                      |                     |
|--------------------------------------|---------------------|
| <b>Číslo obce PRVKUK</b>             | 484                 |
| <b>Kód obce PRVKUK</b>               | CZ063.3707.6112.484 |
| <b>Kód obce</b>                      | 587451              |
| <b>Číslo ORP (ČSÚ)<br/>Název ORP</b> | 1511 (6112)<br>Telč |
| <b>Číslo POU<br/>Název POU</b>       | 3034<br>Telč        |



## Členění obce

| <b>Úplný kód části obce PRVKUK</b> | <b>Název části obce</b> | <b>Kód části obce PRVKUK</b> | <b>Kód části obce RÚIAN</b> |
|------------------------------------|-------------------------|------------------------------|-----------------------------|
| CZ063.3707.6112.0484.01            | Lhotka                  | 08138                        | 81388                       |

## B. CHARAKTERISTIKA OBCE

### B.1 Základní informace o obci

Obec Lhotka se nachází cca 7 km severozápadně od města Telč. Nadmořská výška zástavby se pohybuje 574 - 610 m.n.m. Obcí protéká místní vodní tok. Pod obcí protéká vodní tok Částkovický.

## B.2 Demografický vývoj (prognóza)

| Název části obce   | Bydlící obyvatelé | Počet bydlících obyvatel |            |            |            |            |            |            |
|--------------------|-------------------|--------------------------|------------|------------|------------|------------|------------|------------|
|                    |                   | 2002                     | 2005       | 2010       | 2015       | 2020       | 2025       | 2030       |
| Lhotka             | trvale bydlící    | 81                       | 81         | 81         | 88         | 88         | 87         | 86         |
|                    | přechodně bydlící | 60                       | 60         | 60         | 60         | 60         | 60         | 60         |
|                    | celkem            | 141                      | 141        | 141        | 148        | 148        | 147        | 146        |
| Obec Lhotka celkem | trvale bydlící    | 81                       | 81         | 81         | 88         | 88         | 87         | 86         |
|                    | přechodně bydlící | 60                       | 60         | 60         | 60         | 60         | 60         | 60         |
|                    | <b>celkem</b>     | <b>141</b>               | <b>141</b> | <b>141</b> | <b>148</b> | <b>148</b> | <b>147</b> | <b>146</b> |

## B.3 Vývoj počtu obyvatel v obci (ČSÚ)

| Obec   | 2009 | 2010 | 2011 | 2012 | 2013 | 2014 | 2015 | 2016 | 2017 | 2018 | 2019 | 2020 | 2021 | 2022 | 2023 | 2024 | 2025 |
|--------|------|------|------|------|------|------|------|------|------|------|------|------|------|------|------|------|------|
| Lhotka | 85   | 88   | 92   | 91   | 96   | 94   | 92   | 90   | 85   | 82   | 93   | 93   | 99   | 99   | 99   | -    | -    |

## C. VODOVODY

### C.1 Počet obyvatel připojených na vodovod

| Název části obce          | Počet připojených obyvatel |            |            |           |           |           |           |
|---------------------------|----------------------------|------------|------------|-----------|-----------|-----------|-----------|
|                           | 2002                       | 2005       | 2010       | 2015      | 2020      | 2025      | 2030      |
| Lhotka                    | 120                        | 120        | 120        | 88        | 88        | 87        | 86        |
| <b>Obec Lhotka celkem</b> | <b>120</b>                 | <b>120</b> | <b>120</b> | <b>88</b> | <b>88</b> | <b>87</b> | <b>86</b> |

### C.2 Vodovody – popis stávajícího stavu

V obci Lhotka je vybudovaný veřejný vodovod. Zdrojem pitné vody je prameniště nad obcí, sestává ze studny (kopaná Ć 1 m) a jímacího zářezu o délce asi 15 m. Vydatnost zdroje celkem je min. 0,35 l/s, max. 0,5 l/s a prům. 0,43 l/s. (Vydatnost jímacího zářezu je 0,2 – 0,3 l/s). Kapacita zdroje je však nedostačující, bude třeba vyhledat posílení zdroje. Surová voda přitéká gravitačně do pramenní jímky, která je umístěna asi 30 m od vodojemu. Z pramenní jímky voda přitéká do VDJ Lhotka gravitačně. Vodojem Lhotka s akumulací 25 m<sup>3</sup> je vybaven odkyselovacím filtrem. Pro odradonování byl vybudován aerační reaktor (věžový). Obyvatelé obce jsou vodou zásobeni gravitačně. Část obyvatel (vzhledem k vyšší nadmořské výšce) není z vodovodu zásobena.

### C.3 Vodovody – popis návrhového stavu

Vzhledem k technickému stavu části vodovodní sítě se předpokládá částečná obnova (rekonstrukce) vodovodní sítě včetně souvisejících objektů. Dále se navrhuje dostavba vodovodní sítě v lokalitách, kde dosud není vybudována. Jako součást dostavby nové vodovodní sítě se navrhuje výstavba nového VDJ 2 a výstavba nového výtlačného řádu. Předpokládá se posílení vodních zdrojů.

Navrhované zdroje pitné vody

S novými zdroji se uvažuje.

Časový harmonogram

V oblasti zásobování pitnou vodou se pro obec Lhotka realizace navrhovaných opatření předpokládá do r. 2030.

Mapa



### D. KANALIZACE A ČOV

#### D.1 Počet obyvatel připojených na ČOV

| Název části obce          | Počet připojených obyvatel |          |          |          |          |          |           |
|---------------------------|----------------------------|----------|----------|----------|----------|----------|-----------|
|                           | 2002                       | 2005     | 2010     | 2015     | 2020     | 2025     | 2030      |
| Lhotka                    | 0                          | 0        | 0        | 0        | 0        | 0        | 86        |
| <b>Obec Lhotka celkem</b> | <b>0</b>                   | <b>0</b> | <b>0</b> | <b>0</b> | <b>0</b> | <b>0</b> | <b>86</b> |



## D.2 Kanalizace – popis stávajícího stavu

Obec nemá v současnosti vybudovanou veřejnou kanalizační síť. Odpadní vody jsou individuálně zachycovány v jímkách nebo septicích. V obci není vybudována čistírna odpadních vod.

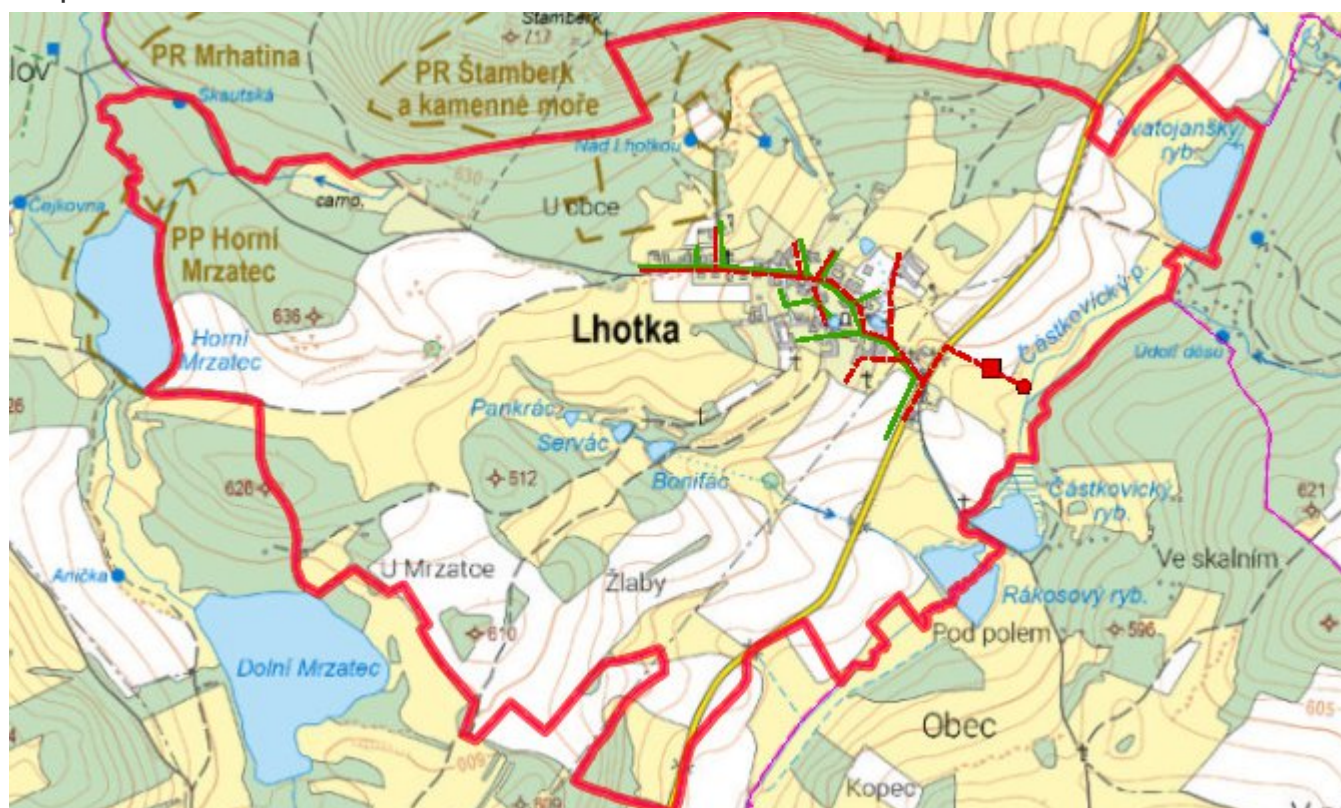
## D.3 Kanalizace – popis návrhového stavu

V obci Lhotka navrhujeme výstavbu nové oddílné kanalizační sítě, odvádějící pouze splaškové vody. V obci bude vybudována čistírna odpadních vod. V současnosti napojené obce (místní části): nejsou. Nově napojené obce (místní části): Lhotka. Návrhový svoz z obcí (místních částí): není. Pokud nebude zajištěna výstavba čistírny odpadních vod, budou vzhledem k nízkému počtu obyvatel odpadní vody z jednotlivých domácností zneškodňovány individuálním způsobem (např. domovní čistírny odpadních vod, jímky na vyvážení).

### Časový harmonogram

V oblasti zásobování pitnou vodou se pro obec Lhotka realizace navrhovaných opatření nepředpokládá do r. 2030.

### Mapa



## E. EKONOMICKÁ ČÁST

Součástí PRVKUK není řešení problematiky imisních limitů ukazatelů přípustného znečištění povrchových vod dle přílohy 3 Nařízení vlády 61/2003 Sb. V nákladech na čistírny odpadních vod není počítáno s investicí do technologií, které zabezpečí splnění těchto limitů. Imisními limity se zabývají jednotlivé Plány povodí.

## Předpokládané investiční náklady v letech 2015 - 2030 [tis. Kč]

| Název části obce          | Typ investice  |                |                 |
|---------------------------|----------------|----------------|-----------------|
|                           | Vodovody       | Kanalizace     | Celkem          |
| Lhotka                    | 3 600,0        | 9 000,0        | 12 600,0        |
| <b>Obec Lhotka celkem</b> | <b>3 600,0</b> | <b>9 000,0</b> | <b>12 600,0</b> |

## AKTUALIZACE

| Datum projednání | Číslo projednání | Typ projednání          | Popis                                                                                         |
|------------------|------------------|-------------------------|-----------------------------------------------------------------------------------------------|
| 8. 9. 2020       | 0465/05/2020/ZK  | usnesení zastupitelstva | Změna technického řešení v oblasti zásobování pitnou vodou.                                   |
| 15. 12. 2015     | 0646/07/2015/ZK  | usnesení zastupitelstva | Schválení komplexní aktualizace PRVKUK v roce 2015. Došlo ke sjednocení karet na úroveň obce. |