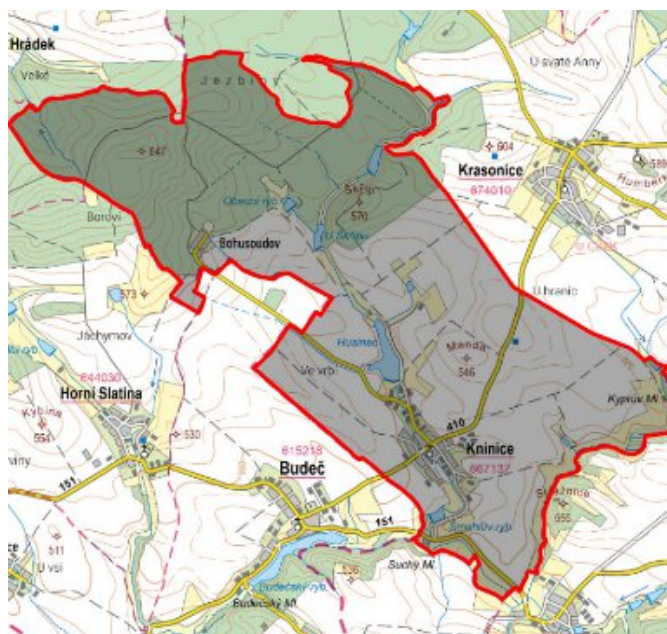


Knínice - CZ063.3707.6112.480 - stav 15. 12. 2015

A. OBEC

Knínice

Číslo obce PRVKUK	480
Kód obce PRVKUK	CZ063.3707.6112.480
Kód obce	587389
Číslo ORP (ČSÚ) Název ORP	1511 (6112) Telč
Číslo POU Název POU	3034 Telč



Členění obce

Úplný kód části obce PRVKUK	Název části obce	Kód části obce PRVKUK	Kód části obce RÚIAN
CZ063.3707.6112.0480.01	Knínice	06713	67130
CZ063.3707.6112.0480.02	Bohusoudov	06712	67121

B. CHARAKTERISTIKA OBCE

B.1 Základní informace o obci

Obec Knínice se nachází cca 18 km jihovýchodně od města Telč. Obec má 2 místní části Knínice a Bohusoudov.

Obcí protéká místní bezejmenný vodní tok, který se vlévá do Želetavky. Rozsah zástavby je v rozmezí 488 – 515 m.n.m. Místní částí Bohusoudov protéká bezejmenný vodní tok, rozsah zástavby činí 544 – 556 m.n.m. Místní část je vzdálena cca 2 km severozápadně od Knínic.

B.2 Demografický vývoj (prognóza)

Název části obce	Bydlící obyvatelé	Počet bydlících obyvatel						
		2002	2005	2010	2015	2020	2025	2030
Bohusoudov	trvale bydlící	10	10	10	8	8	8	8
	přechodně bydlící	16	16	16	16	16	16	16
	celkem	26	26	26	24	24	24	24
Knínice	trvale bydlící	196	196	196	171	164	157	149
	přechodně bydlící	12	12	12	12	12	12	12
	celkem	208	208	208	183	176	169	161
Obec Knínice celkem	trvale bydlící	206	206	206	179	172	165	157
	přechodně bydlící	28	28	28	28	28	28	28
	celkem	234	234	234	207	200	193	185

B.3 Vývoj počtu obyvatel v obci (ČSÚ)

Obec	2009	2010	2011	2012	2013	2014	2015	2016	2017	2018	2019	2020	2021	2022	2023	2024	2025
Knínice	179	180	178	183	186	194	191	187	187	195	193	193	193	193	193	-	-

C. VODOVODY

C.1 Počet obyvatel připojených na vodovod

Název části obce	Počet připojených obyvatel						
	2002	2005	2010	2015	2020	2025	2030
Bohusoudov	9	9	9	8	8	8	8
Knínice	174	179	187	171	164	157	149
Obec Knínice celkem	183	188	196	179	172	165	157

C.2 Vodovody – popis stávajícího stavu

Místní (městská) část Bohusoudov

V místní části Bohusoudov je vybudován veřejný vodovod, vybudovaný v letech 1931 – 1939, materiál litina, prům. 60, o celkové délce vodovodní sítě cca 519 m. Zdrojem pitné vody jsou dva jímací zářezy o max. vydatnosti 0,2 l/s a max. povoleném odběru 0,12 l/s. Z jímacích zářezů je voda dopravena do odkyselovací stanice a dále do vodojemu Bohusoudov 50 m³ (568,0 / 566,0 m.n.m.).

V roce 2000 byla provedena výměna přívodního řadu z VDJ k obci (PE DN 90).

Místní (městská) část Knínice

V místní části Knínice je vybudovaný veřejný vodovod. Zdrojem pitné vody je hloubkový vrt (vybudovaný roku 1986) o vydatnosti 2,5 – 3,0 l/s a o hloubce 80 m. Surová voda z vrtu je čerpána do úpravny vody. V ÚV je voda upravena filtrací na 3 filtračních jednotkách s pískovou náplní. Kapacita ÚV je v rozmezí 0,3 – 1,5 l/s v závislosti na složení surové vody a zapojení filtrů. Z úpravny vody je voda přivedena do VDJ Knínice 100 m³ (546,0 / 542,7 m.n.m.). Do distribuční sítě je voda dodávána z vodojemu gravitačně.

C.3 Vodovody – popis návrhového stavu

Místní (městská) část Bohusoudov

Vzhledem k technickému stavu části vodovodní sítě se předpokládá částečná obnova (rekonstrukce) vodovodní sítě včetně souvisejících objektů. Dále se navrhuje dostavba vodovodní sítě v lokalitách, kde dosud není vybudována.

Místní (městská) část Knínice

Vzhledem k technickému stavu části vodovodní sítě se předpokládá částečná obnova (rekonstrukce) vodovodní sítě včetně souvisejících objektů. Dále se navrhuje dostavba vodovodní sítě v lokalitách, kde dosud není vybudována.

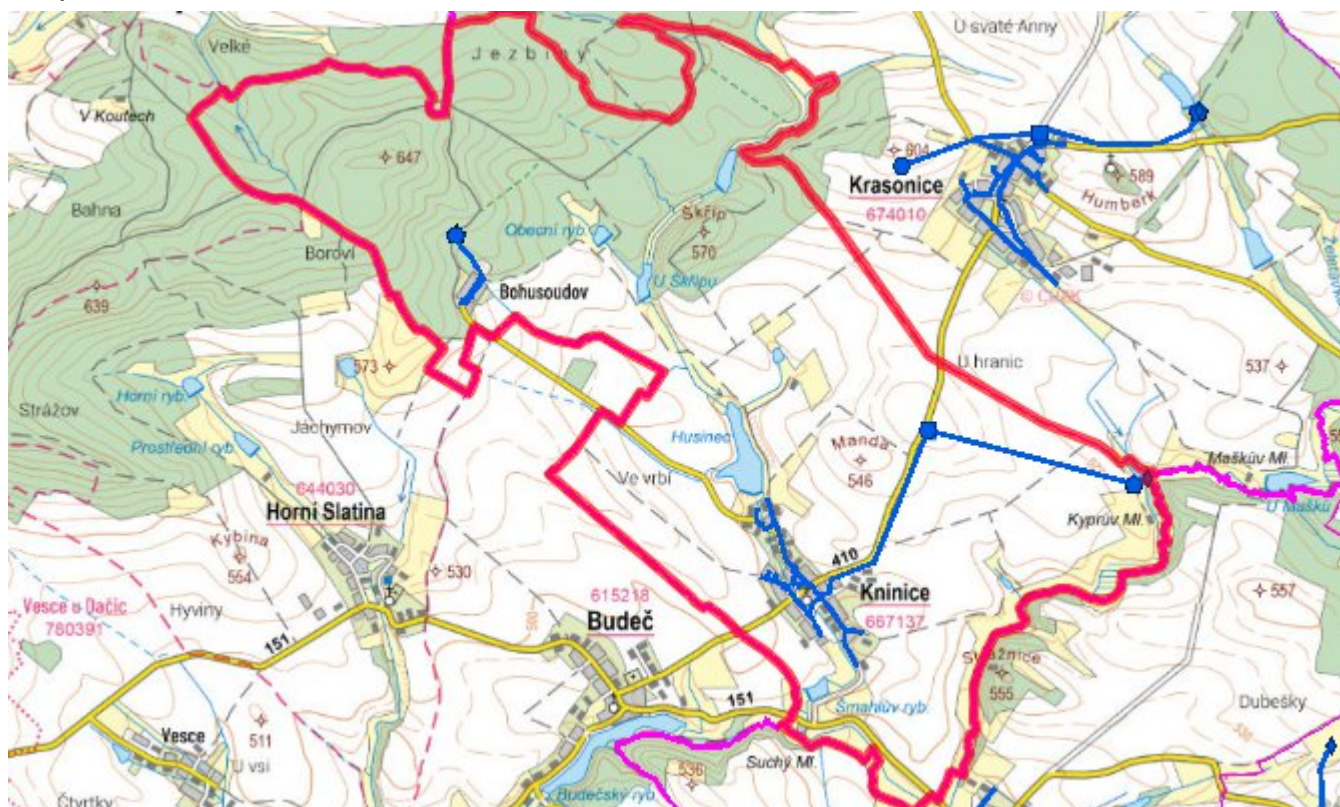
Navrhované zdroje pitné vody

Pro obec Knínice se s novými zdroji neuvažuje.

Časový harmonogram

V oblasti zásobování pitnou vodou se pro obec Knínice realizace navrhovaných opatření předpokládá do r. 2030.

Mapa



D. KANALIZACE A ČOV

D.1 Počet obyvatel připojených na ČOV

Název části obce	Počet připojených obyvatel						
	2002	2005	2010	2015	2020	2025	2030
Bohusoudov	-	-	-	-	-	-	-
Knínice	-	-	-	-	-	-	149
Obec Knínice celkem	-	-	-	-	-	-	149

D.2 Kanalizace – popis stávajícího stavu

Místní (městská) část Bohusoudov

Místní část nemá v současnosti vybudovanou veřejnou kanalizační síť. Odpadní vody jsou individuálně zachycovány v jímkách nebo septicích.

V místní části není vybudována čistírna odpadních vod.

Místní (městská) část Knínice

Místní část má vybudovanou částečně jednotnou a částečně splaškovou kanalizační síť, centrální čistírnu odpadních vod nemá.

V roce 2009 byla realizována výstavba dílčí čistírny odpadních vod (Bioflow 60).

D.3 Kanalizace – popis návrhového stavu

Místní (městská) část Bohusoudov

Vzhledem k nízkému počtu obyvatel budou odpadní vody z jednotlivých domácností zneškodňovány individuálním způsobem (např. domovní čistírny odpadních vod, jímky na vyvážení).

Místní(městská) část Knínice

V místní části Knínice navrhujeme dostavbu a rekonstrukci stávající kanalizace a výstavbu centrální čistírny odpadních vod.

V současnosti napojené obce (místní části): není

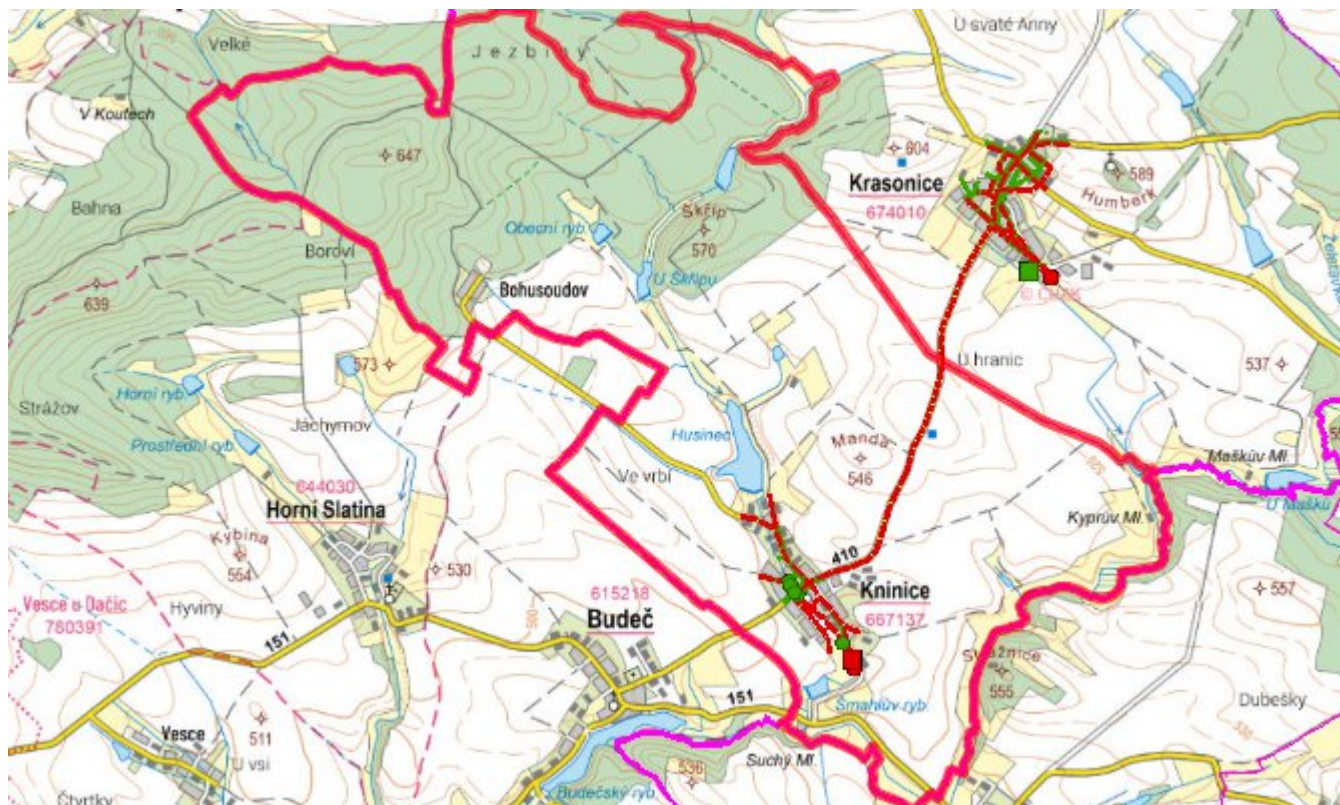
Nově napojené obce (místní části): Knínice, Krasonice

Návrhový svaz z obcí (místních částí): není

Časový harmonogram

V oblasti odkanalizování a čištění odpadních vod se pro obec Knínice realizace navrhovaných opatření předpokládá do r. 2030.

Mapa



E. EKONOMICKÁ ČÁST

Součástí PRVKUK není řešení problematiky imisních limitů ukazatelů přípustného znečištění povrchových vod dle přílohy 3 Nařízení vlády 61/2003 Sb. V nákladech na čistírny odpadních vod není počítáno s investicí do technologií, které zabezpečí splnění těchto limitů. Imisními limity se zabývají jednotlivé Plány povodí.

Předpokládané investiční náklady v letech 2015 - 2030 [tis. Kč]

Název části obce	Typ investice		
	Vodovody	Kanalizace	Celkem
Bohusoudov	300,0	-	300,0
Knínice	300,0	10 000,0	10 300,0
Obec Knínice celkem	600,0	10 000,0	10 600,0

AKTUALIZACE

Datum projednání	Číslo projednání	Typ projednání	Popis
15. 12. 2015	0646/07/2015/ZK	usnesení zastupitelstva	Schválení komplexní aktualizace PRVKUK v roce 2015. Došlo ke sjednocení karet na úroveň obce.