

# Hostětice - CZ063.3707.6112.477 - stav 15. 12. 2015

## A. OBEC

Hostětice

<b>Číslo obce PRVKUK</b>	477
<b>Kód obce PRVKUK</b>	CZ063.3707.6112.477
<b>Kód obce</b>	587192
<b>Číslo ORP (ČSÚ)</b> <b>Název ORP</b>	1511 (6112) Telč
<b>Číslo POU</b> <b>Název POU</b>	3034 Telč



## Členění obce

<b>Úplný kód části obce PRVKUK</b>	<b>Název části obce</b>	<b>Kód části obce PRVKUK</b>	<b>Kód části obce RÚIAN</b>
CZ063.3707.6112.0477.01	Hostětice	04572	45721
CZ063.3707.6112.0477.02	Částkovice	04571	45713

## B. CHARAKTERISTIKA OBCE

### B.1 Základní informace o obci

Obec Hostětice se nachází cca 4 km západně od města Telč. Obec má 2 místní části Hostětice a Částkovice.

Obcí protéká vodní tok Krahulčí a Částkovicemi Částkovický potok. Rozsah zástavby je v Hostěticích v rozmezí 535 – 600 m n. m. a v Částkovicích 568 – 586 m. n. m.

## B.2 Demografický vývoj (prognóza)

Název části obce	Bydlící obyvatelé	Počet bydlících obyvatel						
		2002	2005	2010	2015	2020	2025	2030
Částkovice	trvale bydlící	63	63	63	73	75	76	78
	přechodně bydlící	-	-	-	3	-	-	-
	celkem	63	63	63	76	75	76	78
Hostětice	trvale bydlící	73	73	73	77	51	45	39
	přechodně bydlící	-	-	-	3	-	-	-
	celkem	73	73	73	80	51	45	39
Obec Hostětice celkem	trvale bydlící	136	136	136	150	126	121	117
	přechodně bydlící	-	-	-	6	-	-	-
	<b>celkem</b>	<b>136</b>	<b>136</b>	<b>136</b>	<b>156</b>	<b>126</b>	<b>121</b>	<b>117</b>

## B.3 Vývoj počtu obyvatel v obci (ČSÚ)

Obec	2009	2010	2011	2012	2013	2014	2015	2016	2017	2018	2019	2020	2021	2022	2023	2024	2025
Hostětice	133	131	137	138	144	140	141	133	135	133	133	133	129	129	129	-	-

## C. VODOVODY

### C.1 Počet obyvatel připojených na vodovod

Název části obce	Počet připojených obyvatel						
	2002	2005	2010	2015	2020	2025	2030
Částkovice	60	60	60	70	70	70	70
Hostětice	73	73	73	77	51	45	39
<b>Obec Hostětice celkem</b>	<b>133</b>	<b>133</b>	<b>133</b>	<b>147</b>	<b>121</b>	<b>115</b>	<b>109</b>

## C.2 Vodovody – popis stávajícího stavu

### **Místní (městská) část Hostětice**

V místní části Hostětice je vybudovaný veřejný vodovod z r. 1993, který je součástí skupinového vodovodu pro obce Mrákotín, Krahulčí a Dobrá voda. Obec je napojena na přivaděč Lipky – Krahulčí ze starého vodojemu Krahulčí, ze kterého je voda čerpána do VDJ Hostětice 100 m<sup>3</sup> (604,5/601,5 m.n.m). Z VDJ Hostětice je obyvatelstvo zásobeno gravitačně. Zdrojem pitné vody pro skupinový vodovod je prameniště „Světlá“ a „Lhotka“. Prameniště Světlá leží asi 4 km severozápadně od obce Mrákotín. Sestává ze 13 kovaných studní S1 – S13 a jednoho zářezu. Prameniště Lhotka sestává ze tří pramenišť: U Hájovny, Dobrovodský pramen a U Březové boudy. Voda je v prameništi jímána a akumulována v nádržích s odkyselovací stanicí Světlá 20 m<sup>3</sup> a Lhotka 3,90 m<sup>3</sup>. Akumulace vody je ve 4 vodojemech: VDJ Mrákotín 80 m<sup>3</sup> (600,4/597,65 m.n.m.), VDJ Krahulčí 500 m<sup>3</sup> (pro zásobení masokombinátu), Starý VDJ Krahulčí 20 m<sup>3</sup> (?/533,5 m.n.m.), VDJ Dobrá Voda 100 m<sup>3</sup>. Součástí vodovodu je také zásobovací řad z rekreační oblasti Lipky do VDJ Krahulčí pro zásobení masokombinátu.

### **Místní (městská) část Částkovice**

V místní části Částkovice je vybudovaný veřejný vodovod, který je součástí skupinového vodovodu Mrákotín. Přívodný řad pro Částkovice je napojen na zásobovací řad pro Hostětice. Tlak v síti je udržován vodojemem Hostětice 100 m<sup>3</sup>.

## C.3 Vodovody – popis návrhového stavu

### **Místní (městská) část Hostětice**

Vzhledem k technickému stavu části vodovodní sítě se předpokládá částečná obnova (rekonstrukce) vodovodní sítě včetně souvisejících objektů. Dále se navrhuje dostavba vodovodní sítě v lokalitách, kde dosud není vybudována.

### **Místní (městská) část Částkovice**

Vzhledem k technickému stavu části vodovodní sítě se předpokládá částečná obnova (rekonstrukce) vodovodní sítě včetně souvisejících objektů (zejména VDJ Krahulčí včetně ČS). Dále se navrhuje dostavba vodovodní sítě v lokalitách, kde dosud není vybudována.

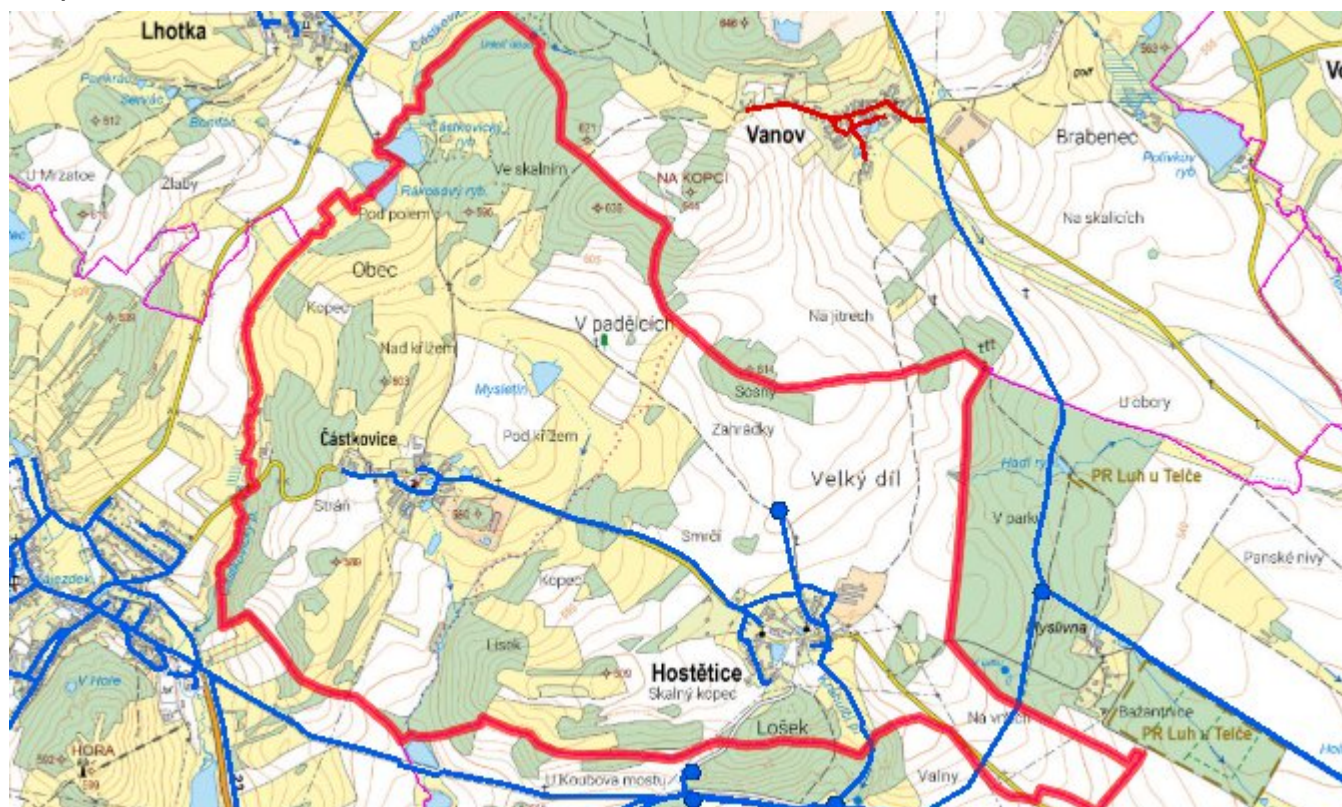
### **Navrhované zdroje pitné vody**

Pro obec Hostětice se s novými zdroji se neuvažuje.

### **Časový harmonogram**

V oblasti zásobování pitnou vodou se pro obec Hostětice realizace navrhovaných opatření předpokládá do r. 2030.

## Mapa



## D. KANALIZACE A ČOV

### D.1 Počet obyvatel připojených na ČOV

Název části obce	Počet připojených obyvatel						
	2002	2005	2010	2015	2020	2025	2030
Částkovice	-	-	-	-	-	-	-
Hostětice	-	-	-	-	-	-	-
Obec Hostětice celkem	-	-	-	-	-	-	-

## D.2 Kanalizace – popis stávajícího stavu

### **Místní (městská) část Hostětice**

V místní části je vybudována jednotná kanalizace.

V místní části není vybudována čistírna odpadních vod.

V roce 2009 byla vybudována jednotná kanalizace v celkové délce cca 167 m pro lokalitu rodinných domů.

### **Místní (městská) část Částkovice**

V místní části je vybudována jednotná kanalizace.

V místní části není vybudována čistírna odpadních vod.

## D.3 Kanalizace – popis návrhového stavu

### **Místní (městská) část Hostětice**

Vzhledem k nízkému počtu obyvatel budou odpadní vody z jednotlivých domácností nadále zneškodňovány individuálním způsobem (např. domovní čistírny odpadních vod, jímky na vyvážení).

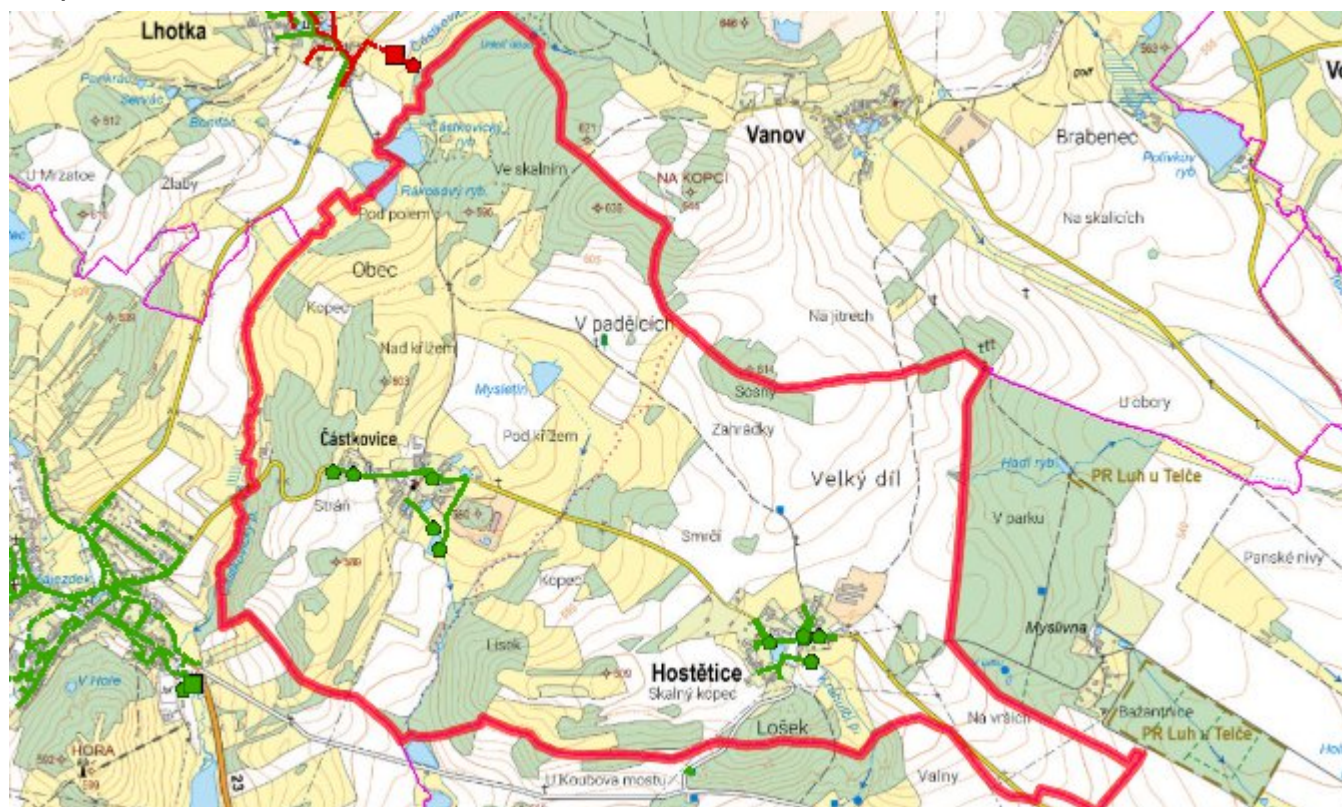
### **Místní (městská) část Částkovice**

Vzhledem k nízkému počtu obyvatel budou odpadní vody z jednotlivých domácností nadále zneškodňovány individuálním způsobem (např. domovní čistírny odpadních vod, jímky na vyvážení).

### **Časový harmonogram**

V oblasti odkanalizování a čištění odpadních vod se pro obec Hostětice realizace navrhovaných opatření nepředpokládá do r. 2030.

## Mapa



## E. EKONOMICKÁ ČÁST

Součástí PRVKUK není řešení problematiky imisních limitů ukazatelů přípustného znečištění povrchových vod dle přílohy 3 Nařízení vlády 61/2003 Sb. V nákladech na čistírny odpadních vod není počítáno s investicí do technologií, které zabezpečí splnění těchto limitů. Imisními limity se zabývají jednotlivé Plány povodí.

Předpokládané investiční náklady v letech 2015 - 2030 [tis. Kč]

Název části obce	Typ investice		
	Vodovody	Kanalizace	Celkem
Částkovice	-	3 000,0	3 000,0
Hostětice	600,0	2 000,0	2 600,0
<b>Obec Hostětice celkem</b>	<b>600,0</b>	<b>5 000,0</b>	<b>5 600,0</b>

## AKTUALIZACE

<b>Datum projednání</b>	<b>Číslo projednání</b>	<b>Typ projednání</b>	<b>Popis</b>
15. 12. 2015	0646/07/2015/ZK	usnesení zastupitelstva	Schválení komplexní aktualizace PRVKUK v roce 2015. Došlo ke sjednocení karet na úroveň obce.