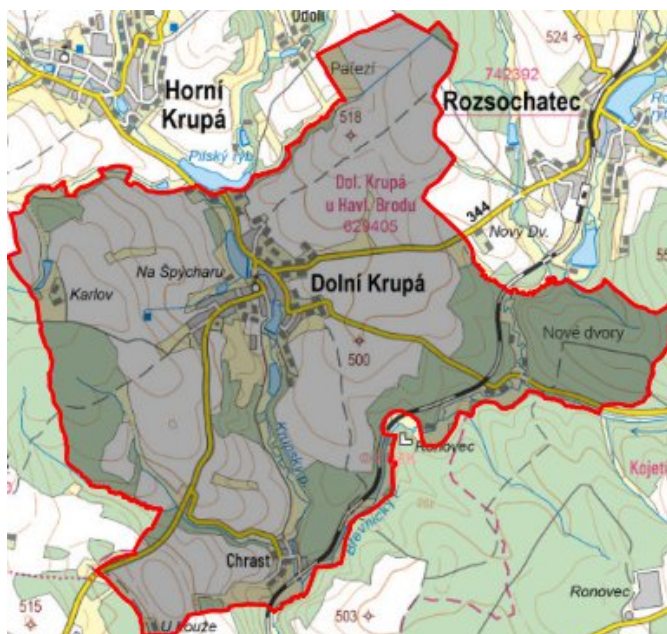


# Dolní Krupá - CZ063.3601.6102.053 - stav 1. 1. 2022

## A. OBEC

### Dolní Krupá

<b>Číslo obce PRVKUK</b>	53
<b>Kód obce PRVKUK</b>	CZ063.3601.6102.053
<b>Kód obce</b>	568597
<b>Číslo ORP (ČSÚ)</b> <b>Název ORP</b>	949 (6102) Havlíčkův Brod
<b>Číslo POU</b> <b>Název POU</b>	1996 Havlíčkův Brod



### Členění obce

<b>Úplný kód části obce PRVKUK</b>	<b>Název části obce</b>	<b>Kód části obce PRVKUK</b>	<b>Kód části obce RÚIAN</b>
CZ063.3601.6102.0053.01	Dolní Krupá	02940	29408
CZ063.3601.6102.0053.02	Chrast	02941	29416

## B. CHARAKTERISTIKA OBCE

### B.1 Základní informace o obci

Obec Dolní Krupá leží severně od města Havlíčkův Brod. Obec má místní části Dolní Krupá a Chrast.

## B.2 Demografický vývoj (prognóza)

Název části obce	Bydlící obyvatelé	Počet bydlících obyvatel						
		2002	2005	2010	2015	2020	2025	2030
Dolní Krupá	trvale bydlící	323	322	322	402	416	428	439
	přechodně bydlící	10	10	10	10	10	10	10
	celkem	333	332	332	412	426	438	449
Chrast	trvale bydlící	24	24	24	16	12	9	5
	přechodně bydlící	10	10	10	10	10	10	10
	celkem	34	34	34	26	22	19	15
Obec Dolní Krupá celkem	trvale bydlící	347	346	346	418	428	437	444
	přechodně bydlící	20	20	20	20	20	20	20
	<b>celkem</b>	<b>367</b>	<b>366</b>	<b>366</b>	<b>438</b>	<b>448</b>	<b>457</b>	<b>464</b>

## B.3 Vývoj počtu obyvatel v obci (ČSÚ)

Obec	2009	2010	2011	2012	2013	2014	2015	2016	2017	2018	2019	2020	2021	2022	2023	2024	2025
Dolní Krupá	388	421	422	437	437	431	424	420	418	426	423	423	429	429	429	-	-

## C. VODOVODY

### C.1 Počet obyvatel připojených na vodovod

Název části obce	Počet připojených obyvatel						
	2002	2005	2010	2015	2020	2025	2030
Dolní Krupá	103	146	219	201	208	214	219
Chrast	0	0	0	0	0	0	0
<b>Obec Dolní Krupá celkem</b>	<b>103</b>	<b>146</b>	<b>219</b>	<b>201</b>	<b>208</b>	<b>214</b>	<b>219</b>

## C.2 Vodovody – popis stávajícího stavu

### Místní (městská) část Dolní Krupá

V místní části Dolní Krupá (462 - 502 m n.m.) je vybudovaný obecní vodovod, zásobený gravitačně z VDJ Dolní Krupá 50 m<sup>3</sup> (512,6/509,8 m n.m.). Zdrojem vody je studna S1 u VDJ (vydatnost 0,35 l/s), z níž je voda gravitačně svedena do VDJ a studna S2 na východní straně obce u zemědělského podniku. Část obyvatel – cca ½ - má zajištěnu pitnou vodu z vlastních zdrojů. Voda z lokálních zdrojů, umístěných přímo v zástavbě nebo v její blízkosti, nemá odpovídající kvalitu. Jsou překračovány hodnoty dusičnanů, železa a manganu, vody jsou bakteriologicky kontaminovány a v sušších obdobích se projevuje nedostatek vody.

### Místní (městská) část Chrast

Místní část Chrast (448 - 466 m n.m.) nemá vybudovaný veřejný vodovod, obyvatelé využívají ke svému zásobení soukromé zdroje a obecní studny. Kvalita vody je vyhovující.

## C.3 Vodovody – popis návrhového stavu

### Místní (městská) část Dolní Krupá

Stávající stav zásobování pitnou vodou v místní části není vyhovující, je zpracován investiční záměr pro stavbu a rekonstrukci vodovodu. Navrženo je propojení obecního vodovodu (využití studny S1, vydatnost 0,3 l/s) s přívodným řadem skupinového vodovodu Želivka - Podmoklany, nový přivaděč DN 100 bude veden v celkové délce cca 6,3 km přes Dolní Krupou (místní část Dolní Krupá) a Horní Krupou (místní část Horní Krupá). Vzhledem k tomu, že dosavadní přívodní řad i rozvody po obci jsou zcela dožilé, je navrženo vybudovat nové řady pro napojení všech domů. Tlak vody v přívodním řadu bude zajištěn z VDJ Homole (588,57/583,77 m n.m.), pro místní zásobení bude využit rekonstruovaný VDJ Dolní Krupá 50 m<sup>3</sup> (512,6/509,8 m n.m.).

### Místní (městská) část Chrast

Vzhledem k nízkému počtu obyvatel budou jednotlivé domácnosti zásobovány individuálním způsobem (např. studny, vrty).

V případě poklesu kvality vody ve vodních zdrojích navrhujeme napojit místní část na přivaděč skupinový vodovod Želivka - Podmoklany. Dostatečný tlak vody v rozvodné síti bude zajištěn z VDJ Homole.

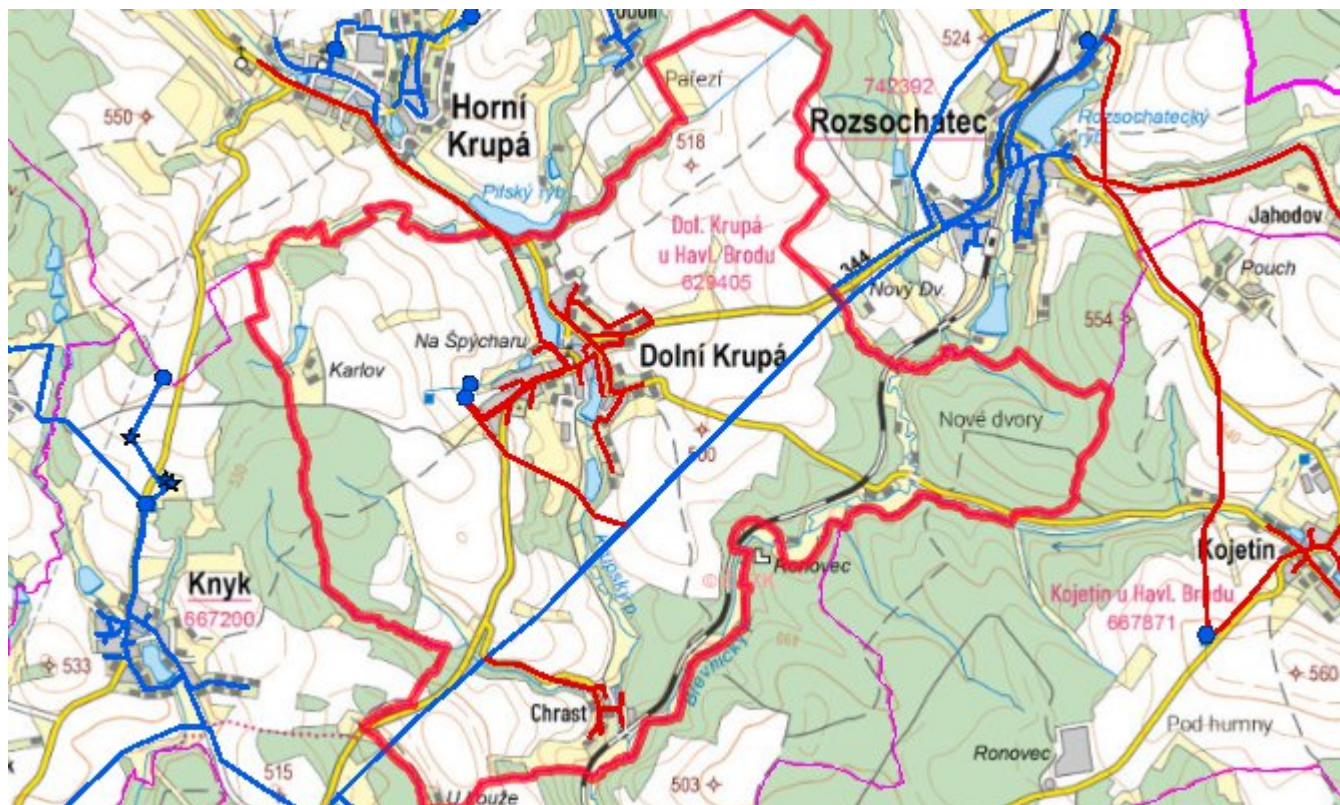
### Navrhované zdroje pitné vody

V obci Dolní Krupá se s novými vodními zdroji neuvažuje (v případě nedostatku vody v místních zdrojích se uvažuje s napojením na skupinový vodovod Želivka - Podmoklany).

### Časový harmonogram

V oblasti zásobování pitnou vodou se pro obec Dolní Krupá realizace navrhovaných opatření nepředpokládá do r. 2030.

## Mapa



## D. KANALIZACE A ČOV

### D.1 Počet obyvatel připojených na ČOV

Název části obce	Počet připojených obyvatel						
	2002	2005	2010	2015	2020	2025	2030
<b>Dolní Krupá</b>	0	0	0	0	0	0	439
<b>Chrast</b>	0	0	0	0	0	0	0
<b>Obec Dolní Krupá celkem</b>	<b>0</b>	<b>0</b>	<b>0</b>	<b>0</b>	<b>0</b>	<b>0</b>	<b>439</b>

## D.2 Kanalizace – popis stávajícího stavu

### Místní (městská) část Dolní Krupá

Obec Dolní Krupá má vybudovanou jednotnou kanalizaci. Odpadní vody z části obce odtékají po předčištění v biologických septicích jednotnou kanalizací do vodního toku. Část odpadních vod je zachycována v bezodtokých jímkách. V obci není vybudována čistírna odpadních vod.

### Místní (městská) část Chrast

Místní část Chrast nemá vybudovaný systém veřejné kanalizace. Odpadní vody z části obce odtékají po předčištění v biologických septicích do Chrastického potoka. Část odpadních vod je zachycována v bezodtokých jímkách. V místní části není vybudována čistírna odpadních vod.

## D.3 Kanalizace – popis návrhového stavu

### Místní (městská) část Dolní Krupá

Technický stav stávající kanalizace je nevyhovující. Navrhuje se vybudovat kompletní oddílnou kanalizaci (splaškovou a dešťovou) napojenou na nově vybudovanou ČOV Dolní Krupá.

V obci bude vybudována čistírna odpadních vod.

V současnosti napojené obce (místní části): nejsou

Nově napojené obce (místní části): Dolní Krupá

Návrhový svoz z obcí (místních částí): není

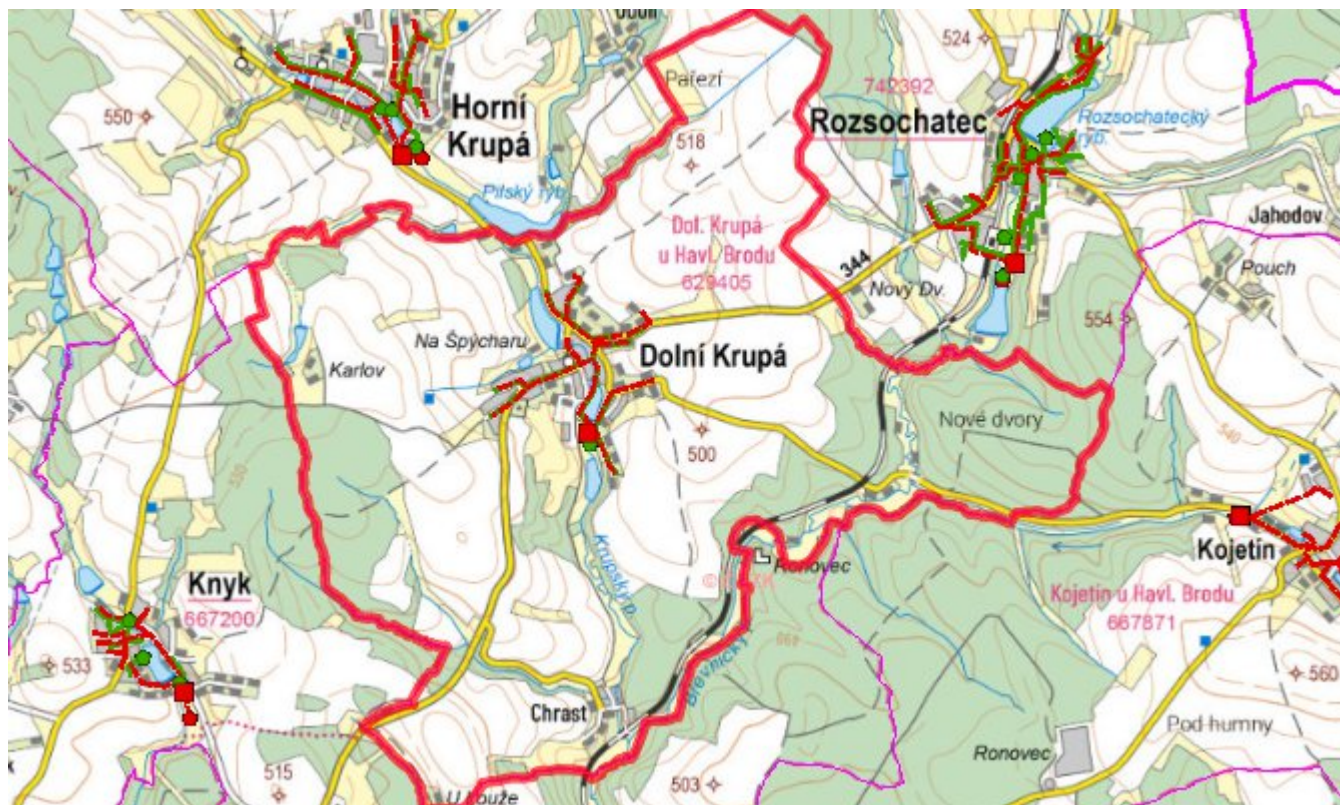
### Místní(městská) část Chrast

Vzhledem k nízkému počtu obyvatel budou odpadní vody z jednotlivých domácností zneškodňovány individuálním způsobem (např. domovní čistírny odpadních vod, jímky na vyvážení).

### Časový harmonogram

V oblasti odkanalizování a čištění odpadních vod se pro obec Dolní Krupá realizace navrhovaných opatření předpokládá do r. 2030.

## Mapa



## E. EKONOMICKÁ ČÁST

Součástí PRVKUK není řešení problematiky imisních limitů ukazatelů přípustného znečištění povrchových vod dle přílohy 3 Nařízení vlády 61/2003 Sb. V nákladech na čistírny odpadních vod není počítáno s investicí do technologií, které zabezpečí splnění těchto limitů. Imisními limity se zabývají jednotlivé Plány povodí.

Předpokládané investiční náklady v letech 2015 - 2030 [tis. Kč]

Název části obce	Typ investice		
	Vodovody	Kanalizace	Celkem
Dolní Krupá	-	19 480,0	19 480,0
Chrast	-	-	-
<b>Obec Dolní Krupá celkem</b>	-	<b>19 480,0</b>	<b>19 480,0</b>

## AKTUALIZACE

<b>Datum projednání</b>	<b>Číslo projednání</b>	<b>Typ projednání</b>	<b>Popis</b>
1. 1. 2022	2022	administrativní opatření	Oprava evidenčních údajů podle skutečnosti.
15. 12. 2015	0646/07/2015/ZK	usnesení zastupitelstva	Schválení komplexní aktualizace PRVKUK v roce 2015. Došlo ke sjednocení karet na úroveň obce.