

Pavlov - CZ063.3601.6111.461 - stav 15. 12. 2015

A. OBEC

Pavlov

Číslo obce PRVKUK	461
Kód obce PRVKUK	CZ063.3601.6111.461
Kód obce	569241
Číslo ORP (ČSÚ) Název ORP	957 (6111) Světlá nad Sázavou
Číslo POU Název POU	2003 Ledeč nad Sázavou



Členění obce

Úplný kód části obce PRVKUK	Název části obce	Kód části obce PRVKUK	Kód části obce RÚIAN
CZ063.3601.6111.0461.01	Pavlov	11837	118371

B. CHARAKTERISTIKA OBCE

B.1 Základní informace o obci

Obec Pavlov leží na východ od města Ledeč nad Sázavou. Obec nemá žádnou místní část.

B.2 Demografický vývoj (prognóza)

Název části obce	Bydlící obyvatelé	Počet bydlících obyvatel						
		2002	2005	2010	2015	2020	2025	2030
Pavlov	trvale bydlící	125	125	125	150	170	170	190
	přechodně bydlící	-	-	-	12	12	12	12
	celkem	125	125	125	162	182	182	202
Obec Pavlov celkem	trvale bydlící	125	125	125	150	170	170	190
	přechodně bydlící	-	-	-	12	12	12	12
	celkem	125	125	125	162	182	182	202

B.3 Vývoj počtu obyvatel v obci (ČSÚ)

Obec	2009	2010	2011	2012	2013	2014	2015	2016	2017	2018	2019	2020	2021	2022	2023	2024
Pavlov	119	111	115	140	146	145	142	141	137	139	138	138	134	134	134	-

C. VODOVODY

C.1 Počet obyvatel připojených na vodovod

Název části obce	Počet připojených obyvatel						
	2002	2005	2010	2015	2020	2025	2030
Pavlov	125	125	125	150	170	170	190
Obec Pavlov celkem	125	125	125	150	170	170	190

C.2 Vodovody – popis stávajícího stavu

Obec Pavlov (455 - 474 m n.m.) má vybudovaný veřejný vodovod, zásobovaný gravitačně z VDJ Pavlov 1 x 10,4 m³ (475,80/473,00 m n.m.). Zdrojem je studna Jánské Hutě v osadě Svatojánské Hutě (vydatnost 1,5 l/s), z níž je přes odradonovací stanici voda čerpána do vodojemu.

Osada Svatojánské Hutě (478 - 488 m n.m.) není v současné době zásobena pitnou vodou z veřejného vodovodu, obyvatelé využívají ke svému zásobení soukromé studny a společný vodovod.

C.3 Vodovody – popis návrhového stavu

Vzhledem k technickému stavu části vodovodní sítě se předpokládá částečná obnova (rekonstrukce) vodovodní sítě včetně souvisejících objektů. Dále se navrhuje dostavba vodovodní sítě v lokalitách, kde dosud není vybudována.

Dále se uvažuje s dokončením napojení osady Svatojánské Hutě na veřejný vodovod v obci Pavlov.

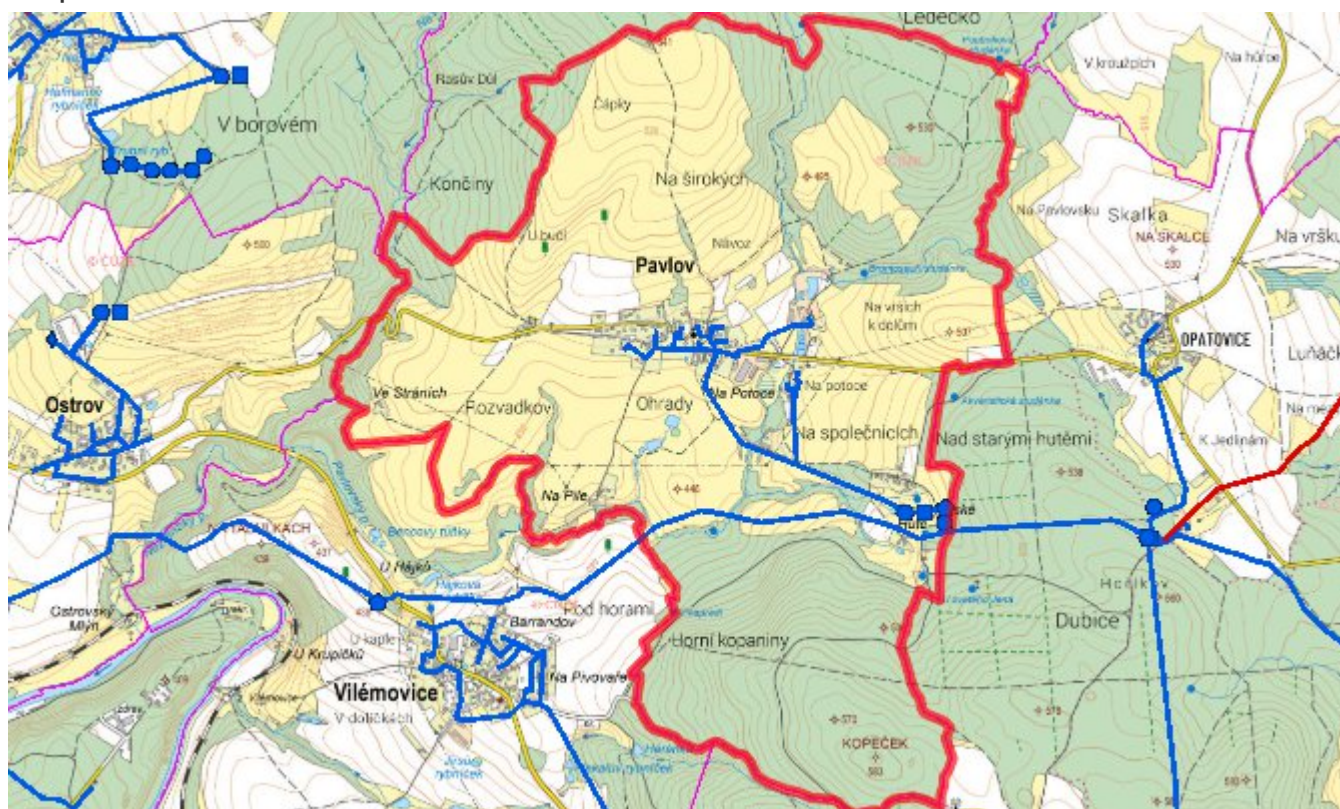
Navrhované zdroje pitné vody

S novými vodními zdroji se neuvažuje.

Časový harmonogram

V oblasti zásobování pitnou vodou se pro obec Pavlov realizace navržených opatření předpokládá do r. 2030.

Mapa



D. KANALIZACE A ČOV

D.1 Počet obyvatel připojených na ČOV

Název části obce	Počet připojených obyvatel						
	2002	2005	2010	2015	2020	2025	2030
Pavlov	-	-	-	-	-	175	195
Obec Pavlov celkem	-	-	-	-	-	175	195

D.2 Kanalizace – popis stávajícího stavu

Obec Pavlov nemá vybudovaný systém veřejné kanalizace. Splaškové vody jsou zachycovány v bezodtokých jímkách.

V obci není vybudována čistírna odpadních vod.

D.3 Kanalizace – popis návrhového stavu

V Pavlově je uvažováno s výstavbou nové oddílné kanalizace, odvádějící pouze splaškové vody. Splašky budou odváděny na navrhovanou ČOV v obci.

V obci bude vybudována čistírna odpadních vod.

V současnosti napojené obce (místní části): nejsou

Nově napojené obce (místní části): Pavlov

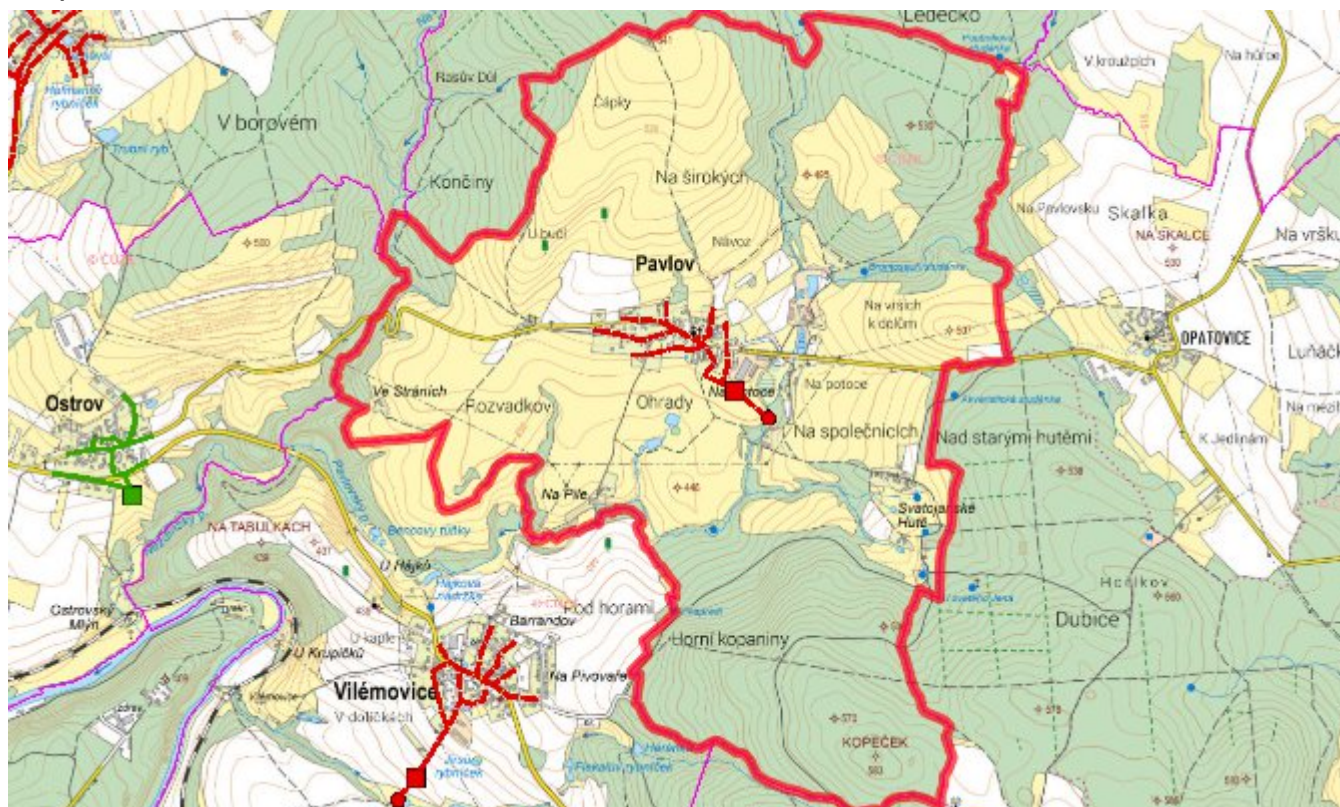
Návrhový svaz z obcí (místních částí): není

Pokud nebude zajištěna výstavba čistírny odpadních vod, budou vzhledem k nízkému počtu obyvatel odpadní vody z jednotlivých domácností zneškodňovány individuálním způsobem (např. domovní čistírny odpadních vod, jímky na vyvážení).

Časový harmonogram

V oblasti odkanalizování a čištění odpadních vod se pro obec Pavlov realizace navrhovaných opatření předpokládá do r. 2030.

Mapa



E. EKONOMICKÁ ČÁST

Součástí PRVKUK není řešení problematiky imisních limitů ukazatelů přípustného znečištění povrchových vod dle přílohy 3 Nařízení vlády 61/2003 Sb. V nákladech na čistírny odpadních vod není počítáno s investicí do technologií, které zabezpečí splnění těchto limitů. Imisními limity se zabývají jednotlivé Plány povodí.

Předpokládané investiční náklady v letech 2015 - 2030 [tis. Kč]

Název části obce	Typ investice		
	Vodovody	Kanalizace	Celkem
Pavlov	3 500,0	10 000,0	13 500,0
Obec Pavlov celkem	3 500,0	10 000,0	13 500,0

AKTUALIZACE

Datum projednání	Číslo projednání	Typ projednání	Popis
15. 12. 2015	0646/07/2015/ZK	usnesení zastupitelstva	Schválení komplexní aktualizace PRVKUK v roce 2015. Došlo ke sjednocení karet na úroveň obce.