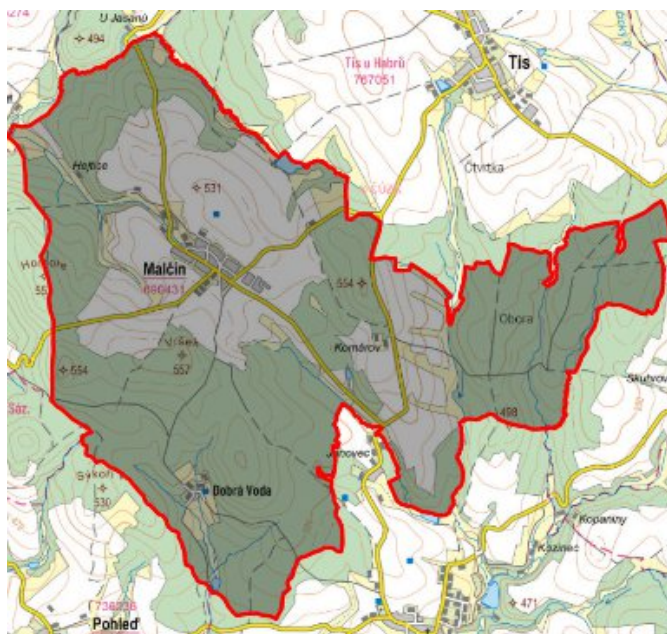


# Malčín - CZ063.3601.6111.457 - stav 15. 12. 2015

## A. OBEC

Malčín

<b>Číslo obce PRVKUK</b>	457
<b>Kód obce PRVKUK</b>	CZ063.3601.6111.457
<b>Kód obce</b>	569071
<b>Číslo ORP (ČSÚ) Název ORP</b>	957 (6111) Světlá nad Sázavou
<b>Číslo POU Název POU</b>	2020 Světlá nad Sázavou



## Členění obce

<b>Úplný kód části obce PRVKUK</b>	<b>Název části obce</b>	<b>Kód části obce PRVKUK</b>	<b>Kód části obce RÚIAN</b>
CZ063.3601.6111.0457.01	Malčín	09043	90433
CZ063.3601.6111.0457.02	Dobrá Voda	40955	409553

## B. CHARAKTERISTIKA OBCE

### B.1 Základní informace o obci

Obec Malčín leží na severovýchod od města Světlá nad Sázavou. Obec má místní části Dobrá Voda a Malčín.

## B.2 Demografický vývoj (prognóza)

Název části obce	Bydlící obyvatelé	Počet bydlících obyvatel						
		2002	2005	2010	2015	2020	2025	2030
<b>Dobrá Voda</b>	trvale bydlící	5	5	5	3	2	2	1
	přechodně bydlící	-	-	-	-	-	-	-
	<b>celkem</b>	5	5	5	3	2	2	1
<b>Malčín</b>	trvale bydlící	202	202	202	193	187	180	173
	přechodně bydlící	-	-	-	-	-	-	-
	<b>celkem</b>	202	202	202	193	187	180	173
<b>Obec Malčín celkem</b>	trvale bydlící	207	207	207	196	189	182	174
	přechodně bydlící	-	-	-	-	-	-	-
	<b>celkem</b>	<b>207</b>	<b>207</b>	<b>207</b>	<b>196</b>	<b>189</b>	<b>182</b>	<b>174</b>

## B.3 Vývoj počtu obyvatel v obci (ČSÚ)

Obec	2009	2010	2011	2012	2013	2014	2015	2016	2017	2018	2019	2020	2021	2022	2023	2024
Malčín	189	198	201	203	207	210	212	213	213	209	205	205	206	206	206	-

## C. VODOVODY

### C.1 Počet obyvatel připojených na vodovod

Název části obce	Počet připojených obyvatel						
	2002	2005	2010	2015	2020	2025	2030
<b>Dobrá Voda</b>	-	-	-	-	-	-	-
<b>Malčín</b>	202	202	202	193	187	180	173
<b>Obec Malčín celkem</b>	<b>202</b>	<b>202</b>	<b>202</b>	<b>193</b>	<b>187</b>	<b>180</b>	<b>173</b>

## C.2 Vodovody – popis stávajícího stavu

Místní (městská) část Dobrá Voda

Místní část Dobrá Voda (485 - 504 m n.m.) není v současné době zásobena pitnou vodou z veřejného vodovodu, obyvatelé jsou zásobeni ze soukromých zdrojů a obecní studny. Kvalita vody je vyhovující.

Místní (městská) část Malčín

Místní část Malčín (505 - 524 m n.m.) má vybudovaný veřejný vodovod, zásobený gravitačně z VDJ Malčín 1 x 50 m<sup>3</sup>. Zdrojem pitné vody je jedna kopaná studna (vydatnost 2,22 l/s, nižší pH), z níž je voda čerpána do vodojemu.

V roce 2014 byla vybudována nová kopaná studna hl. cca 3 m včetně jejího vstrojení. Z nově realizované studny byl proveden výtlačný řad z PE DN 75 v celkové délce cca 1745 m do stávajícího VDJ. Jako příloha výtlačného řadu bude realizován přívodní elektrický kabel pro výtlačné čerpadlo. Dále se byl vybudován přívodní řad do místní části z VDJ z PE DN 90 v délce cca 769 m a byl rekonstruován VDJ.

## C.3 Vodovody – popis návrhového stavu

Místní (městská) část Dobrá Voda

Vzhledem k nízkému počtu obyvatel budou jednotlivé domácnosti zásobovány individuálním způsobem (např. studny, vrty).

Místní (městská) část Malčín

Vzhledem k technickému stavu části vodovodní sítě se předpokládá částečná obnova (rekonstrukce) vodovodní sítě včetně souvisejících objektů. Dále se navrhuje dostavba vodovodní sítě v lokalitách, kde dosud není vybudována.

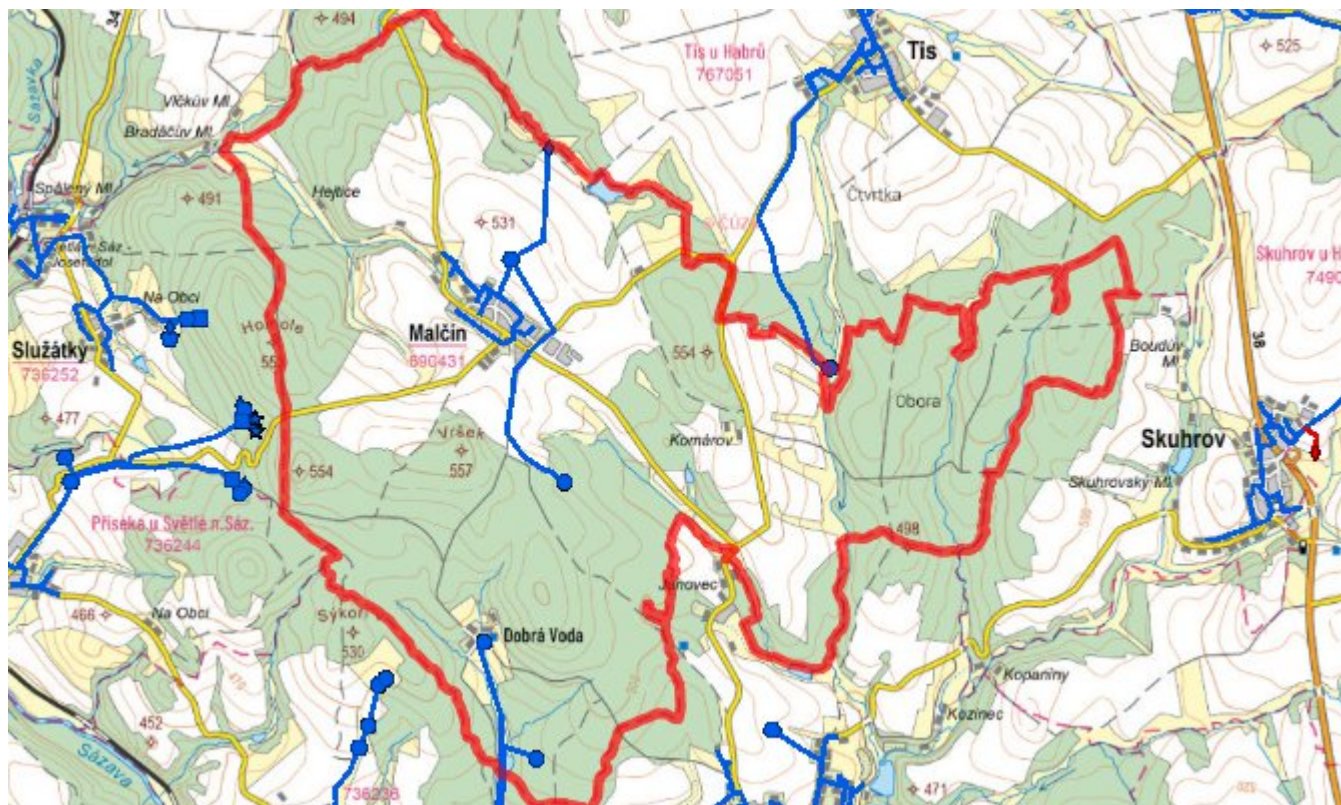
### **Navrhované zdroje pitné vody**

S novými vodními zdroji se neuvažuje.

### **Časový harmonogram**

V oblasti zásobování pitnou vodou se pro obec Malčín realizace navrhovaných opatření nepředpokládá do r. 2030.

## Mapa



### D. KANALIZACE A ČOV

#### D.1 Počet obyvatel připojených na ČOV

Název části obce	Počet připojených obyvatel						
	2002	2005	2010	2015	2020	2025	2030
Dobrá Voda	-	-	-	-	-	-	-
Malčín	-	-	-	-	-	-	173
<b>Obec Malčín celkem</b>	-	-	-	-	-	-	<b>173</b>

## D.2 Kanalizace – popis stávajícího stavu

Místní (městská) část Dobrá Voda

Místní část Dobrá Voda nemá v současnosti vybudovaný systém veřejné kanalizace.

Splaškové vody jsou zachycovány v bezodtokých jímkách.

V místní části není vybudována čistírna odpadních vod.

Místní (městská) část Malčín

Obec Malčín nemá v současnosti vybudovaný systém veřejné kanalizace. Splaškové vody z části obce odtékají po předčištění v biologických septicích do vodního toku, který je levostranným přítokem Zbožského potoka. Zbylé odpadní vody jsou zachycovány v bezodtokých jímkách.

V obci není vybudována čistírna odpadních vod.

## D.3 Kanalizace – popis návrhového stavu

Místní (městská) část Dobrá Voda

Vzhledem k nízkému počtu obyvatel budou odpadní vody z jednotlivých domácností zneškodňovány individuálním způsobem (např. domovní čistírny odpadních vod, jímky na vyvážení).

Místní (městská) část Malčín

V Malčíně je uvažováno s výstavbou nové oddílné kanalizace, odvádějící pouze splaškové vody. Splašky budou odváděny na navrhovanou ČOV v obci.

V obci bude vybudována čistírna odpadních vod.

V současnosti napojené obce (místní části): nejsou

Nově napojené obce (místní části): Malčín

Návrhový svoz z obcí (místních částí): není

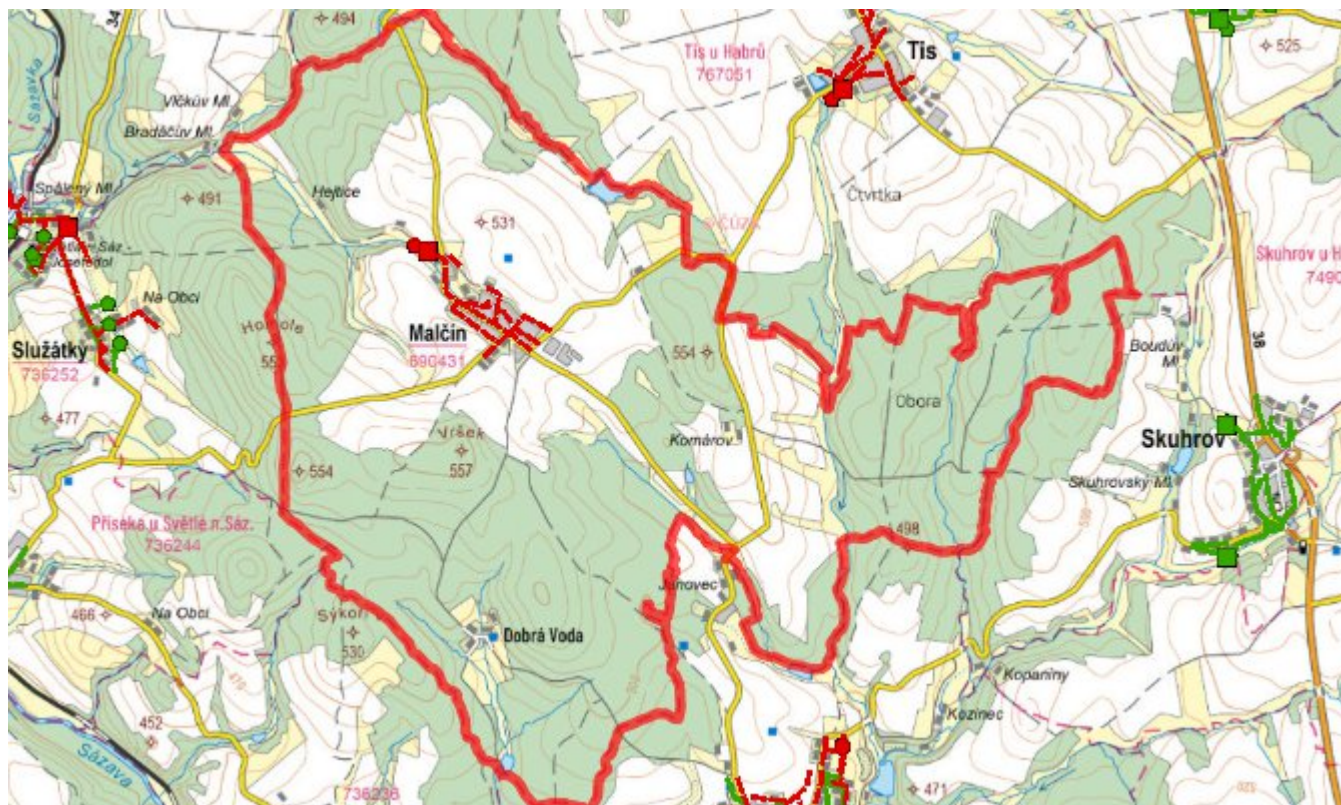
Pokud nebude zajištěna výstavba čistírny odpadních vod, budou vzhledem k nízkému počtu obyvatel odpadní vody z jednotlivých domácností zneškodňovány individuálním způsobem (např. domovní čistírny odpadních vod, jímky na vyvážení).

### **Časový harmonogram**

V oblasti odkanalizování a čištění odpadních vod se pro obec Malčín realizace navrhovaných opatření předpokládá do r. 2030.



## Mapa



## E. EKONOMICKÁ ČÁST

Součástí PRVKUK není řešení problematiky imisních limitů ukazatelů přípustného znečištění povrchových vod dle přílohy 3 Nařízení vlády 61/2003 Sb. V nákladech na čistírny odpadních vod není počítáno s investicí do technologií, které zabezpečí splnění těchto limitů. Imisními limity se zabývají jednotlivé Plány povodí.

Předpokládané investiční náklady v letech 2015 - 2030 [tis. Kč]

Název části obce	Typ investice		
	Vodovody	Kanalizace	Celkem
Dobrá Voda	-	-	-
Malčín	-	13 777,0	13 777,0
<b>Obec Malčín celkem</b>	-	<b>13 777,0</b>	<b>13 777,0</b>

## AKTUALIZACE

<b>Datum projednání</b>	<b>Číslo projednání</b>	<b>Typ projednání</b>	<b>Popis</b>
15. 12. 2015	0646/07/2015/ZK	usnesení zastupitelstva	Schválení komplexní aktualizace PRVKUK v roce 2015. Došlo ke sjednocení karet na úroveň obce.