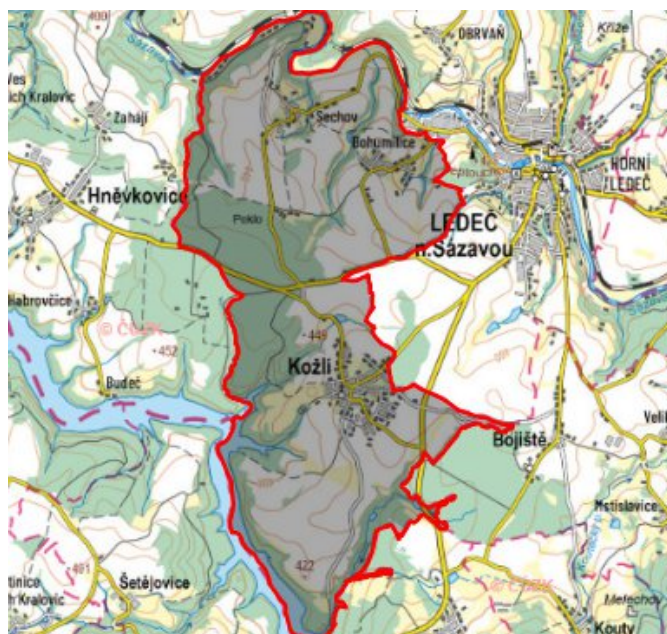


Kožlí - CZ063.3601.6111.452 - stav 1. 1. 2022

A. OBEC

Kožlí

Číslo obce PRVKUK	452
Kód obce PRVKUK	CZ063.3601.6111.452
Kód obce	568902
Číslo ORP (ČSÚ) Název ORP	957 (6111) Světlá nad Sázavou
Číslo POU Název POU	2003 Ledeč nad Sázavou



Členění obce

Úplný kód části obce PRVKUK	Název části obce	Kód části obce PRVKUK	Kód části obce RÚIAN
CZ063.3601.6111.0452.01	Kožlí	07208	72087
CZ063.3601.6111.0452.02	Bohumilice	07207	72079
CZ063.3601.6111.0452.03	Sechov	07209	72095

B. CHARAKTERISTIKA OBCE

B.1 Základní informace o obci

Obec Kožlí leží jihovýchodně od města Ledeč nad Sázavou. Obec má místní části Bohumilice, Kožlí a Sechov.

Obec Kožlí se nachází v povodí VN Švihov.

B.2 Demografický vývoj (prognóza)

Název části obce	Bydlící obyvatelé	Počet bydlících obyvatel						
		2002	2005	2010	2015	2020	2025	2030
Bohumilice	trvale bydlící	156	156	156	169	172	176	178
	přechodně bydlící	0	0	0	0	0	0	0
	celkem	156	156	156	169	172	176	178
Kožlí	trvale bydlící	518	517	517	531	534	537	538
	přechodně bydlící	0	0	0	0	0	0	0
	celkem	518	517	517	531	534	537	538
Sechov	trvale bydlící	74	74	74	65	61	57	52
	přechodně bydlící	0	0	0	0	0	0	0
	celkem	74	74	74	65	61	57	52
Obec Kožlí celkem	trvale bydlící	748	747	747	765	767	770	768
	přechodně bydlící	0	0	0	0	0	0	0
	celkem	748	747	747	765	767	770	768

B.3 Vývoj počtu obyvatel v obci (ČSÚ)

Obec	2009	2010	2011	2012	2013	2014	2015	2016	2017	2018	2019	2020	2021	2022	2023	2024
Kožlí	735	756	774	795	796	804	806	800	794	801	803	803	814	814	814	-

C. VODOVODY

C.1 Počet obyvatel připojených na vodovod

Název části obce	Počet připojených obyvatel						
	2002	2005	2010	2015	2020	2025	2030
Bohumilice	126	127	130	100	105	105	105
Kožlí	518	517	517	531	534	537	538
Sechov	0	0	0	0	0	57	52
Obec Kožlí celkem	644	644	647	631	639	699	695

C.2 Vodovody – popis stávajícího stavu

Místní (městská) část Bohumilice

Místní část Bohumilice (386 - 425 m n.m.) má vybudovaný veřejný vodovod, napojený přívodním řadem na vodovodní přivaděč skupinového vodovodu Želivka – Podmoklany se zdrojem VN Želivka.

Místní (městská) část Kožlí

Místní část Kožlí (430 - 472 m n.m.) má vybudovaný veřejný vodovod (cca rok 1955), zásobovaný gravitačně z VDJ Kožlí 2 x 100 m³. Zdrojem je několik studní v prameništi Kožlí (celková vydatnost 1,8 l/s), z nichž je voda čerpána do vodojemu. Vodojem je napojen přívodním řadem i na vodovodní přivaděč skupinového vodovodu Želivka – Podmoklany se zdrojem VN Želivka (slouží jako náhradní zdroj), z něhož se voda čerpá jen v případě nedostatku v místním zdroji.

V roce 2008 byla realizována výstavba vodovodních řadů v celkové délce 252 m pro novou lokalitu rodinných domů.

V roce 2009 byla dokončena rekonstrukce vodovodu Kožlí, byla realizována výstavba vodovodních řadů v celkové délce 5377 m a výtlačný řad v celkové délce 1005 m včetně rekonstrukce úpravny vody.

V roce 2015 byl realizován vrt hloubky cca 100 m, z kterého je voda přivedena výtlačným potrubím do ÚV ve VDJ

Místní (městská) část Sechov

Místní část Sechov (416 - 382 m n.m.) dosud nemá vybudovaný veřejný vodovod, obyvatelé využívají ke svému zásobení soukromé zdroje.

C.3 Vodovody – popis návrhového stavu

Místní (městská) část Bohumilice

Vzhledem k technickému stavu části vodovodní sítě se předpokládá částečná obnova (rekonstrukce) vodovodní sítě včetně souvisejících objektů. Dále se navrhuje dostavba vodovodní sítě v lokalitách, kde dosud není vybudována.

Místní (městská) část Kožlí

Vzhledem k technickému stavu části vodovodní sítě se předpokládá částečná obnova (rekonstrukce) vodovodní sítě (např. přívodní řad z pramenště do čerpací stanice) včetně souvisejících objektů. Navrhuje se dostavba vodovodní sítě v lokalitách, kde dosud není vybudována.

Místní (městská) část Sechov

Místní část bude napojena na skupinový vodovod Želivka - Podmoklany z VDJ Přemelovsko 2 x 650 m³ (454,00/450,00 m n.m.).

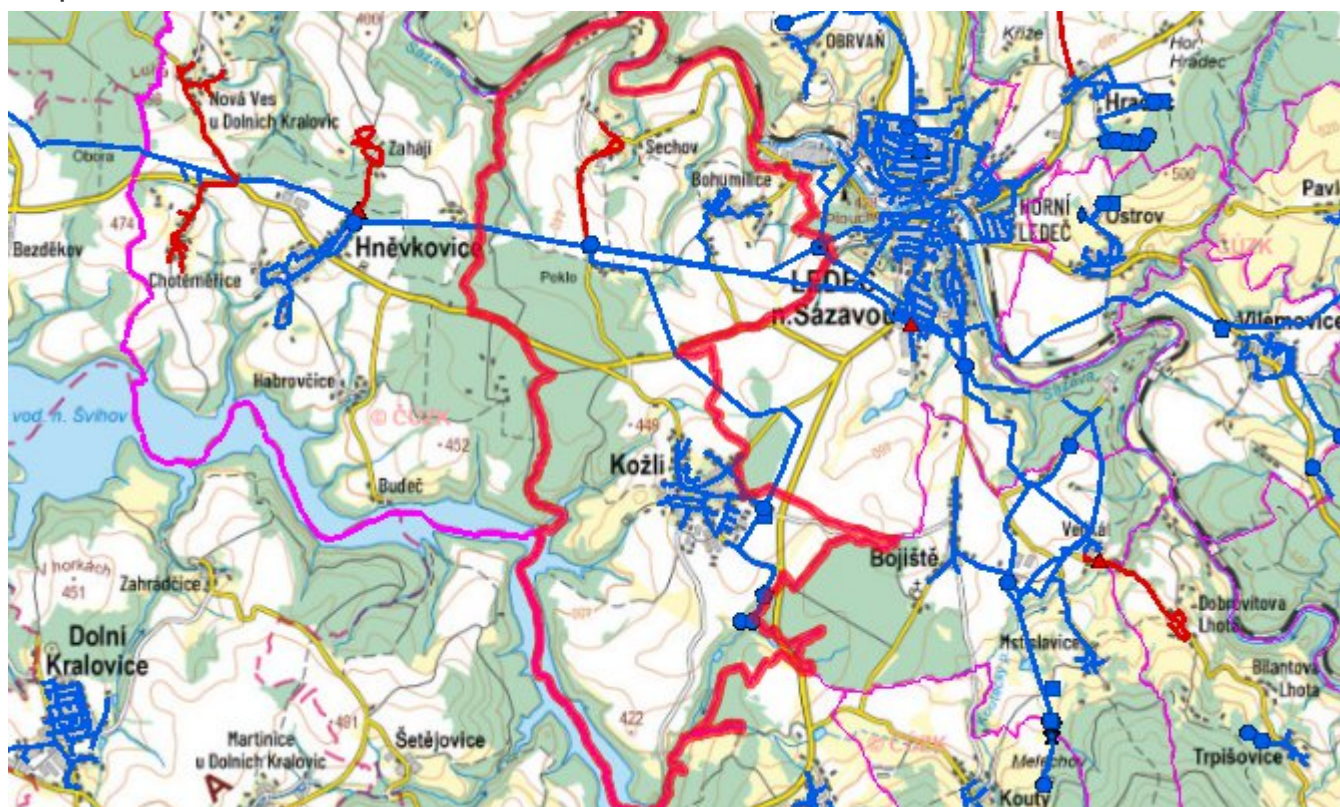
Navrhované zdroje pitné vody

Pro místní část Sechov se uvažuje s napojením na skupinový vodovod Želivka - Podmoklany se zdroji VN Želivka a prameniště Podmoklany.

Časový harmonogram

V oblasti zásobování pitnou vodou se pro obec Kožlí realizace navrhovaných opatření předpokládá do r. 2030.

Mapa



D. KANALIZACE A ČOV

D.1 Počet obyvatel připojených na ČOV

Název části obce	Počet připojených obyvatel						
	2002	2005	2010	2015	2020	2025	2030
Bohumilice	0	0	0	0	0	105	105
Kožlí	518	517	517	531	534	537	538
Sechov	0	0	0	0	0	0	0
Obec Kožlí celkem	518	517	517	531	534	642	643

D.2 Kanalizace – popis stávajícího stavu

Místní (městská) část Bohumilice

Místní část Bohumilice nemá v současnosti vybudovaný systém veřejné kanalizace.

Splaškové vody jsou po předčištění v biologických septicích zaústěny do vodního toku. Zbylé odpadní jsou zachycovány v bezodtokých jímkách.

V místní části není vybudována čistírna odpadních vod.

Místní (městská) část Kožlí

Místní část Kožlí má vybudovanou jednotnou kanalizaci a ČOV. ČOV Kožlí je řešena jako mechanicko-biologická, s dočištěním vody v biologickém rybníku. Rybník je osazen zařízením na provzdušnění.

V místní části je vybudována ČOV.

V současnosti napojené obce (místní části): Kožlí

Nově napojené obce (místní části): nejsou

Návrhový svoz z obcí (místních částí): není

Místní (městská) část Sechov

Místní část Sechov nemá v současnosti vybudovaný systém veřejné kanalizace. Splaškové vody z části obce jsou po předčištění v biologických septicích zaústěny do vodního toku. Zbylé odpadní vody jsou zachycovány v bezodtokých jímkách.

V místní části není vybudována čistírna odpadních vod.

E. EKONOMICKÁ ČÁST

Součástí PRVKUK není řešení problematiky imisních limitů ukazatelů přípustného znečištění povrchových vod dle přílohy 3 Nařízení vlády 61/2003 Sb. V nákladech na čistírny odpadních vod není počítáno s investicí do technologií, které zabezpečí splnění těchto limitů. Imisními limity se zabývají jednotlivé Plány povodí.

Předpokládané investiční náklady v letech 2015 - 2030 [tis. Kč]

Název části obce	Typ investice		
	Vodovody	Kanalizace	Celkem
Bohumilice	-	9 000,0	9 000,0
Kožlí	-	-	-
Sechov	3 000,0	-	3 000,0
Obec Kožlí celkem	3 000,0	9 000,0	12 000,0

AKTUALIZACE

Datum projednání	Číslo projednání	Typ projednání	Popis
1. 1. 2022	2022	administrativní opatření	Oprava evidenčních údajů podle skutečnosti.
15. 12. 2015	0646/07/2015/ZK	usnesení zastupitelstva	Schválení komplexní aktualizace PRVKUK v roce 2015. Došlo ke sjednocení karet na úroveň obce.