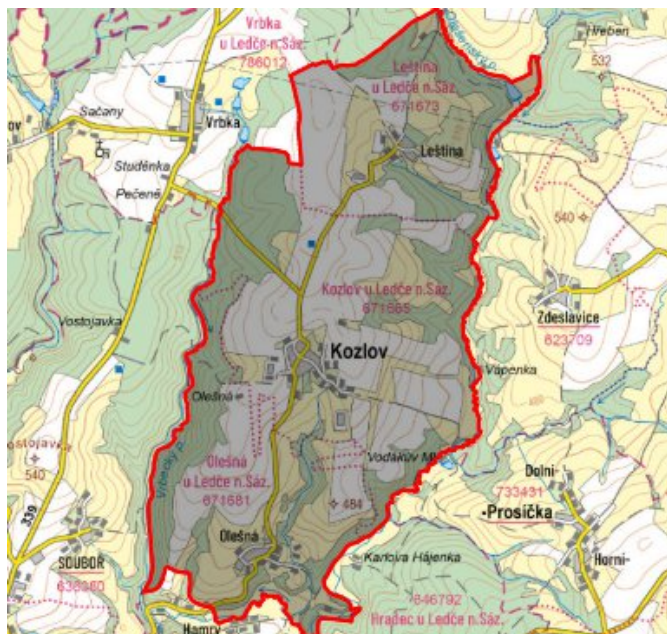


# Kozlov - CZ063.3601.6111.451 - stav 15. 12. 2015

## A. OBEC

Kozlov

<b>Číslo obce PRVKUK</b>	451
<b>Kód obce PRVKUK</b>	CZ063.3601.6111.451
<b>Kód obce</b>	568899
<b>Číslo ORP (ČSÚ) Název ORP</b>	957 (6111) Světlá nad Sázavou
<b>Číslo POU Název POU</b>	2003 Ledeč nad Sázavou



## Členění obce

<b>Úplný kód části obce PRVKUK</b>	<b>Název části obce</b>	<b>Kód části obce PRVKUK</b>	<b>Kód části obce RÚIAN</b>
CZ063.3601.6111.0451.01	Kozlov	07166	71668
CZ063.3601.6111.0451.02	Leština	07167	71676
CZ063.3601.6111.0451.03	Olešná	07168	71684

## B. CHARAKTERISTIKA OBCE

### B.1 Základní informace o obci

Obec Kozlov leží severně od města Ledeč nad Sázavou. Obec má místní části Kozlov, Leština a Olešná.

## B.2 Demografický vývoj (prognóza)

Název části obce	Bydlící obyvatelé	Počet bydlících obyvatel						
		2002	2005	2010	2015	2020	2025	2030
<b>Kozlov</b>	trvale bydlící	88	88	88	110	115	115	115
	přechodně bydlící	60	60	60	20	20	20	20
	celkem	148	148	148	130	135	135	135
<b>Leština</b>	trvale bydlící	25	25	25	22	22	22	22
	přechodně bydlící	22	22	22	15	15	15	15
	celkem	47	47	47	37	37	37	37
<b>Olešná</b>	trvale bydlící	26	26	26	19	19	19	19
	přechodně bydlící	20	20	20	20	20	20	20
	celkem	46	46	46	39	39	39	39
<b>Obec Kozlov celkem</b>	trvale bydlící	139	139	139	151	156	156	156
	přechodně bydlící	102	102	102	55	55	55	55
	<b>celkem</b>	<b>241</b>	<b>241</b>	<b>241</b>	<b>206</b>	<b>211</b>	<b>211</b>	<b>211</b>

## B.3 Vývoj počtu obyvatel v obci (ČSÚ)

Obec	2009	2010	2011	2012	2013	2014	2015	2016	2017	2018	2019	2020	2021	2022	2023	2024
Kozlov	136	144	149	143	147	151	235	233	233	228	223	223	220	220	220	-

## C. VODOVODY

### C.1 Počet obyvatel připojených na vodovod

Název části obce	Počet připojených obyvatel						
	2002	2005	2010	2015	2020	2025	2030
<b>Kozlov</b>	88	88	88	100	105	105	105
<b>Leština</b>	25	25	25	32	32	32	32
<b>Olešná</b>	26	26	26	35	35	35	35
<b>Obec Kozlov celkem</b>	<b>139</b>	<b>139</b>	<b>139</b>	<b>167</b>	<b>172</b>	<b>172</b>	<b>172</b>

### C.2 Vodovody – popis stávajícího stavu

#### Místní (městská) část Kozlov

Místní část Kozlov (504 - 526 m n.m.) má vybudovaný veřejný vodovod, zásobovaný gravitačně z VDJ Kozlov 1 x 50 m<sup>3</sup> (547,70/545,50 m n.m.). Vodojem je plněn čerpáním z vrtané studny (hloubka 20 m, vydatnost max. 1,60 l/s), která se nachází v blízkosti bývalého Vodákova mlýna v k.ú. Kozlov.

#### Místní (městská) část Leština

Místní část Leština (500 - 512 m n.m.) má vybudovaný veřejný vodovod, napojený na rozvodnou síť místní části Kozlov a zásobovaný gravitačně z VDJ Kozlov.

#### Místní (městská) část Olešná

Místní část Olešná (415 - 455 m n.m.) má vybudovaný veřejný vodovod, napojený na rozvodnou síť místní části Kozlov. Zásobovaný je gravitačně z VDJ Kozlov 1x50 m<sup>3</sup>, tlak vody v místní části je upravován v redukční šachtě.

## C.3 Vodovody – popis návrhového stavu

### **Místní (městská) část Kozlov**

Vzhledem k technickému stavu části vodovodní sítě se předpokládá částečná obnova (rekonstrukce) vodovodní sítě včetně souvisejících objektů. Dále se navrhuje dostavba vodovodní sítě v lokalitách, kde dosud není vybudována.

Uvažuje se s napojením záložního vrtu ve vzdálenosti cca 100 m od současného vrtu.

### **Místní (městská) část Leština**

Vzhledem k technickému stavu části vodovodní sítě se předpokládá částečná obnova (rekonstrukce) vodovodní sítě včetně souvisejících objektů. Dále se navrhuje dostavba vodovodní sítě v lokalitách, kde dosud není vybudována.

### **Místní (městská) část Olešná**

Vzhledem k technickému stavu části vodovodní sítě se předpokládá částečná obnova (rekonstrukce) vodovodní sítě včetně souvisejících objektů. Dále se navrhuje dostavba vodovodní sítě v lokalitách, kde dosud není vybudována.

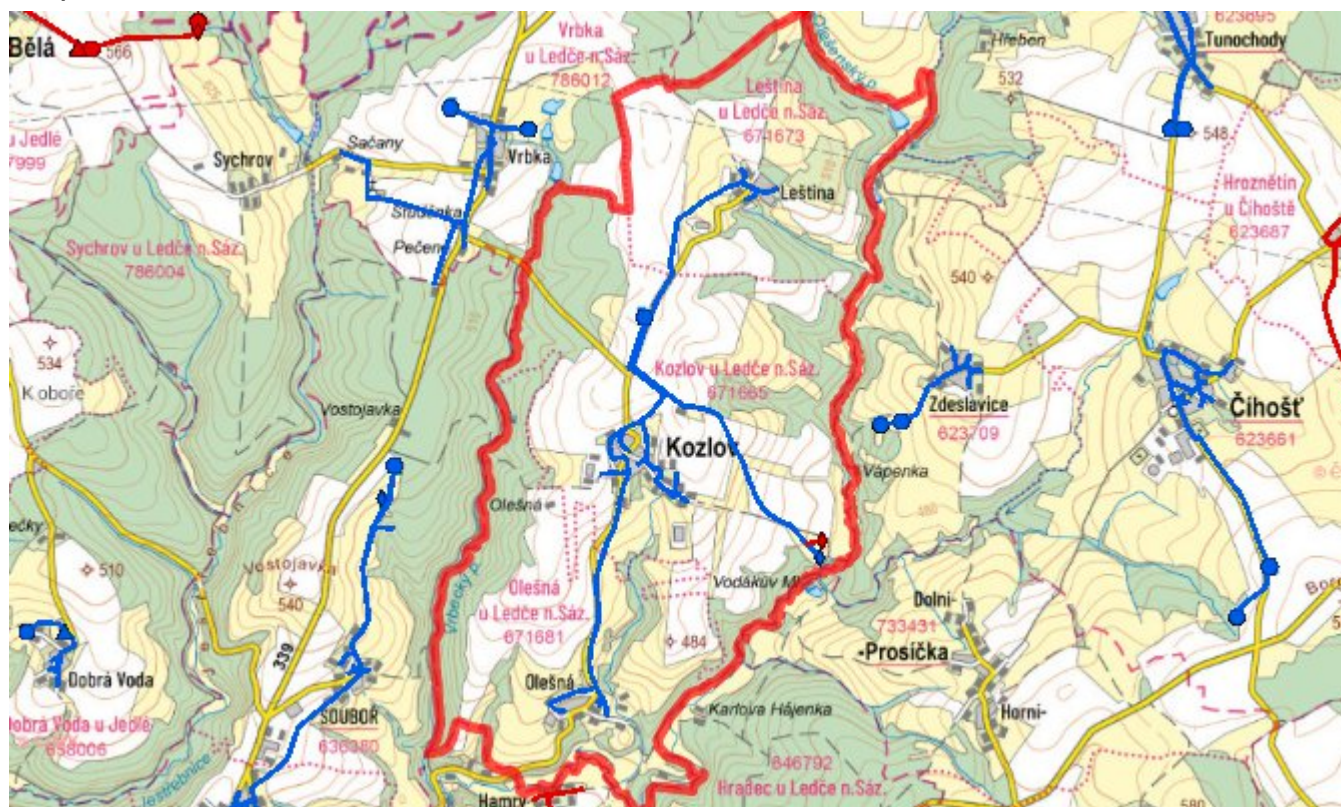
### **Navrhované zdroje pitné vody**

Uvažuje se s připojením záložního vodního zdroje.

### **Časový harmonogram**

V oblasti zásobování pitnou vodou se pro obec Kozlov realizace navrhovaných opatření předpokládá do r. 2030.

## Mapa



## D. KANALIZACE A ČOV

### D.1 Počet obyvatel připojených na ČOV

Název části obce	Počet připojených obyvatel						
	2002	2005	2010	2015	2020	2025	2030
<b>Kozlov</b>	-	-	-	-	-	-	-
<b>Leština</b>	-	-	-	-	-	-	-
<b>Olešná</b>	-	-	-	-	-	-	-
<b>Obec Kozlov celkem</b>	-	-	-	-	-	-	-

## D.2 Kanalizace – popis stávajícího stavu

### **Místní (městská) část Kozlov**

Místní část Kozlov nemá v současnosti vybudovaný systém veřejné kanalizace. Splaškové vody z části obce odtékají po předčištění v biologických septicích do vodního toku. Zbylé odpadní vody jsou zachycovány v bezodtokých jímkách.

V roce 2008 byla vybudována jednotná kanalizace v celkové délce 154 m pro novou lokalitu rodinných domů.

V místní části není vybudována čistírna odpadních vod.

### **Místní (městská) část Leština**

Místní část Leština nemá v současnosti vybudovaný systém veřejné kanalizace. Odpadní vody jsou zachycovány v bezodtokých jímkách. V části místní části je vybudována jednotná kanalizace délky cca 80 m.

V místní části není vybudována čistírna odpadních vod.

### **Místní (městská) část Olešná**

Místní část Olešná nemá v současnosti vybudovaný systém veřejné kanalizace. Odpadní vody jsou zachycovány v bezodtokých jímkách. V části místní části je vybudována jednotná kanalizace délky cca 65 m.

V místní části není vybudována čistírna odpadních vod.

## D.3 Kanalizace – popis návrhového stavu

### Místní (městská) část Kozlov

Vzhledem k nízkému počtu obyvatel budou odpadní vody z jednotlivých domácností zneškodňovány individuálním způsobem (např. domovní čistírny odpadních vod, jímky na vyvážení).

### Místní (městská) část Leština

Vzhledem k nízkému počtu obyvatel budou odpadní vody z jednotlivých domácností zneškodňovány individuálním způsobem (např. domovní čistírny odpadních vod, jímky na vyvážení).

### Místní (městská) část Olešná

Vzhledem k nízkému počtu obyvatel budou odpadní vody z jednotlivých domácností zneškodňovány individuálním způsobem (např. domovní čistírny odpadních vod, jímky na vyvážení).

### Časový harmonogram

V oblasti odkanalizování a čištění odpadních vod není pro obec Kozlov navrženo k realizaci žádné opatření.

### Mapa



## E. EKONOMICKÁ ČÁST

Součástí PRVKUK není řešení problematiky imisních limitů ukazatelů přípustného znečištění povrchových vod dle přílohy 3 Nařízení vlády 61/2003 Sb. V nákladech na čistírny odpadních vod není počítáno s investicí do technologií, které zabezpečí splnění těchto limitů. Imisními limity se zabývají jednotlivé Plány povodí.

Předpokládané investiční náklady v letech 2015 - 2030 [tis. Kč]

Název části obce	Typ investice		
	Vodovody	Kanalizace	Celkem
<b>Kozlov</b>	500,0	-	500,0
<b>Leština</b>	-	-	-
<b>Olešná</b>	-	-	-
<b>Obec Kozlov celkem</b>	<b>500,0</b>	-	<b>500,0</b>

## AKTUALIZACE

Datum projednání	Číslo projednání	Typ projednání	Popis
15. 12. 2015	0646/07/2015/ZK	usnesení zastupitelstva	Schválení komplexní aktualizace PRVKUK v roce 2015. Došlo ke sjednocení karet na úroveň obce.