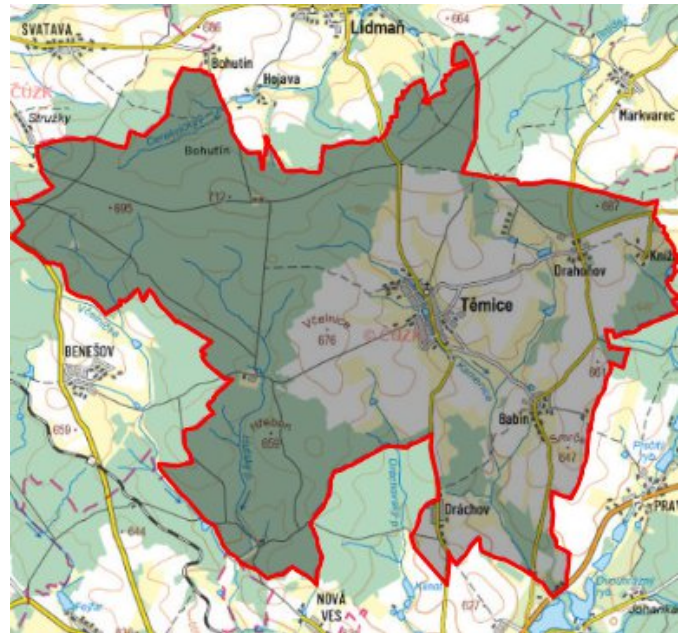


# Těmice - CZ063.3304.6110.425 - stav 1. 1. 2024

## A. OBEC

Těmice

|  |                           |
|--|---------------------------|
| <b>Číslo obce PRVKUK</b>                   | 425                       |
| <b>Kód obce PRVKUK</b>                     | CZ063.3304.6110.425       |
| <b>Kód obce</b>                            | 548936                    |
| <b>Číslo ORP (ČSÚ)</b><br><b>Název ORP</b> | 388 (6110)<br>Pelhřimov   |
| <b>Číslo POU</b><br><b>Název POU</b>       | 787<br>Kamenice nad Lipou |



## Členění obce

| <b>Úplný kód části obce PRVKUK</b> | <b>Název části obce</b> | <b>Kód části obce PRVKUK</b> | <b>Kód části obce RÚIAN</b> |
|------------------------------------|-------------------------|------------------------------|-----------------------------|
| CZ063.3304.6110.0425.01            | Těmice                  | 16586                        | 165867                      |
| CZ063.3304.6110.0425.02            | Babín                   | 16582                        | 165824                      |
| CZ063.3304.6110.0425.03            | Drahoňov                | 16583                        | 165832                      |
| CZ063.3304.6110.0425.04            | Dráčov                  | 16584                        | 165841                      |
| CZ063.3304.6110.0425.05            | Knížata                 | 40445                        | 404454                      |
| CZ063.3304.6110.0425.06            | Nový Drahoňov           | 16585                        | 165859                      |

## B. CHARAKTERISTIKA OBCE

### B.1 Základní informace o obci

Obec Těmice se nachází jihozápadně od města Pelhřimov ve vzdálenosti cca 14 km. Obec je tvořena šesti místními částmi Těmice, Babín (1 km jihovýchodně od Těmic), Drahoňov (2 km severovýchodně od Těmic), Dráčov (2 km jižně od Těmic), Knížata (3 km severovýchodně od Těmic) a Nový Drahoňov (1 km severně od Těmic). Obcí protéká místní bezejmenný vodní tok. Rozsah zástavby je v rozmezí 624,0 – 640,0 m n.m.

## B.2 Demografický vývoj (prognóza)

| Název části obce          | Bydlící obyvatelé | Počet bydlících obyvatel |            |            |            |            |            |            |
|---------------------------|-------------------|--------------------------|------------|------------|------------|------------|------------|------------|
|                           |                   | 2002                     | 2005       | 2010       | 2015       | 2020       | 2025       | 2030       |
| <b>Babín</b>              | trvale bydlící    | 45                       | 45         | 45         | 37         | 36         | 34         | 33         |
|                           | přechodně bydlící | 30                       | 30         | 30         | 30         | 30         | 30         | 30         |
|                           | celkem            | 75                       | 75         | 75         | 67         | 66         | 64         | 63         |
| <b>Drahoňov</b>           | trvale bydlící    | 6                        | 6          | 6          | 9          | 7          | 5          | 3          |
|                           | přechodně bydlící | 20                       | 20         | 20         | 20         | 20         | 20         | 20         |
|                           | celkem            | 26                       | 26         | 26         | 29         | 27         | 25         | 23         |
| <b>Dráčov</b>             | trvale bydlící    | 74                       | 74         | 74         | 56         | 50         | 45         | 39         |
|                           | přechodně bydlící | 20                       | 20         | 20         | 20         | 20         | 20         | 20         |
|                           | celkem            | 94                       | 94         | 94         | 76         | 70         | 65         | 59         |
| <b>Knížata</b>            | trvale bydlící    | 1                        | 1          | 1          | -          | -          | -          | -          |
|                           | přechodně bydlící | 27                       | 27         | 27         | 27         | 27         | 27         | 27         |
|                           | celkem            | 28                       | 28         | 28         | 27         | 27         | 27         | 27         |
| <b>Nový Drahoňov</b>      | trvale bydlící    | 5                        | 5          | 5          | 2          | 2          | 2          | 2          |
|                           | přechodně bydlící | 21                       | 21         | 21         | 20         | 20         | 20         | 20         |
|                           | celkem            | 26                       | 26         | 26         | 22         | 22         | 22         | 22         |
| <b>Těmice</b>             | trvale bydlící    | 270                      | 269        | 269        | 286        | 285        | 285        | 283        |
|                           | přechodně bydlící | 60                       | 60         | 60         | 60         | 60         | 60         | 60         |
|                           | celkem            | 330                      | 329        | 329        | 346        | 345        | 345        | 343        |
| <b>Obec Těmice celkem</b> | trvale bydlící    | 401                      | 400        | 400        | 390        | 380        | 371        | 360        |
|                           | přechodně bydlící | 178                      | 178        | 178        | 177        | 177        | 177        | 177        |
|                           | <b>celkem</b>     | <b>579</b>               | <b>578</b> | <b>578</b> | <b>567</b> | <b>557</b> | <b>548</b> | <b>537</b> |

## B.3 Vývoj počtu obyvatel v obci (ČSÚ)

| Obec   | 2009 | 2010 | 2011 | 2012 | 2013 | 2014 | 2015 | 2016 | 2017 | 2018 | 2019 | 2020 | 2021 | 2022 | 2023 | 2024 | 2025 |
|--------|------|------|------|------|------|------|------|------|------|------|------|------|------|------|------|------|------|
| Těmice | 415  | 400  | 413  | 412  | 402  | 400  | 405  | 413  | 414  | 404  | 399  | 399  | 397  | 397  | 397  | -    | -    |

## C. VODOVODY

### C.1 Počet obyvatel připojených na vodovod

| Název části obce          | Počet připojených obyvatel |            |            |            |            |            |            |
|---------------------------|----------------------------|------------|------------|------------|------------|------------|------------|
|                           | 2002                       | 2005       | 2010       | 2015       | 2020       | 2025       | 2030       |
| <b>Babín</b>              | 45                         | 45         | 45         | 37         | 36         | 34         | 33         |
| <b>Drahoňov</b>           | 0                          | 0          | 0          | 0          | 0          | 0          | 0          |
| <b>Dráčov</b>             | 74                         | 74         | 74         | 56         | 50         | 45         | 39         |
| <b>Knížata</b>            | 0                          | 0          | 0          | 0          | 0          | 0          | 0          |
| <b>Nový Drahoňov</b>      | 4                          | 4          | 4          | 22         | 22         | 22         | 22         |
| <b>Těmice</b>             | 270                        | 269        | 269        | 300        | 300        | 300        | 300        |
| <b>Obec Těmice celkem</b> | <b>393</b>                 | <b>392</b> | <b>392</b> | <b>415</b> | <b>408</b> | <b>401</b> | <b>394</b> |

## C.2 Vodovody – popis stávajícího stavu

### Místní (městská) část Babín

Místní část Babín je zásobena z vodovodu Těmice - Dráčov - Babín. Z VDJ Babín 100 m<sup>3</sup> je gravitačně zásobeno spotřebiště. Vodojem Babín je dále připojen na výtlačný řád vodovodu z města Kamenice nad Lipou do Nové Cerekve. Celková délka rozvodných řadů je cca 2640 m.

### Místní (městská) část Drahoňov

Místní část Drahoňov nemá veřejný vodovod, je zásobena pitnou vodou z domovních studní.

### Místní (městská) část Dráčov

Místní část Dráčov je zásobena z vodovodu Těmice - Dráčov - Babín. Obec je gravitačně zásobena z VDJ Těmice, přičemž přívodní řad do místní část Dráčov je zároveň zásobním řadem pro místní část Těmice. Celková délka rozvodných řadů je cca 2483 m.

### Místní (městská) část Knížata

Místní část Knížata nemá veřejný vodovod, je zásobena pitnou vodou z domovních studní.

### Místní (městská) část Nový Drahoňov

Místní část Nový Drahoňov je zásobena pitnou vodou z kopané studny. Rozvodný gravitační řad ze studny je z litiny DN 50 mm délky cca 110 m. Na vodovod je napojeno 7 objektů.

### Místní (městská) část Těmice

Místní část Těmice je zásobena z vodovodu Těmice - Dráčov - Babín. Zdrojem vody pro vodovod Těmice jsou kopané studny, celkem 12 (DN 1000 a 1500 mm, hloubky 2-3 m). Voda ze studní je gravitačně svedena do VDJ Těmice 100 m<sup>3</sup>, který je propojen s VDJ Babín. Z VDJ Těmice je gravitačně zásobeno spotřebiště. Rozvodné řady mají délku cca 3050 m.

V roce 2009 byla realizována vrtaná studna hloubky 29 m a vodovodní řad délky 120 m napojený na stávající vodovodní řady.

V roce 2018 byl realizován posilující vrt hl. 100 m v k. ú. Babín, který byl napojen na stávající vodovodní systém.

### C.3 Vodovody – popis návrhového stavu

#### Místní (městská) část Babín

Vzhledem k technickému stavu části vodovodní sítě se předpokládá částečná obnova (rekonstrukce) vodovodní sítě včetně souvisejících objektů. Dále se navrhuje dostavba vodovodní sítě v lokalitách, kde dosud není vybudována.

#### Místní (městská) část Drahoňov

Vzhledem k nízkému počtu obyvatel budou jednotlivé domácnosti zásobovány individuálním způsobem (např. studny, vrty).

#### Místní (městská) část Dráčov

Vzhledem k technickému stavu části vodovodní sítě se předpokládá částečná obnova (rekonstrukce) vodovodní sítě včetně souvisejících objektů. Dále se navrhuje dostavba vodovodní sítě v lokalitách, kde dosud není vybudována.

#### Místní (městská) část Knížata

Vzhledem k nízkému počtu obyvatel budou jednotlivé domácnosti zásobovány individuálním způsobem (např. studny, vrty).

#### Místní (městská) část Nový Drahoňov

Vzhledem k technickému stavu části vodovodní sítě se předpokládá částečná obnova (rekonstrukce) vodovodní sítě včetně souvisejících objektů. Dále se navrhuje dostavba vodovodní sítě v lokalitách, kde dosud není vybudována.

#### Místní (městská) část Těmice

Vzhledem k technickému stavu části vodovodní sítě se předpokládá částečná obnova (rekonstrukce) vodovodní sítě včetně souvisejících objektů. Dále se navrhuje dostavba vodovodní sítě v lokalitách, kde dosud není vybudována.

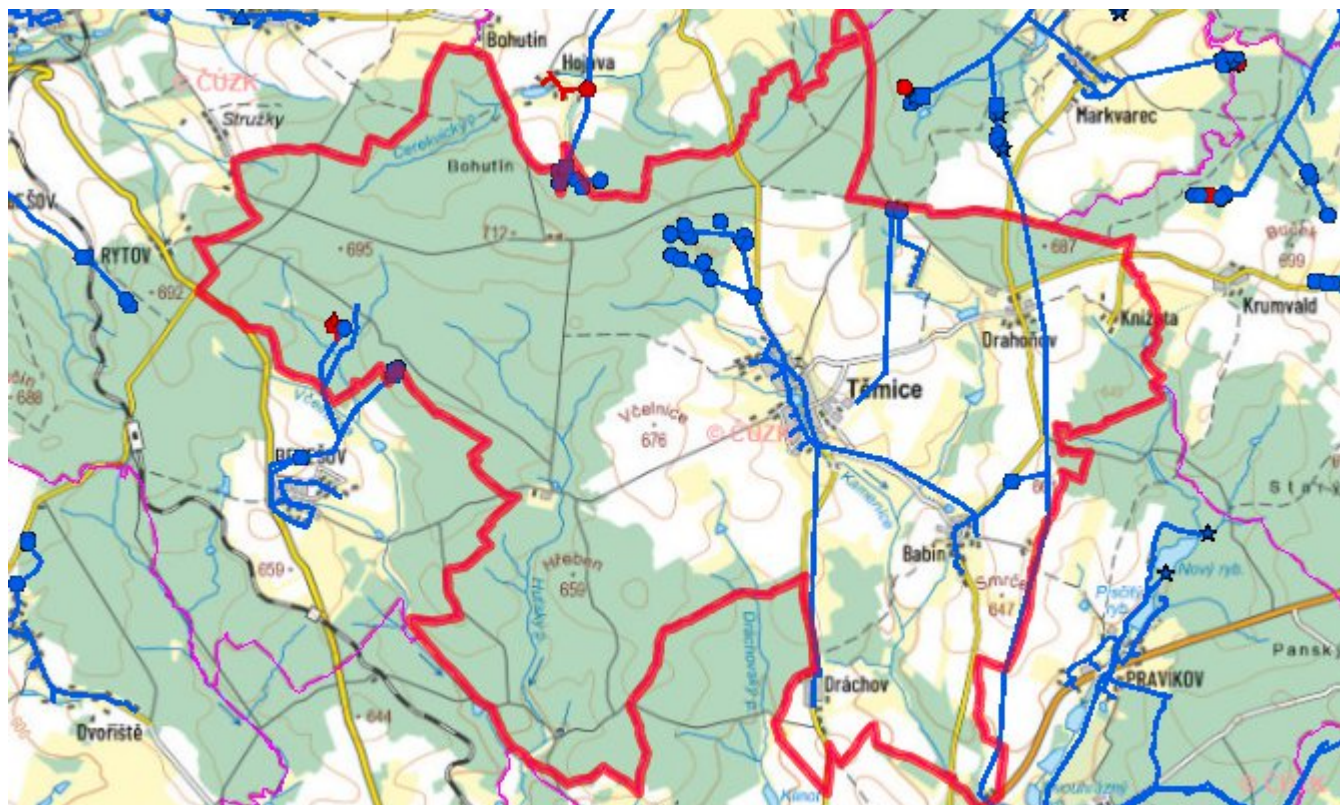
#### Navrhované zdroje pitné vody

S novými vodními zdroji se neuvažuje.

#### Časový harmonogram

V oblasti zásobování pitnou vodou se pro obec Těmice realizace navrhovaných opatření předpokládá do r. 2030.

## Mapa



## D. KANALIZACE A ČOV

### D.1 Počet obyvatel připojených na ČOV

| Název části obce          | Počet připojených obyvatel |            |            |            |            |            |            |
|---------------------------|----------------------------|------------|------------|------------|------------|------------|------------|
|                           | 2002                       | 2005       | 2010       | 2015       | 2020       | 2025       | 2030       |
| <b>Babín</b>              | 0                          | 0          | 0          | 0          | 0          | 50         | 50         |
| <b>Drahoňov</b>           | 0                          | 0          | 0          | 0          | 0          | 0          | 0          |
| <b>Dráchoň</b>            | 0                          | 0          | 0          | 0          | 0          | 45         | 39         |
| <b>Knížata</b>            | 0                          | 0          | 0          | 0          | 0          | 0          | 0          |
| <b>Nový Drahoňov</b>      | 0                          | 0          | 0          | 0          | 0          | 0          | 0          |
| <b>Těmice</b>             | 330                        | 329        | 329        | 300        | 300        | 300        | 300        |
| <b>Obec Těmice celkem</b> | <b>330</b>                 | <b>329</b> | <b>329</b> | <b>300</b> | <b>300</b> | <b>395</b> | <b>389</b> |

### D.2 Kanalizace – popis stávajícího stavu

Místní (městská) část Babín

V místní části Babín žije v současnosti 36 trvale bydlících obyvatel, z nichž je na stávající

jednotnou kanalizační síť napojena většina obyvatel. Příležitostně se počet obyvatel zvyšuje o 30 rekreantů. Při výstavbě jednotné kanalizace, jejíž celková délka činí cca 840 m, byly použity betonové trouby profilů DN 300 - 500 mm. Celá kanalizační síť je rozdělena do 2 větví, které jsou vyústěny samostatně do pravostranného přítoku vodního toku Kamenice. Odpadní vody odtékají po předčištění v biologických septicích stávající kanalizací přímo do vodního toku.

#### Místní (městská) část Drahoňov

V místní části Drahoňov žije v současnosti 14 trvale bydlících obyvatel, příležitostně se počet obyvatel zvyšuje o 20 rekreantů. Obec nemá vybudovanou veřejnou kanalizační síť. Odpadní vody jsou akumulovány v bezodtokých jímkách.

#### Místní (městská) část Dráčov

V místní části Dráčov žije v současnosti 58 trvale bydlících obyvatel, z nichž je na stávající jednotnou kanalizační síť napojena většina obyvatel. Příležitostně se počet obyvatel zvyšuje o 20 rekreantů. Při výstavbě jednotné kanalizace, jejíž celková délka činí cca 1010 m, byly použity betonové trouby profilů DN 300 - 600 mm. Celá kanalizační síť je rozdělena do 2 povodí, jižní část místní části je vyústěna pod rybníčkem do krytého odpadu, severní část místní části je vyústěna do otevřeného odpadu v lese. Odpadní vody odtékají po předčištění v biologických septicích stávající kanalizací přímo do vodního toku nebo jsou vypouštěny do bezodtokých jímek.

#### Místní (městská) část Knížata

V místní části Knížata žije v současnosti nejsou trvale bydlící obyvatelé, příležitostně se počet obyvatel zvyšuje o 27 rekreantů. Obec nemá vybudovanou veřejnou kanalizační síť. Odpadní vody jsou akumulovány v bezodtokých jímkách.

#### Místní (městská) část Nový Drahoňov

V místní části Nový Drahoňov žijí v současnosti 2 trvale bydlící obyvatelé, příležitostně se počet obyvatel zvyšuje o 20 rekreantů. Místní část nemá vybudovanou veřejnou kanalizační síť. Odpadní vody jsou akumulovány v bezodtokých jímkách.

#### Místní (městská) část Těmice

V místní části Těmice žije v současnosti 289 trvale bydlících obyvatel, příležitostně se počet obyvatel zvyšuje o 60 rekreantů. Výstavba oddílné splaškové kanalizace proběhla v rozmezí let 2001 - 2002. Při výstavbě kanalizace, jejíž celková délka činí cca 2983 m, byly použity PVC trouby profilů DN 250 - 300 mm. Splašková kanalizace je zaústěna do mechanicko-biologické čistírny odpadních vod o kapacitě 450 EO. Vyčištěné odpadní vody odtékají do vodního toku Kamenička.

V roce 2005 byly realizovány kanalizační stoka B a spodní část kanalizační stoky A.

V místní části je vybudována ČOV pro 450 EO.

V současnosti napojené obce (místní části): Těmice

Nově napojené obce (místní části): nejsou

Návrhový svaz z obcí (místních částí): Nový Drahoňov, Knížata, Drahoňov

### D.3 Kanalizace – popis návrhového stavu

Místní (městská) část Babín

V místní části se předpokládá výstavba splaškové kanalizace a čistírny odpadních vod. Stávající jednotná kanalizace bude sloužit jako dešťová.

V místní části bude vybudována ČOV.

V současnosti napojené obce (místní části): nejsou

Nově napojené obce (místní části): Babín

Návrhový svaz z obcí (místních částí): není

Pokud nebude zajištěna výstavba čistírny odpadních vod, budou vzhledem k nízkému počtu obyvatel odpadní vody z jednotlivých domácností zneškodňovány individuálním způsobem (např. domovní čistírny odpadních vod, jímky na vyvážení).

Místní (městská) část Drahoňov

Vzhledem k nízkému počtu obyvatel budou odpadní vody z jednotlivých domácností zneškodňovány individuálním způsobem (např. domovní čistírny odpadních vod, jímky na vyvážení).

Místní (městská) část Dráchov

V místní části se předpokládá výstavba splaškové kanalizace a čistírny odpadních vod. Stávající jednotná kanalizace bude sloužit jako dešťová.

V místní části bude vybudována ČOV.

V současnosti napojené obce (místní části): nejsou

Nově napojené obce (místní části): Dráchov

Návrhový svaz z obcí (místních částí): nejsou

Pokud nebude zajištěna výstavba čistírny odpadních vod, budou vzhledem k nízkému počtu obyvatel odpadní vody z jednotlivých domácností zneškodňovány individuálním způsobem (např. domovní čistírny odpadních vod, jímky na vyvážení).

Místní (městská) část Knížata

Vzhledem k nízkému počtu obyvatel budou odpadní vody z jednotlivých domácností zneškodňovány individuálním způsobem (např. domovní čistírny odpadních vod, jímky na vyvážení).

Místní (městská) část Nový Drahoňov

Vzhledem k nízkému počtu obyvatel budou odpadní vody z jednotlivých domácností



zneškodňovány individuálním způsobem (např. domovní čistírny odpadních vod, jímky na vyvážení).

Místní (městská) část Těmice

Vzhledem k technickému stavu části kanalizační sítě se předpokládá částečná obnova (rekonstrukce) kanalizační sítě včetně souvisejících objektů. Dále se navrhuje dostavba kanalizační sítě v lokalitách, kde dosud není vybudována.

V místní části je vybudována ČOV.

V současnosti napojené obce (místní části): Těmice

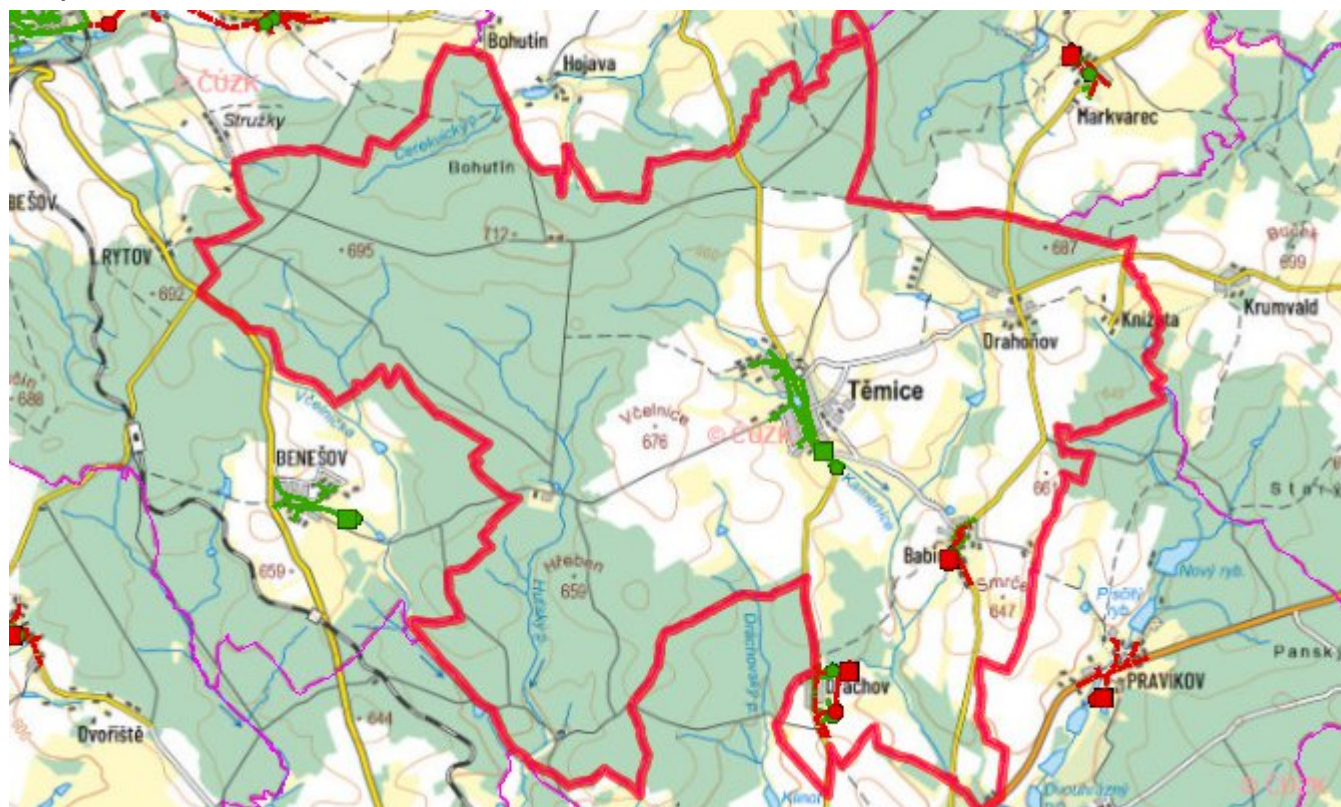
Nově napojené obce (místní části): nejsou

Návrhový svaz z obcí (místních částí): Nový Drahoňov, Knížata, Drahoňov

Časový harmonogram

V oblasti odkanalizování a čištění odpadních vod se pro obec Těmice realizace navrhovaných opatření předpokládá do r. 2030.

Mapa



## E. EKONOMICKÁ ČÁST

Součástí PRVKUK není řešení problematiky imisních limitů ukazatelů přípustného znečištění povrchových vod dle přílohy 3 Nařízení vlády 61/2003 Sb. V nákladech na čistírny odpadních vod není počítáno s investicí do technologií, které zabezpečí splnění těchto limitů. Imisními limity se zabývají jednotlivé Plány povodí.

## Předpokládané investiční náklady v letech 2015 - 2030 [tis. Kč]

| Název části obce          | Typ investice |                 |                 |
|---------------------------|---------------|-----------------|-----------------|
|                           | Vodovody      | Kanalizace      | Celkem          |
| <b>Babín</b>              | -             | 5 000,0         | 5 000,0         |
| <b>Drahoňov</b>           | -             | -               | -               |
| <b>Dráčov</b>             | -             | 5 000,0         | 5 000,0         |
| <b>Knížata</b>            | -             | -               | -               |
| <b>Nový Drahoňov</b>      | -             | -               | -               |
| <b>Těmice</b>             | -             | -               | -               |
| <b>Obec Těmice celkem</b> | -             | <b>10 000,0</b> | <b>10 000,0</b> |

## AKTUALIZACE

| Datum projednání | Číslo projednání | Typ projednání           | Popis  |
|------------------|------------------|--------------------------|--|
| 1. 1. 2024       | 2024             | administrativní opatření | Formální upřesnění návrhu ČOV v m.č. Dráčov a Babín  |
| 1. 1. 2022       | 2022             | administrativní opatření | Administrativní změna - oprava evidenčních údajů.  |
| 1. 1. 2021       | 2021             | administrativní opatření | Oprava evidenčních údajů podle skutečnosti.  |
| 29. 10. 2018     | 49/2018          | administrativní opatření | Babín - posilovací studna Babín hl. 100 na p.č. 991 v k.ú. Babín vč. propojení na stávající vodovodní systém |
| 15. 12. 2015     | 0646/07/2015/ZK  | usnesení zastupitelstva  | Schválení komplexní aktualizace PRVKUK v roce 2015. Došlo ke sjednocení karet na úroveň obce.                |