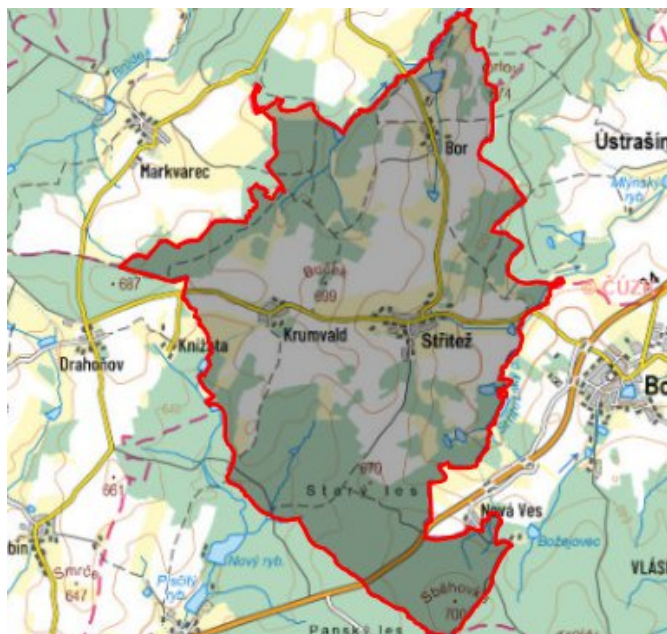


# Střítež - CZ063.3304.6110.422 - stav 15. 12. 2015

## A. OBEC

### Střítež

<b>Číslo obce PRVKUK</b>	422
<b>Kód obce PRVKUK</b>	CZ063.3304.6110.422
<b>Kód obce</b>	537594
<b>Číslo ORP (ČSÚ)</b> <b>Název ORP</b>	388 (6110) Pelhřimov
<b>Číslo POU</b> <b>Název POU</b>	809 Pelhřimov



### Členění obce

<b>Úplný kód části obce PRVKUK</b>	<b>Název části obce</b>	<b>Kód části obce PRVKUK</b>	<b>Kód části obce RÚIAN</b>
CZ063.3304.6110.0422.01	Střítež	15801	158011
CZ063.3304.6110.0422.02	Bor	15799	157996
CZ063.3304.6110.0422.03	Krumvald	15800	158003

## B. CHARAKTERISTIKA OBCE

### B.1 Základní informace o obci

Obec Střítež se nachází jihozápadně od města Pelhřimov ve vzdálenosti cca 9 km. Obec je rozdělena do tří místních částí Střítež, Bor (2 km severně od Stříteže) a Krumvald (1 km západně od Stříteže).

Obcí protéká bezejmenný vodní tok. Rozsah zástavby je v rozmezí 614,0 – 652,0 m n.m. Obec se nachází v povodí VN Švihov.

## B.2 Demografický vývoj (prognóza)

Název části obce	Bydlící obyvatelé	Počet bydlících obyvatel						
		2002	2005	2010	2015	2020	2025	2030
<b>Bor</b>	trvale bydlící	19	19	19	15	13	11	10
	přechodně bydlící	21	21	21	10	10	10	10
	celkem	40	40	40	25	23	21	20
<b>Krumvald</b>	trvale bydlící	17	17	17	13	12	10	8
	přechodně bydlící	20	20	20	10	10	10	10
	celkem	37	37	37	23	22	20	18
<b>Střítež</b>	trvale bydlící	71	71	71	79	78	78	77
	přechodně bydlící	18	18	18	15	15	15	15
	celkem	89	89	89	94	93	93	92
<b>Obec Střítež celkem</b>	trvale bydlící	107	107	107	107	103	99	95
	přechodně bydlící	59	59	59	35	35	35	35
	<b>celkem</b>	<b>166</b>	<b>166</b>	<b>166</b>	<b>142</b>	<b>138</b>	<b>134</b>	<b>130</b>

## B.3 Vývoj počtu obyvatel v obci (ČSÚ)

Obec	2009	2010	2011	2012	2013	2014	2015	2016	2017	2018	2019	2020	2021	2022	2023	2024	2025
Střítež	103	108	106	106	106	103	100	103	102	106	110	110	106	106	106	-	-

## C. VODOVODY

### C.1 Počet obyvatel připojených na vodovod

Název části obce	Počet připojených obyvatel						
	2002	2005	2010	2015	2020	2025	2030
<b>Bor</b>	14	14	15	20	20	20	20
<b>Krumvald</b>	-	-	-	10	10	10	10
<b>Střítež</b>	71	71	71	94	93	93	92
<b>Obec Střítež celkem</b>	<b>85</b>	<b>85</b>	<b>86</b>	<b>124</b>	<b>123</b>	<b>123</b>	<b>122</b>

### C.2 Vodovody – popis stávajícího stavu

#### Místní (městská) část Bor

Místní část má vybudovaný veřejný vodovod. Prameniště vodovodu Bor tvoří 1 kopaná studna ležící jižně od Boru. Celková hloubka studny je 4 m. Posilující zdroje jsou 3 kované studny. Původní studna slouží jako akumulční nádrž. Ze studny je spotřebiště zásobeno gravitačními řady z PE DN 50 mm. Celková délka vodovodních řadů je cca 1433. Část nemovitostí není připojena.

#### Místní (městská) část Krumvald

Místní část Krumvald nemá veřejný vodovod, obyvatelé jsou zásobováni pitnou vodou z domovních studní, část obyvatel z veřejné studny.

#### Místní (městská) část Střítež

Místní část má vybudovaný veřejný vodovod. Prameniště vodovodu Střítež se nachází západně od místní části. Je tvořeno čtyřmi studnami. V roce 2013 byla provedena rekonstrukce vodních zdrojů - oprava 3 stávajících kovaných studní. Součástí bylo i vybudování nového zemního VDJ 30 m<sup>3</sup> včetně armaturní komory. Dále byl vybudován nový řad ze studny S1 do vodojemu z PE DN 63 mm v délce 73 m, přívodní řad do obce PE DN 90 mm v délce 85 m, výtlač ze studny S3 do vodojemu z PE DN 63 mm v délce 85 m. Z akumulace je spotřebiště zásobeno gravitačně rozvodným řadem PE 2" v délce 546 m a rozvodným řadem PVC 90 mm v délce cca 766 m, jehož výměna byla provedena v roce 2004.

## C.3 Vodovody – popis návrhového stavu

### **Místní (městská) část Bor**

Vzhledem k technickému stavu části vodovodní sítě se předpokládá částečná obnova (rekonstrukce) vodovodní sítě včetně souvisejících objektů (zejména prameniště). Dále se navrhuje dostavba vodovodní sítě v lokalitách, kde dosud není vybudována.

### **Místní (městská) část Krumvald**

Vzhledem k nízkému počtu obyvatel budou jednotlivé domácnosti zásobovány individuálním způsobem (např. studny, vrty).

### **Místní (městská) část Střítež**

Vzhledem k technickému stavu části vodovodní sítě se předpokládá částečná obnova (rekonstrukce) vodovodní sítě včetně souvisejících objektů. Dále se navrhuje dostavba vodovodní sítě v lokalitách, kde dosud není vybudována.

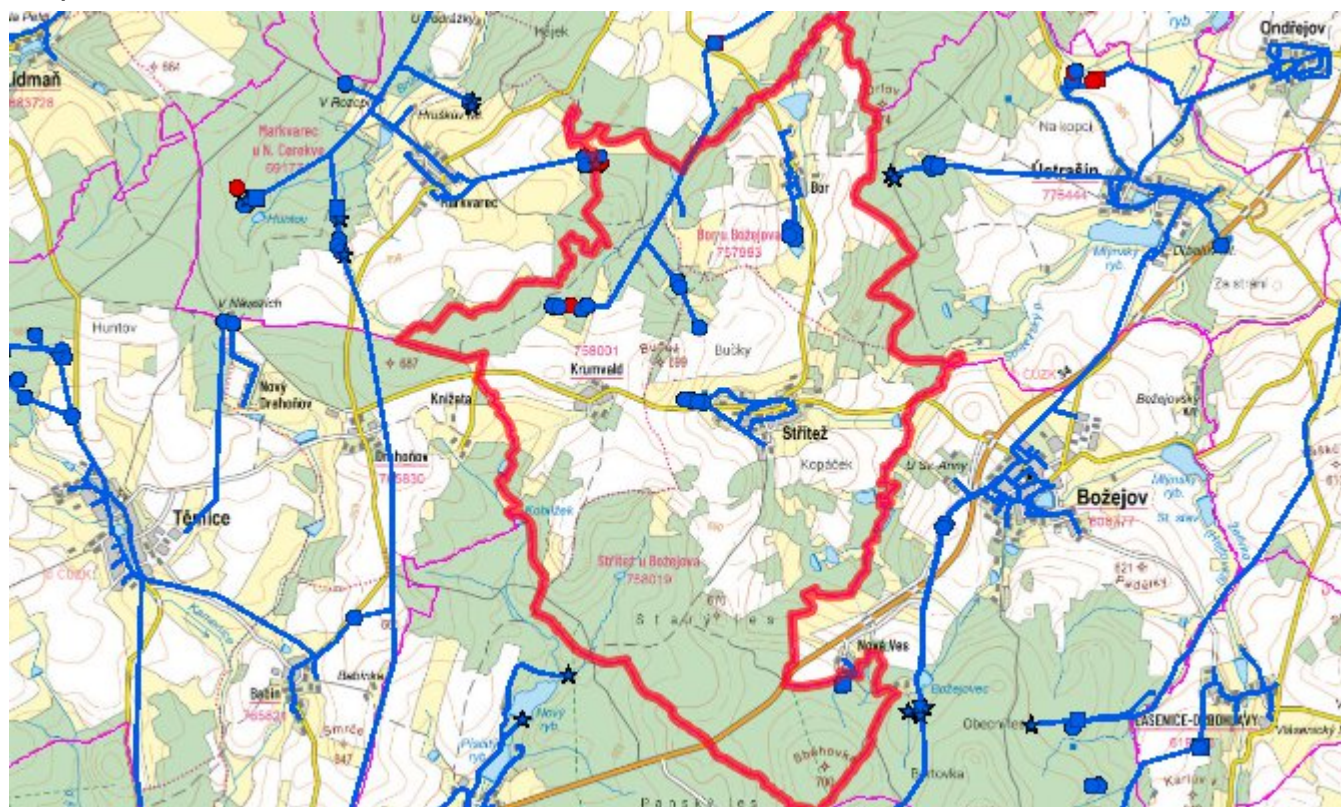
### **Navrhované zdroje pitné vody**

S novými vodními zdroji se neuvažuje.

### **Časový harmonogram**

V oblasti zásobování pitnou vodou se pro obec Střítež realizace navrhovaných opatření předpokládá do r. 2030.

## Mapa



## D. KANALIZACE A ČOV

### D.1 Počet obyvatel připojených na ČOV

Název části obce	Počet připojených obyvatel						
	2002	2005	2010	2015	2020	2025	2030
<b>Bor</b>	-	-	-	-	-	-	-
<b>Krumvald</b>	-	-	-	-	-	-	-
<b>Střítež</b>	-	-	-	-	92	92	92
<b>Obec Střítež celkem</b>	-	-	-	-	<b>92</b>	<b>92</b>	<b>92</b>

## D.2 Kanalizace – popis stávajícího stavu

### **Místní (městská) část Bor**

V místní části Bor žije v současnosti 14 trvale bydlících obyvatel. Příležitostně se počet obyvatel zvyšuje o 21 rekreantů. Obec nemá v současnosti vybudovanou veřejnou kanalizační síť, odpadní vody jsou zachycovány do bezodtokých jímek.

### **Místní (městská) část Krumvald**

V místní části Krumvald žije v současnosti 14 trvale bydlících obyvatel. Příležitostně se počet obyvatel zvyšuje o 10 rekreantů. Obec nemá v současnosti vybudovanou veřejnou kanalizační síť, odpadní vody jsou zachycovány do bezodtokých jímek.

### **Místní (městská) část Střítež**

V místní části Střítež žije v současnosti 83 obyvatel. Příležitostně se počet zvyšuje 15 rekreantů. Na kanalizaci jsou napojeni všichni obyvatelé. Jednotná stoková síť v obci Střítež dosahuje délky cca 1,0 km. Byla vybudována postupně v roce 1973 - 1974 z potrubí o profilu 50 - 100 mm a betonového hrdlového potrubí o průměru 300 mm. Kanalizace se skládá ze dvou větví podél komunikace Střítež – Drahoňov. Větev A - odvádí odpadní vody z převážné části obce. Její délka je cca 640 m a je vyústěna pod obcí profilem 100 cm. Větev B - je zaústěna do větve „A“ a má délku cca 360 m. Byla vybudována z betonového potrubí průměru 300 mm. Odpadní vody jsou vypouštěny přímo do vodního toku.

V místní části není čistírna odpadních vod.

## D.3 Kanalizace – popis návrhového stavu

### **Místní (městská) část Bor**

Vzhledem k nízkému počtu obyvatel budou odpadní vody z jednotlivých domácností zneškodňovány individuálním způsobem (např. domovní čistírny odpadních vod, jímky na vyvážení).

### **Místní (městská) část Krumvald**

Vzhledem k nízkému počtu obyvatel budou odpadní vody z jednotlivých domácností zneškodňovány individuálním způsobem (např. domovní čistírny odpadních vod, jímky na vyvážení).

### **Místní (městská) část Střítež**

Předpokládá se výstavba splaškové kanalizace ukončené čistírnou odpadních vod.

V místní části bude vybudována ČOV.

V současnosti napojené obce (místní části): nejsou

Nově napojené obce (místní části): Střítež

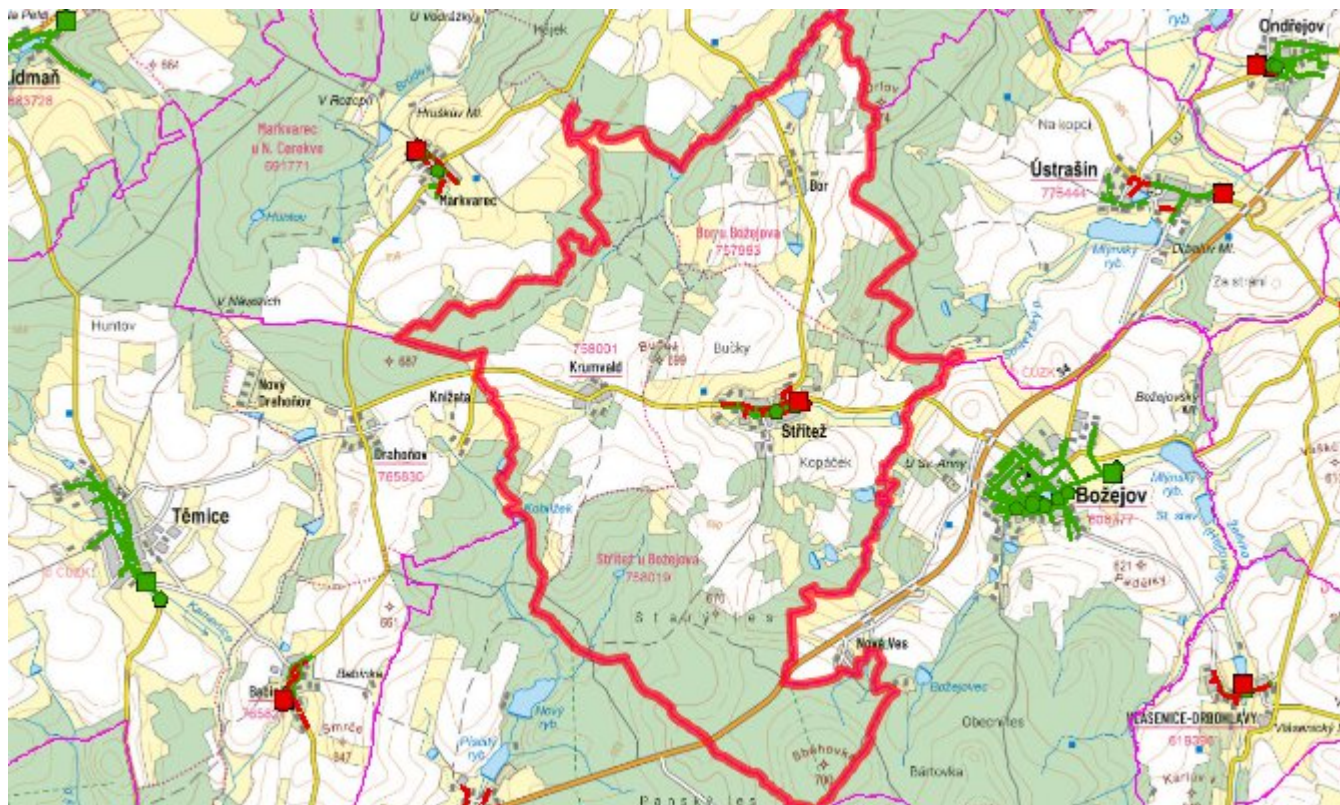
Návrhový svoz z obcí (místních částí): není

Pokud nebude zajištěna výstavba čistírny odpadních vod, budou vzhledem k nízkému počtu obyvatel odpadní vody z jednotlivých domácností zneškodňovány individuálním způsobem (např. domovní čistírny odpadních vod, jímky na vyvážení).

### **Časový harmonogram**

V oblasti odkanalizování a čištění odpadních vod se pro obec Střítež realizace navrhovaných opatření předpokládá do r. 2030.

## Mapa



## E. EKONOMICKÁ ČÁST

Součástí PRVKUK není řešení problematiky imisních limitů ukazatelů přípustného znečištění povrchových vod dle přílohy 3 Nařízení vlády 61/2003 Sb. V nákladech na čistírny odpadních vod není počítáno s investicí do technologií, které zabezpečí splnění těchto limitů. Imisními limity se zabývají jednotlivé Plány povodí.

Předpokládané investiční náklady v letech 2015 - 2030 [tis. Kč]

Název části obce	Typ investice		
	Vodovody	Kanalizace	Celkem
<b>Bor</b>	100,0	-	100,0
<b>Krumvald</b>	-	-	-
<b>Střítež</b>	400,0	8 500,0	8 900,0
<b>Obec Střítež celkem</b>	<b>500,0</b>	<b>8 500,0</b>	<b>9 000,0</b>



## AKTUALIZACE

<b>Datum projednání</b>	<b>Číslo projednání</b>	<b>Typ projednání</b>	<b>Popis</b>
15. 12. 2015	0646/07/2015/ZK	usnesení zastupitelstva	Schválení komplexní aktualizace PRVKUK v roce 2015. Došlo ke sjednocení karet na úroveň obce.