

Rovná - CZ063.3304.6110.419 - stav 15. 12. 2015

A. OBEC

Rovná

Číslo obce PRVKUK	419
Kód obce PRVKUK	CZ063.3304.6110.419
Kód obce	561274
Číslo ORP (ČSÚ) Název ORP	388 (6110) Pelhřimov
Číslo POU Název POU	809 Pelhřimov



Členění obce

Úplný kód části obce PRVKUK	Název části obce	Kód části obce PRVKUK	Kód části obce RÚIAN
CZ063.3304.6110.0419.01	Rovná	04508	45080

B. CHARAKTERISTIKA OBCE

B.1 Základní informace o obci

Obec Rovná se nachází severozápadně od města Pelhřimov ve vzdálenosti cca 10 km. Rozsah zástavby je v rozmezí 500,0 – 532,0 m n.m. Celé zájmové území spadá do povodí řeky Trnavy. Obcí protéká bezejmenný vodní tok přítok Trnavy. Obec se nachází v povodí VN Švihov.

B.2 Demografický vývoj (prognóza)

Název části obce	Bydlící obyvatelé	Počet bydlících obyvatel						
		2002	2005	2010	2015	2020	2025	2030
Rovná	trvale bydlící	72	72	72	57	54	50	46
	přechodně bydlící	20	20	20	5	5	5	5
	celkem	92	92	92	62	59	55	51
Obec Rovná celkem	trvale bydlící	72	72	72	57	54	50	46
	přechodně bydlící	20	20	20	5	5	5	5
	celkem	92	92	92	62	59	55	51

B.3 Vývoj počtu obyvatel v obci (ČSÚ)

Obec	2009	2010	2011	2012	2013	2014	2015	2016	2017	2018	2019	2020	2021	2022	2023	2024	2025
Rovná	64	58	58	58	60	56	57	57	54	55	53	53	53	53	53	-	-

C. VODOVODY

C.1 Počet obyvatel připojených na vodovod

Název části obce	Počet připojených obyvatel						
	2002	2005	2010	2015	2020	2025	2030
Rovná	60	60	61	62	58	54	50
Obec Rovná celkem	60	60	61	62	58	54	50

C.2 Vodovody – popis stávajícího stavu

V obci je veřejný vodovod. Prameniště vodovodu Rovná se nachází jižně od obce a je tvořeno 7 kopanými studnami (hloubka 3 - 6 m, 4 studny DN 1200 z betonových skruží, 3 DN 2000 mm roubené kamenem). Z prameniště je voda gravitačně svedena do zemního železobetonového VDJ 25 m³. Z vodojemu je gravitačně zásobeno spotřebiště. Rozvodné řady jsou z PVC DN 100 mm délky cca 1225 m.

C.3 Vodovody – popis návrhového stavu

Předpokládá se posílení vodovodu vybudováním vrtu (v lokalitě „Na loučkách“) a napojení ke stávajícímu prameništi. Vzhledem k technickému stavu části vodovodní sítě se předpokládá částečná obnova (rekonstrukce) vodovodní sítě včetně souvisejících objektů. Dále se navrhuje dostavba vodovodní sítě v lokalitách, kde dosud není vybudována.

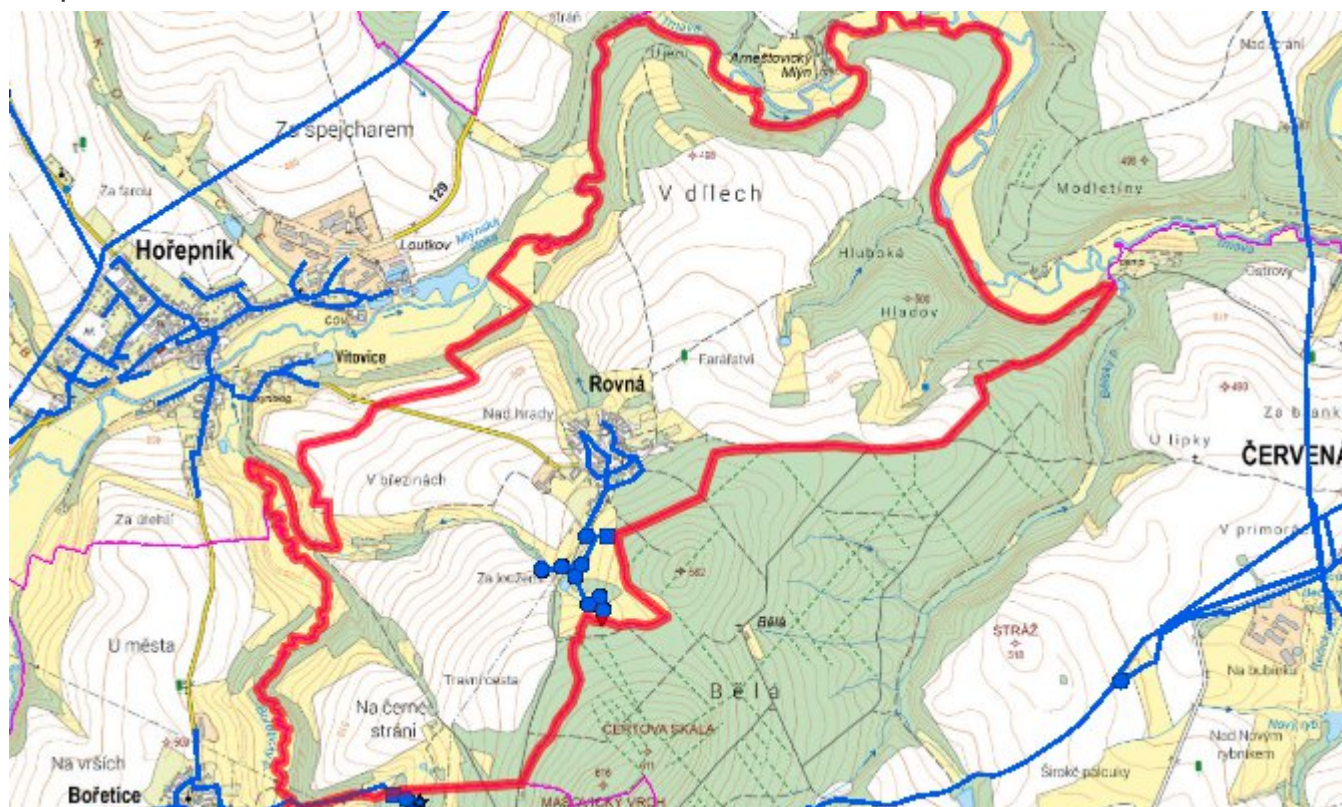
Navrhované zdroje pitné vody

S novými vodními zdroji se uvažuje.

Časový harmonogram

V oblasti zásobování pitnou vodou se pro obec Rovná realizace navrhovaných opatření předpokládá do r. 2030.

Mapa



D. KANALIZACE A ČOV

D.1 Počet obyvatel připojených na ČOV

Název části obce	Počet připojených obyvatel						
	2002	2005	2010	2015	2020	2025	2030
Rovná	-	-	-	-	-	-	50
Obec Rovná celkem	-	-	-	-	-	-	50

D.2 Kanalizace – popis stávajícího stavu

V obci žije v současnosti 57 trvale bydlících obyvatel. Příležitostně se počet obyvatel zvyšuje o 2 rekreanty. Obec nemá v současnosti vybudovanou jednotnou kanalizační síť v části obce o délce cca 800 m. Odpadní vody jsou zachycovány do bezodtokých jímek nebo jsou zaústěny přes domovní septiky přímo do návesního rybníka nebo do místního vodního toku.

D.3 Kanalizace – popis návrhového stavu

Předpokládá se výstavba splaškové kanalizace a čistírny odpadních vod.

V obci bude vybudována ČOV.

V současnosti napojené obce (místní části): nejsou

Nově napojené obce (místní části): Rovná

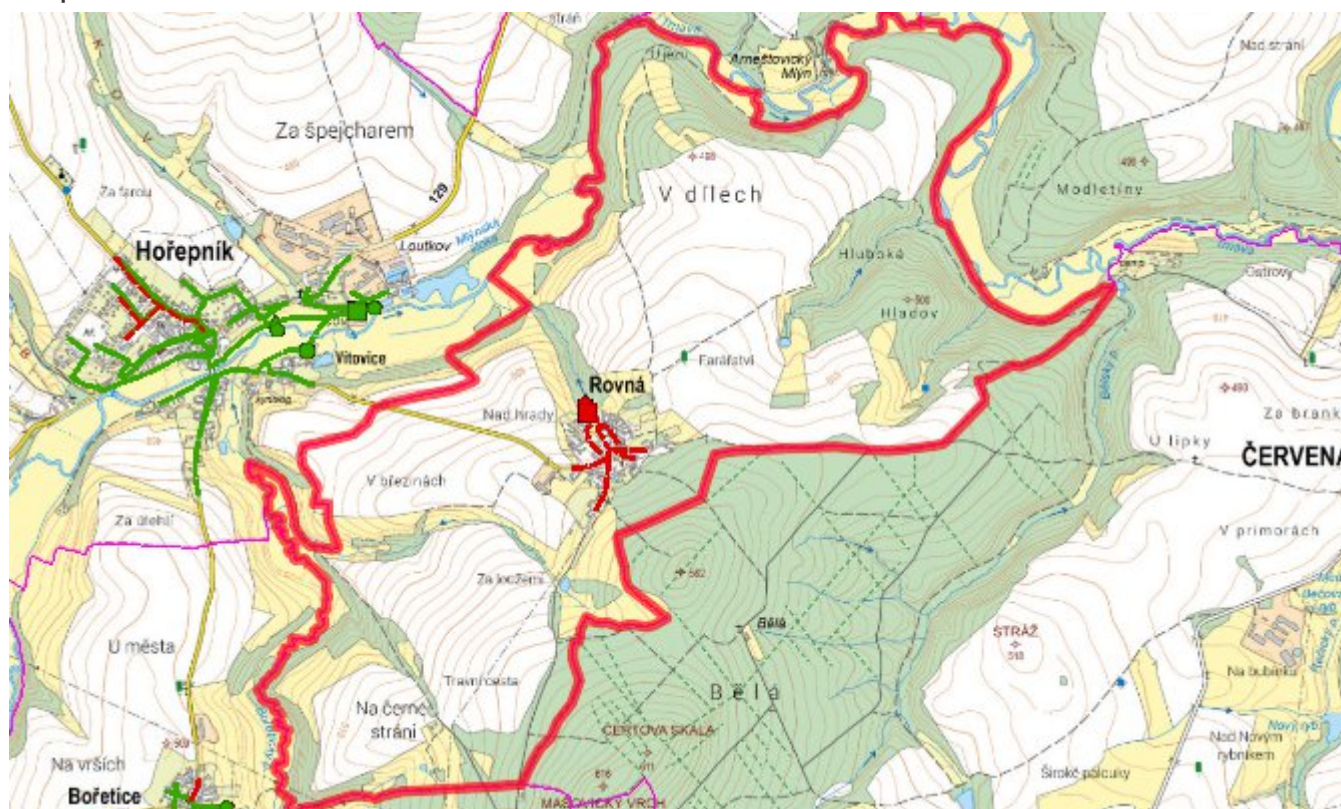
Návrhový svaz z obcí (místních částí): není

Pokud nebude zajištěna výstavba čistírny odpadních vod, budou vzhledem k nízkému počtu obyvatel odpadní vody z jednotlivých domácností zneškodňovány individuálním způsobem (např. domovní čistírny odpadních vod, jímky na vyvážení).

Časový harmonogram

V oblasti odkanalizování a čištění odpadních vod se pro obec Rovná realizace navrhovaných opatření předpokládá do r. 2030.

Mapa



E. EKONOMICKÁ ČÁST

Součástí PRVKUK není řešení problematiky imisních limitů ukazatelů přípustného znečištění povrchových vod dle přílohy 3 Nařízení vlády 61/2003 Sb. V nákladech na čistírny odpadních vod není počítáno s investicí do technologií, které zabezpečí splnění těchto limitů. Imisními limity se zabývají jednotlivé Plány povodí.

Předpokládané investiční náklady v letech 2015 - 2030 [tis. Kč]

Název části obce	Typ investice		
	Vodovody	Kanalizace	Celkem
Rovná	500,0	4 500,0	5 000,0
Obec Rovná celkem	500,0	4 500,0	5 000,0

AKTUALIZACE

Datum projednání	Číslo projednání	Typ projednání	Popis
15. 12. 2015	0646/07/2015/ZK	usnesení zastupitelstva	Schválení komplexní aktualizace PRVKUK v roce 2015. Došlo ke sjednocení karet na úroveň obce.