

Onšov - CZ063.3304.6110.411 - stav 15. 12. 2015

A. OBEC

Onšov

| | |
|--|-------------------------|
| Číslo obce PRVKUK | 411 |
| Kód obce PRVKUK | CZ063.3304.6110.411 |
| Kód obce | 548502 |
| Číslo ORP (ČSÚ) Název ORP | 388 (6110) Pelhřimov |
| Číslo POU Název POU | 809 Pelhřimov |



Členění obce

| Úplný kód části obce PRVKUK | Název části obce | Kód části obce PRVKUK | Kód části obce RÚIAN |
|------------------------------------|-------------------------|------------------------------|-----------------------------|
| CZ063.3304.6110.0411.01 | Onšov | 11135 | 111350 |
| CZ063.3304.6110.0411.02 | Chlovy | 11134 | 111341 |
| CZ063.3304.6110.0411.03 | Těškovice | 11136 | 111368 |

B. CHARAKTERISTIKA OBCE

B.1 Základní informace o obci

Obec Onšov se nachází severovýchodně od města Pacov ve vzdálenosti cca 14 km. Obec je rozdělena do tří místních částí Onšov, Chlovy (2 km severně od Onšova) a Těškovice (1 km severně od Onšova). Obcí protéká vodní tok Martinický potok a je zde Návesní rybník. Rozsah zástavby je v rozmezí 434,0 – 480,0 m n.m.

Obec se nachází v povodí VN Švihov.

B.2 Demografický vývoj (prognóza)

| Název části obce | Bydlící obyvatelé | Počet bydlících obyvatel | | | | | | |
|--------------------------|-------------------|--------------------------|------------|------------|------------|------------|------------|------------|
| | | 2002 | 2005 | 2010 | 2015 | 2020 | 2025 | 2030 |
| Chlovy | trvale bydlící | 15 | 15 | 15 | 4 | 4 | 4 | 4 |
| | přechodně bydlící | 20 | 20 | 20 | 8 | 8 | 8 | 8 |
| | celkem | 35 | 35 | 35 | 12 | 12 | 12 | 12 |
| Onšov | trvale bydlící | 199 | 199 | 199 | 182 | 169 | 155 | 142 |
| | přechodně bydlící | 35 | 35 | 35 | 25 | 25 | 25 | 25 |
| | celkem | 234 | 234 | 234 | 207 | 194 | 180 | 167 |
| Těškovice | trvale bydlící | 30 | 30 | 30 | 30 | 28 | 27 | 25 |
| | přechodně bydlící | 10 | 10 | 10 | 5 | 5 | 5 | 5 |
| | celkem | 40 | 40 | 40 | 35 | 33 | 32 | 30 |
| Obec Onšov celkem | trvale bydlící | 244 | 244 | 244 | 216 | 201 | 186 | 171 |
| | přechodně bydlící | 65 | 65 | 65 | 38 | 38 | 38 | 38 |
| | celkem | 309 | 309 | 309 | 254 | 239 | 224 | 209 |

B.3 Vývoj počtu obyvatel v obci (ČSÚ)

| Obec | 2009 | 2010 | 2011 | 2012 | 2013 | 2014 | 2015 | 2016 | 2017 | 2018 | 2019 | 2020 | 2021 | 2022 | 2023 | 2024 | 2025 |
|-------|------|------|------|------|------|------|------|------|------|------|------|------|------|------|------|------|------|
| Onšov | 234 | 237 | 238 | 228 | 224 | 224 | 235 | 224 | 228 | 234 | 226 | 226 | 219 | 219 | 219 | - | - |

C. VODOVODY

C.1 Počet obyvatel připojených na vodovod

| Název části obce | Počet připojených obyvatel | | | | | | |
|--------------------------|----------------------------|------------|------------|------------|------------|------------|------------|
| | 2002 | 2005 | 2010 | 2015 | 2020 | 2025 | 2030 |
| Chlovy | 15 | 15 | 15 | 12 | 12 | 12 | 12 |
| Onšov | 199 | 199 | 199 | 207 | 194 | 180 | 167 |
| Těškovice | 30 | 30 | 30 | 35 | 33 | 32 | 30 |
| Obec Onšov celkem | 244 | 244 | 244 | 254 | 239 | 224 | 209 |

C.2 Vodovody – popis stávajícího stavu

Místní (městská) část Chlovy

Místní část Chlovy je zásobena pitnou vodou ze skupinového vodovodu HU-PE-PA. V blízkosti místní části je na řadu HU-PE-PA umístěna vzdušnicková šachta, ze které je gravitačně zásobeno spotřebiště řadem PE DN 50 mm délky cca 381 m.

Místní (městská) část Onšov

Místní část Onšov je zásobena pitnou vodou ze skupinového vodovodu HU-PE-PA. Jihovýchodně od místní části je umístěn zemní železobetonový VDJ 100 m³, ze které je gravitačně zásobeno spotřebiště. Rozvodné řady jsou z litiny, azbestocementu, oceli a PVC DN 50 – 100 mm v celkové délce cca 3000 m. Rozvodné řady jsou ve špatném technickém stavu.

Místní (městská) část Těškovice

Místní část Těškovice je zásobena pitnou vodou ze skupinového vodovodu HU-PE-PA. V blízkosti místní části je na řadu HU-PE-PA umístěna vzdušnicková šachta, ze které je gravitačně zásobeno spotřebiště řadem oceli DN 50 mm délky 1500 m.

C.3 Vodovody – popis návrhového stavu

Místní (městská) část Chlovy

Vzhledem k technickému stavu části vodovodní sítě se předpokládá částečná obnova (rekonstrukce) vodovodní sítě včetně souvisejících objektů. Dále se navrhuje dostavba vodovodní sítě v lokalitách, kde dosud není vybudována.

Místní (městská) část Onšov

Vzhledem k technickému stavu části vodovodní sítě se předpokládá částečná obnova (rekonstrukce) vodovodní sítě včetně souvisejících objektů. Dále se navrhuje dostavba vodovodní sítě v lokalitách, kde dosud není vybudována.

Místní (městská) část Těškovice

Vzhledem k technickému stavu části vodovodní sítě se předpokládá částečná obnova (rekonstrukce) vodovodní sítě včetně souvisejících objektů (zejména VDJ). Dále se navrhuje dostavba vodovodní sítě v lokalitách, kde dosud není vybudována.

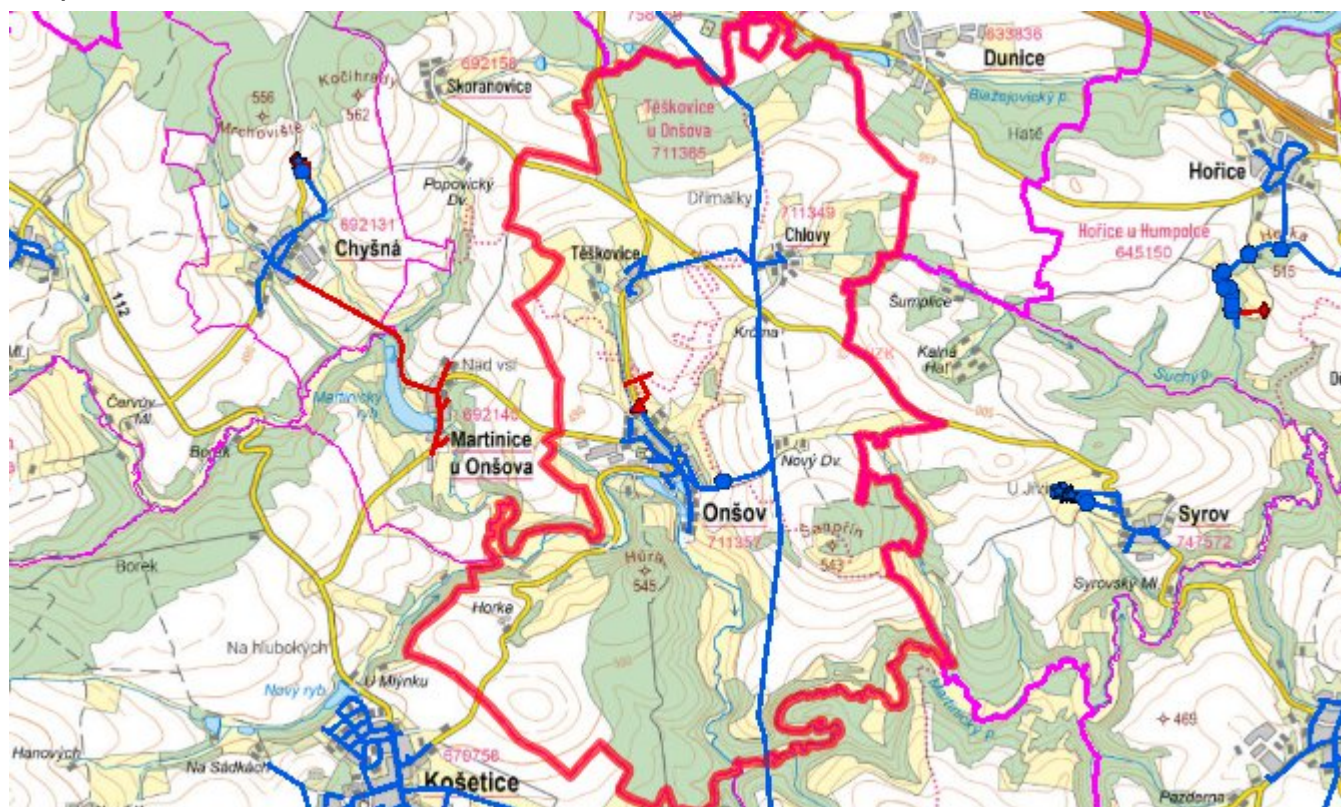
Navrhované zdroje pitné vody

S novými vodními zdroji se neuvažuje.

Časový harmonogram

V oblasti zásobování pitnou vodou se pro obec Onšov realizace navrhovaných opatření předpokládá do r. 2030.

Mapa



D. KANALIZACE A ČOV

D.1 Počet obyvatel připojených na ČOV

| Název části obce | Počet připojených obyvatel | | | | | | |
|--------------------------|----------------------------|------------|------------|------------|------------|------------|------------|
| | 2002 | 2005 | 2010 | 2015 | 2020 | 2025 | 2030 |
| Chlovy | - | - | - | - | - | - | - |
| Onšov | 219 | 219 | 219 | 207 | 194 | 180 | 167 |
| Těškovice | - | - | - | - | - | - | - |
| Obec Onšov celkem | 219 | 219 | 219 | 207 | 194 | 180 | 167 |

D.2 Kanalizace – popis stávajícího stavu

Místní (městská) část Chlovy

V místní části Chlovy žije v současnosti 4 trvale bydlících obyvatel, příležitostně se počet obyvatel zvyšuje o 8 rekreantů. Místní část nemá v současnosti vybudovanou veřejnou kanalizační síť, odpadní vody jsou zachycovány do bezodtokých jímek. V části obce je vybudována pouze dešťová kanalizace.

Místní (městská) část Onšov

V místní části Onšov žije v současnosti 197 trvale bydlících obyvatel, z nichž je na stávající jednotnou kanalizaci napojena většina obyvatel. Příležitostně se počet obyvatel zvyšuje o 23 rekreantů. Při výstavbě gravitační jednotné kanalizace, která probíhala postupně byly použity betonové trouby DN 300 – 800 mm a trouby z PVC DN 300 – 400 mm. Celková délka kanalizační sítě je cca 2100 m. Kanalizační síť tvoří jedno povodí a odpadní vody jsou vyústěny na kořenovou ČOV z r. 1993 (2 kořenová pole), před kterou je umístěn biologický septik. Na kanalizaci jsou vybudovány 2 odlehčovací komory. Splaškové odpadní vody odtékají po předčištění v domovních septicích kanalizací na ČOV.

V místní části je vybudována ČOV.

Současnosti napojené obce (místní části): Onšov

Místní (městská) část Těškovice

V místní části Těškovice žije v současnosti 35 trvale bydlících obyvatel, příležitostně se počet obyvatel zvyšuje o 4 rekreantů. Obec nemá v současnosti vybudovanou veřejnou kanalizační síť, odpadní vody jsou zachycovány do bezodtokých jímek. V části obce je vybudována pouze dešťová kanalizace.

D.3 Kanalizace – popis návrhového stavu

Místní (městská) část Chlovy

Vzhledem k nízkému počtu obyvatel budou odpadní vody z jednotlivých domácností zneškodňovány individuálním způsobem (např. domovní čistírny odpadních vod, jímky na vyvážení).

Místní (městská) část Onšov

Vzhledem k technickému stavu části kanalizační sítě se předpokládá částečná obnova (rekonstrukce) kanalizační sítě včetně souvisejících objektů. Dále se navrhuje dostavba kanalizační sítě v lokalitách, kde dosud není vybudována. Předpokládá se intenzifikace stávající ČOV.

V místní části je vybudována ČOV

Současnosti napojené obce (místní části): Onšov

Nově napojené obce (místní části): nejsou

Návrhový svaz z obcí (místních částí): není

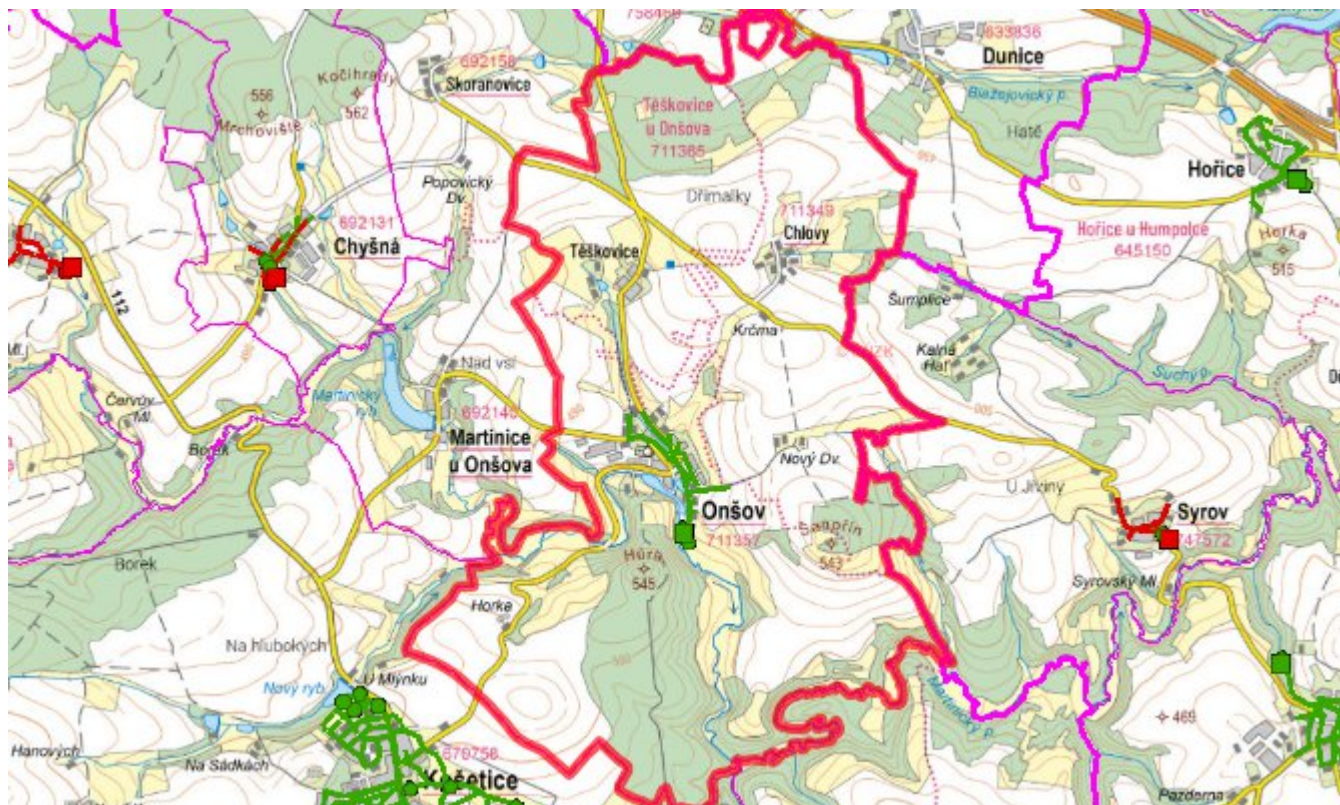
Místní (městská) část Těškovice

Vzhledem k nízkému počtu obyvatel budou odpadní vody z jednotlivých domácností zneškodňovány individuálním způsobem (např. domovní čistírny odpadních vod, jímky na vyvážení).

Časový harmonogram

V oblasti odkanalizování a čištění odpadních vod se pro obec Onšov realizace navrhovaných opatření předpokládá do r. 2030.

Mapa



E. EKONOMICKÁ ČÁST

Součástí PRVKUK není řešení problematiky imisních limitů ukazatelů přípustného znečištění povrchových vod dle přílohy 3 Nařízení vlády 61/2003 Sb. V nákladech na čistírny odpadních vod není počítáno s investicí do technologií, které zabezpečí splnění těchto limitů. Imisními limity se zabývají jednotlivé Plány povodí.

Předpokládané investiční náklady v letech 2015 - 2030 [tis. Kč]

| Název části obce | Typ investice | | |
|--------------------------|----------------|----------------|----------------|
| | Vodovody | Kanalizace | Celkem |
| Chlomy | - | - | - |
| Onšov | 400,0 | 6 000,0 | 6 400,0 |
| Těškovice | 1 000,0 | - | 1 000,0 |
| Obec Onšov celkem | 1 400,0 | 6 000,0 | 7 400,0 |

AKTUALIZACE

| Datum projednání | Číslo projednání | Typ projednání | Popis |
|-----------------------------|-------------------------|----------------------------|--|
| 15. 12. 2015 | 0646/07/2015/ZK | usnesení zastupitelstva | Schválení komplexní aktualizace PRVKUK v roce 2015. Došlo ke sjednocení karet na úroveň obce. |